

# BULLETIN HYDROLOGIQUE de la région ALSACE

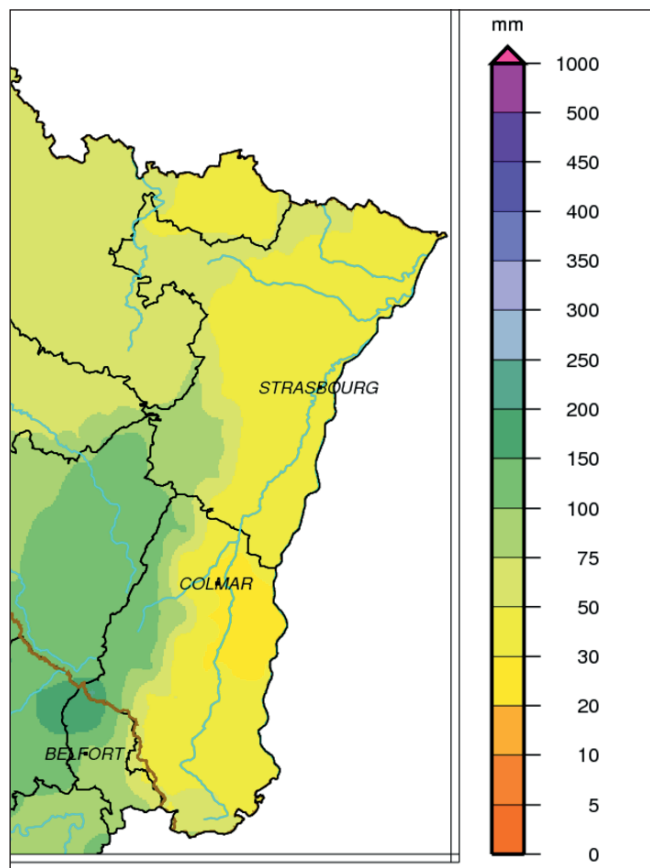
## Situation du mois de MARS 2018



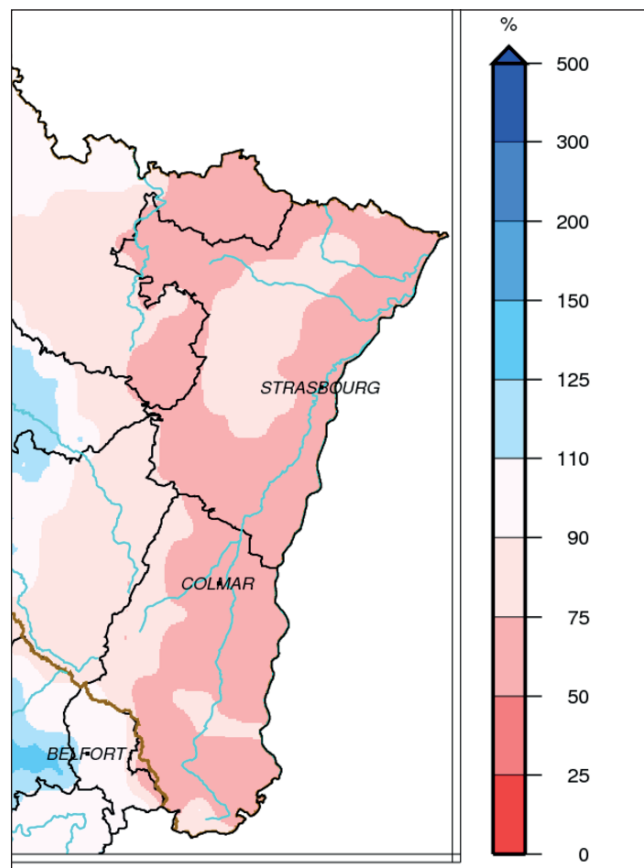
# PLUVIOMÉTRIE

Données : Météo France

Evolution des précipitations mensuelles (en mm) et rapports à la normale (en %)



Précipitations de mars 2018



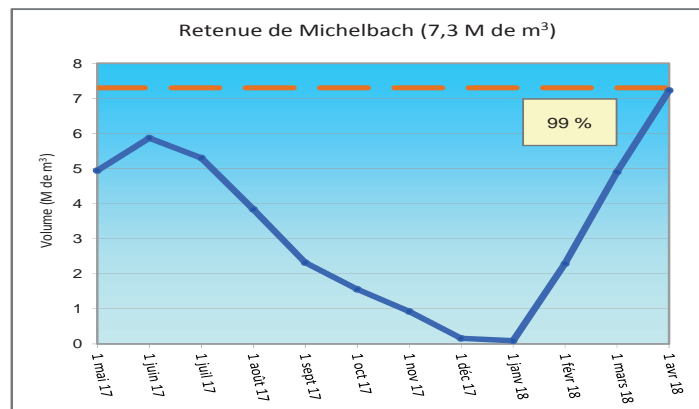
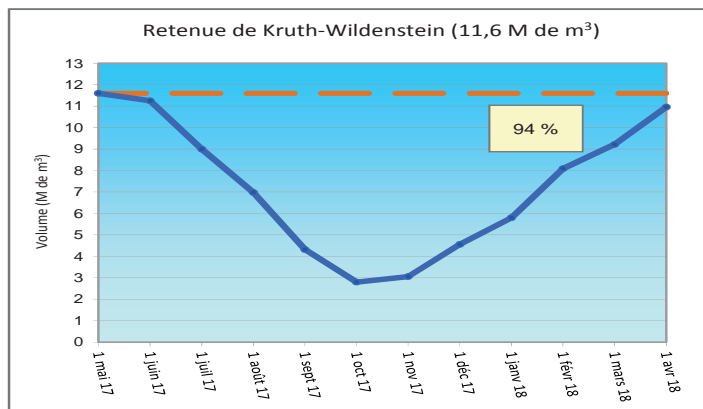
Rapports à la normale pour mars 2018

La pluviométrie du mois de mars 2018 est déficitaire d'environ 30 % en moyenne. Les cumuls mensuels sont compris entre 20 mm (secteur sud Colmar) et 50-75 mm en plaine et entre 100 et 150 mm pour le relief, voire 200 mm au plus haut du relief vosgien. Les passages pluvieux généralement sous forme d'averses ont rythmé le mois. Le bilan par rapport à la normale est déficitaire sur tout le territoire, majoritairement compris entre -25 % et -50 %, avec ponctuellement des zones ayant été plus arrosées (reliefs, secteur Reichshoffen-Obernai et l'extrême sud du Haut-Rhin).

# RÉSERVOIRS

Données : Conseil Départemental 68

Evolution des volumes de remplissage (en M de m<sup>3</sup>)



Légende :



12 derniers mois



Plein

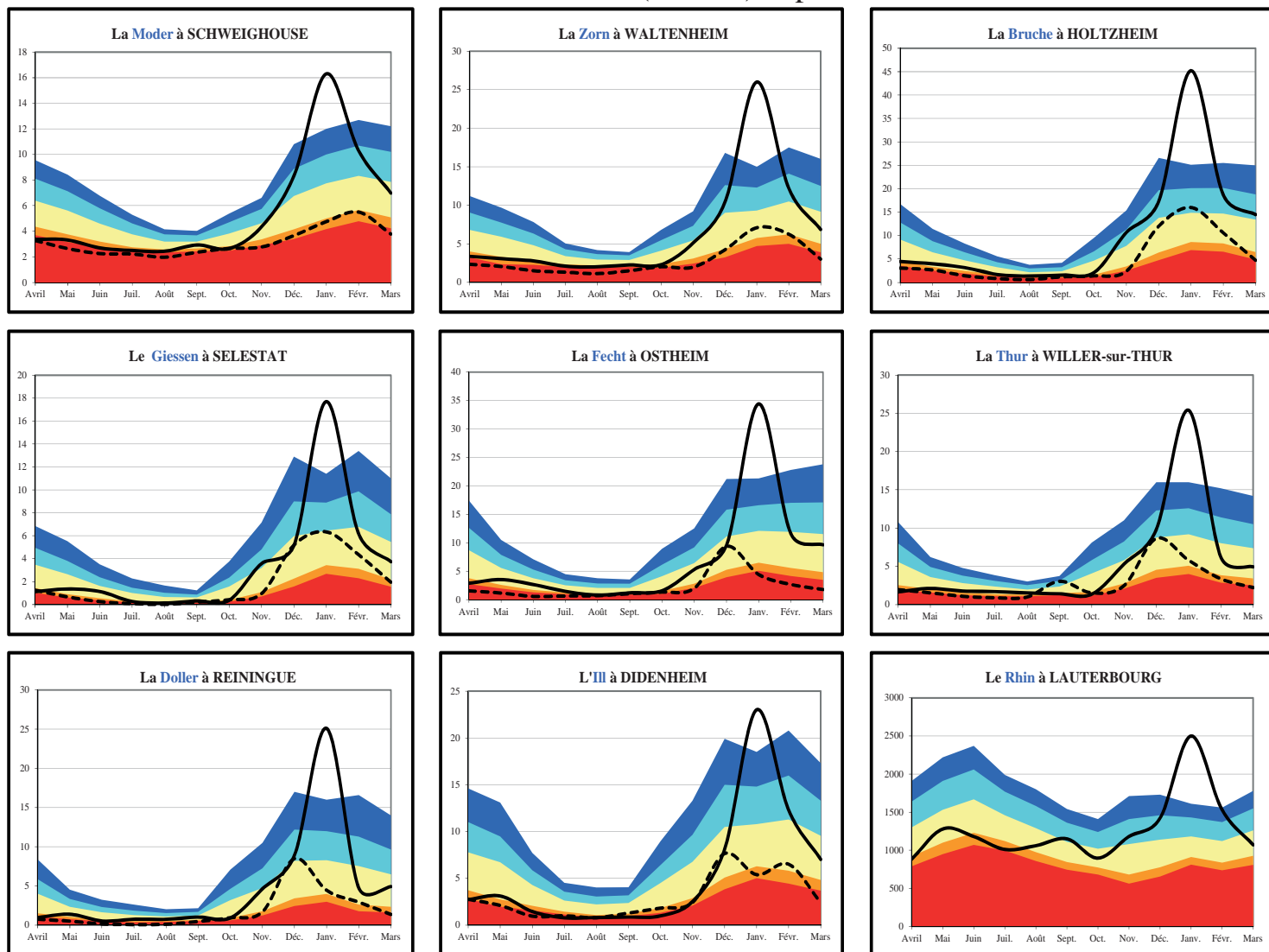
45 %

Pourcentage du remplissage

# DÉBITS DES COURS D'EAU

Données : DREAL Grand Est

## Evolution des débits mensuels (en m<sup>3</sup>/s) et périodes de retour



### Débits de période de retour :

- Entre le décennal humide et le quinquennal humide
- Entre le quinquennal humide et le débit moyen
- Entre le débit moyen et le quinquennal sec
- Entre le quinquennal sec et le décennal sec
- Inférieur au décennal sec
- Débits mensuels de 1976
- Débits mensuels pour les 12 derniers mois

Bassins	Affluents de l'III (Bruche, Giessen, Fecht, Thur, Lauch et Doller)	III amont (Sundgau)	Affluents du Rhin (Zorn, Moder et III à Strasbourg)	Rhin
Hydraulicité	0.8	0.8	0.9	0.8

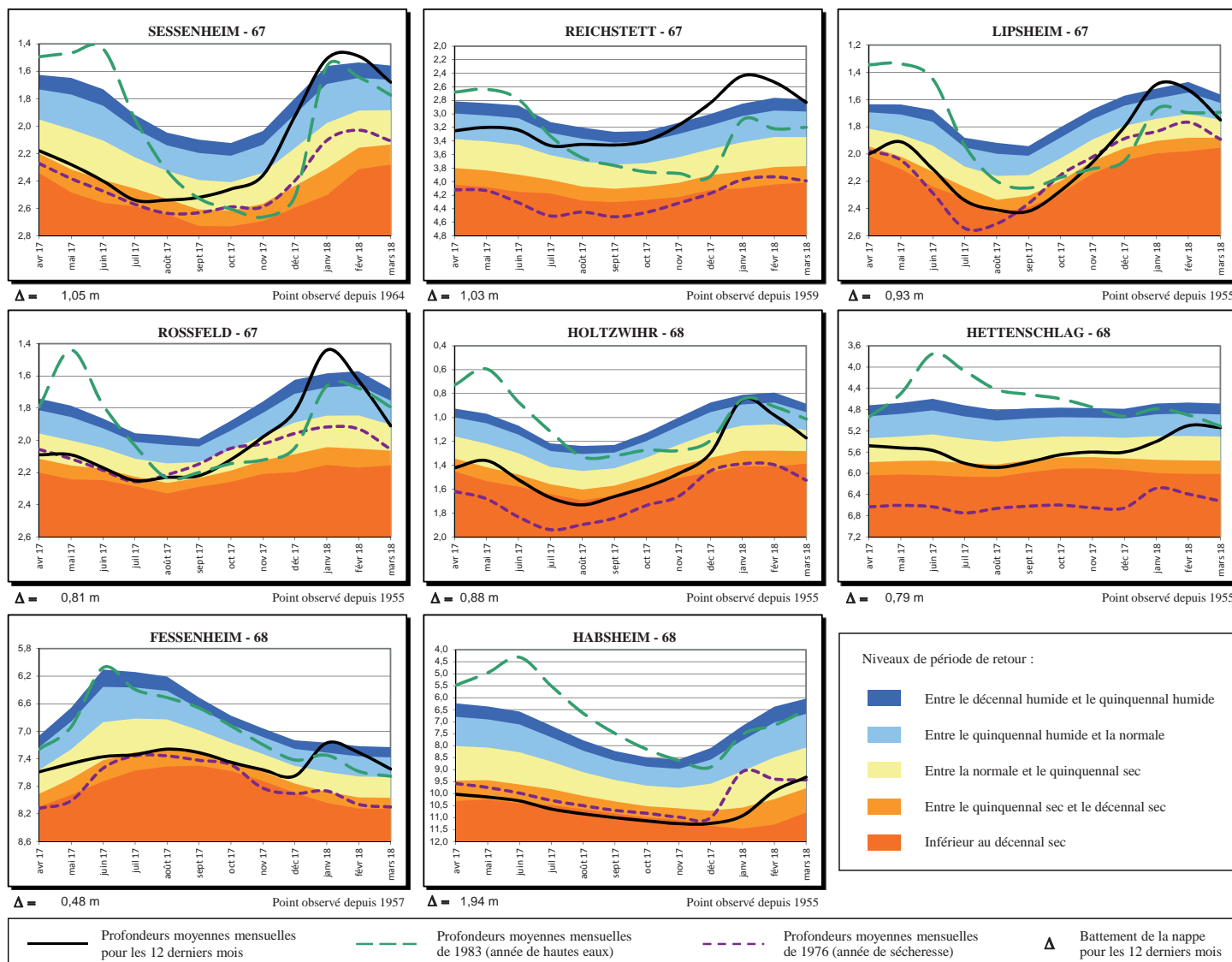
L'hydraulicité du mois est le rapport entre le débit moyen du mois concerné et la moyenne des débits moyens de ce même mois sur toute la chronologie disponible.

Les débits moyens du mois de mars 2018 sont en légère baisse (III amont, Zorn, Moder et Rhin) ou quasi équivalents à ceux du mois dernier (Doller, Fecht, Thur, Lauch, Giessen ou Bruche). Bien que de légers déficits (-20 % en moyenne) soient observés notamment dans le Haut-Rhin, on constate que le débit moyen de l'ensemble des cours d'eau alsaciens se situe aux alentours des valeurs de saison. Le débit minimal enregistré pendant 3 jours consécutifs correspond à des périodes de retour généralement comprises entre 3 ans secs (Doller, Lauch et Rhin) et 3 ans humides (III amont, Fecht, Giessen, Zorn, Moder) et jusqu'à 10 ans humides sur l'III à l'aval de Strasbourg.

# NIVEAUX DE LA NAPPE

Données : APRONA

Profondeurs moyennes mensuelles de la nappe (en m) par rapport au terrain naturel et périodes de retour



Les niveaux moyens de mars sont en baisse par rapport au mois précédent sur l'ensemble de l'Alsace, à l'exception de quelques rares secteurs.

Dans le Bas-Rhin, les niveaux moyens sont partout en baisse par rapport à février ; de -10 à -15 cm à Altorf et Haguenau, autour de -20 cm à Sessenheim et Lipsheim, de -25 à -30 cm à Reichstett, Rossfeld ou encore Wissembourg. Avec les baisses successives des 2 derniers mois, les niveaux sont pratiquement retombés à hauteur des normales saisonnières dans tout le département, sauf dans l'extrême nord (Sessenheim) et le secteur de Lampertheim (Souffel), où ils se situent encore proches du quinquennal humide.

Dans le Haut-Rhin, la baisse se poursuit, comme au mois dernier, au nord du département (-19 cm à Holtzwihr) et dans les secteurs sous l'influence directe du Rhin (-24 cm à Fessenheim). Pour le centre plaine, la baisse est très modérée (-4 cm à Hettenschlag). Le secteur de la Thur est ce mois-ci en baisse de -42 cm à Cernay. Ailleurs, quelques secteurs sont en hausse, comme à Wittenheim (+10 cm), ou en zone de bordure à Wintzenheim (+22 cm) et surtout dans le Sundgau oriental (+58 cm à Habsheim). Les périodes de retour varient autour de la normale, de 4 ans secs à Habsheim, 2,5 ans secs à Holtzwihr, 2,5 ans humides à Cernay, jusqu'à 3 ans humides à Fessenheim et en centre plaine.

## SYNTHÈSE

En dehors des réservoirs vosgiens qui ont profité des quelques passages pluvieux sur les reliefs pour assurer leur remplissage maximal, les différents indicateurs du suivi hydrologique en Alsace affichent majoritairement une légère tendance à la baisse par rapport au mois dernier. Pour autant, les niveaux observés (nappes et cours d'eau) sont généralement proches des normales.

**DREAL Grand Est** 14 rue du Bataillon de marche n°24 - BP 81005/F - 67070 Strasbourg Cedex - Tél. : 03.88.13.05.00 - Fax : 03.88.13.06.50  
 3 rue Fleischhauer Cité Administrative 68000 COLMAR - Tél. : 03.89.24.82.22 - Port. : 06.34.18.59.82  
 Internet : <http://www.grand-est.developpement-durable.gouv.fr>

**APRONA** 28 rue de Herrlisheim - 68021 COLMAR - Tél. : 03 68 340 300 - Fax : 03 68 340 302 - mél. : [contact@aprona.net](mailto:contact@aprona.net)

Reproduction autorisée sous réserve de la mention de l'origine des données

Internet : <http://www.aprona.net>