

# BULLETIN HYDROLOGIQUE de la région ALSACE

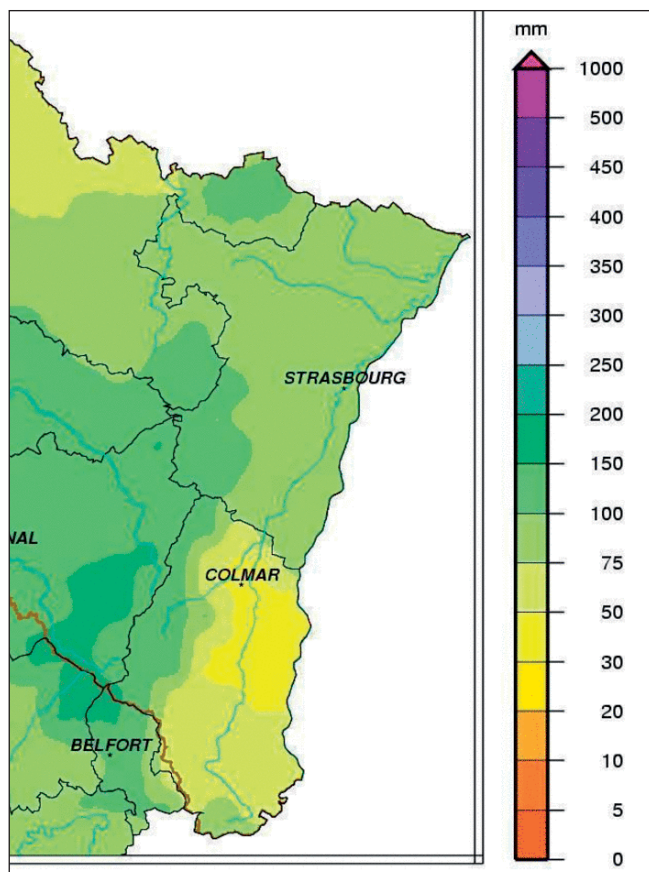
## Situation du mois d'AOÛT 2011



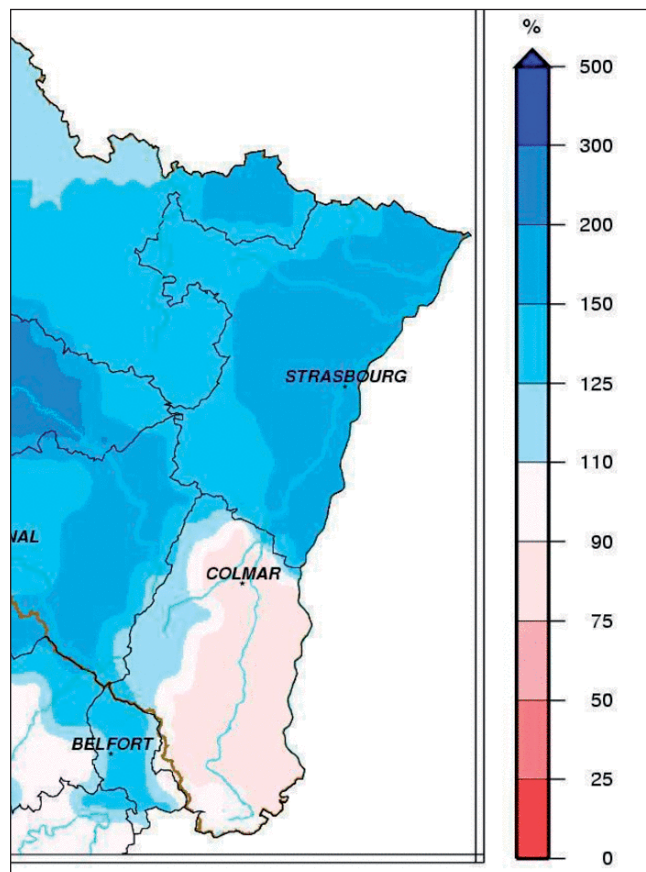
# PLUVIOMÉTRIE

Données : Météo France

Evolution des précipitations mensuelles (en mm) et rapports à la normale (en %)



Précipitations d'août 2011



Rapports à la normale pour août 2011

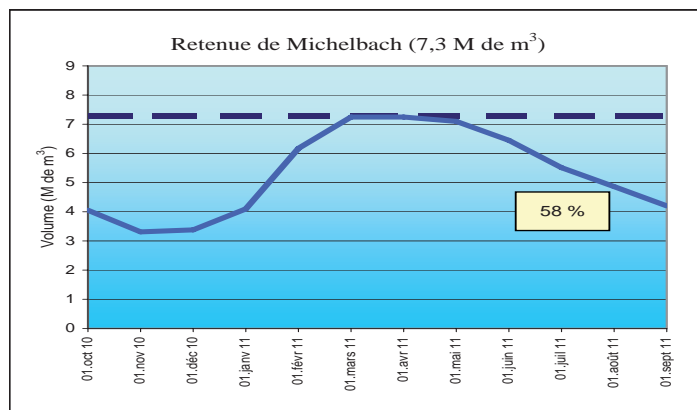
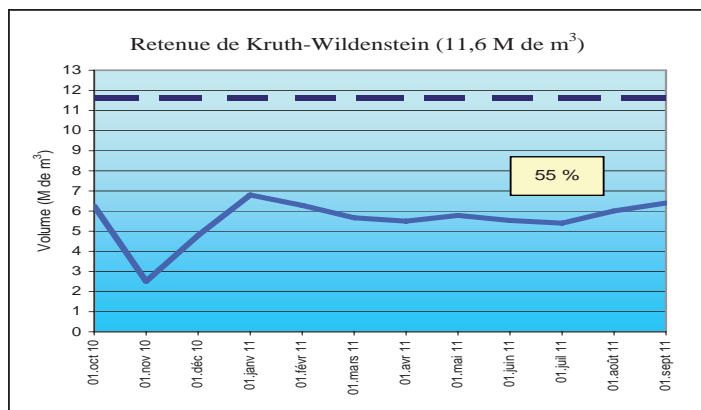
En Alsace, les cumuls mensuels de précipitations vont de 40 mm à Meyenheim (68) à plus de 180 mm au Ballon d'Alsace. Le cumul moyen est de 100 mm sur l'ensemble du bassin alsacien. Globalement, les hauteurs de précipitations sont fortement excédentaires (+32%).

Août 2011 marque la fin de l'année hydrologique qui a débuté en septembre 2010 : celle-ci aura été nettement déficitaire à l'échelle régionale. Ce déficit annuel est en moyenne de 13 % avec des écarts aux normales qui varient de -32% à Linthal (68) à +7% à Sélestat (67).

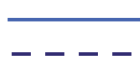
# RÉSERVOIRS

Données : Conseil Général 68

Evolution des volumes de remplissage (en M de m<sup>3</sup>)



Légende :



12 derniers mois  
Plein

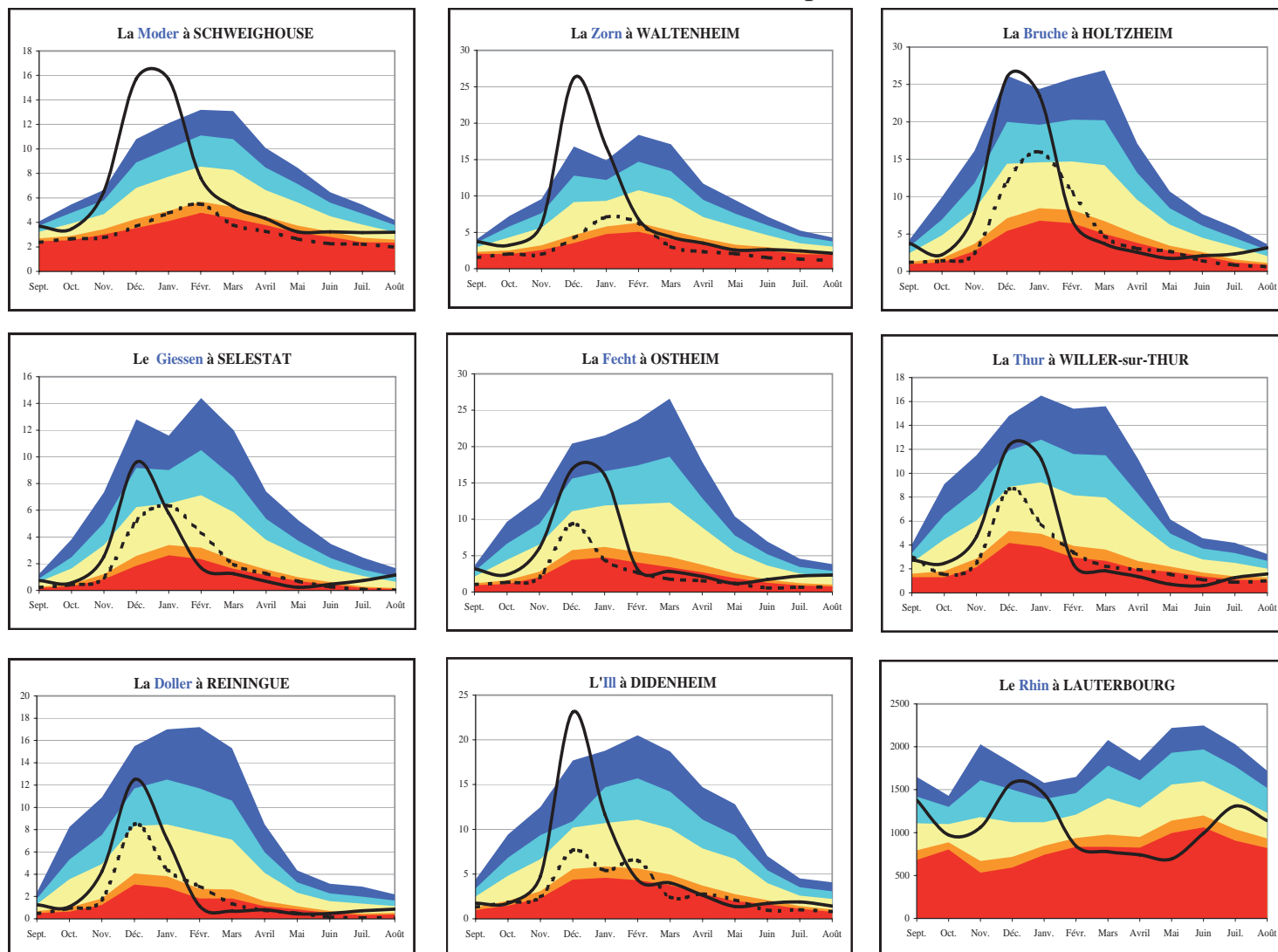
45 %

Pourcentage du remplissage du mois actuel

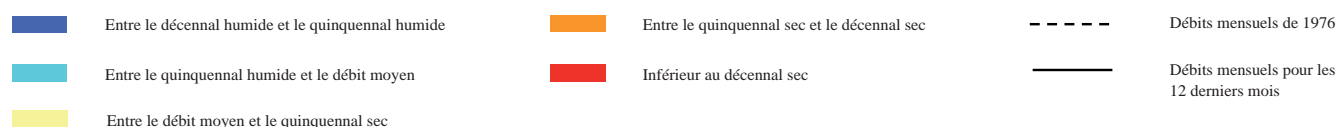
# DÉBITS DES COURS D'EAU

Données :  
DREAL Alsace et Service de  
la Navigation de Strasbourg

## Evolution des débits mensuels (en m<sup>3</sup>/s) et périodes de retour



### Débits de période de retour :



Bassins	Affluents de l'III (Bruche, Giessen, Fecht, Thur, Lauch et Doller)	III amont (Sundgau)	Affluents du Rhin (Zorn, Moder et III à Strasbourg)	Rhin
Hydraulicité	1.1	0.65	1.1	0.9

L'hydraulicité du mois est le rapport entre le débit moyen du mois concerné et la moyenne des débits moyens de ce même mois sur toute la chronologie disponible.

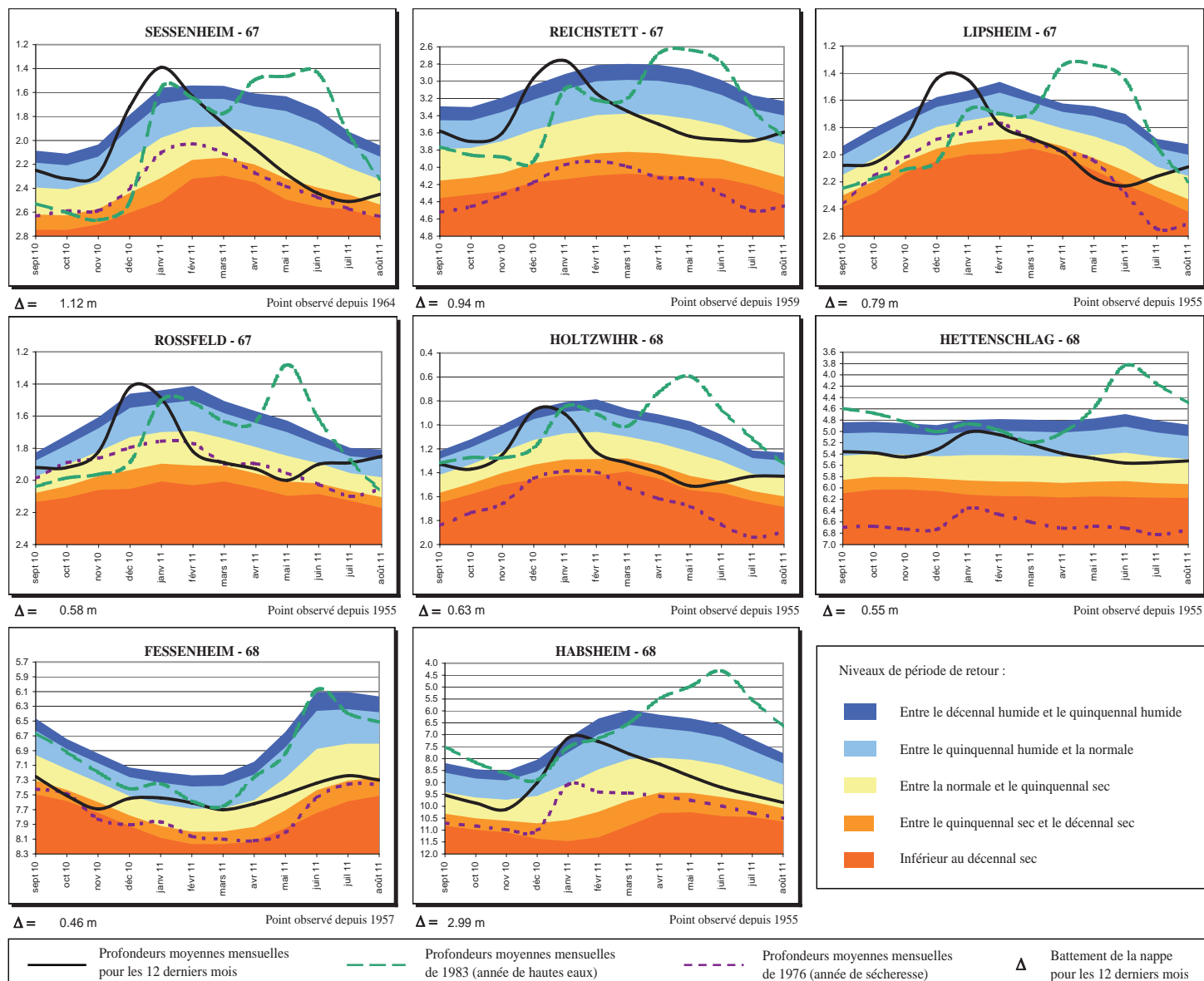
Comme en juin et juillet, les précipitations excédentaires d'août 2011 auront permis aux cours d'eau alsaciens de connaître une amélioration significative de leurs débits moyens mensuels après l'étiage exceptionnellement précoce du printemps 2011. Ces débits moyens mensuels restent cependant déficitaires par rapport aux normales de saison sur la quasi-totalité des cours d'eau haut-rhinois : ce déficit en volume écoulé est d'environ 20% (-35% sur III amont, -25% sur Doller et Thur, -35% sur Lauch, +10% sur Fecht). Dans le Bas-Rhin, la situation est inverse avec des cours d'eau globalement excédentaires d'environ 25% par rapport aux normales (+65% sur Giessen, +45% sur Bruche, -6% sur Zorn et normal sur Moder).

Pour les débits de base (moyenne des 3 jours consécutivement les plus bas), les périodes de retour observées sont très proches des valeurs habituelles en cette saison (2 à 3 ans secs environ sur le Haut-Rhin, entre 3 et 10 ans humides sur les cours d'eau du Bas-Rhin).

Le Rhin a connu un mois d'août légèrement déficitaire en volume écoulé (-12%), avec un débit de base dont la période de retour est d'environ 2 à 3 secs.

# NIVEAUX DE LA NAPPE

Profondeurs moyennes mensuelles de la nappe (en m) par rapport au terrain naturel et périodes de retour



Les niveaux moyens du mois d'août 2011 sont en hausse sur l'ensemble de la région Alsace par rapport au mois de juillet, à l'exception de la partie sud du Haut-Rhin.

Dans le Bas-Rhin, les moyennes mensuelles sont désormais remontées au-dessus des normales saisonnières sur la majorité du département, sauf dans l'extrême nord (Sessenheim), où la période de retour est de 3 ans secs. Sur un large secteur allant du nord de Strasbourg (Reichstett) jusqu'à Lipsheim plus au sud, la période de retour se situe en moyenne autour de 3 ans humides. Dans la partie sud du département (Rossfeld), celle-ci atteint même 6 ans humides.

Dans le Haut-Rhin, les niveaux moyens sont en hausse dans la moitié nord (Holtzwihr) et en centre plaine (Hettenschlag), où ils sont conformes aux normales saisonnières pour le mois d'août. Dans la partie sud, ainsi que le long du Rhin (Fessenheim), le déficit se maintient. Les niveaux sont en baisse constante à Habsheim depuis le début de l'année, avec une période de retour de 4 ans secs. Le niveau quinquennal sec est légèrement dépassé à Fessenheim.

## CONCLUSION

Ce troisième mois consécutif d'excédent pluviométrique a permis un retour à une situation très proche de la normale saisonnière pour l'ensemble des ressources en eau alsaciennes (souterraines et de surface). La crainte d'une situation de pénurie, que l'on pouvait formuler à la fin du printemps suite à un étiage exceptionnellement précoce, semble pouvoir être raisonnablement écartée en l'état actuel des observations et données disponibles.

**DREAL ALSACE** 8 rue d'Oberhausbergen - BP81005/F - 67070 Strasbourg - Tél. : 03.88.13.06.71 - Fax : 03.88.13.06.80  
 56 avenue de la République - 68000 Colmar - Tél. : 03.89.20.38.75 - Fax : 03.89.20.38.71  
 Internet : <http://www.alsace.developpement-durable.gouv.fr>

**APRONA** 140 rue du Logelbach - 68000 Colmar - Tél. : 03.89.80.40.10 - Fax : 03.89.80.40.11 - mël. : [contact@aprona.net](mailto:contact@aprona.net)  
 Internet : <http://www.aprona.net>