

# BULLETIN HYDROLOGIQUE de la région ALSACE

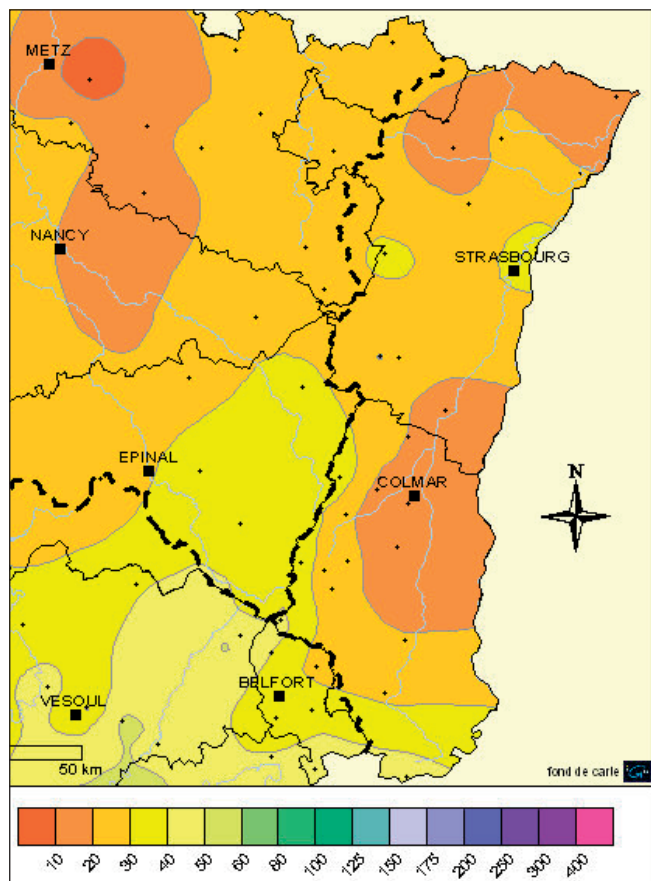
## Situation du mois de FEVRIER 2011



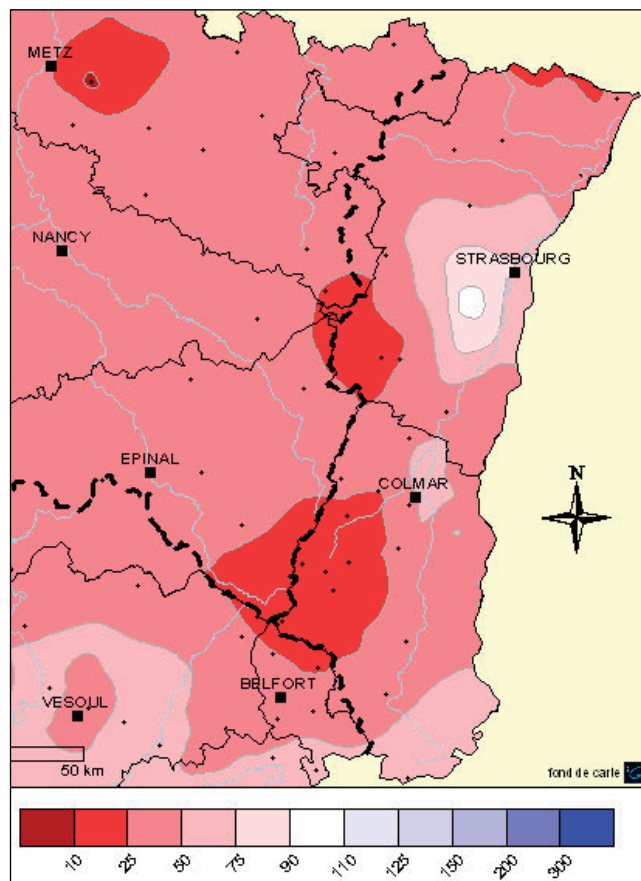
# PLUVIOMÉTRIE

Données : Météo France

Evolution des précipitations mensuelles (en mm) et rapports à la normale (en %)



Précipitations de février 2011



Rapports à la normale pour février 2011

En Alsace, les cumuls mensuels vont de 14 mm à Rouffach (68) à plus de 46 mm au Ballon d'Alsace. Le cumul moyen est de 26 mm pour le bassin alsacien.

Les hauteurs des précipitations mensuelles sont très fortement déficitaires et ne représentent que 31% des normales. Les rapports aux normales varient de 15% à Belmont (67) à 69% à la Wantzenau (67).

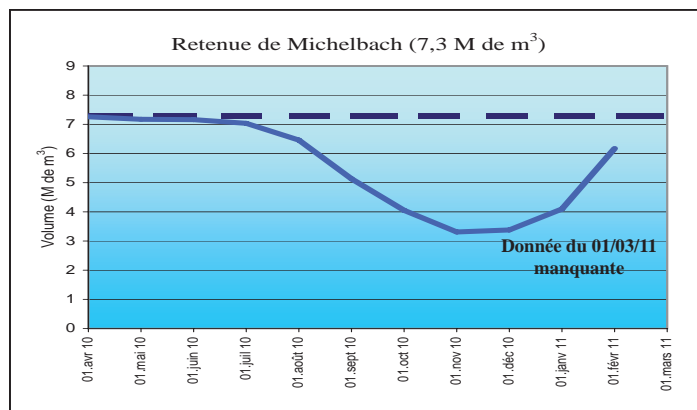
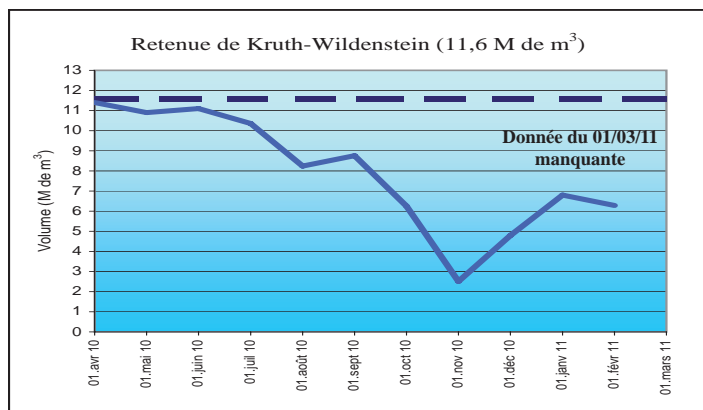
Sur une année glissante, le cumul est compris entre 628 mm à Rouffach (68) et plus de 2058 mm au Ballon d'Alsace. Sur l'ensemble de l'Alsace, le cumul moyen des douze derniers mois est de 1099 mm, une valeur légèrement déficitaire par rapport aux moyennes interannuelles (-2%).

Pour l'année hydrologique débutée en septembre dernier, le cumul moyen est de 537 mm : il est nettement déficitaire (-12%).

# RÉSERVOIRS

Données : Conseil Général 68

Evolution des volumes de remplissage (en M de m<sup>3</sup>)



Légende :

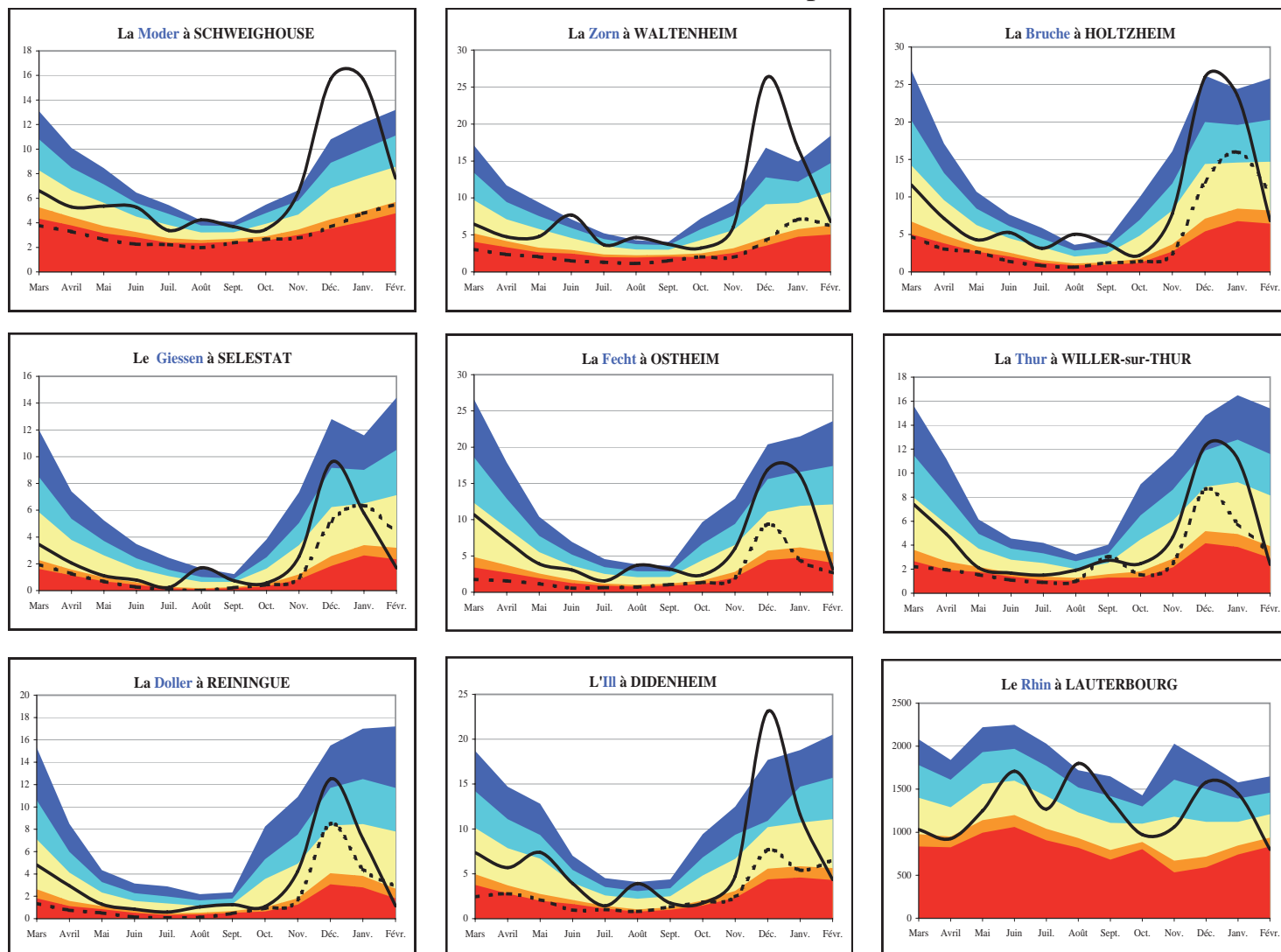
— 12 derniers mois  
- - - Plein

45% Pourcentage du remplissage du mois actuel

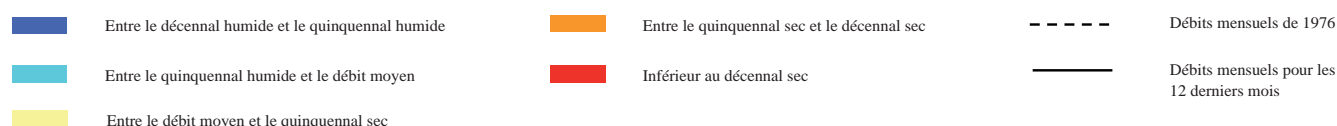
# DÉBITS DES COURS D'EAU

Données :  
DREAL Alsace et Service de  
la Navigation de Strasbourg

## Evolution des débits mensuels (en m<sup>3</sup>/s) et périodes de retour



### Débits de période de retour :



Bassins	Affluents de l'III (Bruche, Giessen, Fecht, Thur, Lauch et Doller)	III amont (Sundgau)	Affluents du Rhin (Zorn, Moder et III à Strasbourg)	Rhin
Hydraulicité	0.3	0.4	0.8	0.7

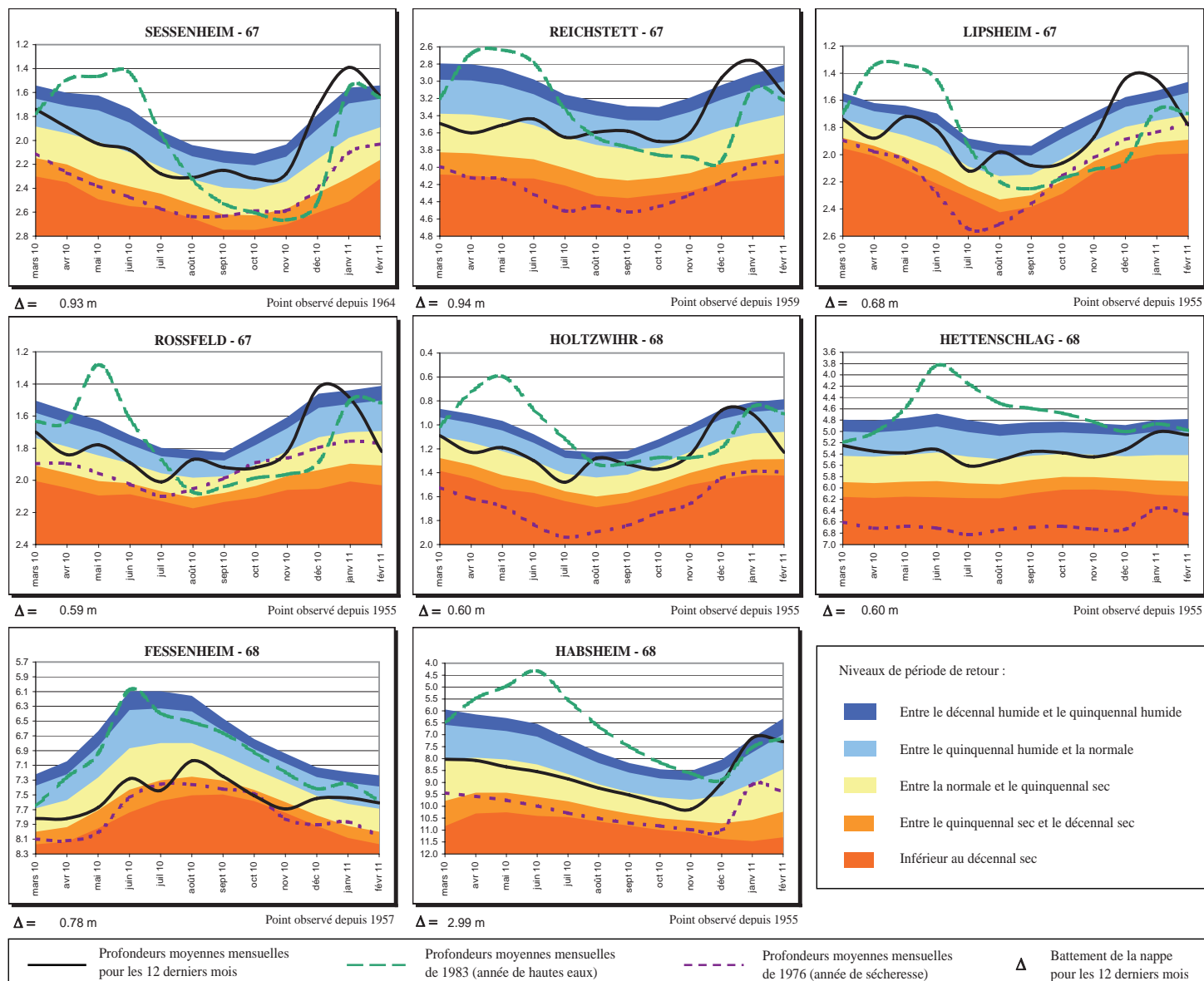
L'hydraulicité du mois est le rapport entre le débit moyen du mois concerné et la moyenne des débits moyens de ce même mois sur toute la chronologie disponible.

Avec ce déficit pluviométrique marqué, les débits moyens mensuels des cours d'eau alsaciens sont en nette baisse et affichent des déficits importants. Ils sont plus élevés sur les rivières issues de la partie centrale du massif vosgien (- 70% en moyenne) et du Sundgau (- 60%), alors que pour les rivières du nord du massif ces déficits sont de l'ordre de - 20%. Les débits de base (moyenne la plus basse sur 3 jours consécutifs) présentent, pour la plupart, des périodes de retour inférieures aux moyennes interannuelles (3 à 5 ans secs), à l'exception de la Moder et de la Zorn qui restent supérieures à celles-ci (3 ans humides).

Pour le Rhin, la tendance est la baisse et l'hydraulicité mensuelle est de 0,7.

# NIVEAUX DE LA NAPPE

Profondeurs moyennes mensuelles de la nappe (en m) par rapport au terrain naturel et périodes de retour



Les niveaux moyens du mois de février 2011 sont en baisse sensible sur toute la région Alsace par rapport au mois dernier. Dans le Bas-Rhin, les moyennes mensuelles restent au-dessus des normales saisonnières, sauf dans la moitié sud du département, où les niveaux moyens ont baissé de plus de 30 cm. En termes de périodes de retour, les niveaux sont encore élevés dans l'extrême nord (6 ans humides à Sessenheim), mais ont fortement diminué ailleurs : 3.5 ans humides à Reichstett, 3 ans secs à Lipsheim et à Rossfeld. Dans le Haut-Rhin, la baisse est moins importante et les moyennes demeurent partout au-dessus des normales. Les périodes de retour se situent autour de 4 ans humides sur les 3 sites de référence suivis ; Holtzwihr au nord, Hettenschlag en centre plaine et Habsheim au sud. Le long du Rhin (Fessenheim), le niveau moyen baisse très légèrement mais reste supérieur à la normale (période de retour de 2.5 ans humides).

## CONCLUSION

Après un mois de janvier plutôt favorable d'un point de hydrologique, février 2011, nettement déficitaire en terme de pluviométrie, marque une nette tendance à la baisse des débits de nos cours d'eau et des niveaux de la nappe alluviale alsacienne. Pour cette dernière, la situation reste pour autant proche des valeurs normales pour la saison. Par contre, pour la ressource en eau superficielle que représente nos cours d'eau, les débits moyens mensuels de février sont partout inférieurs, voir très inférieurs aux normales saisonnières. Cette situation n'entraîne pas de difficulté particulière en cette période de l'année, mais la vigilance est de mise pour les mois à venir.

**DREAL ALSACE** 8 rue d'Oberhausbergen - BP81005/F - 67070 Strasbourg - Tél. : 03.88.13.06.71 - Fax : 03.88.13.06.80  
 56 avenue de la République - 68000 Colmar - Tél. : 03.89.20.38.75 - Fax : 03.89.20.38.71  
 Internet : <http://www.alsace.developpement-durable.gouv.fr>

**APRONA** 140 rue du Logelbach - 68000 Colmar - Tél. : 03.89.80.40.10 - Fax : 03.89.80.40.11 - mël. : [contact@aprona.net](mailto:contact@aprona.net)  
 Internet : <http://www.aprona.net>