

BULLETIN HYDROLOGIQUE de la région ALSACE

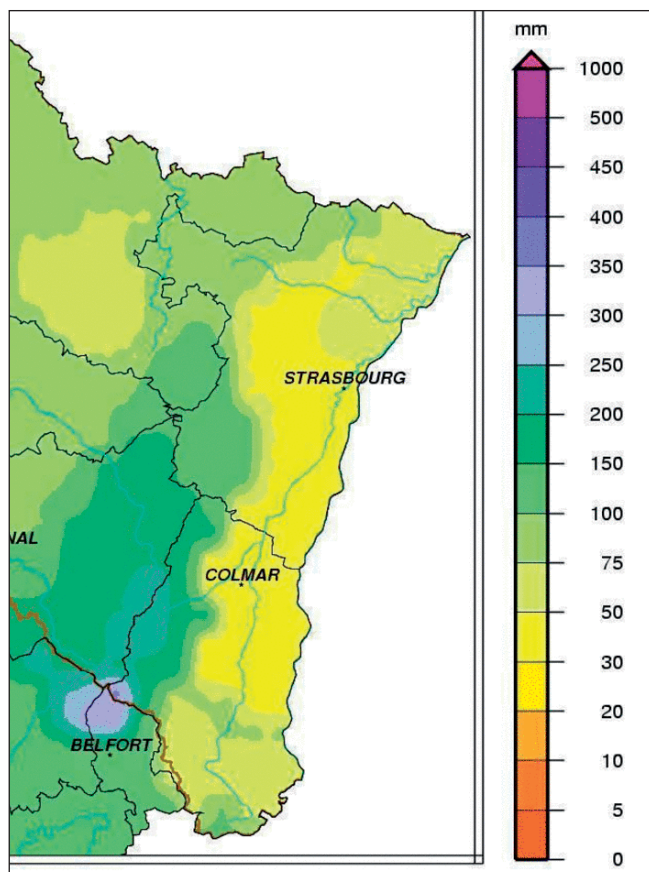
Situation du mois de JANVIER 2012



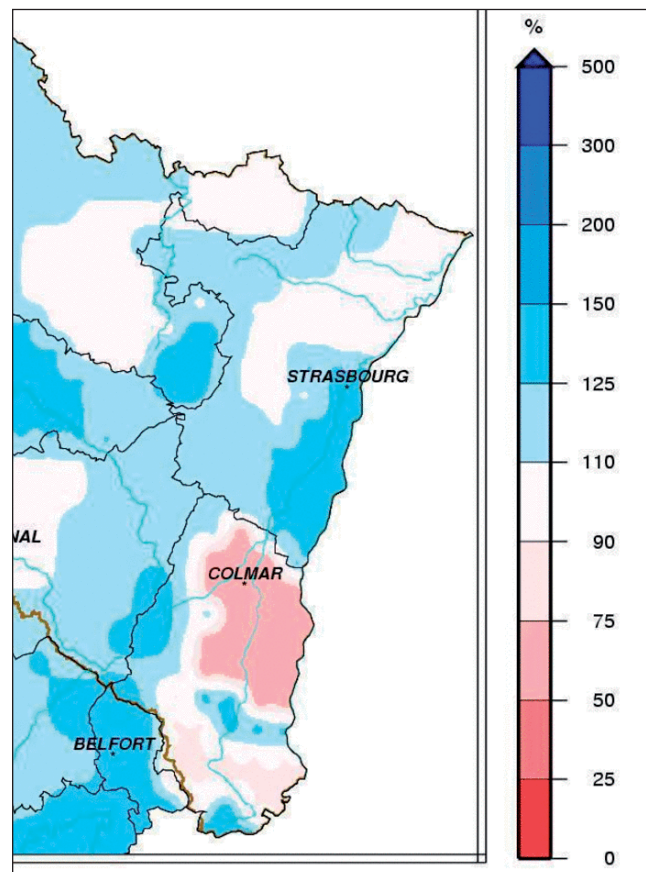
PLUVIOMÉTRIE

Données : Météo France

Evolution des précipitations mensuelles (en mm) et rapports à la normale (en %)



Précipitations de janvier 2012



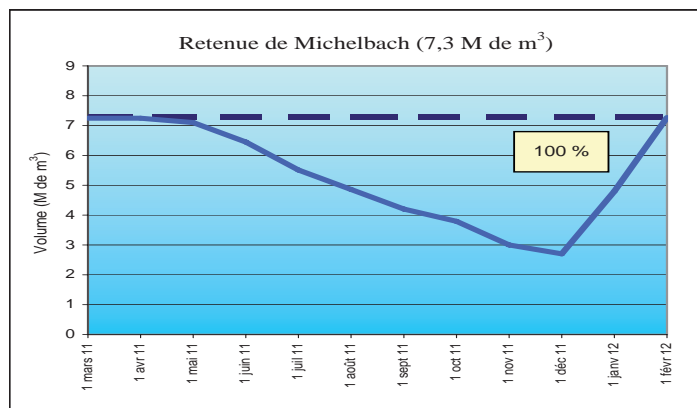
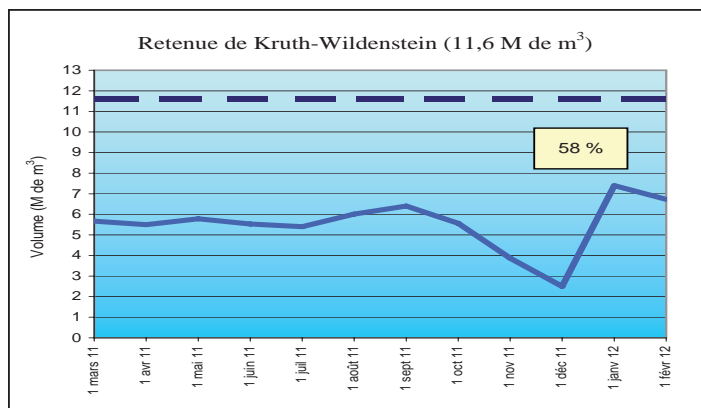
Rapports à la normale pour janvier 2012

En Alsace, les cumuls mensuels vont de 25 mm à Meyenheim (68) à 423 mm à Sewen (68). Globalement, les hauteurs de précipitations sont nettement excédentaires et représentent 130% des normales.
 Les cumuls sur les 12 derniers mois révolus sont compris entre 524 mm à Waltenheim sur Zorn (67) et 2087 mm à Sewen (68). Les hauteurs de précipitations annuelles sont nettement déficitaires et représentent 85% des normales.
 Pour l'année hydrologique qui débute en septembre, le cumul des précipitations est aussi déficitaire (-7%) pour le bassin alsacien, sa valeur moyenne s'établissant à 504 mm.

RÉSERVOIRS

Données : Conseil Général 68

Evolution des volumes de remplissage (en M de m³)



Légende :

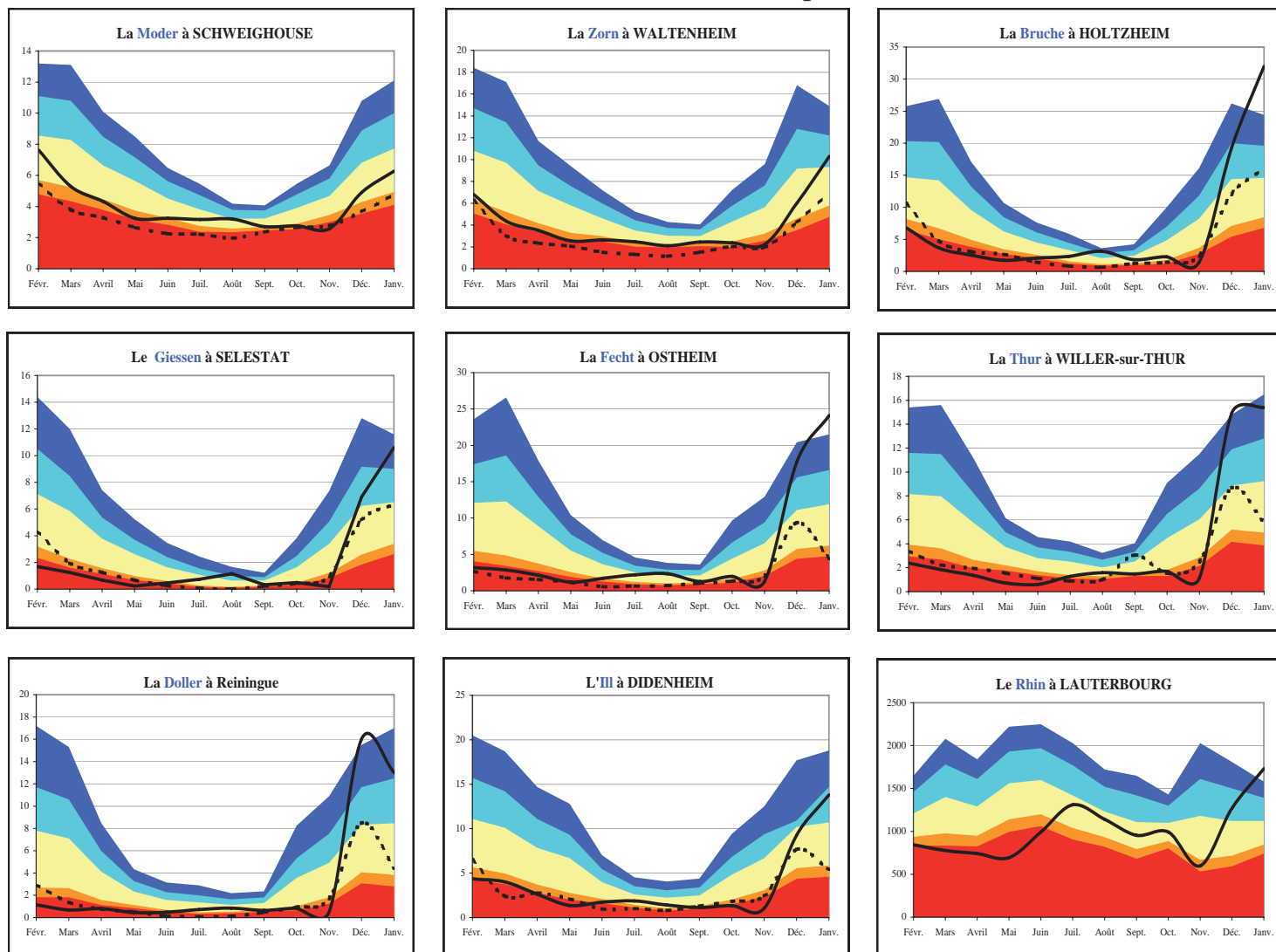
— 12 derniers mois
 - - - Plein

45 % Pourcentage du remplissage du mois actuel

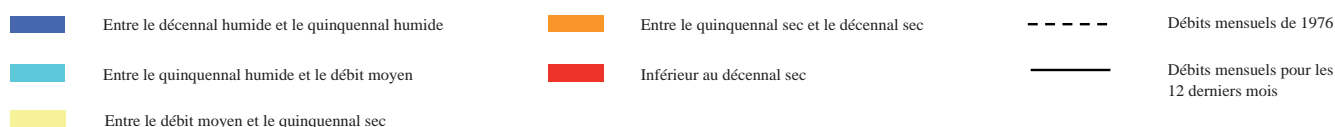
DÉBITS DES COURS D'EAU

Données :
DREAL Alsace et Service de
la Navigation de Strasbourg

Evolution des débits mensuels (en m³/s) et périodes de retour



Débits de période de retour :



Bassins	Affluents de l'III (Bruche, Giessen, Fecht, Thur, Lauch et Doller)	III amont (Sundgau)	Affluents du Rhin (Zorn, Moder et III à Strasbourg)	Rhin
Hydraulicité	1.8	1.4	1.1	1.4

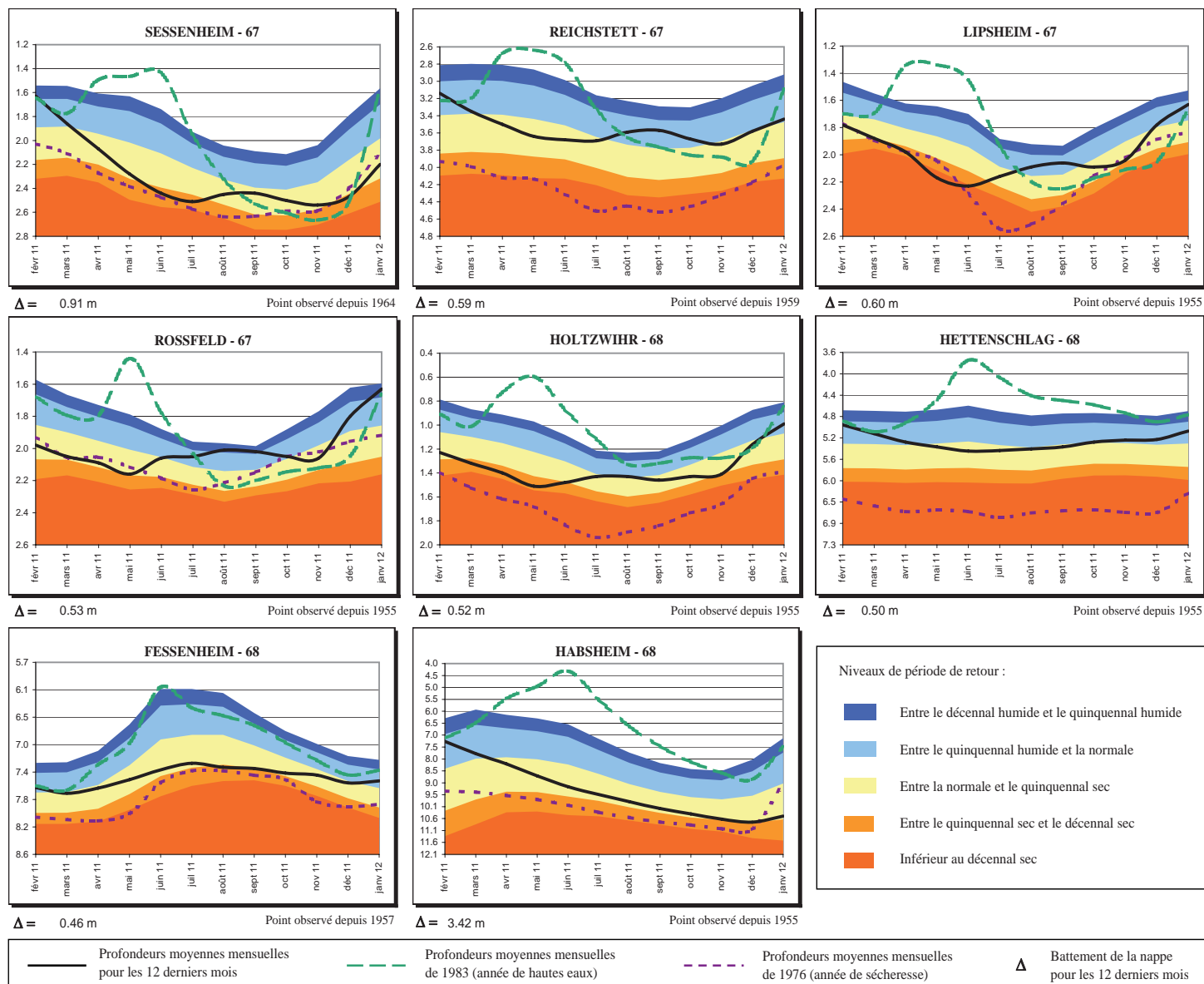
L'hydraulicité du mois est le rapport entre le débit moyen du mois concerné et la moyenne des débits moyens de ce même mois sur toute la chronologie disponible.

La situation hydrologique de janvier 2012 est globalement excédentaire sur le territoire alsacien. Cet excédent est très marqué sur les rivières issues du massif vosgien (de +59% sur la Doller à +124% sur la Bruche), un peu moins en amont de Mulhouse (+40% pour l'III amont), tout juste à la normale pour la Zorn et légèrement déficitaire pour la Moder.

Pour les débits de base (moyenne des 3 jours consécutivement les plus bas), les périodes de retour sont comprises entre 2 à 3 ans humides (III amont, Doller et Zorn), 5 à 10 ans humides (Thur, Lauch, Fecht et Giessen) et jusqu'à 20 ans humides pour la Bruche.

NIVEAUX DE LA NAPPE

Profondeurs moyennes mensuelles de la nappe (en m) par rapport au terrain naturel et périodes de retour



Les niveaux moyens du mois de janvier 2012 sont en nette hausse par rapport au mois dernier, sur l'ensemble de la région Alsace. Dans Bas-Rhin, plus on va vers le sud, plus la recharge est importante. Seul l'extrême nord du département montre encore des niveaux inférieurs aux normales saisonnières. Les périodes de retour varient ainsi de 3.5 ans secs au nord (Sessenheim), à 4 ans humides vers Strasbourg, jusqu'à atteindre 7.5 ans humides plus au sud (Rossfeld).

Dans le Haut-Rhin, la hausse des niveaux est également généralisée, mais de manière moins marquée. Les moyennes mensuelles se situent au-dessus des normales, à l'exception de la partie sud (Habsheim). Les périodes de retour sont dans l'ensemble proches de 3 ans humides (Holtzwihr, Hettenschlag, Fessenheim), sauf au sud, où la recharge est plus lente (proche du quinquennal sec à Habsheim).

CONCLUSION

Avec deux mois consécutifs en net excédent pluviométrique, le niveau des ressources en eau, tant de surfaces (cours d'eau) que souterraines, se situe globalement au-dessus des normales de saison.

DREAL ALSACE 8 rue d'Oberhausbergen - BP81005/F - 67070 Strasbourg - Tél. : 03.88.13.06.71 - Fax : 03.88.13.06.80
56 avenue de la République - 68000 Colmar - Tél. : 03.89.20.38.75 - Fax : 03.89.20.38.71
Internet : <http://www.alsace.developpement-durable.gouv.fr>

APRONA 140 rue du Logelbach - 68000 Colmar - Tél. : 03.89.80.40.10 - Fax : 03.89.80.40.11 - mël. : contact@aprona.net
Internet : <http://www.aprona.net>