

BULLETIN HYDROLOGIQUE de la région ALSACE

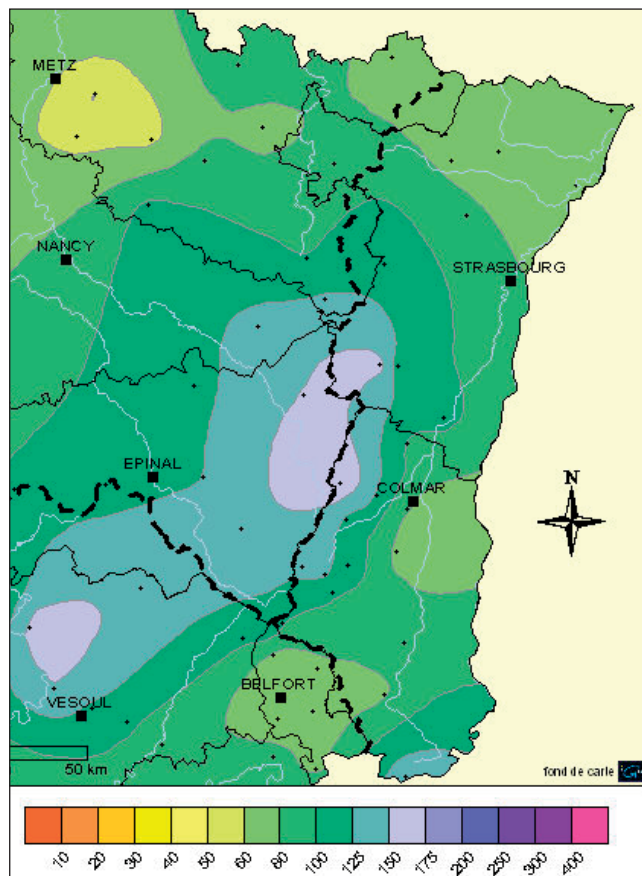
Situation du mois de JUIN 2011



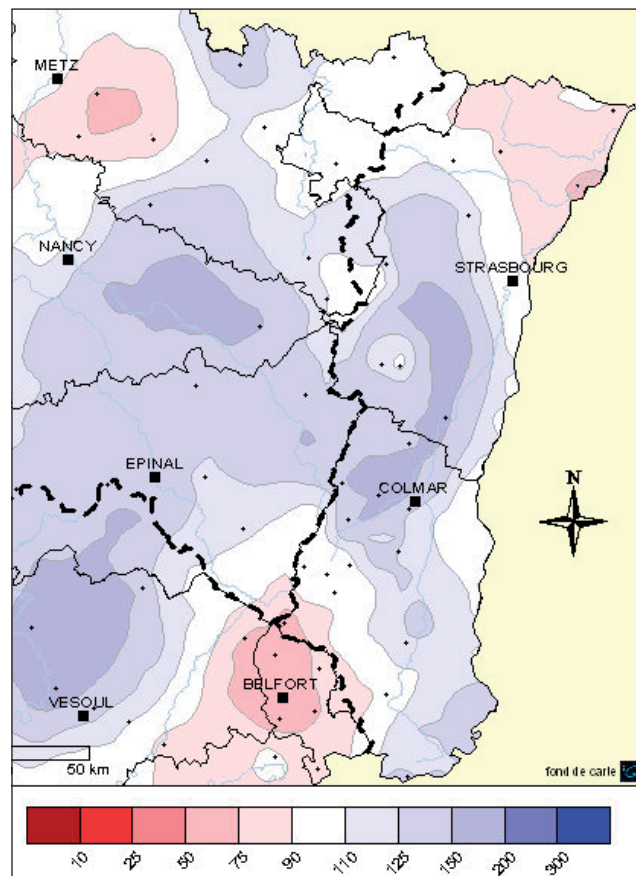
PLUVIOMÉTRIE

Données : Météo France

Evolution des précipitations mensuelles (en mm) et rapports à la normale (en %)



Précipitations de juin 2011



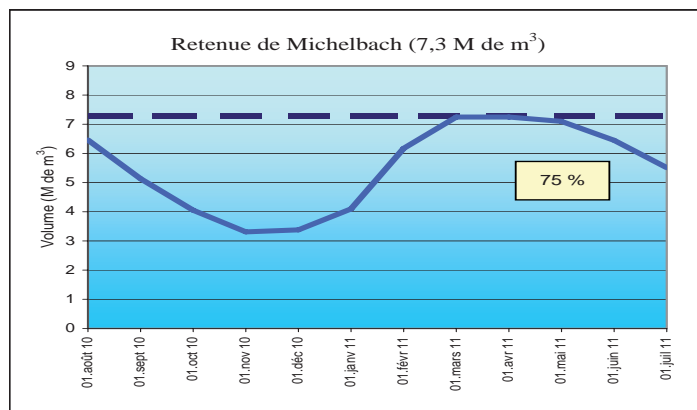
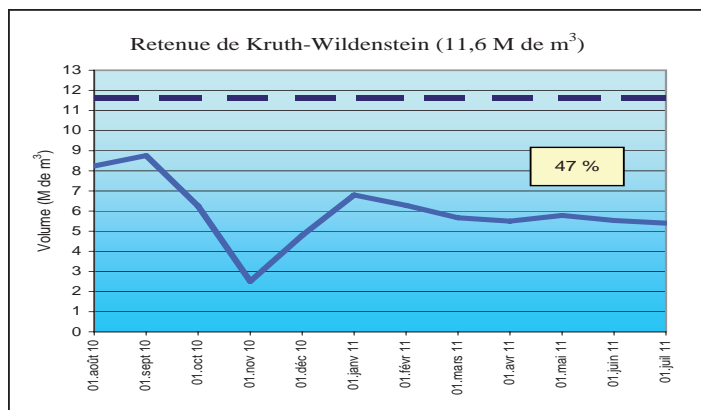
Rapports à la normale pour juin 2011

En Alsace, les cumuls mensuels vont de 64 mm à Stattmatten (67) à 176 mm à Orbey (68). Le cumul moyen est de 106 mm pour le bassin alsacien. Globalement, les précipitations sont excédentaires et représentent 109% des normales. A noter un déficit pluviométrique d'environ 35% sur la station de Sewen (68), dans le haut bassin de la Doller. Sur les douze derniers mois, le cumul moyen est de 1026 mm sur le bassin et représente 91% des normales. Pour l'année hydrologique qui a débuté en septembre 2010, le cumul moyen est de 755 mm et les précipitations restent fortement déficitaires (-22%).

RÉSERVOIRS

Données : Conseil Général 68

Evolution des volumes de remplissage (en M de m³)



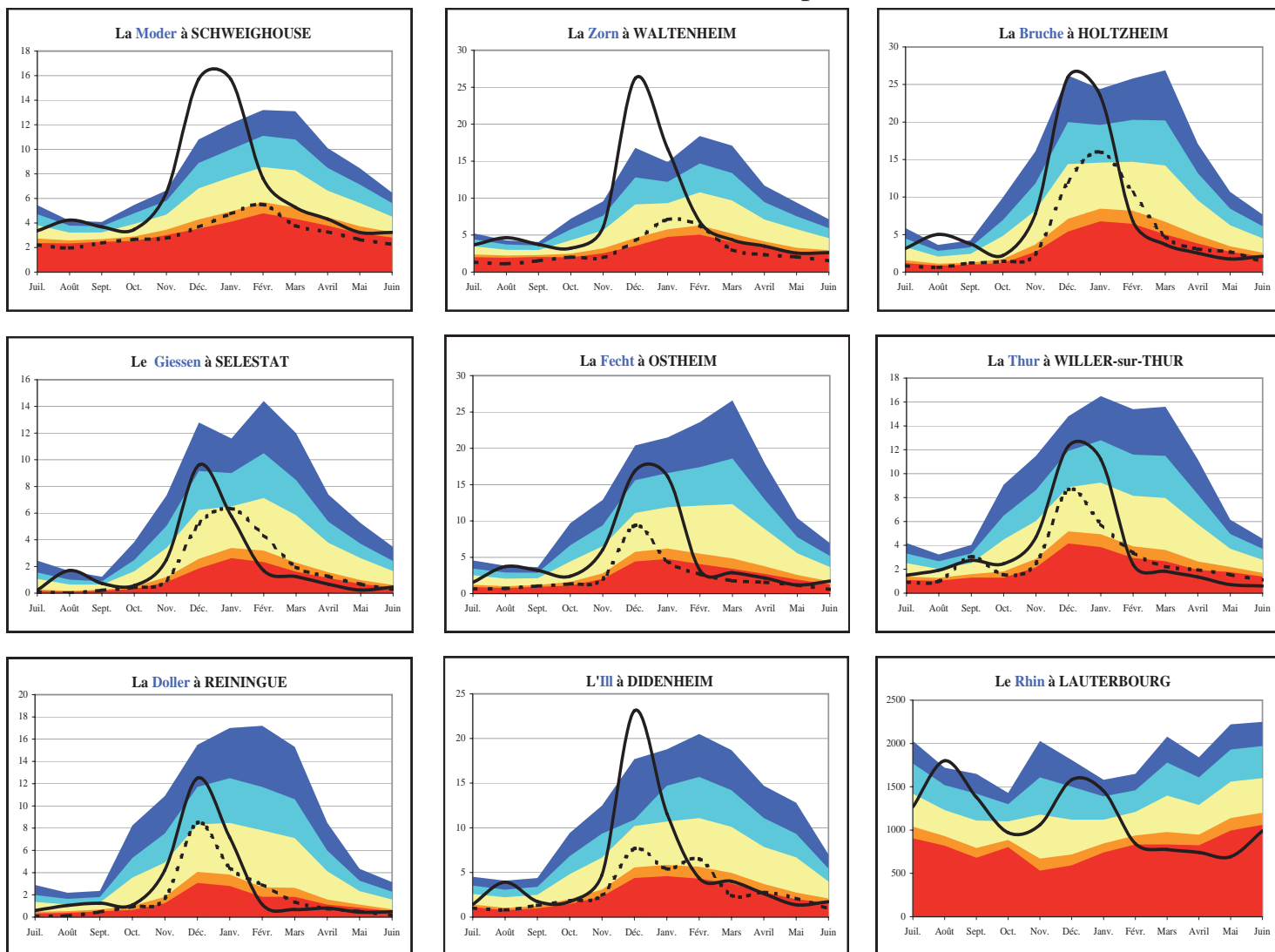
Légende :

- 12 derniers mois
- - - Plein
- 45 % Pourcentage du remplissage du mois actuel

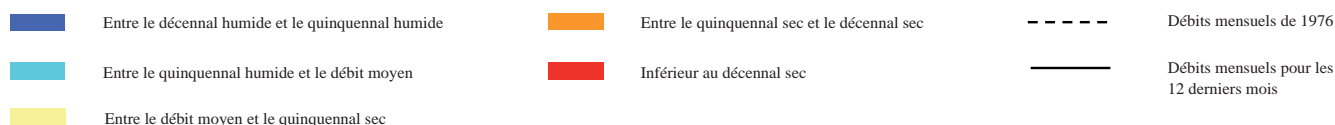
DÉBITS DES COURS D'EAU

Données :
DREAL Alsace et Service de
la Navigation de Strasbourg

Evolution des débits mensuels (en m³/s) et périodes de retour



Débits de période de retour :



Bassins	Affluents de l'III (Bruche, Giessen, Fecht, Thur, Lauch et Doller)	III amont (Sundgau)	Affluents du Rhin (Zorn, Moder et III à Strasbourg)	Rhin
Hydraulicité	0.3	0.4	0.8	0.6

L'hydraulicité du mois est le rapport entre le débit moyen du mois concerné et la moyenne des débits moyens de ce même mois sur toute la chronologie disponible.

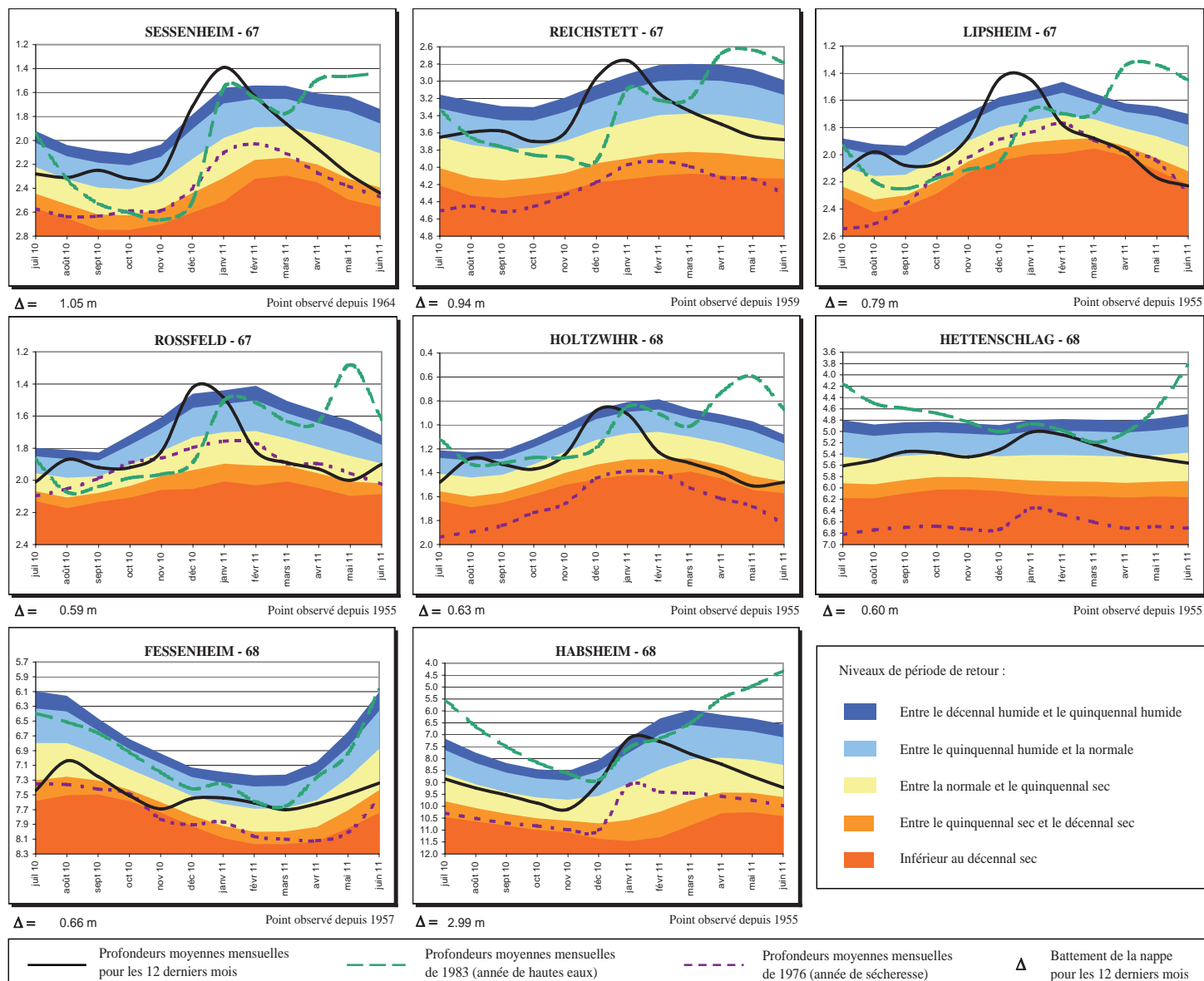
Les précipitations excédentaires du mois de juin ont permis aux cours d'eau alsaciens d'augmenter ou maintenir leur débit moyen mensuel par rapport à mai dernier. Ils restent cependant très nettement déficitaires par rapport aux normales de saison sur l'ensemble de la région. Du sud au nord, le déficit va de - 60 % pour le Sundgau, à une moyenne de - 70% pour la partie centrale du massif vosgien et - 50% pour les bassins de la Zorn et de la Moder.

Au regard de la situation à la même époque de l'année, lors de la sécheresse remarquable de 1976, nous observons par contre une sensible amélioration : les débits moyens mensuels de juin 2011 sont nettement supérieurs à ceux de 1976.

Pour les débits de base (moyenne des 3 jours consécutivement les plus bas), la période de retour est comprise entre 5 et 10 ans secs pour l'III amont, la Doller, la Fecht, le Giessen, la Bruche ainsi que les bassins de la Zorn, Moder et le Rhin. La Thur et la Lauch connaissent des périodes de retour plus rares d'environ 20 ans secs.

NIVEAUX DE LA NAPPE

Profondeurs moyennes mensuelles de la nappe (en m) par rapport au terrain naturel et périodes de retour



En Alsace, les niveaux moyens du mois de juin 2011 sont contrastés par rapport au mois de mai.

La tendance généralisée à la baisse n'est plus de mise ; les niveaux moyens sont notamment remontés dans le secteur allant du N-E de Sélestat jusqu'au nord de Colmar. Ils restent malgré tout en dessous des normales saisonnières sur l'ensemble de la nappe rhénane.

Dans le Bas-Rhin, la baisse relative des niveaux se poursuit, à l'exception de la partie sud du département (secteur de Rossfeld), où la nappe s'est légèrement rechargée (+ 10 cm), en remontant juste sous la normale. Ailleurs, les périodes de retour varient de 3 ans secs (Reichstett) à 6 ans secs dans l'extrême nord, jusqu'au décennal sec au sud de Strasbourg (Lipsheim).

Dans le Haut-Rhin, les moyennes de juin sont en légère hausse au nord de Colmar (Holtzwihr), ainsi que le long du Rhin (Fessenheim). Pour le sud et le centre plaine, les niveaux sont en très légère baisse par rapport au mois de mai. Les périodes de retour varient autour de 3 à 4 ans secs dans la plupart des secteurs, jusqu'à atteindre un niveau quinquennal sec au nord de Colmar.

CONCLUSION

Juin 2011 aura été le premier mois en excédent pluviométrique par rapport aux normales de saison depuis janvier dernier. Ces pluies excédentaires auront permis d'interrompre le tarissement continu et généralisé des cours d'eau que nous observions depuis plusieurs mois. En valeurs mensuelles, les cours d'eau alsaciens repassent au-dessus des valeurs de 1976, mais les volumes écoulés restent toujours très nettement déficitaires (d'environ 50% en moyenne, mais plus marqué sur le Haut-Rhin et le centre Alsace). En ce début de période estivale, le suivi renforcé de nos ressources en eau superficielle reste donc de mise.

Les évolutions de la nappe phréatique ont été contrastées en ce mois de juin mais globalement la situation de cette ressource en eau relativement abondante n'inspire pas d'inquiétude particulière à ce stade.

DREAL ALSACE 8 rue d'Oberhausbergen - BP81005/F - 67070 Strasbourg - Tél. : 03.88.13.06.71 - Fax : 03.88.13.06.80
 56 avenue de la République - 68000 Colmar - Tél. : 03.89.20.38.75 - Fax : 03.89.20.38.71

Internet : <http://www.alsace.developpement-durable.gouv.fr>

APRONA 140 rue du Logelbach - 68000 Colmar - Tél. : 03.89.80.40.10 - Fax : 03.89.80.40.11 - mël. : contact@aprona.net

Internet : <http://www.aprona.net>