

# BULLETIN HYDROLOGIQUE de la région ALSACE

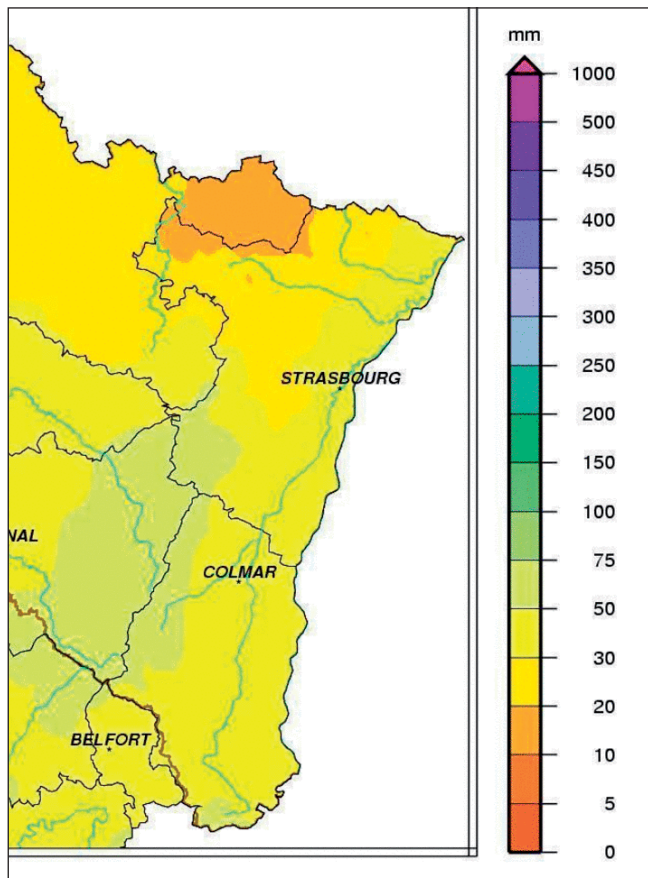
## Situation du mois de MAI 2011



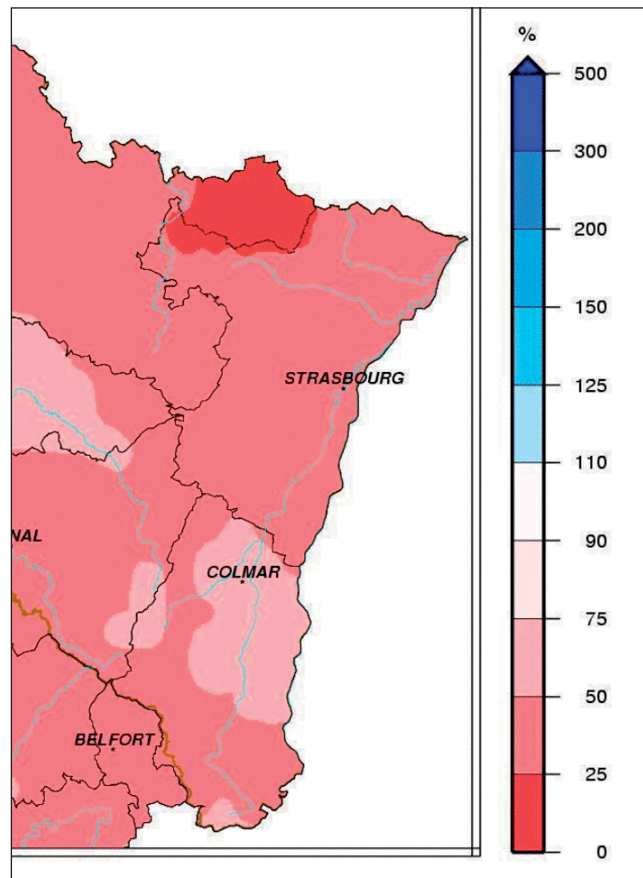
# PLUVIOMÉTRIE

Données : Météo France

Evolution des précipitations mensuelles (en mm) et rapports à la normale (en %)



Précipitations de mai 2011



Rapports à la normale pour mai 2011

En Alsace, les cumuls mensuels vont de 21 mm à UHRWILLER (67) à 96 mm à ORBEY (68). Le cumul moyen sur l'Alsace est de 47 mm et les hauteurs de précipitations sont très fortement déficitaires (- 52%).

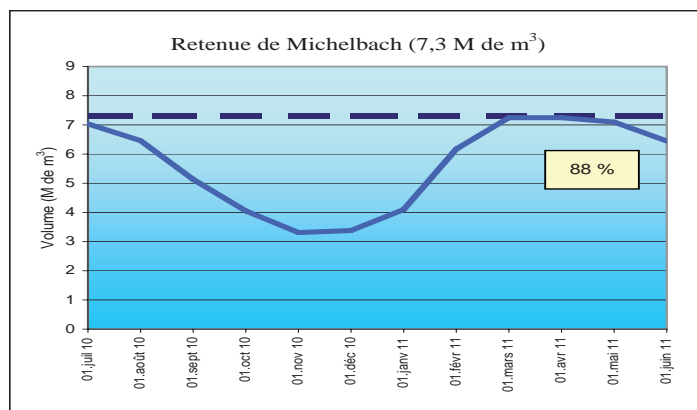
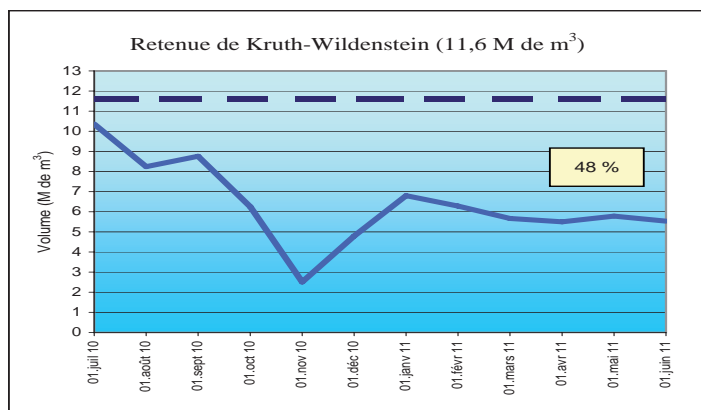
Le cumul sur les douze derniers mois est compris entre 621 mm à Rouffach (68) et plus de 1835 mm au Ballon d'Alsace : en moyenne régionale, il est nettement déficitaire et représente 88% des normales.

Sur l'année hydrologique, qui a débuté en septembre 2010, le cumul moyen est de 649 mm : il est fortement déficitaire et ne représente que 75% des normales.

# RÉSERVOIRS

Données : Conseil Général 68

Evolution des volumes de remplissage (en M de m<sup>3</sup>)



Légende :



12 derniers mois



Plein

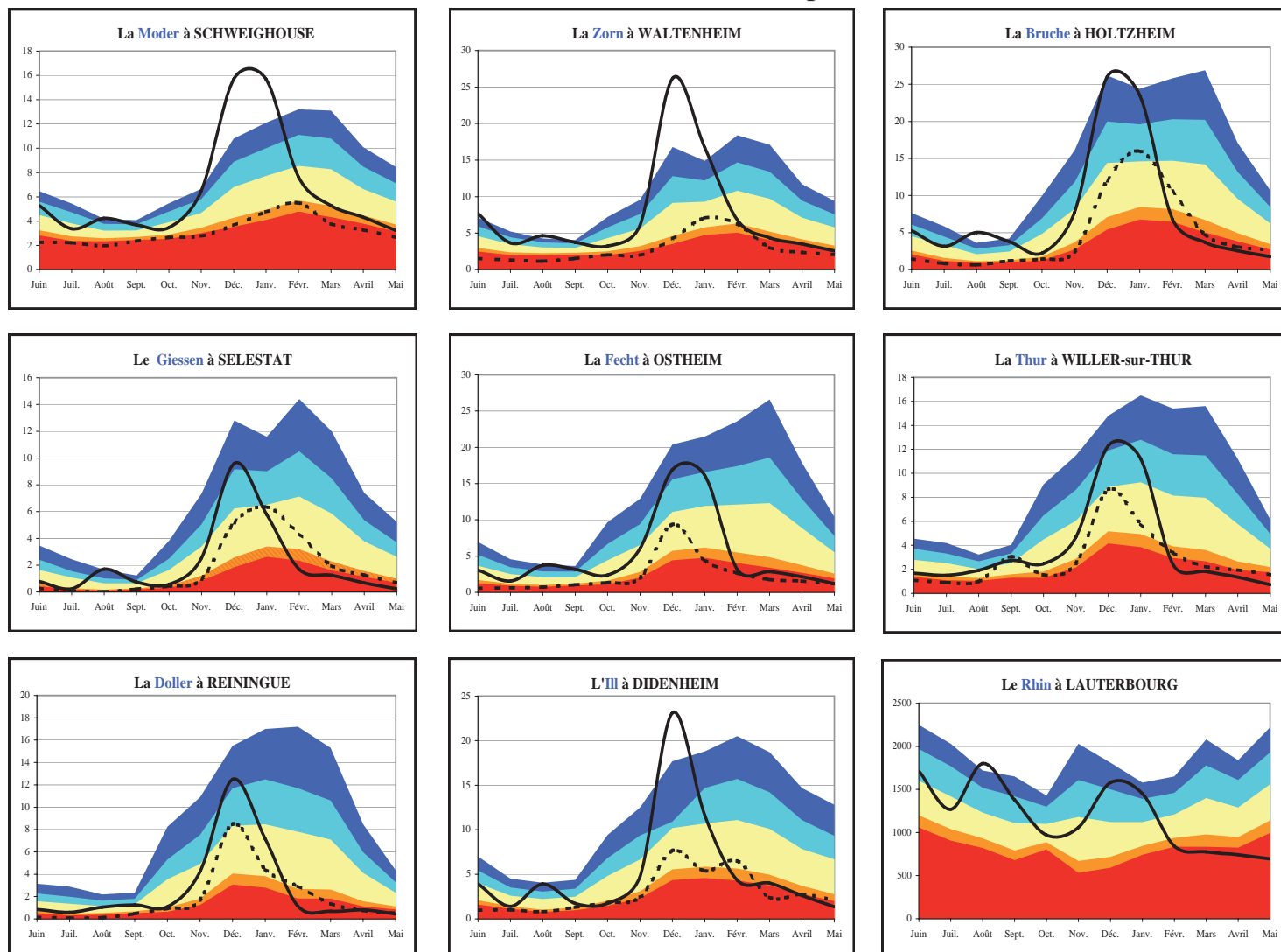
45 %

Pourcentage du remplissage du mois actuel

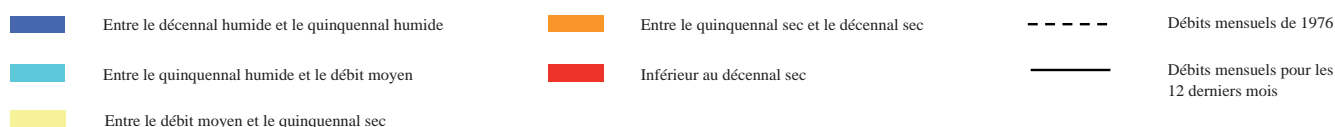
# DÉBITS DES COURS D'EAU

Données :  
DREAL Alsace et Service de  
la Navigation de Strasbourg

## Evolution des débits mensuels (en m<sup>3</sup>/s) et périodes de retour



Débits de période de retour :



Bassins	Affluents de l'III (Bruche, Giessen, Fecht, Thur, Lauch et Doller)	III amont (Sundgau)	Affluents du Rhin (Zorn, Moder et III à Strasbourg)	Rhin
Hydraulicité	0.2	0.2	0.5	0.5

L'hydraulicité du mois est le rapport entre le débit moyen du mois concerné et la moyenne des débits moyens de ce même mois sur toute la chronologie disponible.

Le manque de précipitations très marqué depuis maintenant 5 mois consécutifs impacte très fortement l'état de la ressource en eaux superficielles sur l'ensemble de la région, Rhin compris.

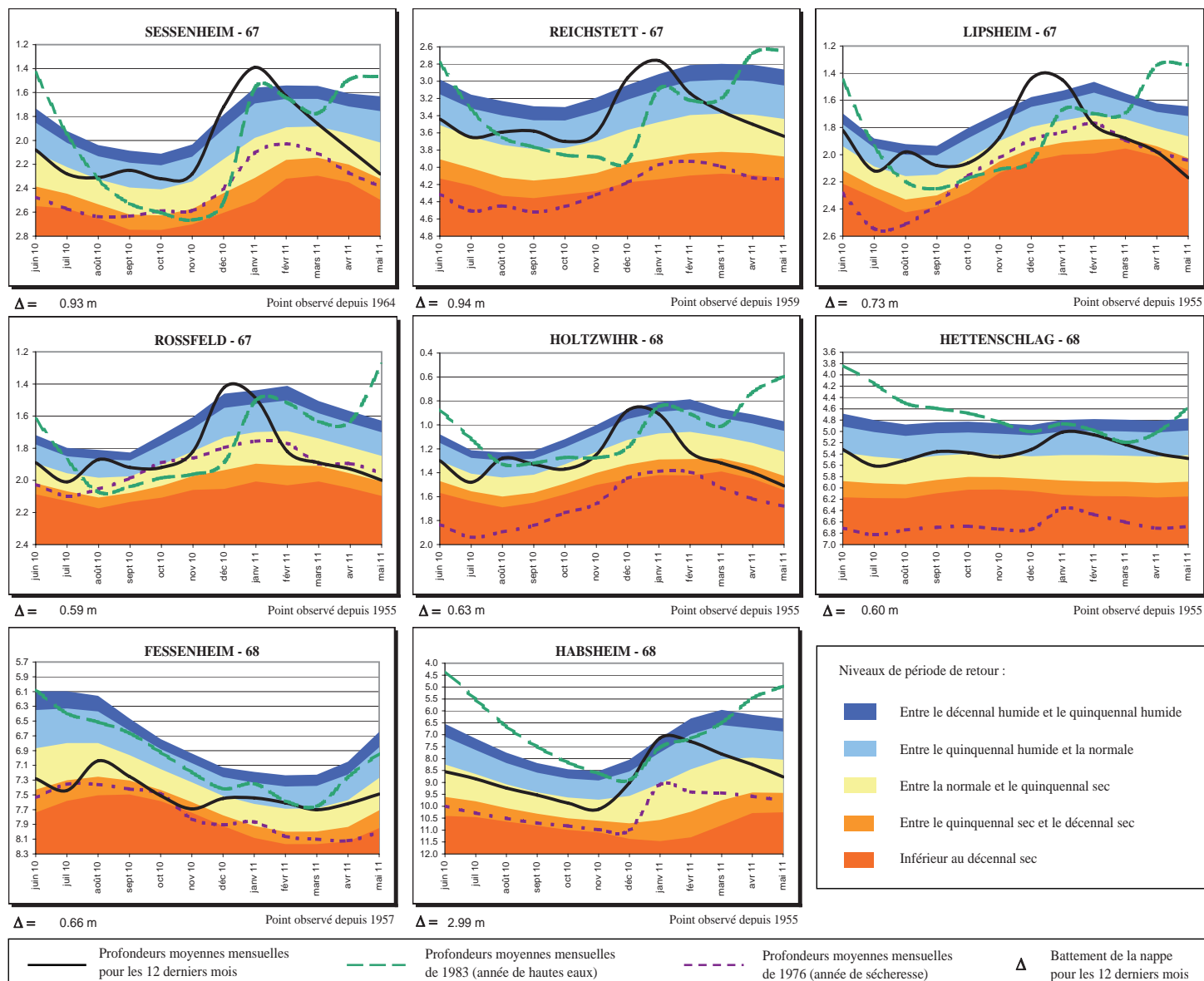
Depuis février dernier les courbes d'évolution des débits moyens mensuels sont globalement comparables avec les valeurs observées au cours de l'année 1976, référence historique en matière d'étiage, sur la plupart des cours d'eau suivis par la Dreal (pour mémoire, l'étiage de 1976 a été plus fort que celui de 2003). Pour le mois de mai, seuls certains bassins du centre et nord Bas-Rhin (Bruche, Zorn et Moder) sont supérieurs aux valeurs observées en 1976. A noter que les capacités de soutiens d'étiage sont particulièrement réduites cette année sur la Thur (qui ne peut bénéficier du soutien habituel du barrage de Kruth-Wildenstein), sur la Doller et la Lauch (enjeux eau potable sur les agglomérations de Mulhouse et Guebwiller). En termes de volumes écoulés au cours de ce mois de mai, les déficits sont globalement compris entre 75% et 90% sur l'ensemble de la région, à l'exception des bassins de la Zorn et de la Moder (déficit autour de 50%).

Pour les débits de base (moyenne des 3 jours consécutivement les plus bas), la période de retour est comprise entre 10 et 20 ans secs avec toujours l'exception des bassins de la Zorn et de la Moder (entre 5 et 10 ans secs). La Thur affiche une période de retour de 50 ans secs (cf. faiblesse des capacités de soutien évoquée plus haut).

Pour le Rhin, la situation n'est guère différente : le déficit en volume mensuel est de 50% et la période de retour du débit de base de mai 2011 est de 10 ans secs.

# NIVEAUX DE LA NAPPE

Profondeurs moyennes mensuelles de la nappe (en m) par rapport au terrain naturel et périodes de retour



Les niveaux moyens du mois de mai 2011 sont en baisse par rapport au mois dernier sur l'ensemble de la région Alsace.

Dans le Bas-Rhin, la baisse constante des niveaux se poursuit, avec des valeurs se situant partout en dessous des normales saisonnières. La partie centrale de la région, du sud de Strasbourg jusqu'au nord de Colmar, reste la plus marquée en terme de déficit. Les périodes de retour, pour le département du Bas-Rhin, varient de 3 ans secs (Reichstett), au quinquennal sec dans l'extrême nord et le sud, jusqu'à atteindre 16 ans secs au sud de Strasbourg (Lipsheim) ; ce qui correspond à la moyenne mensuelle la plus basse mesurée pour un mois de mai à cet endroit depuis 1955.

Dans le Haut-Rhin, les moyennes de mai sont également en baisse, mais de manière plus modérée, excepté au nord de Colmar, où la période de retour est désormais de 8 ans secs (Holtzwihr).

Ailleurs, les niveaux de périodes de retour sont proches de 3 ans secs. Le long du Rhin (Fessenheim), bien que le débit moyen du fleuve reste encore bas pour la saison, le niveau moyen de la nappe est en légère hausse, mais toujours en dessous de la normale.

## CONCLUSION

La poursuite de conditions météorologiques anormalement sèches en mai 2011 n'a fait que conforter le tarissement, déjà précoce, des cours d'eau alsaciens. Leur situation hydrologique peut être qualifiée d'exceptionnelle pour la saison. Les conditions d'étiage maximales étant habituellement atteintes en août-septembre sur nos cours d'eau (à l'exception du Rhin), la probabilité de connaître un étiage particulièrement sévère durant l'été à venir peut être qualifiée d'assez élevée compte tenu de la situation observée à la fin mai. Un suivi renforcé de la ressource en eau superficielle est dorénavant de mise.

La situation sur la nappe d'Alsace, elle aussi orientée à la baisse, mérite également une attention particulière.

**DREAL ALSACE** 8 rue d'Oberhausbergen - BP81005/F - 67070 Strasbourg - Tél. : 03.88.13.06.71 - Fax : 03.88.13.06.80  
56 avenue de la République - 68000 Colmar - Tél. : 03.89.20.38.75 - Fax : 03.89.20.38.71

Internet : <http://www.alsace.developpement-durable.gouv.fr>

**APRONA** 140 rue du Logelbach - 68000 Colmar - Tél. : 03.89.80.40.10 - Fax : 03.89.80.40.11 - mël. : [contact@aprona.net](mailto:contact@aprona.net)

Internet : <http://www.aprona.net>