

BULLETIN HYDROLOGIQUE de la région ALSACE

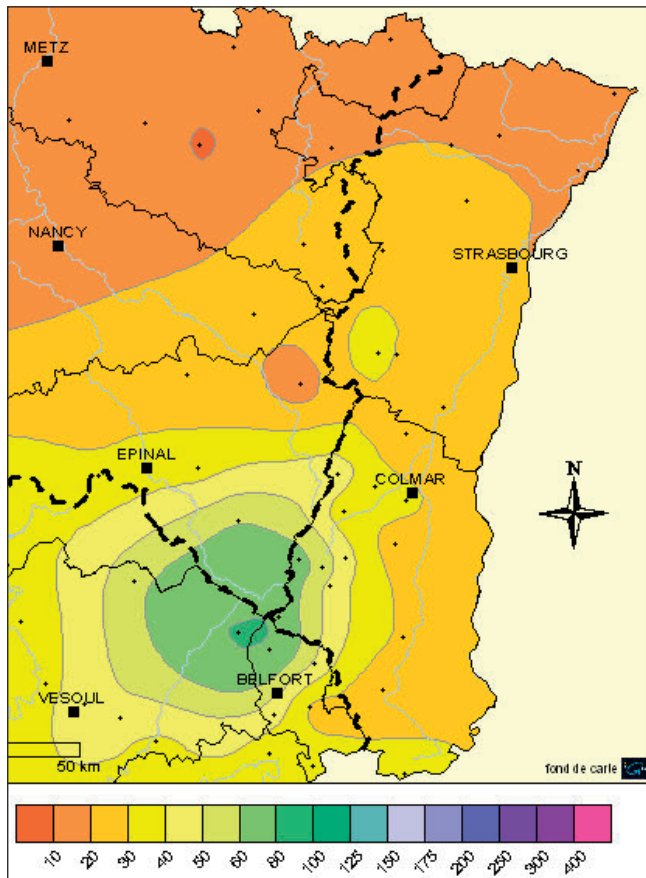
Situation du mois de MARS 2011



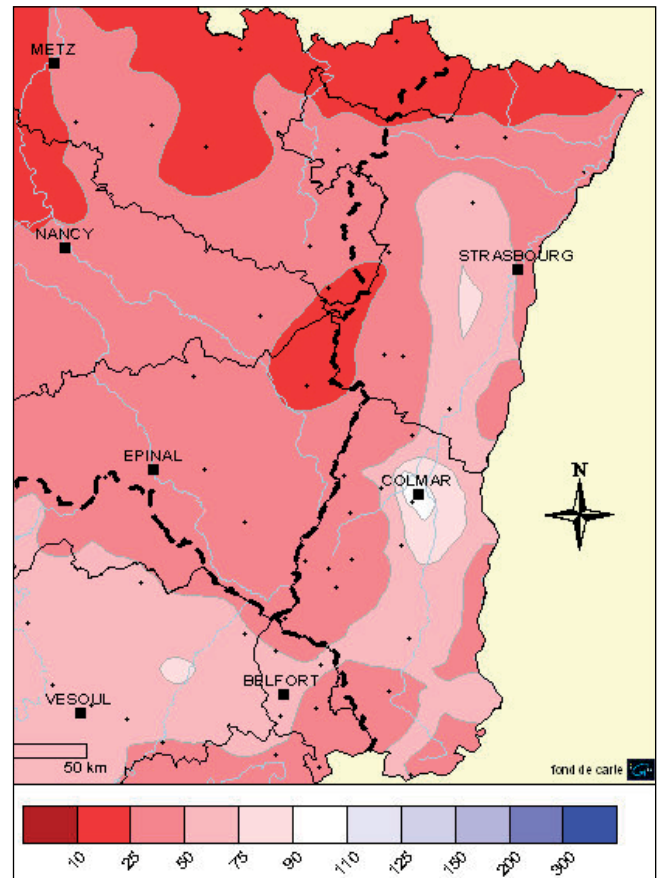
PLUVIOMÉTRIE

Données : Météo France

Evolution des précipitations mensuelles (en mm) et rapports à la normale (en %)



Précipitations de mars 2011



Rapports à la normale pour mars 2011

En Alsace, les cumuls mensuels vont de 12 mm à Scheibenhard à plus de 80 mm au Ballon d'Alsace. Le cumul moyen est de 35 mm sur l'ensemble du bassin alsacien. Globalement, les hauteurs des précipitations sont très fortement déficitaires (- 59%) : moins de la moitié des pluies habituelles sont venues arroser notre région en mars.

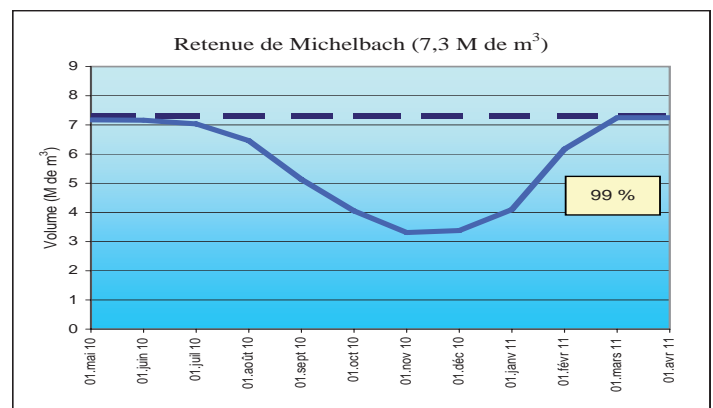
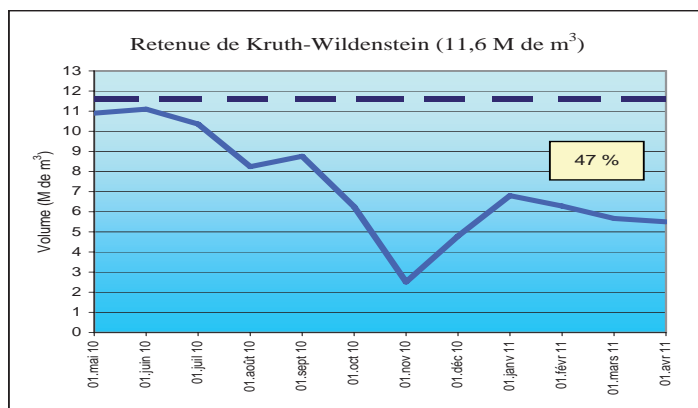
Sur les douze derniers mois, le cumul est compris entre 636 mm à Rouffach et 1983 mm au Ballon d'Alsace : cette valeur reste très légèrement déficitaire (- 5%).

Pour l'année hydrologique qui a débuté en septembre 2010, le cumul moyen est de 573 mm représentant un déficit marqué de - 18% par rapport aux moyennes interannuelles.

RÉSEROIRS

Données : Conseil Général 68

Evolution des volumes de remplissage (en M de m³)



Légende :

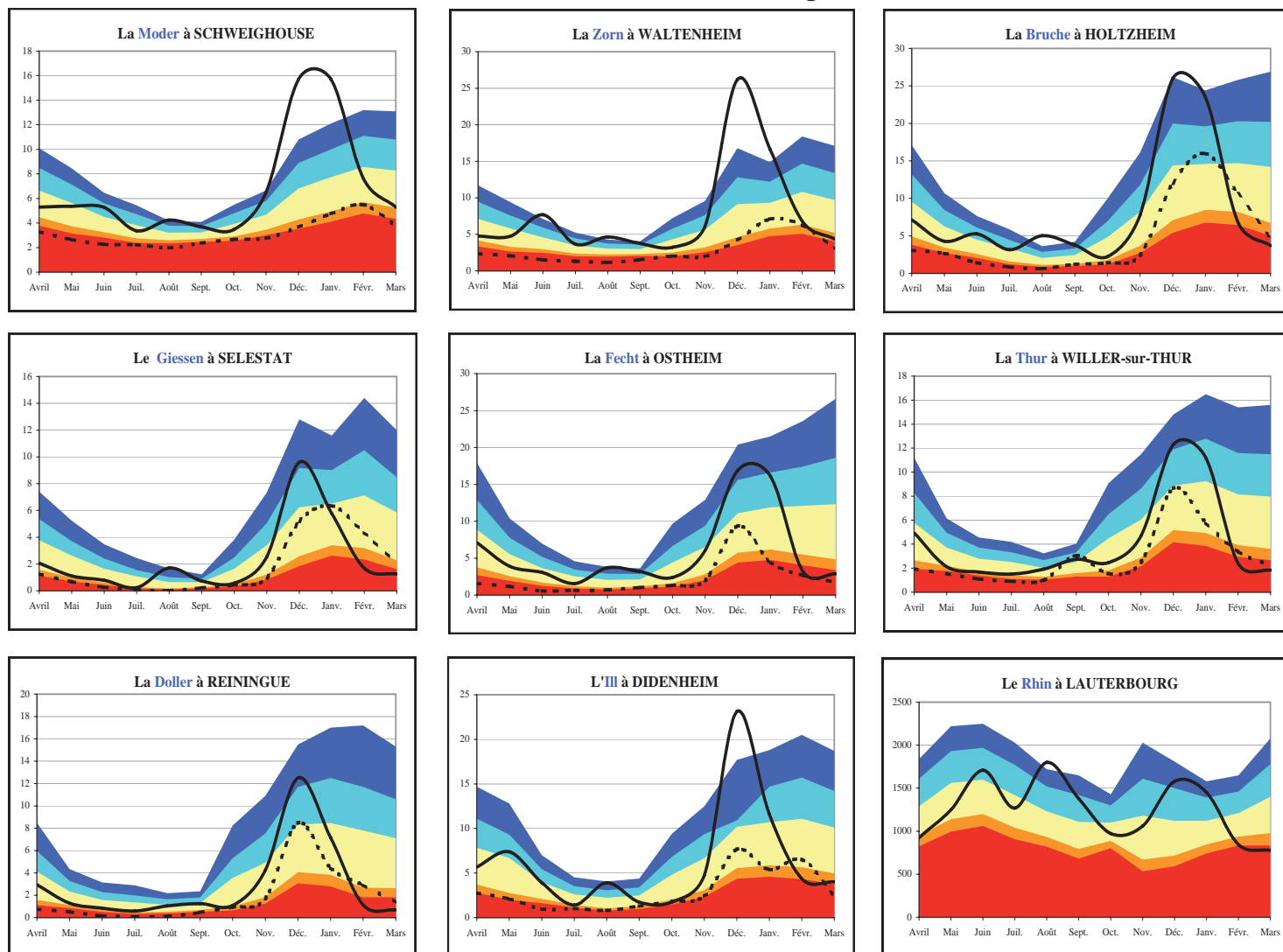
— 12 derniers mois
- - - Plein

45 % Pourcentage du remplissage du mois actuel

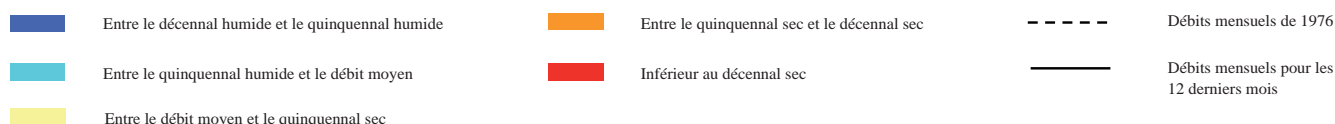
DÉBITS DES COURS D'EAU

Données :
DREAL Alsace et Service de
la Navigation de Strasbourg

Evolution des débits mensuels (en m³/s) et périodes de retour



Débits de période de retour :



Bassins	Affluents de l'III (Bruche, Giessen, Fecht, Thur, Lauch et Doller)	III amont (Sundgau)	Affluents du Rhin (Zorn, Moder et III à Strasbourg)	Rhin
Hydraulicité	0.2	0.4	0.7	0.6

L'hydraulicité du mois est le rapport entre le débit moyen du mois concerné et la moyenne des débits moyens de ce même mois sur toute la chronologie disponible.

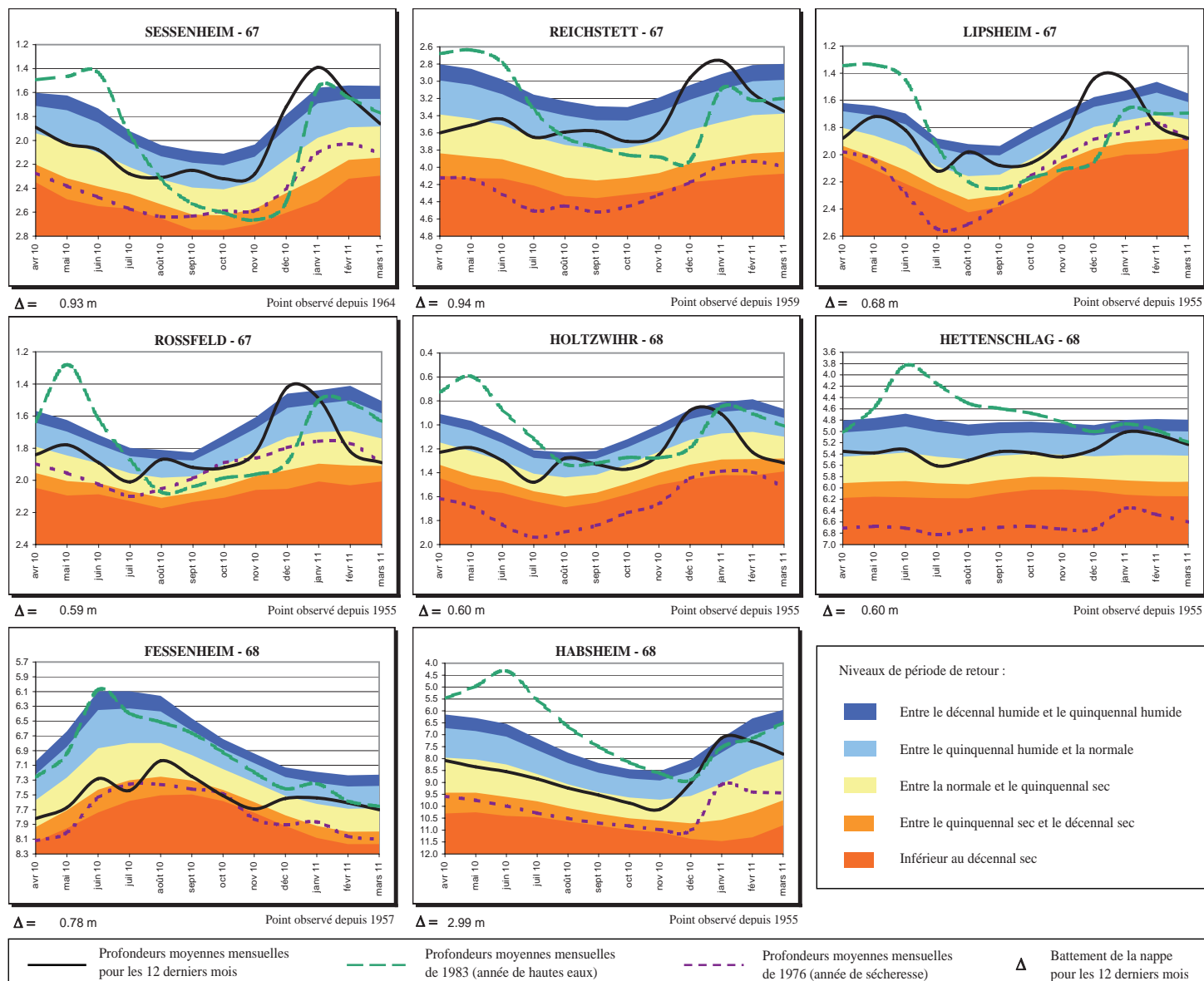
Mars 2011 est le troisième mois consécutif avec des précipitations nettement déficitaires : conséquence de cette situation les débits moyens mensuels des rivières alsaciennes, Rhin compris, poursuivent leur très nette orientation à la baisse. Le déficit par rapport aux valeurs de saison est ainsi très accentué sur la partie centrale du massif vosgien, entre - 75% (Bruche et Fecht) et - 90% sur la Doller (probablement accentué, dans ce cas, par la fin du remplissage du barrage de Michelbach). Ces débits sont localement inférieurs à ceux observés en 1976 (référence historique récente en matière d'étiage) à la même époque de l'année. Le déficit est moins intense pour les bassins situés au sud et au nord du massif (- 60% environ sur le Sundgau et - 45% sur Zorn et Moder).

Les débits de base (moyenne sur les trois jours les plus bas) ont des périodes de retour élevées pour la Thur, la Doller et la Lauch (20 ans secs), 10 ans secs pour le Giessen et la Bruche, et compris entre 2 et 4 ans secs pour les autres rivières.

Le Rhin à Lauterbourg connaît également une situation d'étiage assez forte avec un débit moyen mensuel en déficit d'environ 40 % et un débit de base d'une période de retour d'environ 5 ans secs.

NIVEAUX DE LA NAPPE

Profondeurs moyennes mensuelles de la nappe (en m) par rapport au terrain naturel et périodes de retour



Les niveaux moyens du mois de mars 2011 sont en baisse par rapport au mois de février sur l'ensemble de la région Alsace. Dans le Bas-Rhin, les moyennes mensuelles restent malgré cette baisse encore très légèrement au-dessus de la normale dans la moitié nord, alors que dans la moitié sud, elles sont déjà bien inférieures aux normales saisonnières. Depuis le mois de janvier, les niveaux moyens sont en chute de 40 à 60 cm dans le département. Les périodes de retour vont de la normale (Reichstett) jusqu'au quinquennal sec (Lipsheim).

Dans le Haut-Rhin, la baisse est moins marquée, à l'exception du secteur nord de Colmar, où le niveau moyen est bien inférieur à la normale. Ailleurs, les niveaux restent conformes aux normales de saison. Les périodes de retour varient de 3 ans humides en centre plaine (Hettenschlag), à 6 ans secs dans la partie nord (Holtzwihr).

Le long du Rhin (Fessenheim), le niveau moyen baisse très légèrement et passe juste sous la normale pour le mois de mars.

CONCLUSION

Le déficit très marqué de précipitations enregistré sur l'ensemble de la région depuis le mois de janvier dernier se fait nettement ressentir sur la ressource en eau : la totalité de nos cours d'eau, Rhin compris, connaissent un étiage anormalement précoce pour la saison et les niveaux de la nappe sont partout orientés à la baisse. Sans être alarmante à ce stade, la vigilance, initiée le mois passé, pour un suivi renforcé de la situation hydrologique régionale reste de mise et l'importance des précipitations des semaines à venir sera déterminante en ce début de saison végétative.

DREAL ALSACE 8 rue d'Oberhausbergen - BP81005/F - 67070 Strasbourg - Tél. : 03.88.13.06.71 - Fax : 03.88.13.06.80
 56 avenue de la République - 68000 Colmar - Tél. : 03.89.20.38.75 - Fax : 03.89.20.38.71
 Internet : <http://www.alsace.developpement-durable.gouv.fr>

APRONA 140 rue du Logelbach - 68000 Colmar - Tél. : 03.89.80.40.10 - Fax : 03.89.80.40.11 - mël. : contact@aprona.net
 Internet : <http://www.aprona.net>