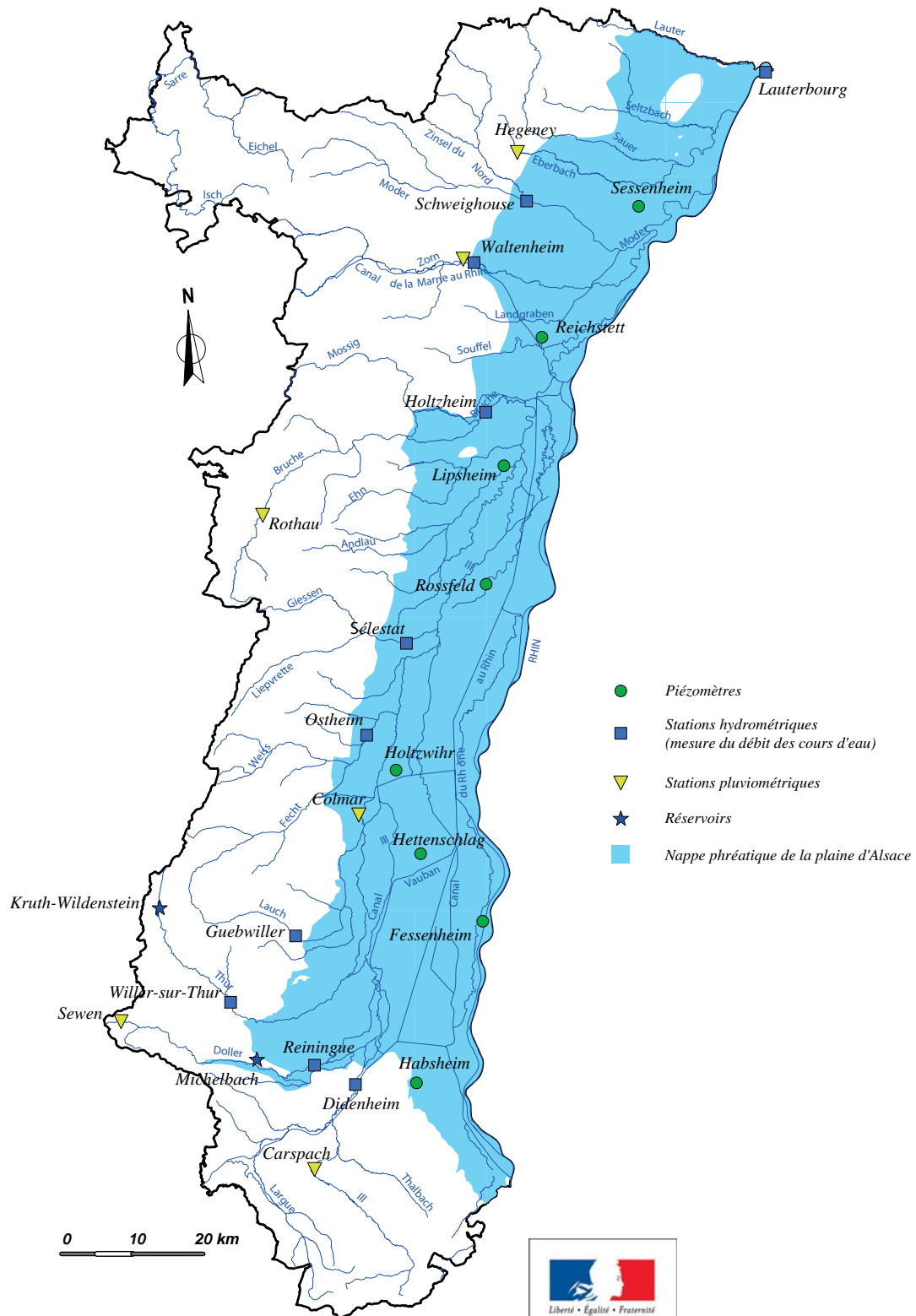


BULLETIN HYDROLOGIQUE de la région ALSACE

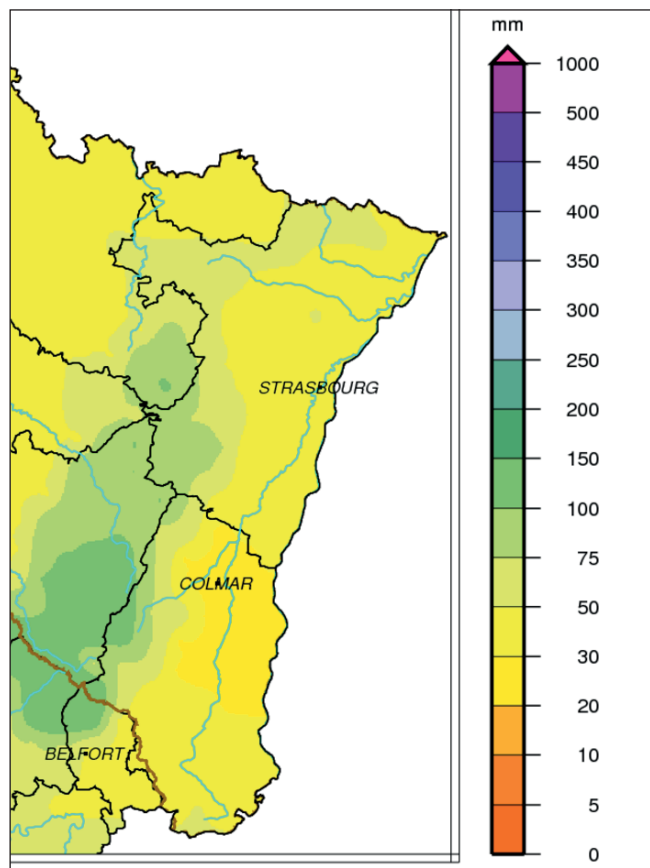
Situation du mois d'OCTOBRE 2017



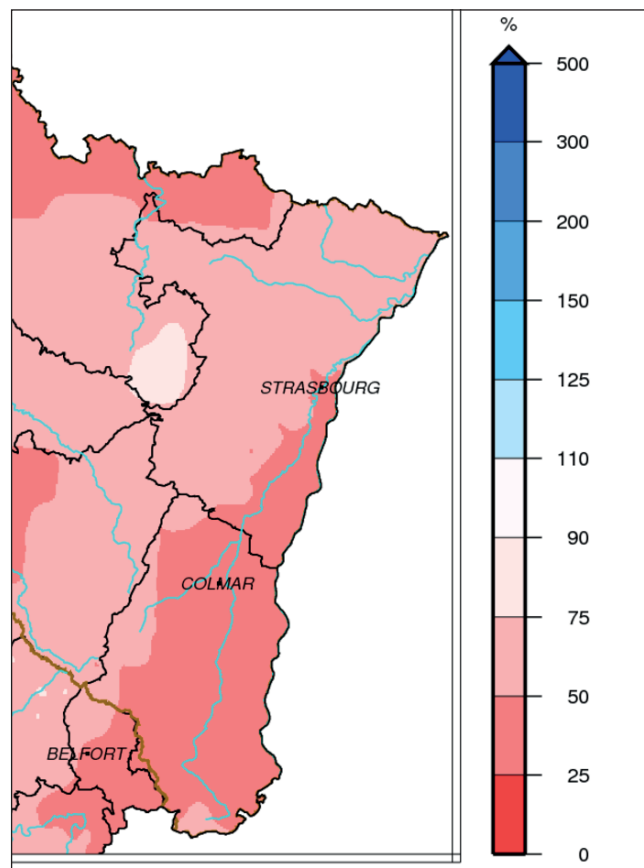
PLUVIOMÉTRIE

Données : Météo France

Evolution des précipitations mensuelles (en mm) et rapports à la normale (en %)



Précipitations d'octobre 2017



Rapports à la normale pour octobre 2017

En dehors du mois de mars 2017, cela fait un an que les données pluviométriques mensuelles déficitaires s'enchaînent. En Alsace, le mois d'octobre 2017, avec un cumul mensuel de précipitations autour de 45 mm, accuse un déficit global et brut d'environ 43 %.

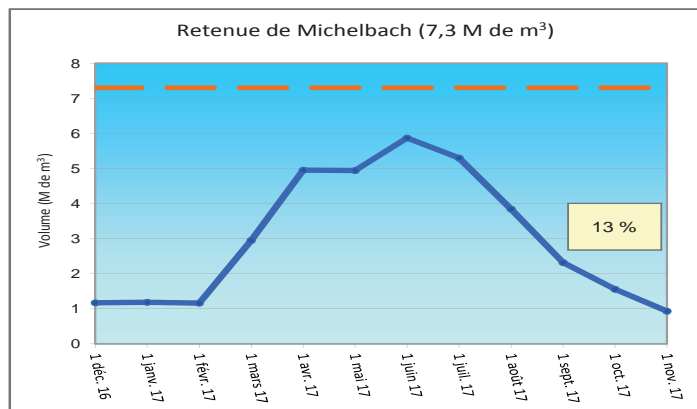
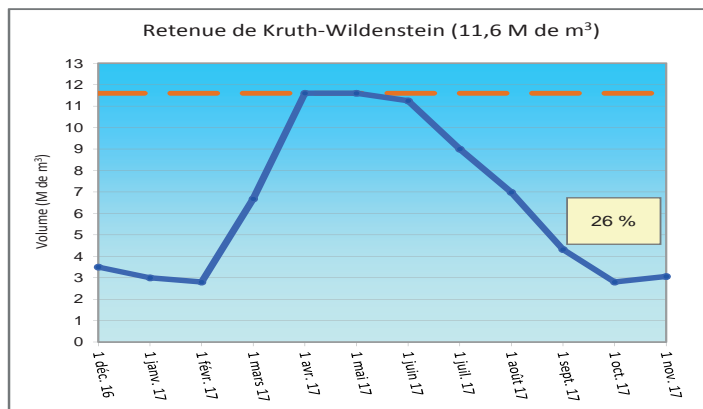
Dans le détail, les cumuls sont compris entre 20 mm en plaine haut-rhinoise, 50 mm dans le Sundgau et en plaine bas-rhinoise, entre 100 et 120 mm sur le relief et jusqu'à 150 mm pour le haut relief haut-rhinois.

Le bilan par rapport à la normale est déficitaire entre 25 % (Bas-Rhin et reliefs) et 75 % (plaine du Haut-Rhin).

RÉSERVOIRS

Données : Conseil Départemental 68

Evolution des volumes de remplissage (en M de m³)



Légende :



12 derniers mois
Plein

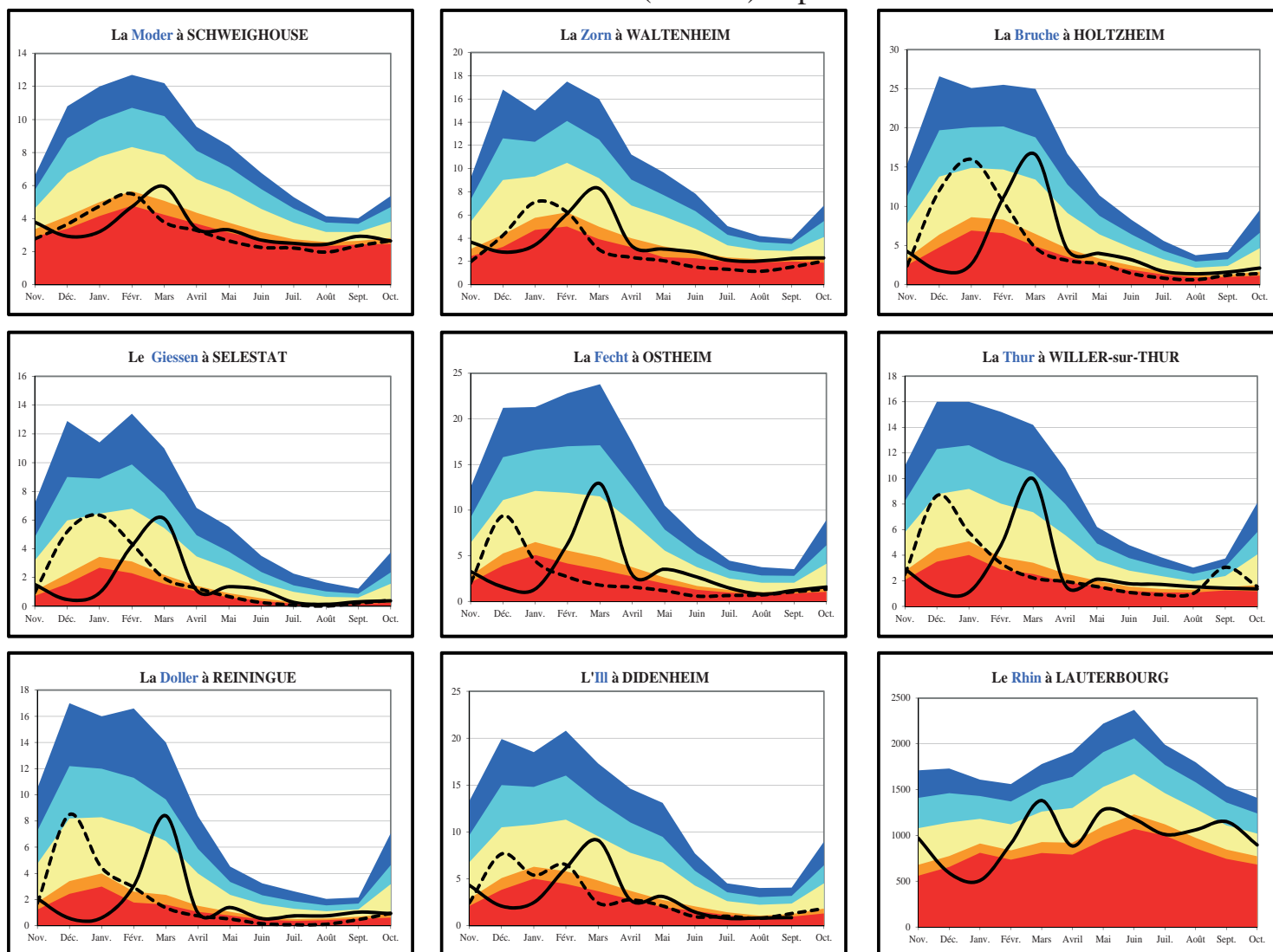
45 %

Pourcentage du remplissage

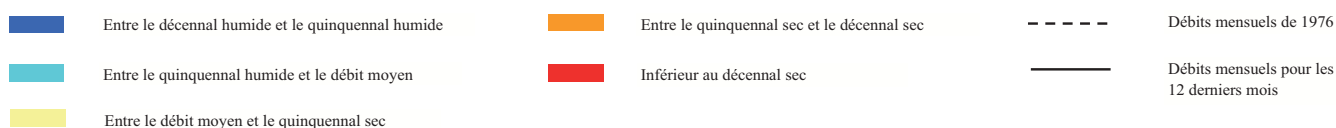
DÉBITS DES COURS D'EAU

Données : DREAL Grand Est

Evolution des débits mensuels (en m³/s) et périodes de retour



Débits de période de retour :



Bassins	Affluents de l'III (Bruche, Giessen, Fecht, Thur, Lauch et Doller)	III amont (Sundgau)	Affluents du Rhin (Zorn, Moder et III à Strasbourg)	Rhin
Hydraulicité	0.3	-	0.7	0.8

L'hydraulicité du mois est le rapport entre le débit moyen du mois concerné et la moyenne des débits moyens de ce même mois sur toute la chronologie disponible.

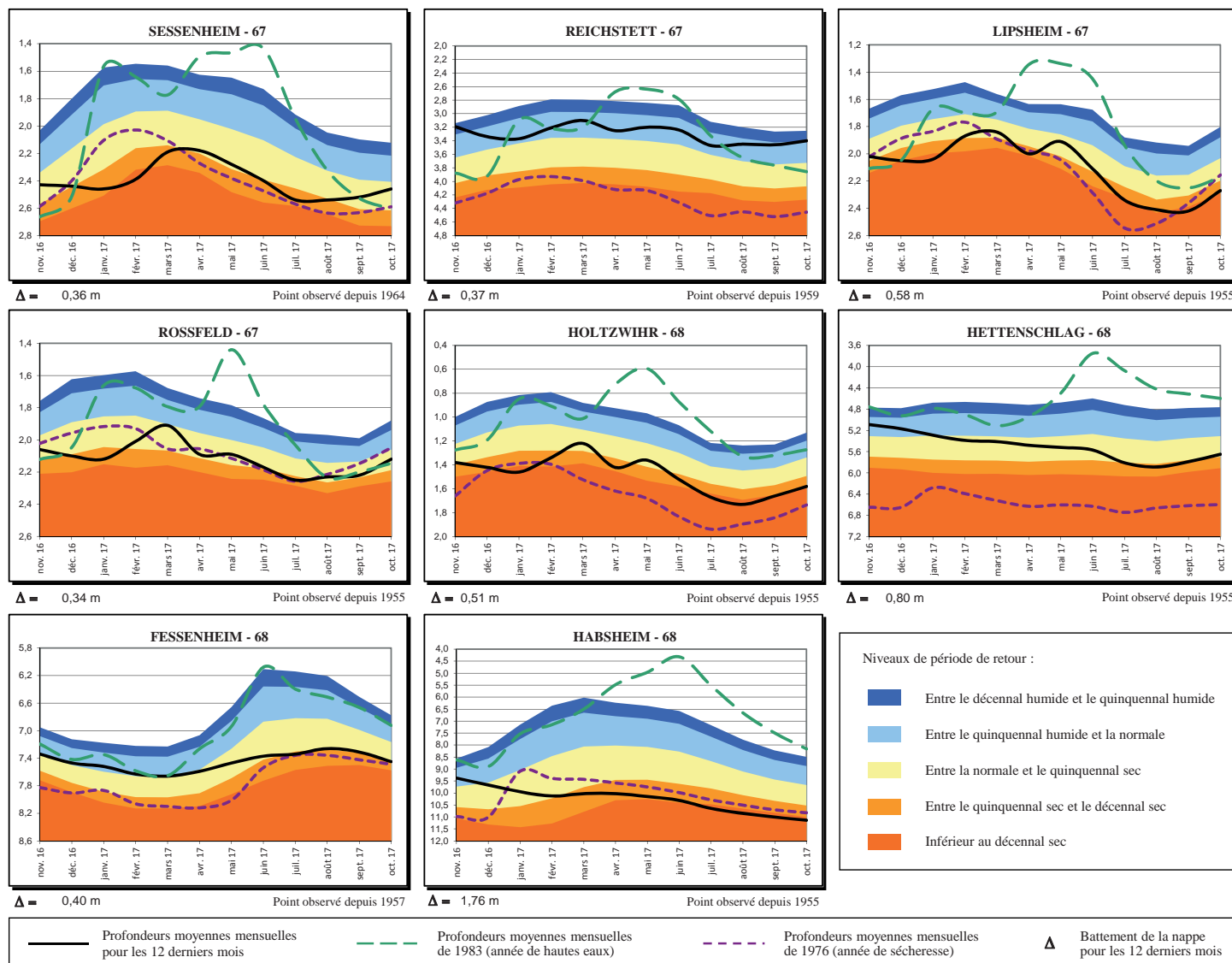
Les débits moyens mensuels d'octobre 2017 augmentent très légèrement sur l'ensemble du domaine (hors Rhin) du fait de la petite réaction hydrologique observée en début de mois. Suite à des travaux, la donnée mensuelle de l'III amont à Didenheim est indisponible ce mois-ci. Les déficits par rapport aux moyennes interannuelles se creusent pour atteindre -70 % sur les affluents de l'III (notamment le Giessen, la Doller ou la Lauch) et -30 % sur les affluents du Rhin (Zorn et Moder).

Le débit minimal enregistré pendant 3 jours consécutifs correspond à des périodes de retour sèches sur la quasi-totalité des stations et oscille entre 2-3 ans secs (III aval, Zorn, Fecht), 4-5 ans secs (Doller, Thur, Lauch, Giessen), jusqu'à 10 ans secs sur la Moder. Sur le Rhin, le débit moyen mensuel accuse un léger déficit de -15 %.

NIVEAUX DE LA NAPPE

Données : APRONA

Profondeurs moyennes mensuelles de la nappe (en m) par rapport au terrain naturel et périodes de retour



Les niveaux moyens d'octobre sont en hausse par rapport au mois dernier dans toute l'Alsace, à l'exception d'une partie du Haut-Rhin. Dans le Bas-Rhin, la tendance à la hausse est généralisée mais avec le déficit continu de ces derniers mois, les moyennes restent inférieures aux normales de saison. On relève entre +1 et +6 cm dans la moitié nord et entre +10 et +15 cm dans la moitié sud du département. Les périodes de retour sont comprises entre 2,5 ans secs dans l'extrême nord, 3 ans secs à Rossfeld et 8,5 ans secs à Lipsheim. Dans le Haut-Rhin, les niveaux sont en hausse dans la moitié nord, de +8 cm à Holtzwihr, à +14 cm en centre plaine, et en baisse dans la moitié sud du département, de -14 cm à Fessenheim, -13 cm à Habsheim (Sundgau oriental), jusqu'à -23 cm à Cernay (Thur). Les périodes de retour sont comparables à celles du mois de septembre, avec un niveau quinquennal sec à Hettenschlag et Fessenheim, décennal sec à Holtzwihr, 12,5 ans secs à Habsheim, et jusqu'à 17 ans secs à Cernay.

SYNTHÈSE

Le niveau des cours d'eau et des nappes phréatiques en octobre 2017 a très légèrement augmenté en général mais les niveaux restent bien inférieurs aux normales saisonnières avec un déficit d'autant plus marqué dans le sud du Haut-Rhin. Le soutien d'étiage se poursuit sur les principaux cours d'eau du massif et le barrage de Michelbach atteint un taux de remplissage inférieur à 15 % alors que celui de Kruth-Wildenstein se maintient autour de 25 %.

DREAL Grand Est 14 rue du Bataillon de marche n°24 - BP 81005/F - 67070 Strasbourg Cedex - Tél. : 03.88.13.05.00 - Fax : 03.88.13.06.50
3 rue Fleischhauer Cité Administrative 68000 COLMAR - Tél. : 03.89.24.82.22 - Port. : 06.34.18.59.82
Internet : <http://www.alsace.developpement-durable.gouv.fr>

APRONA 28 rue de Herrlisheim - 68021 COLMAR - Tél. : 03 68 340 300 - Fax : 03 68 340 302 - mél. : contact@aprona.net

Reproduction autorisée sous réserve de la mention de l'origine des données

Internet : <http://www.aprona.net>