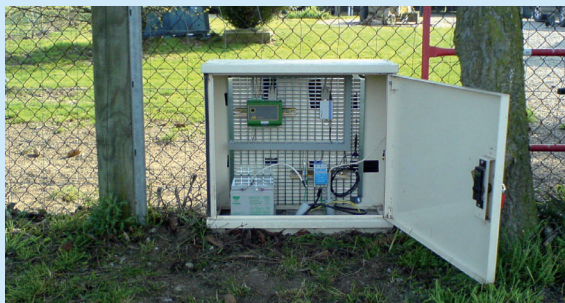


LE NIVEAU DE LA NAPPE PHREATIQUE D'ALSACE

Situation du 2 mars 2011

En février, Les hauteurs des précipitations mensuelles sont très fortement déficitaires et ne représentent que 31% des normales. Les rapports aux normales varient de 15% à Belmont (67) à 69% à la Wantzenau (67). Le cumul moyen sur les douze derniers mois est légèrement déficitaire par rapport aux moyennes interannuelles (-2%).

Avec ce déficit pluviométrique marqué, les débits moyens mensuels des cours d'eau alsaciens sont en nette baisse et présentent des déficits importants, particulièrement pour les rivières issues de la partie centrale du massif vosgien et du Sundgau.



Centrale automatique télétransmise par GSM

Les niveaux moyens de nappe du mois de février 2011 sont en baisse sensible sur toute la région par rapport au mois dernier.

Dans le Bas-Rhin, les moyennes mensuelles restent au-dessus des normales saisonnières, sauf dans la moitié sud du département.

Dans le Haut-Rhin, la baisse est moins importante et

ECHELLE

TS : Très supérieur à la normale
S : Supérieur à la normale
N : Normale mensuelle
I : Inférieur à la normale
TI : Très inférieur à la normale

LEGENDE

Niveau moyen mensuel par rapport à la normale saisonnière

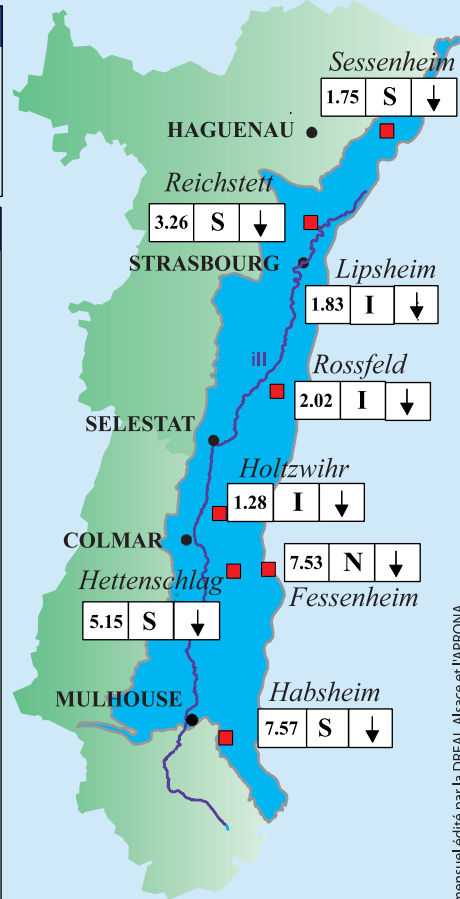
Profondeur par rapport au sol (m)

6.15 N →

Variation par rapport au niveau du 02/02/11

- Niveau stable
- ↓ Niveau à la baisse
- ↑ Niveau à la hausse

- Cours d'eau
- Nappe phréatique
- Piézomètre



les moyennes demeurent souvent au-dessus des normales.

Par rapport au bulletin du 02/02/11, les niveaux de nappe du 03/02/2011 sont en baisse générale sur la région : -20cm à Sessenheim, -22cm à Reichstett, -12cm à Lipsheim, -11cm à Rossfeld, -13cm à Holtzwihr, -16cm à Hettenschlag, -12cm à Fessenheim et -50cm à Habsheim.