

BULLETIN HYDROLOGIQUE de la région ALSACE

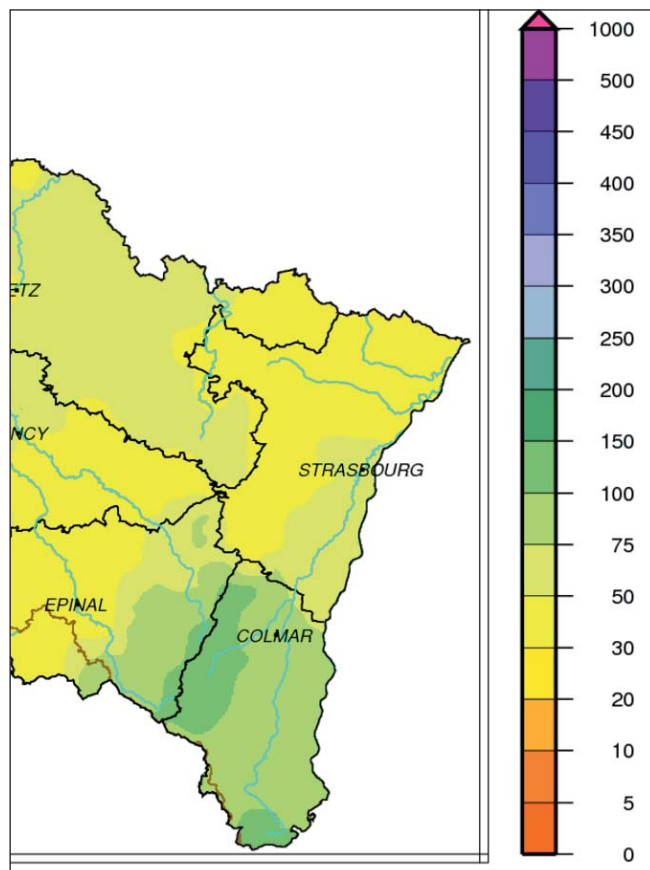
Situation du mois d'AOÛT 2019



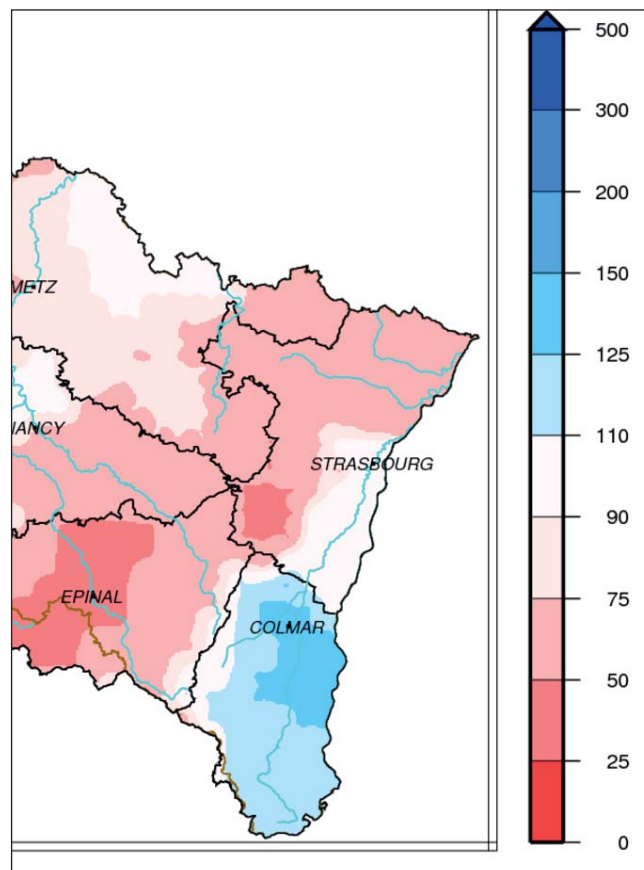
PLUVIOMÉTRIE

Données : Météo France

Evolution des précipitations mensuelles (en mm) et rapports à la normale (en %)



Précipitations d'août 2019



Rapports à la normale pour août 2019

Le cumul des précipitations agrégées en Alsace pour le mois d'août est de 67 mm, soit un léger déficit global de 6 %. C'est malgré tout le quatrième mois consécutif avec une pluviométrie inférieure à la normale. Les cumuls sont compris entre 30 et 75 mm dans le Bas-Rhin et entre 75 et 150 mm dans le Haut-Rhin.

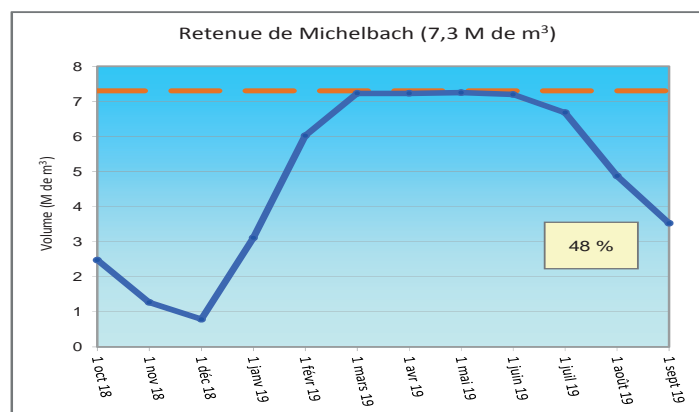
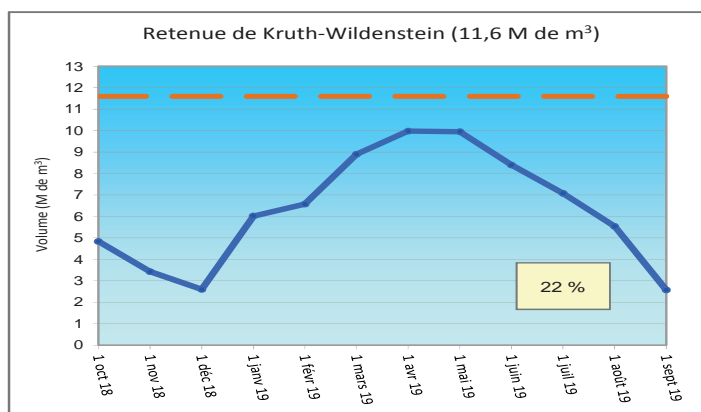
Dans le Bas-Rhin, le bilan est déficitaire de 25 à 50 % sur le nord et l'ouest du département, voire 75 % sur le relief vosgien, mais proche de la normale dans la plaine au sud de Strasbourg.

Dans le Haut-Rhin, le bilan est excédentaire et varie de proche de la normale sur le relief vosgien à 1.5 fois la normale dans la plaine au sud de Colmar.

RÉSERVOIRS

Données : Conseil Départemental 68

Evolution des volumes de remplissage (en M de m³)



Légende :



12 derniers mois
Plein

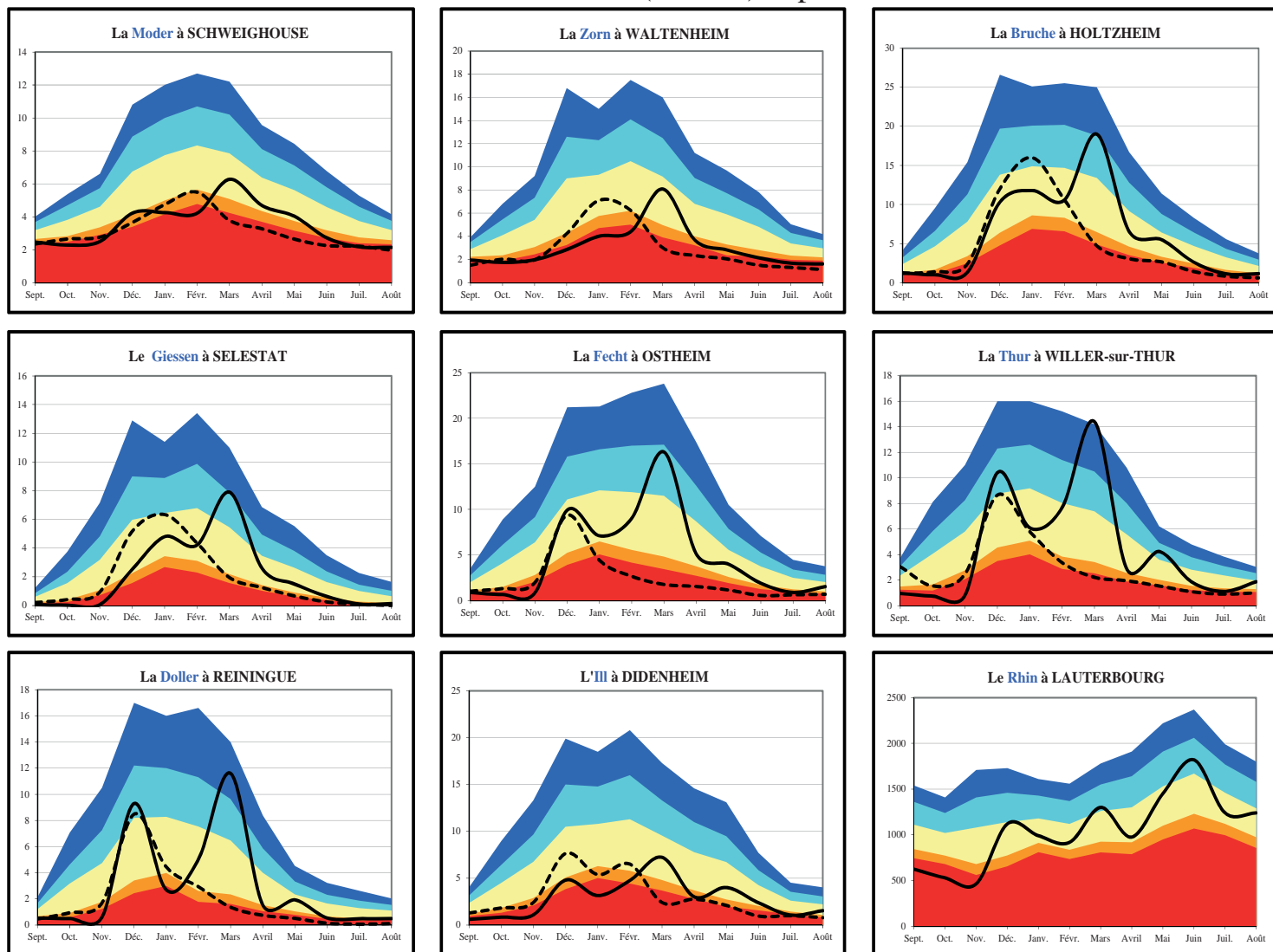
45 %

Pourcentage du remplissage

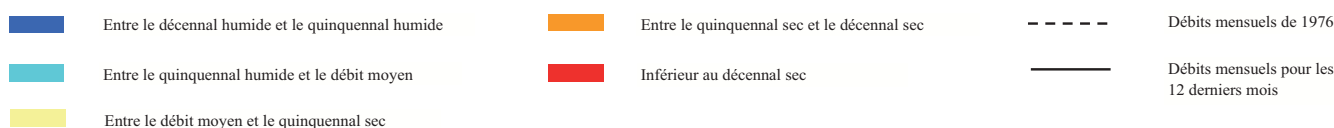
DÉBITS DES COURS D'EAU

Données : DREAL Grand Est

Evolution des débits mensuels (en m³/s) et périodes de retour



Débits de période de retour :



Bassins	Affluents de l'III (Bruche, Giessen, Fecht, Thur, Lauch et Doller)	III amont (Sundgau)	Affluents du Rhin (Zorn, Moder et III à Strasbourg)	Rhin
Hydraulicité	0.6	0.7	0.7	1.0

L'hydraulicité du mois est le rapport entre le débit moyen du mois concerné et la moyenne des débits moyens de ce même mois sur toute la chronologie disponible.

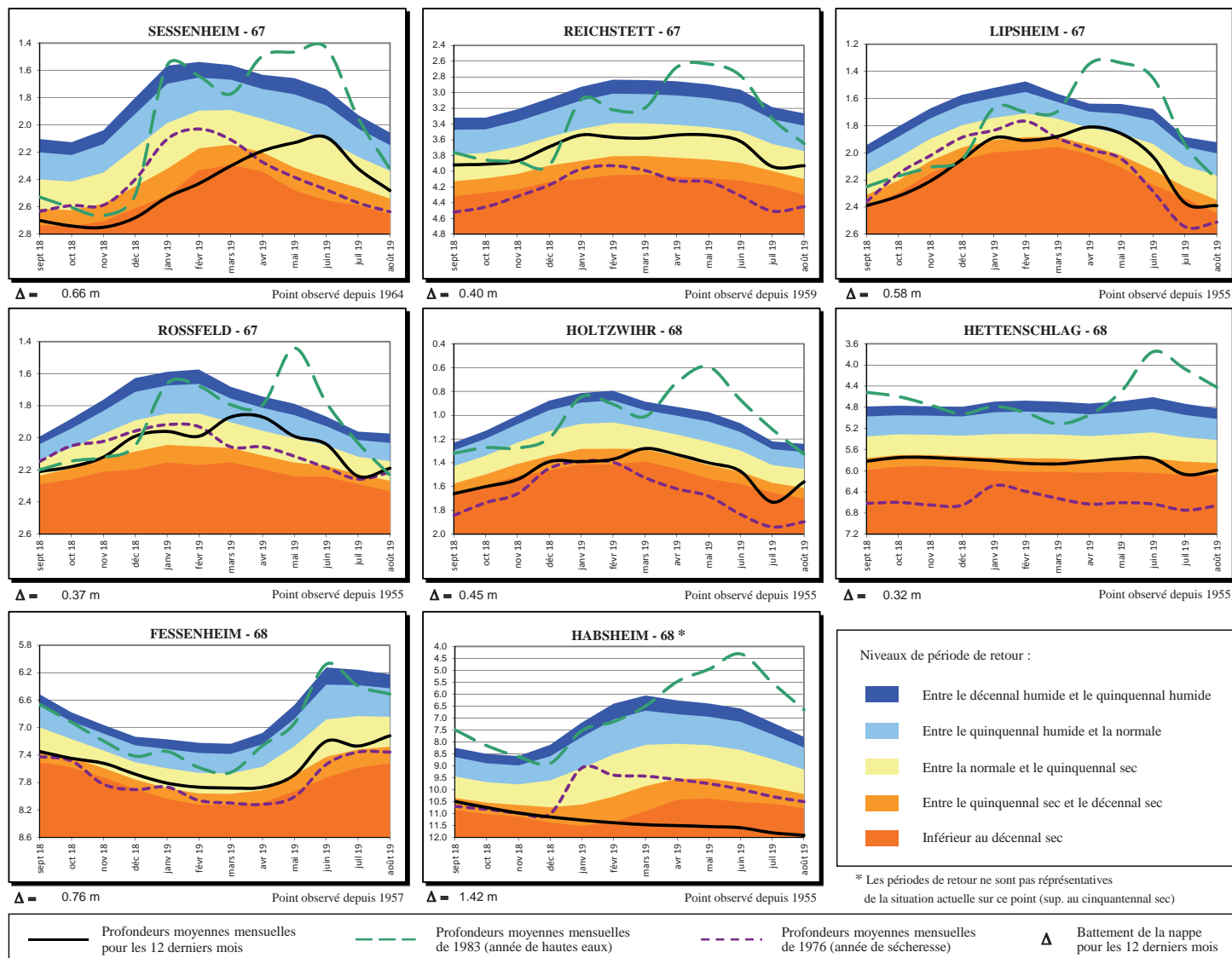
Sur les stations du bassin du Rhin, l'évolution des hydraulicités pour le mois d'août 2019 est variable selon les secteurs. En effet les hydraulicités des cours d'eau du Haut-Rhin, bien qu'encore inférieures aux normales, sont stables ou en légère hausse par rapport au mois de juillet suite aux passages orageux du début de mois. Des déficits de -40 à -50 % (hydraulicités 0.6 et 0.5) sont tout de même observés sur des cours d'eau comme la Doller ou la Lauch. L'étiage reste très marqué sur les cours d'eau du Bas-Rhin notamment les affluents directs du Rhin (Zorn et Moder) et le Giessen à Sélestat (observation de journées d'assec). Le Rhin ainsi que les stations de l'III en plaine bas-rhinoise présentent des débits conformes aux moyennes ou légèrement en dessous des normales.

Sur le bassin du Rhin, le débit minimal enregistré pendant 3 jours consécutifs atteint des valeurs exceptionnelles sur quelques cours d'eau du Bas-Rhin (proche de 10 ans sec sur la Zorn ou le Giessen), plus que 50 ans sec sur la Moder (2^{ème} VCN3 d'un mois d'août le plus sec après 1976 !). Les périodes de retour sont inférieures à la quinquennale sèche sur les autres cours d'eau.

NIVEAUX DE LA NAPPE

Données : APRONA

Profondeurs moyennes mensuelles de la nappe (en m) par rapport au terrain naturel et périodes de retour



L'évolution des niveaux moyens d'août par rapport au mois dernier est variable selon les secteurs en Alsace.

Dans le Bas-Rhin, les moyennes sont en baisse sur la nappe du Pliocène de Haguenau (-21 cm à Wissembourg) et sur la partie nord de la nappe rhénane (-16 cm à Sessenheim). Autour de Strasbourg, les niveaux sont plutôt stables par rapport à juillet, et en légère hausse dans la partie sud du département (+5 cm à Rossfeld). Tous les secteurs sont en déficit par rapport aux normales avec des périodes de retour variant de 2.5 à 4 ans sec (Rossfeld, Reichstett, Sessenheim), voire 7 ans sec (Lipsheim) sur la nappe rhénane et de 7 à 10 ans sec sur la nappe du Pliocène de Haguenau.

Dans le Haut-Rhin, les secteurs nord, centre plaine, ouest de Colmar (Fecht) et le long du Rhin sont en hausse de +8 cm (Hettenschlag) à +18 cm (Wintzenheim). Le secteur de la Thur (Cernay) et la partie sud (Sundgau oriental et fossé de Sierentz) sont en baisse de -11 cm (Habsheim) à -30 cm (Cernay). Les niveaux sont partout inférieurs aux normales, avec des périodes de retour de 3 à 4 ans sec pour Wittenheim, Holtzwihr ou Fessenheim, 6 à 8 ans sec pour Cernay, Hettenschlag ou Wintzenheim. La partie sud du Haut-Rhin (Sundgau oriental, fossé de Sierentz - forêt de la Hardt) reste très inférieure aux normales saisonnières (proche de 100 ans sec à Habsheim).

SYNTHÈSE

Le cumul des précipitations agrégées d'août est légèrement déficitaire (67 mm, soit -6 %). Le déficit est toutefois plus marqué dans le Bas-Rhin (localement, -75 % sur le relief). Les débits des cours d'eau, bien qu'encore inférieurs aux normales, sont stables ou en légère hausse dans le Haut-Rhin, et toujours en fort déficit dans le Bas-Rhin (Zorn, Moder et surtout Giessen, avec relevés d'assecs). Les niveaux de nappes sont partout inférieurs aux normales de saison en Alsace. Ils sont majoritairement en baisse par rapport au mois de juillet dans le Bas-Rhin et aussi dans le sud du Haut-Rhin (fort déficit), et en légère hausse dans la partie centrale de la plaine rhénane, ou encore le long du Rhin (Fessenheim).