

Synthèse

Les cumuls de précipitations en Alsace au mois de mars sont excédentaires de 28 % par rapport à la normale de référence. Les valeurs sont comprises entre 50 et 100 mm selon les secteurs en plaine et jusqu'à 150 mm sur les reliefs vosgiens.

Les débits moyens des cours d'eau de mars sont en baisse par rapport au mois de février et passent pour la plupart en dessous des normales saisonnières. Les excédents sont encore présents pour le Rhin (+10 %) et ses affluents (+15 % pour la Zorn et +27 % pour la Moder), mais ailleurs les déficits s'installent. La Bruche affiche -18 %, -23 % pour l'Ill amont à Diddenheim, -27 % pour la Fecht, -36 % pour la Thur, -37 % pour la Lauch et environ -43 % pour la Doller et le Giessen.

Les niveaux moyens de la nappe en mars restent proches de ceux du mois dernier, avec des secteurs conformes à la normale (Holtzwihr, Rossfeld), d'autres bien au-dessus des moyennes saisonnières (Haguenau) et toujours les mêmes secteurs en déficit, comme le Sundgau oriental, le cône de la Fecht ou la zone de bordure à Griesheim.

La pluviométrie

Evolution des précipitations mensuelles (en mm) et rapport à la normale (en %)

Le cumul de précipitations agrégées au mois de mars en Alsace est d'environ 87 mm, soit un excédent global de 28 % par rapport à la valeur de référence 1991-2020. A l'échelle de la région Grand Est, le cumul est légèrement plus élevé, avec un excédent global de 35 % (90 mm). Pour le Bas-Rhin, les cumuls varient entre 50 et 75 mm sur tout le quart sud-est, de 75 à 100 mm sur la moitié Nord du département et entre 75 et 150 mm sur le quart

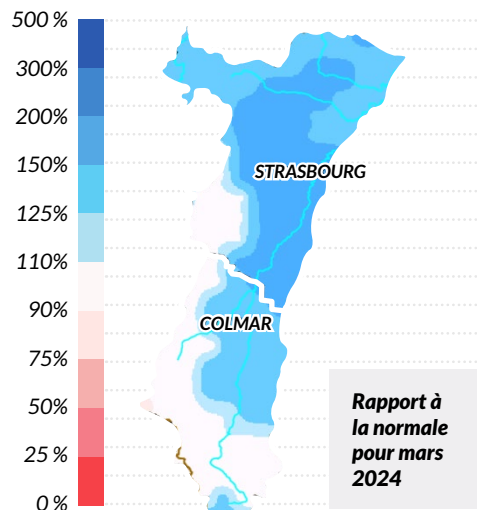
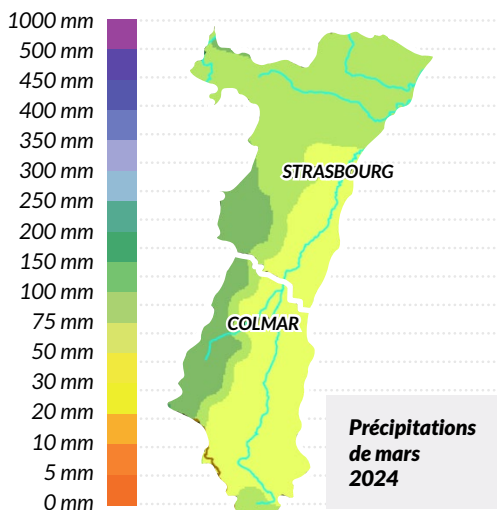
sud-ouest.

Pour le Haut-Rhin, les cumuls sont dans l'ensemble moins importants, avec des valeurs entre 50 et 75 mm sur une très large moitié Est du département. Seule la zone couvrant les collines sous-vosgiennes et les reliefs à l'ouest a été plus arrosée, de 75 mm jusqu'à 150 mm, mais pas au-delà.

Comme au mois dernier, le Bas-Rhin a été plus arrosé. Les bilans du mois de mars présentent donc un excédent de +44 % pour le Bas-Rhin et seulement +11 % pour le Haut-Rhin.

Tendances mensuelles

-  La Pluviométrie
-  Les Cours d'eau
-  La Nappe



Les cours d'eau

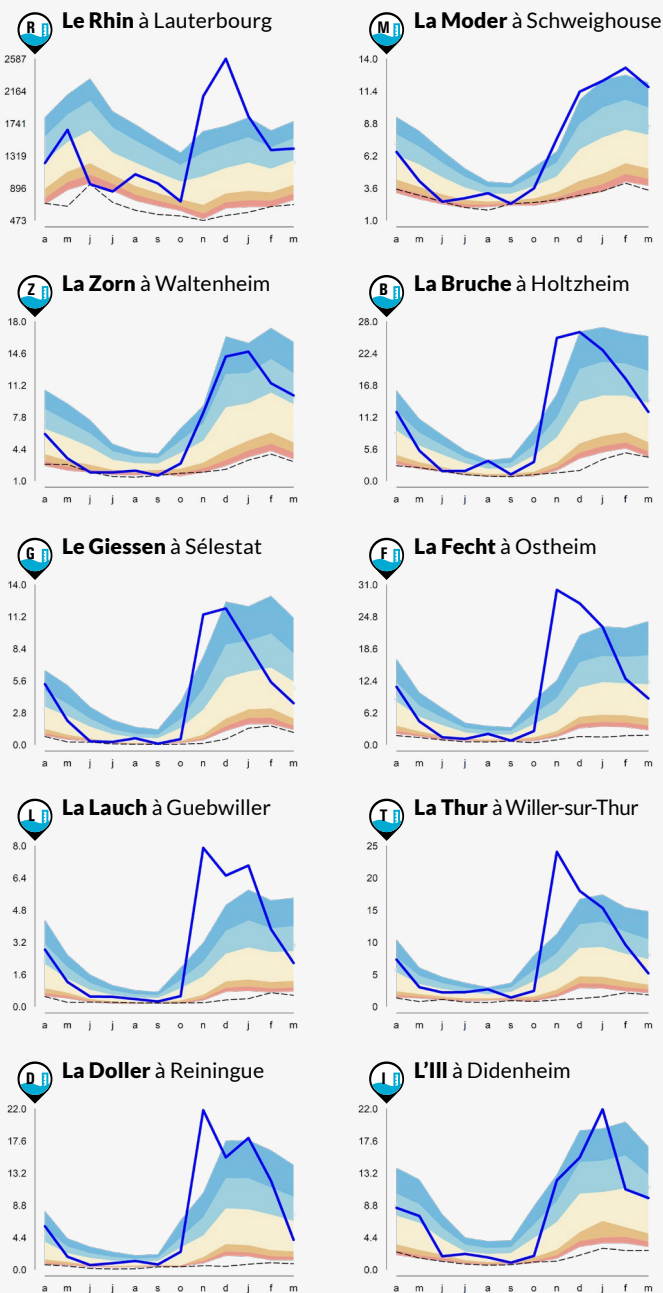
L'hydraulicité du mois est le rapport entre le débit moyen du mois concerné et la moyenne des débits moyens de ce même mois sur toute la chronologie disponible.

Bassins	Affluents de l'Ill (Bruche, Giessen, Fecht, Thur, Lauch et Doller)	Ill Amont (Sundgau)	Affluents du Rhin (Zorn, Moder)	Rhin
Hydraulicité	0.68	0.77	1.21	1.10

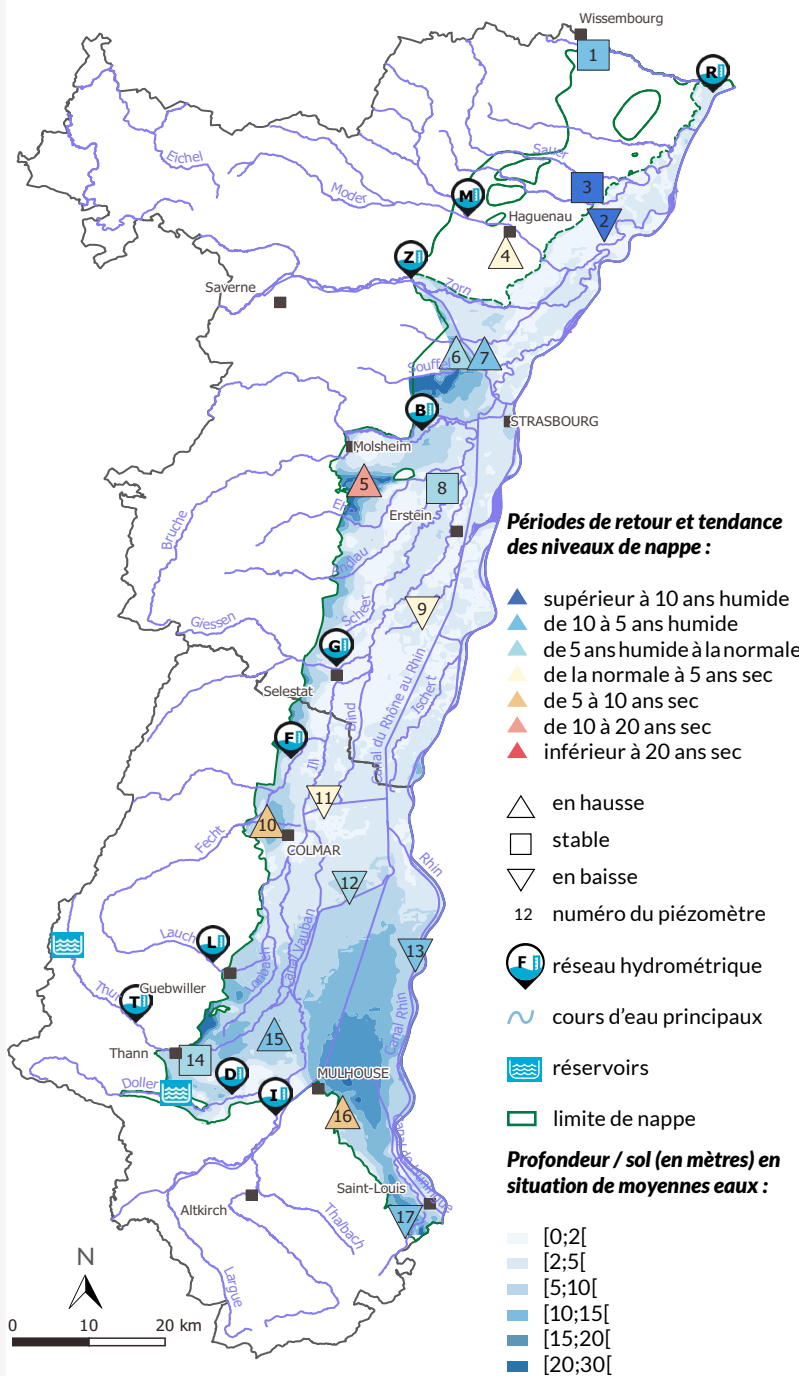
Les cours d'eau

Évolution des débits mensuels en (m³/s) et périodes de retour 10 stations hydrométriques de référence

Carte de situation des stations de mesures et évolution des niveaux de nappe



— Débits mensuels pour les 12 derniers mois
- - - Débits min mensuels



Données : APRONA, BD CARTHAGE®, BRAR, DREAL Grand Est, Région Grand Est

Sur le bassin du Rhin, les pluies observées durant le mois de mars 2024 sont conformes aux normales sur les massifs vosgiens et dans le sud du Haut-Rhin. Les pluies sont plutôt excédentaires ailleurs, notamment dans le nord le Bas-Rhin.

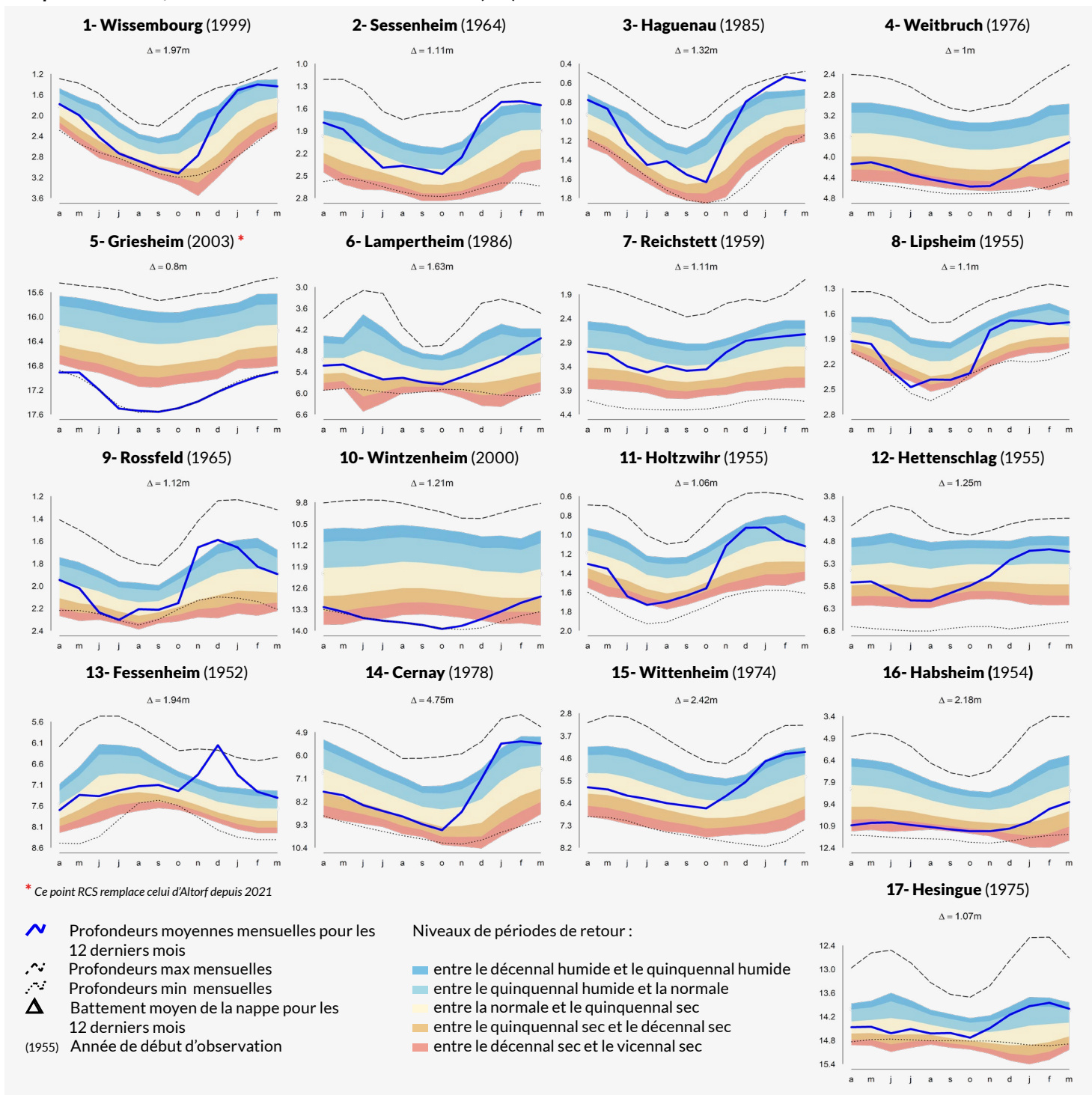
Dans le Haut-Rhin, les hydraulicités sont plutôt en baisse sur les cours d'eau issus des Vosges et stables dans le Sundgau. A l'échelle du département un déficit de 30 % s'observe (hydraulicité moyenne à 0.7). Cette baisse d'hydraulicité est moins sensible dans le Bas-Rhin et un excédent proche de 30 % (hydraulicité de 1.3) est encore observé à Schweighouse-sur-Moder. Les apports issus des bassins versants du Rhin maintiennent des écoulements légèrement supérieurs aux

normales pour un mois de mars à Lauterbourg (hydraulicité à 1.1).

Sur le bassin du Rhin, les débits moyens minimaux enregistrés pendant 3 jours consécutifs restent majoritairement supérieurs au médian pour les stations haut-rhinoises et encore de l'ordre de la quinquennale humide dans le Bas-Rhin.

La nappe

Profondeurs moyennes mensuelles de la nappe (en m) par rapport au terrain naturel et périodes de retour
17 piézomètres de référence du Réseau de Contrôle de Surveillance (RCS) Alsace



▲ L'évolution des niveaux moyens de mars, par rapport à celle de février, est très variée selon les secteurs en Alsace.

Dans le Bas-Rhin, les niveaux sont en baisse dans les secteurs les plus au nord, autour de -5 cm pour Wissembourg, Haguenau ou Sessenheim, mais également dans la partie sud, avec -7 cm à Rossfeld et -8 cm à Baldenheim. Ailleurs, les niveaux sont en hausse, surtout en zones de bordure à Lampertheim (+34 cm), à Weitbruch (+21 cm) ou à Griesheim (+8 cm), et plutôt stables au sud de Strasbourg (Lipsheim). En termes de périodes de retour, elles restent proches de celles du mois de février, avec toujours des niveaux hauts à très hauts au nord (6 ans humide à Wissembourg, 10 ans humide à Sessenheim, 75 ans humide à Haguenau). Les autres secteurs sont soit modérément hauts (autour de 4 ans humide à Lampertheim, Reichstett, Lipsheim et Baldenheim), soit sur la normale de saison, comme à Weitbruch et Rossfeld. En revanche, ils restent encore bas à Griesheim (décennal sec).

Dans le Haut-Rhin, les niveaux sont en hausse en bordure à Wintzenheim (+20 cm) et dans le Sundgau oriental (+45 cm à Habsheim). Mais la tendance générale est plutôt à la baisse, de -6 à -12 cm au nord à Holtzwihr ou Guémar, -5 cm en centre plaine (Hettenschlag), jusqu'à -15 cm dans l'extrême sud à Héisingue et le long du Rhin à Fessenheim. Les périodes de retour sont quasiment les mêmes qu'en février, restant comprises entre 5 et 7 ans humide à Fessenheim, Héisingue, Cernay et Wittenheim, de 3 à 4 ans humides à Guémar et Hettenschlag, proches de la normale à Holtzwihr ou Illhausern, et modérément bas pour le Sundgau oriental et le cône de la Fecht (3 à 4 ans sec).

Les réservoirs

Évolution des volumes de remplissage (en Millions de m³)

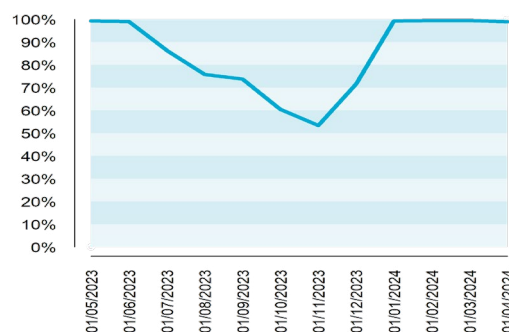
2 retenues d'eau de référence

▲ La retenue de Michelbach, destinée à l'alimentation en eau potable, montre toujours un niveau constant par rapport au mois dernier, avec un taux de remplissage au 1er avril de 99 %. Le barrage étant quasiment à sa cote maximale, le débit de restitution au Michelbach est constant, le barrage se déversant par le trop plein. Pour le barrage de Kruth, le niveau observé au 1er avril est en hausse par rapport au 1er mars, avec un taux de remplissage du barrage qui atteint là aussi 99 %, soit un volume d'environ 11.5 Mm³.

Retenue d'eau de Kruth-Wildenstein (11.6 M de m³)



Retenue d'eau de Michelbach (7.3 M de m³)



RETOUR SUR LA SITUATION DE L'AN DERNIER

« Synthèse du BHM de mars 2023 »

“Les cumulés de précipitations en Alsace au mois de mars sont excédentaires de 46 % par rapport à la normale de référence, avec des valeurs comprises entre 40 mm en plaine et plus de 300 mm sur le relief vosgien. Les débits moyens des cours d'eau en mars sont en hausse par rapport au mois dernier et se rapprochent nettement des moyennes de saison. Les déficits se réduisent mais varient encore de -45 % pour le Giessen, -40 % pour la Bruche et environ -30 % pour l'Ill amont et les affluents du Rhin (Zorn et Moder). Ailleurs, les déficits sont plus réduits, avec à peine -20 % pour le Rhin (Lauterbourg), -15 % pour la Fecht, voire sur la moyenne pour la Thur ou la Lauch et même un excédent de +12 % pour la Doller. L'évolution des niveaux moyens de la nappe en mars reste contrastée par rapport au mois précédent, sans qu'une tendance générale puisse se dégager. En revanche, la plupart des secteurs restent inférieurs aux normales de saison, avec des niveaux encore proches de celles-ci, mais allant jusqu'au décennal sec par endroits.”

+ d'infos

Ma commune :

<https://carto.aprona.net/aprona/macommune/>

La nappe en direct :

<https://www.aprona.net/FR/observatoire-eau/acces-aux-donnees/nappe-en-direct.html>

Carte de situation hebdomadaire :

<https://www.aprona.net/situation-hebdomadaire.html>

Bulletin de situation hydrologique DREAL Grand-Est :

<http://www.grand-est.developpement-durable.gouv.fr/bulletins-de-situation-hydrologique-r6869.html>

Bulletin de suivi des étiages DREAL Grand Est :

<http://www.grand-est.developpement-durable.gouv.fr/bulletin-de-suivi-d-etiage-grand-est-a16960.html>



APRONA 28 rue de Herrlisheim - 68021 COLMAR - Tél. : 03 67 82 00 50
mél. : contact@aprona.net Internet : <https://www.aprona.net>

Reproduction autorisée sous réserve de la mention de l'origine des données

Partenaires techniques et financiers



Direction régionale
de l'environnement,
de l'aménagement
et du logement

