

BULLETIN HYDROLOGIQUE ALSACE

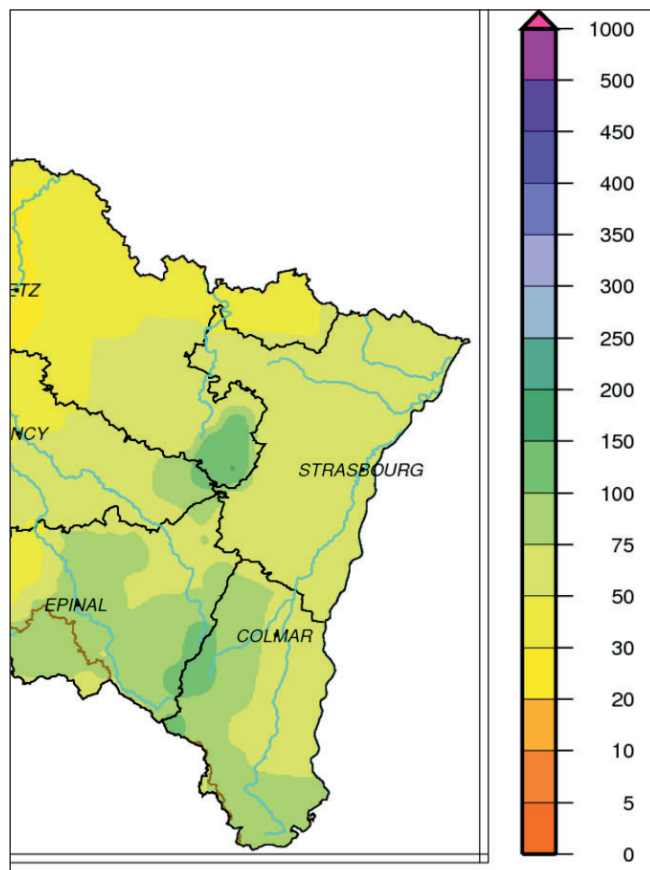
Situation du mois d'AOÛT 2020



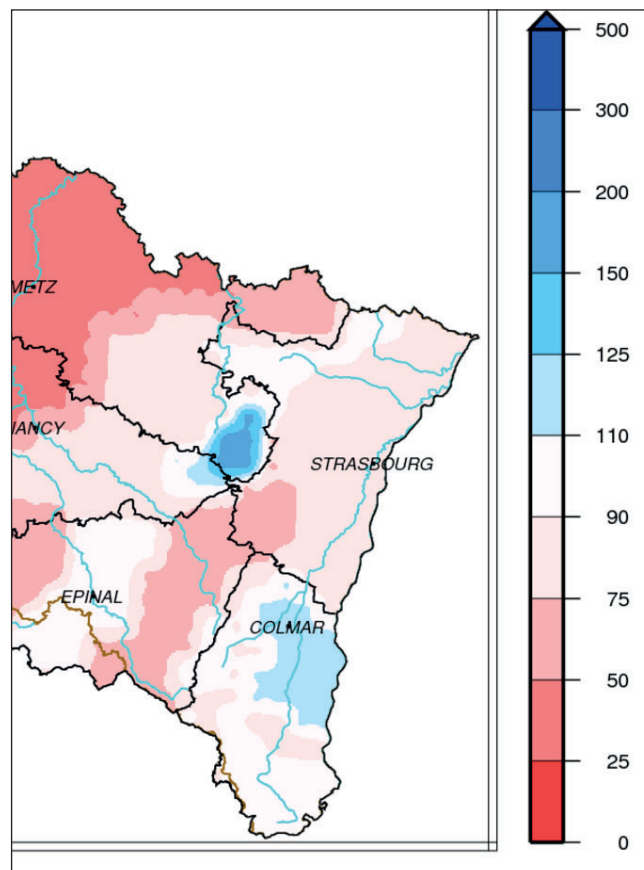
PLUVIOMÉTRIE

Données : Météo France

Evolution des précipitations mensuelles (en mm) et rapports à la normale (en %)



Précipitations d'août 2020



Rapports à la normale pour août 2020

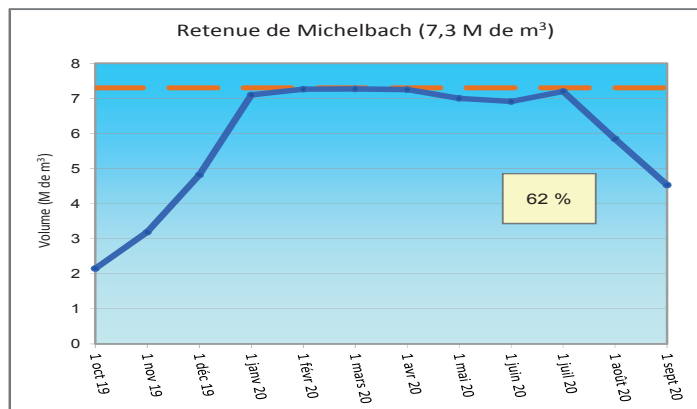
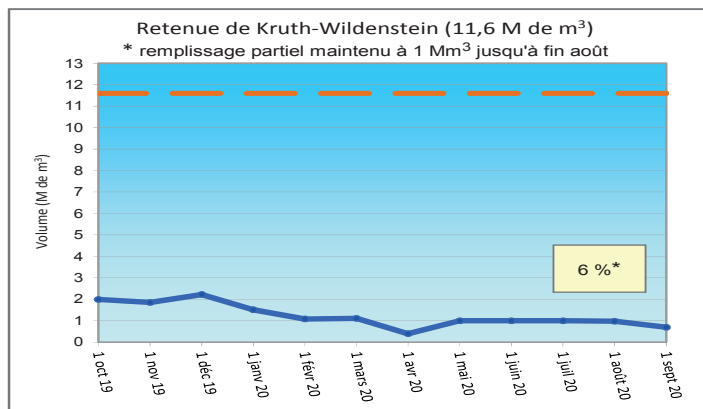
Le cumul de précipitations agrégées au mois d'août pour l'Alsace est de 65 mm, soit un léger déficit global d'environ 9 %. La partie ouest de la région Grand Est a été moins arrosée que l'Alsace, d'où un déficit global de 45 % pour l'ensemble du Grand Est. De fortes précipitations orageuses ont été relevées localement au mois d'août, avec notamment 173 mm au Lac Blanc (Orbey).

Dans le Bas-Rhin, les cumuls sont compris entre 50 et 75 mm, avec un bilan proche de la normale ou en léger déficit de -10 à -25 % (localement -50 % au sud-ouest). Dans le Haut-Rhin, les cumuls vont de 50 à 150 mm sur le haut-relief, avec un bilan globalement proche de la normale, de +10 à +25 % au nord-est et au voisinage de la normale à -25 % ailleurs.

RÉSERVOIRS

Données : Conseil Départemental 68

Evolution des volumes de remplissage (en M de m³)



Légende :



12 derniers mois



Pourcentage du remplissage

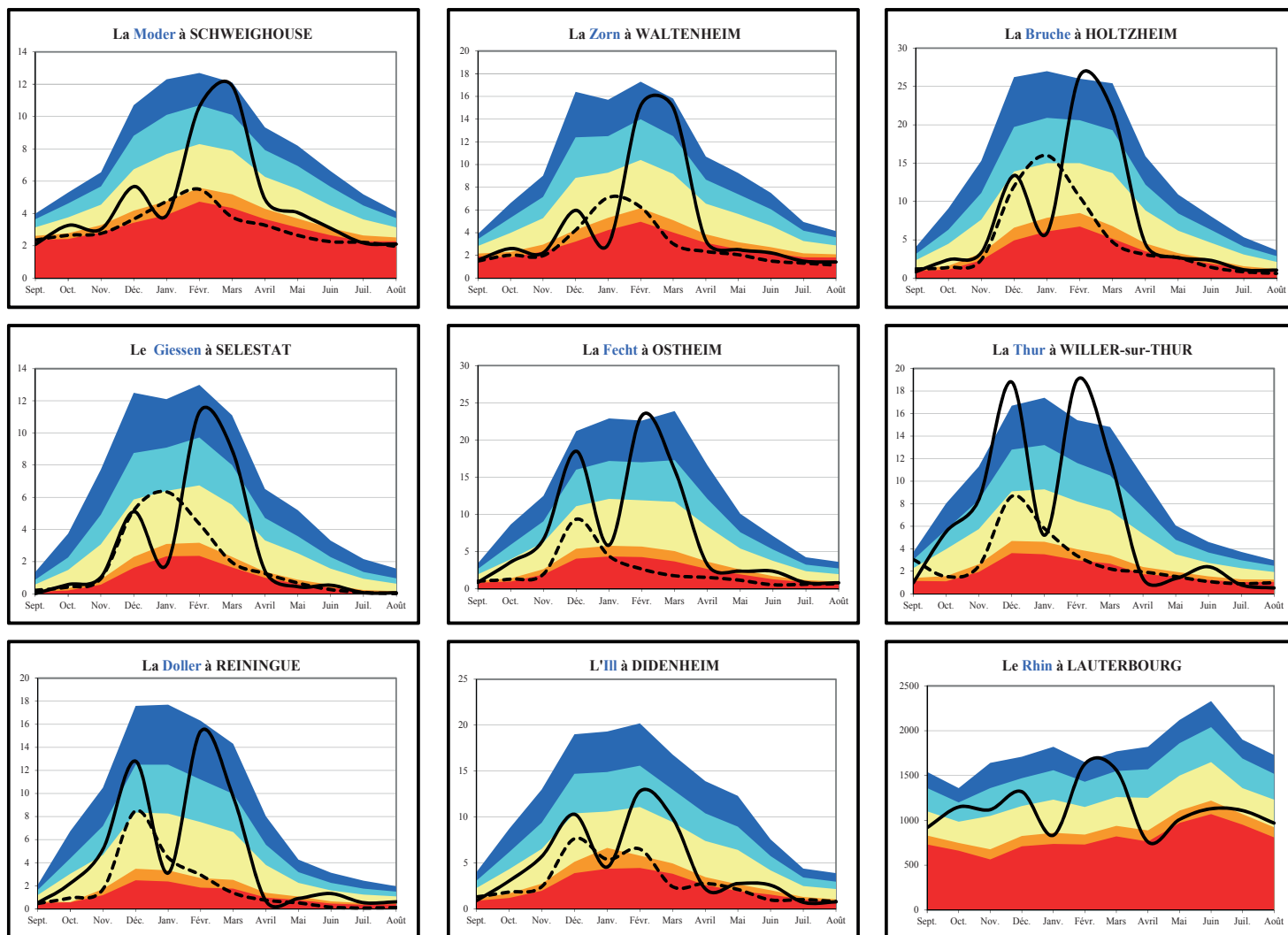


Plein

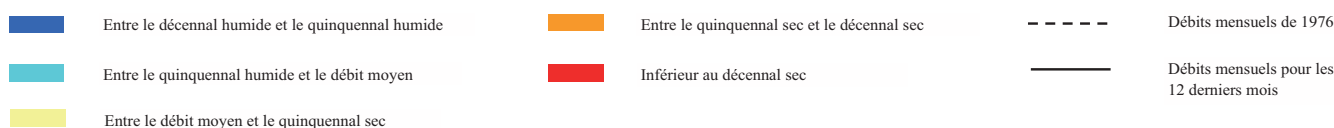
DÉBITS DES COURS D'EAU

Données : DREAL Grand Est

Evolution des débits mensuels (en m³/s) et périodes de retour



Débits de période de retour :



Bassins	Affluents de l'III (Bruche, Giessen, Fecht, Thur, Lauch et Doller)	Ill amont (Sundgau)	Affluents du Rhin (Zorn, Moder)	Rhin
Hydraulicité	0.4	0.4	0.6	0.8

L'hydraulicité du mois est le rapport entre le débit moyen du mois concerné et la moyenne des débits moyens de ce même mois sur toute la chronologie disponible.

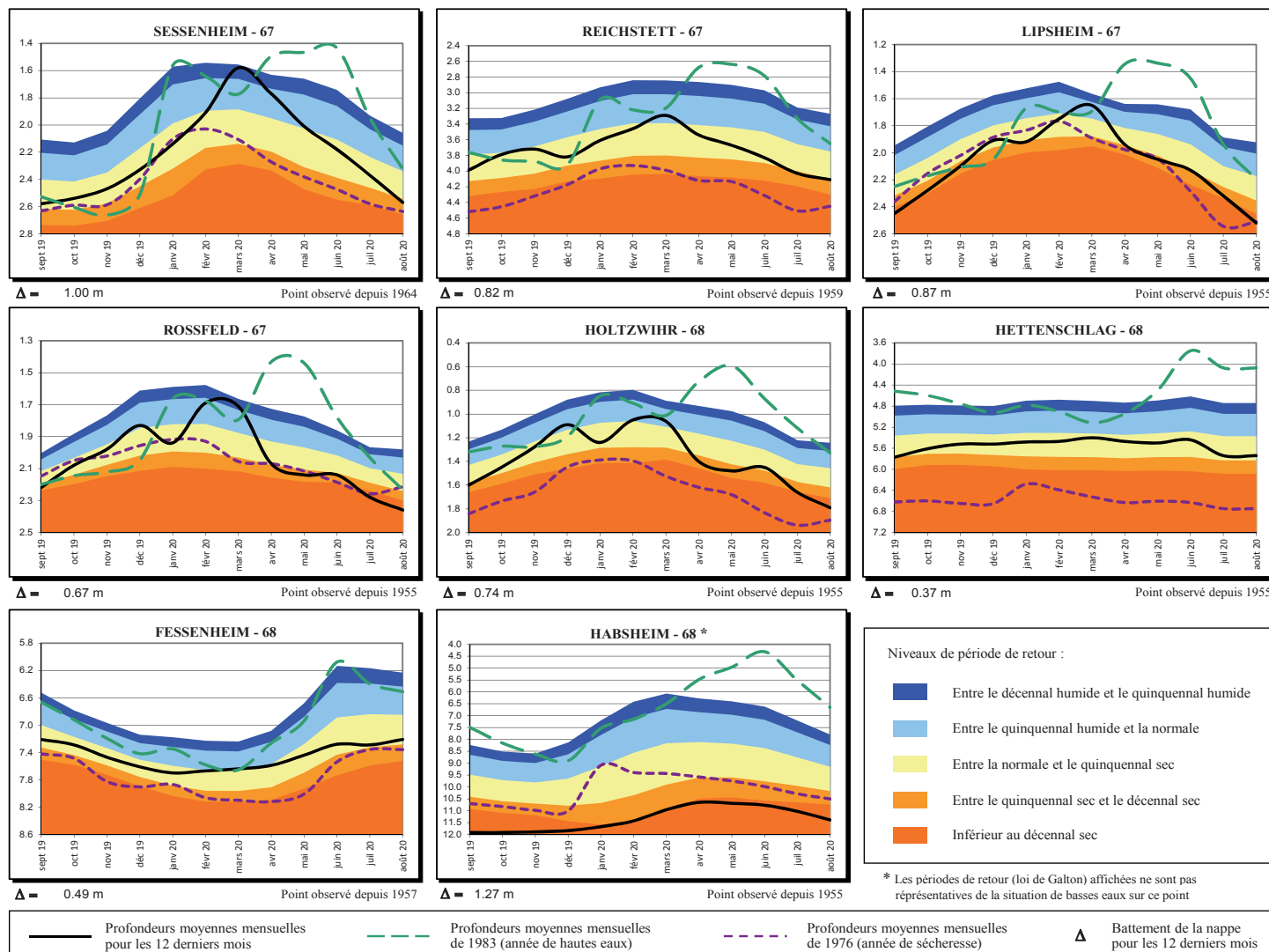
Sur le bassin du Rhin, les débits moyens mensuels restent nettement inférieurs aux normales malgré les quelques pluies observées en août. A l'image du mois de juillet, les stations de Didenheim (Ill amont) et Willer-sur-Thur proposent les écoulements les plus faibles (hydraulicités inférieures à 0.4), avec même un assec presque tout le mois sur le Giessen à Sélestat. Sur le reste du territoire, les hydraulicités sont comprises entre 0.5 et 0.8 (Ill à l'aval de Strasbourg ainsi que sur le Rhin à Lauterbourg).

Le débit minimal enregistré pendant 3 jours consécutifs pour l'ensemble des stations est inférieur aux débits de base (entre 3 et 10 ans sec selon les secteurs), mais quelques stations affichent des débits inférieurs à la décennale sèche, comme à Willer-sur-Thur (influencée par les travaux en cours sur le barrage de Kruth), Didenheim, Sélestat ou encore Schweighouse-sur-Moder.

NIVEAUX DE LA NAPPE

Données : APRONA

Profondeurs moyennes mensuelles de la nappe (en m) par rapport au terrain naturel et périodes de retour



Les niveaux moyens d'août sont en baisse par rapport à ceux du mois de juillet sur quasiment toute l'Alsace, hormis certains secteurs proches du Rhin.

Dans le Bas-Rhin, les moyennes sont partout en baisse, de -20 cm en moyenne au nord et sur la nappe du Pliocène de Haguenau, de -8 à -15 cm sur le reste du département. Les niveaux restent partout inférieurs aux normales saisonnières, proches du quinquennal sec au nord du département sur la nappe rhénane (Sessenheim) et au nord de Strasbourg (Reichstett), de 8 à 14 ans sec (Weitbruch) sur la nappe du Pliocène. La moitié sud du département est plus impactée, avec notamment 17 ans sec à Lipsheim et au-delà de 20 ans sec sur le secteur de Rossfeld.

Dans le Haut-Rhin, la baisse est également présente, avec -13 cm au nord (Holtzwihr), -24 cm en centre plaine (Hettenschlag), et de -35 à -50 cm pour les secteurs de Habsheim, Wittenheim et Cernay. Les secteurs sous l'influence principale du Rhin sont en légère hausse (+8 cm à Fessenheim). En termes de périodes de retour, les secteurs les plus touchés sont le nord du département (20 ans sec à Holtzwihr) et le Sundgau oriental (env. 35 ans sec à Habsheim). Pour le reste du département, 7 ans sec en centre plaine à Hettenschlag et de 3 à 5 ans sec ailleurs.

SYNTHÈSE

Le cumul de précipitations en Alsace au mois d'août montre un léger déficit global de 9 %. Le bilan pluviométrique par rapport à la normale reste assez proche de celle-ci ou légèrement déficitaire de -10 à -25 % dans le Bas-Rhin, et autour de la normale dans le Haut-Rhin (de -25 à 25 %). Les débits moyens des cours d'eau alsaciens sont toujours nettement inférieurs aux normales, avec des déficits parfois supérieurs à -60 % (Ill amont, Thur, Giessen) et compris entre -50 % (Bruche, Zorn) et -20 % (Rhin, Ill à Strasbourg) sur le reste de l'Alsace.

Les niveaux de la nappe sont en baisse au mois d'août en Alsace, à l'exception de certains secteurs le long du Rhin (Fessenheim). Ils se situent partout en dessous des normales saisonnières, avec des zones plus touchées, comme la partie centrale de l'Alsace de Rossfeld jusqu'à Holtzwihr (20 ans sec), ainsi que le Sundgau oriental (env. 35 ans sec à Habsheim).