

Synthèse

Le cumul de précipitations en Alsace au mois d'août montre un très léger excédent global de 4 %. Les cumuls sont peu importants et varient à peine de 30 à 120 mm. Les bilans sont excédentaires dans le Bas-Rhin (+34 %) et déficitaires dans le Haut-Rhin (-36 %). Les débits moyens des cours d'eau alsaciens sont en baisse par rapport au mois de juillet, mais présentent toujours des excédents de +50 % pour le Rhin et les affluents de l'III, +70 % pour les affluents du Rhin (Zorn et Moder), et +150 % pour l'III amont.

Les niveaux moyens de la nappe sont globalement en baisse mais restent assez hauts pour un mois d'août. Les secteurs de Weitbruch et Griesheim sont les seuls à rester encore en déficit. Partout ailleurs, les niveaux dépassent les normales de saison, et encore très largement par endroits.

La pluviométrie

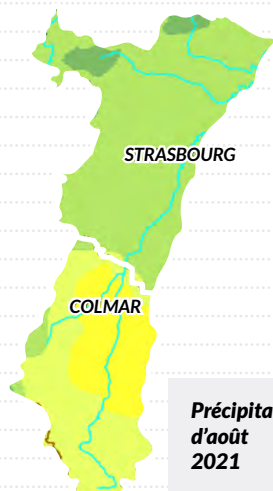
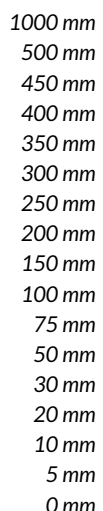
Evolution des précipitations mensuelles (en mm) et rapport à la normale (en %)

Le cumul de précipitations agrégées au mois d'août en Alsace est de 74 mm, soit un léger excédent global de 4 % par rapport à la normale de référence 1981-2010. Sur l'ensemble de la région Grand Est, le bilan global est même déficitaire de 18 %.

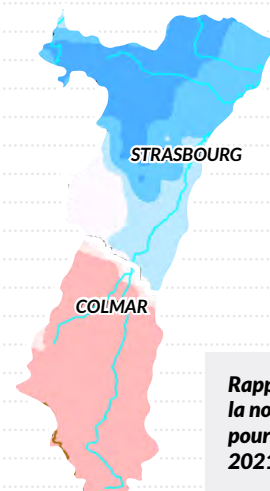
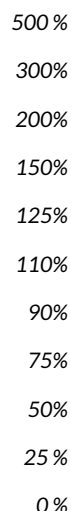
Pour le Bas-Rhin, les cumuls sont compris entre 35 mm (extrême limite sud) et 120 mm (secteurs isolés au

nord et nord-ouest du département). Mais la grande majorité du territoire varie entre 75 et 100 mm. Pour le Haut-Rhin, les cumuls varient entre 30 mm (secteur nord-est) et 100 mm (relief).

Le bilan reste au-dessus de la normale dans le Bas-Rhin, avec un excédent moyen de 34 %, alors que la situation est inversée dans le Haut-Rhin, avec un bilan en dessous des normales saisonnières, correspondant à un déficit moyen de 36 %.



Précipitations
d'août
2021



Rapport à
la normale
pour août
2021

Les cours d'eau

L'hydraulicité du mois est le rapport entre le débit moyen du mois concerné et la moyenne des débits moyens de ce même mois sur toute la chronologie disponible.

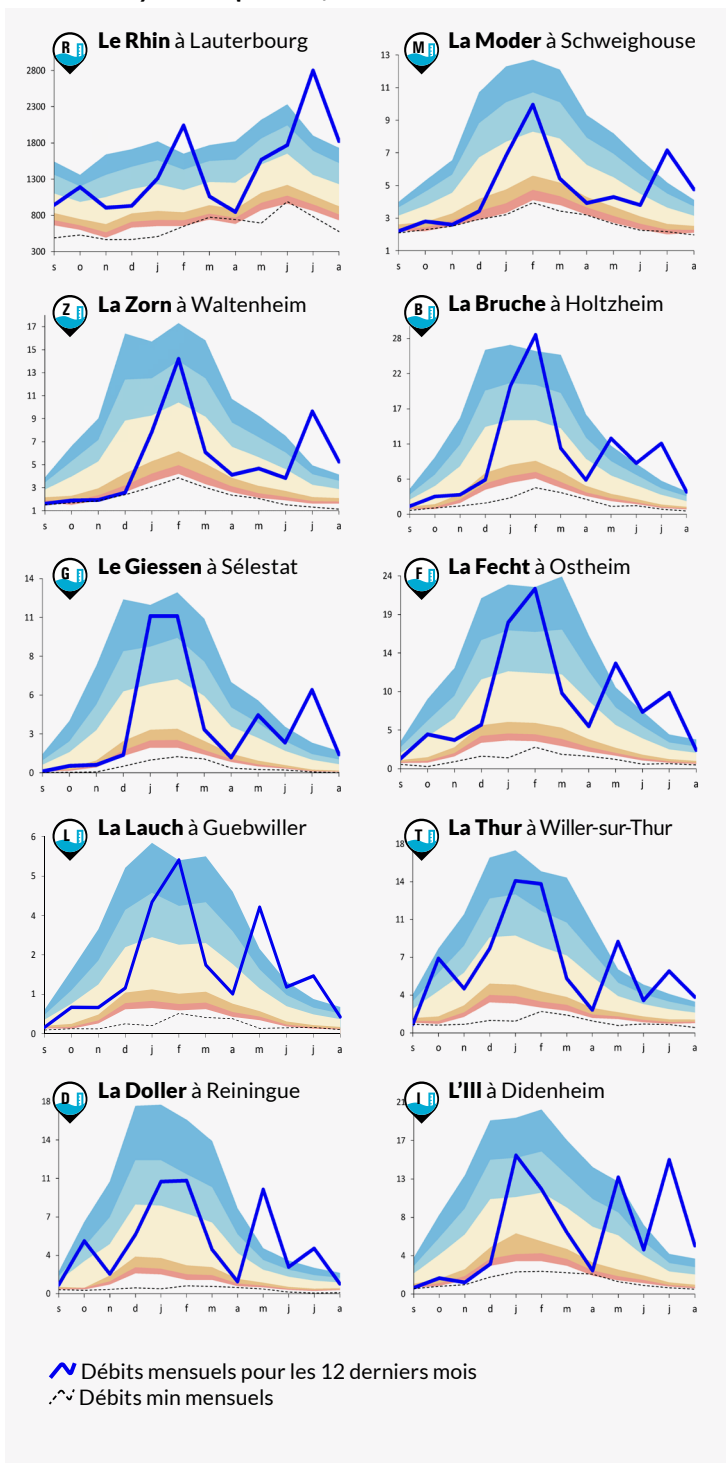
Bassins	Affluents de l'III (Bruche, Giessen, Fecht, Thur, Lauch et Doller)	III Amont (Sundgau)	Affluents du Rhin (Zorn, Moder)	Rhin
Hydraulicité	1.5	2.5	1.7	1.5

Tendances mensuelles

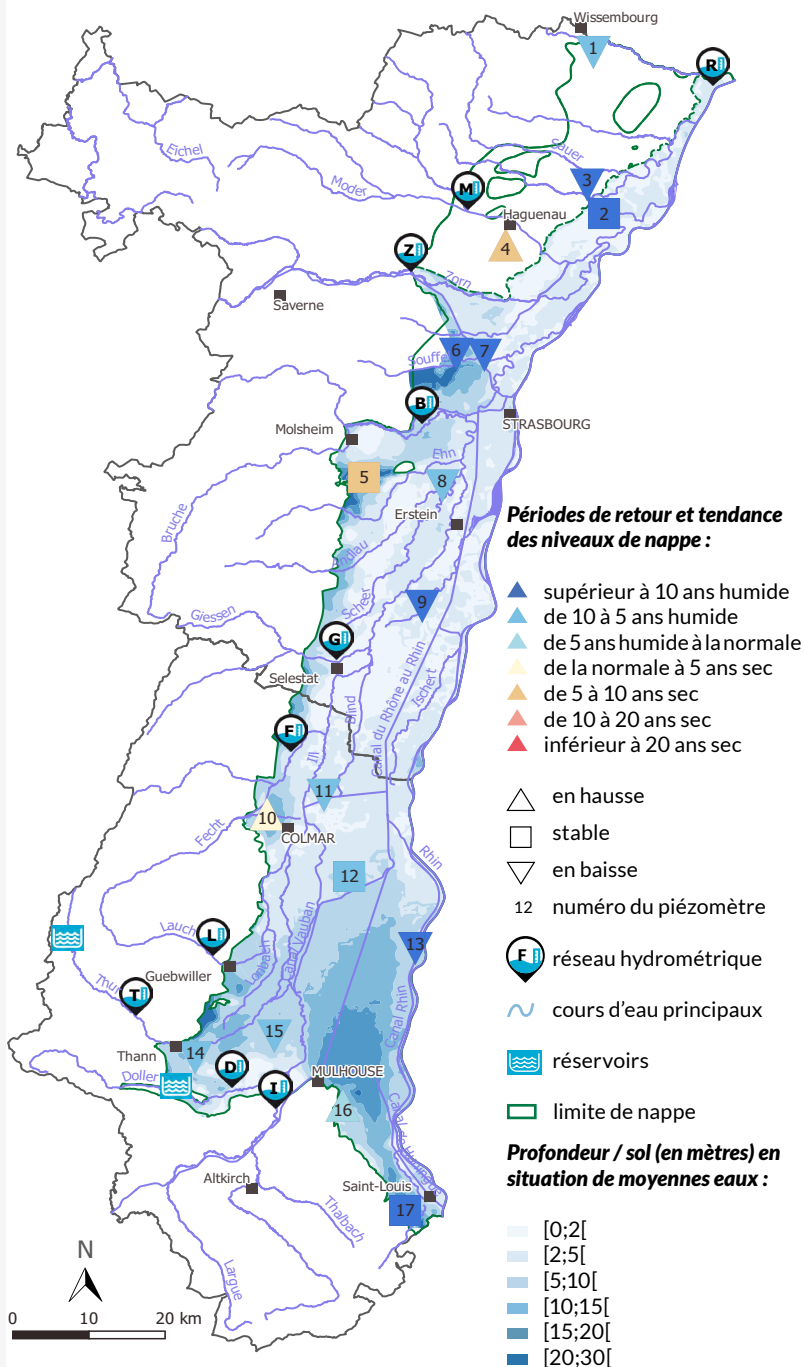
-  La Pluviométrie
-  Les Cours d'eau
-  La Nappe

Les cours d'eau

Évolution des débits mensuels en (m³/s) et périodes de retour 10 stations hydrométriques de référence



Carte de situation des stations de mesures et évolution des niveaux de nappe

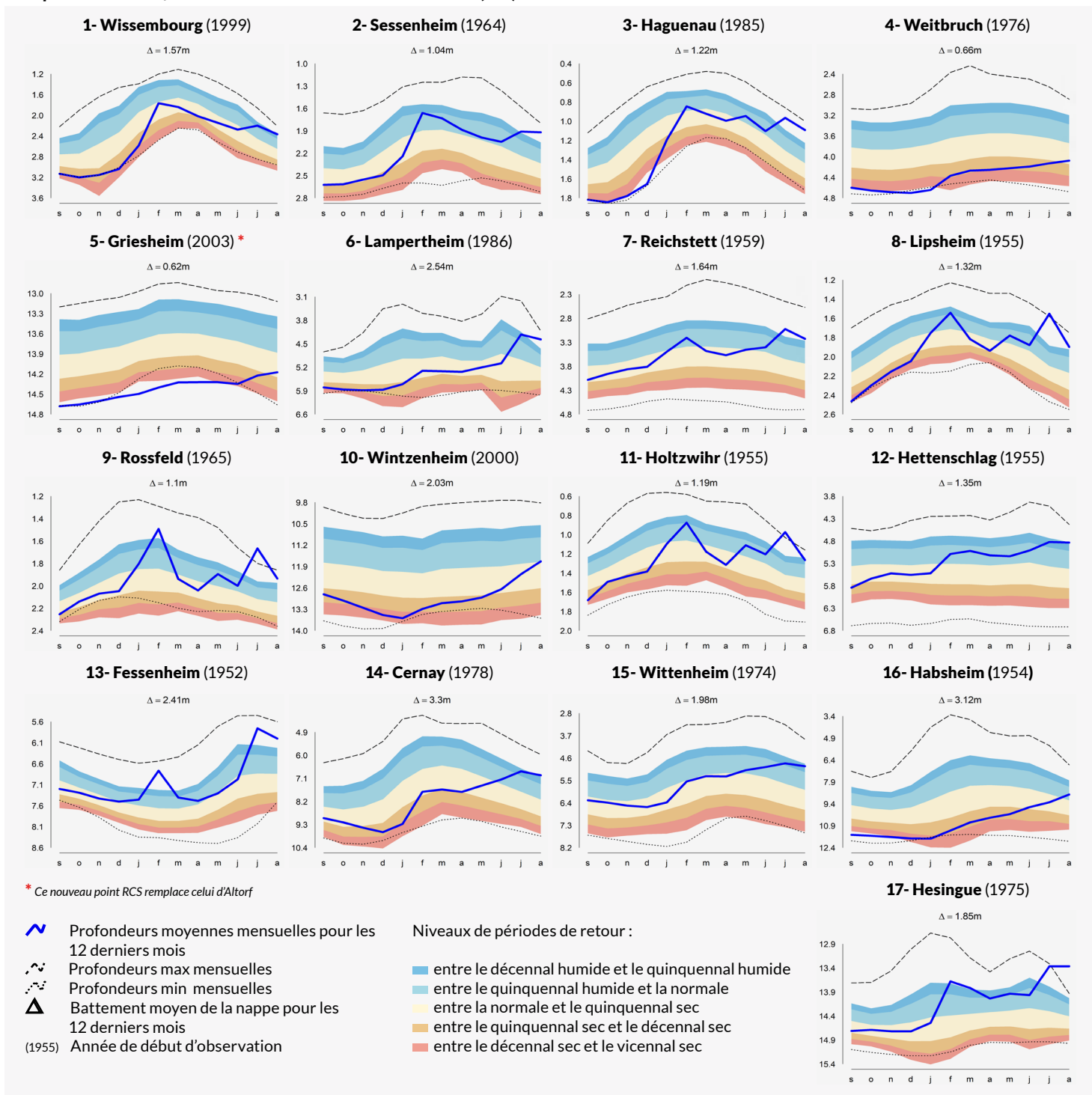


Sur le bassin du Rhin, les précipitations du mois d'août ont été excédentaires dans le Bas-Rhin et déficitaires dans le Haut-Rhin. Les hydraulicités de nos stations sont en baisse par rapport au mois de juillet (exceptionnellement pluvieux) mais restent élevées. On observe des valeurs comprises entre 1 et 1,8 sur les cours d'eau issus du massif haut-rhinois (Doller, Thur, Fecht, Lauch) et des hydraulicités supérieures à 2 sur les bassins de l'III amont et du Giessen. Sur les cours d'eau bas-rhinois ainsi que sur le Rhin une hydraulicité moyenne de 1.5 se dégage.

Sur le bassin du Rhin, le débit moyen minimal enregistré pendant 3 jours consécutifs s'observe en fin de mois d'août mais reste proche à supérieur au débit médian sur l'ensemble des stations.

La nappe

Profondeurs moyennes mensuelles de la nappe (en m) par rapport au terrain naturel et périodes de retour
17 piézomètres de référence du Réseau de Contrôle de Surveillance (RCS) Alsace



Les niveaux moyens d'août sont globalement en baisse par rapport au mois de juillet en Alsace, mais restent encore assez élevés pour la saison.

Dans le Bas-Rhin, les niveaux sont en baisse de -15 à -20 cm sur la nappe du Pliocène et le secteur nord de Strasbourg, autour de -30 cm dans la partie sud du département et plutôt stables à Sessenheim. Les secteurs déficitaires de Weitbruch et Griesheim sont en légère hausse, mais restent encore inférieurs à la normale (4 ans sec). Ailleurs, les niveaux sont toujours hauts, autour de 10 ans humide à Wissembourg et Lipsheim, 20 ans à Rossfeld, 30 ans à Sessenheim et Lampertheim, 50 ans à Haguenau et jusqu'à presque 100 ans humide à Reichstett.

Dans le Haut-Rhin, la plupart des niveaux sont en baisse, avec -12 cm pour Wittenheim, -19 cm pour Cernay, -24 cm le long du Rhin à Fessenheim, -30 cm au nord à Holtzwihr, jusqu'à -47 cm dans le sud à Habsheim. Les niveaux sont stables à Hésingue et en centre plaine (Hettenschlag), seul le secteur du cône de la Fecht est en hausse (+42 cm à Wintzenheim). Ils dépassent désormais partout la normale, avec des niveaux variant de 3 ans humide (Habsheim) au décennal humide (Hettenschlag), 25 ans humide à Fessenheim et même 100 ans humide à Hésingue pour ce mois d'août.

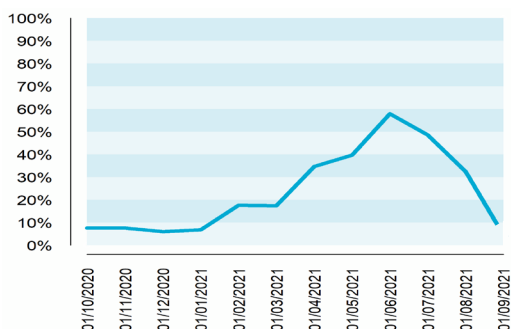
Les réservoirs

Évolution des volumes de remplissage (en Millions de m³)

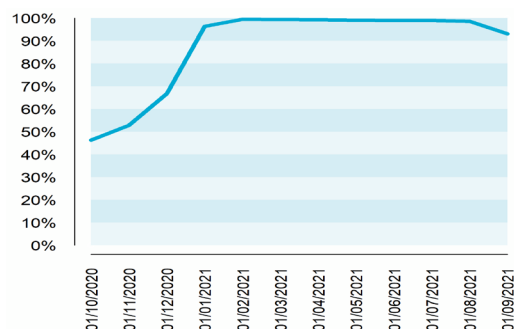
2 retenues d'eau de référence

▲ La retenue de Michelbach, destinée à l'alimentation en eau potable, affiche une légère baisse par rapport aux mois précédents, avec un taux de remplissage de 93 %. Pour le barrage de Kruth, destiné au soutien de l'étiage, le remplissage se situe autour de 1 Mm³ (vidange) à la fin de ce mois d'août 2021, avec un taux proche de 9%.

Retenue d'eau de Kruth-Wildenstein (11.6 M de m³)



Retenue d'eau de Michelbach (7.3 M de m³)



RETOUR SUR LA SITUATION DE L'AN DERNIER

« Synthèse du BHM d'août 2020 »

“Le cumul de précipitations en Alsace au mois d'août montre un léger déficit global de 9 %. Le bilan pluviométrique par rapport à la normale reste assez proche de celle-ci ou légèrement déficitaire de -10 à -25 % dans le Bas-Rhin, et autour de la normale dans le Haut-Rhin (de -25 à +25 %). Les débits moyens des cours d'eau alsaciens sont toujours nettement inférieurs aux normales, avec des déficits parfois supérieurs à -60 % (Ill amont, Thur, Giessen) et compris entre -50 % (Bruche, Zorn) et -20 % (Rhin, Ill à Strasbourg) sur le reste de l'Alsace. Les niveaux de la nappe sont en baisse au mois d'août en Alsace, à l'exception de certains secteurs le long du Rhin (Fessenheim). Ils se situent partout en dessous des normales saisonnières, avec des zones plus touchées, comme la partie centrale de l'Alsace de Rossfeld jusqu'à Holtzwihr (20 ans sec), ainsi que le Sundgau oriental (env. 35 ans sec à Habsheim).”

+ d'infos

Ma commune :
<https://carto.aprona.net/aprona/macommune>

La nappe en direct :
<https://www.aprona.net/FR/observatoire-eau/acces-aux-donnees/nappe-en-direct.html>

Bulletin de situation hydrologique DREAL Grand-Est :
<http://www.grand-est.developpement-durable.gouv.fr/bulletins-de-situation-hydrologique-r6869.html>

Bulletin de suivi des étiages DREAL Grand Est :
<http://www.grand-est.developpement-durable.gouv.fr/bulletin-de-suivi-d-etiage-grand-est-a16960.html>



APRONA 28 rue de Herrlisheim - 68021 COLMAR - Tél. : 03 67 82 00 50
mél. : contact@aprona.net Internet : <https://www.aprona.net>

Reproduction autorisée sous réserve de la mention de l'origine des données

Partenaires techniques et financiers



Direction régionale
de l'environnement,
de l'aménagement
et du logement

