

### Synthèse

**Les cumuls de précipitations en Alsace au mois d'août sont déficitaires par rapport à la normale de référence (-40 %) avec des valeurs comprises entre 15 mm et 100 mm sur toute la région.**

**Les débits moyens des cours d'eau en août sont encore assez proches de ceux du mois de juillet, parfois historiquement bas. Les déficits par rapport aux normales varient en moyenne autour de -70 % pour les affluents de l'III (Fecht, Lauch, Thur), -65 % pour l'III amont (à Didenheim), -50 % pour les affluents du Rhin (Zorn et Moder), le Rhin lui-même (à Lauterbourg) et la Doller, jusqu'à -99 % pour le Giessen.**

**Les niveaux moyens de la nappe en août sont encore en baisse par rapport au mois dernier sur quasiment toute la région, seul un secteur situé le long du Rhin (Fessenheim) reste en légère hausse. Les niveaux se maintiennent donc bien en dessous des normales saisonnières sur toute l'Alsace.**

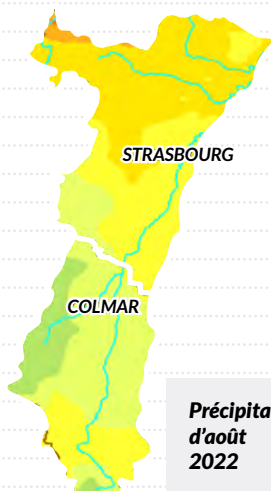
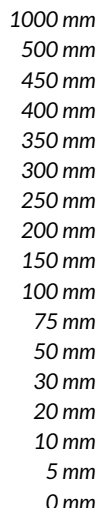
### La pluviométrie

**Evolution des précipitations mensuelles (en mm) et rapport à la normale (en %)**

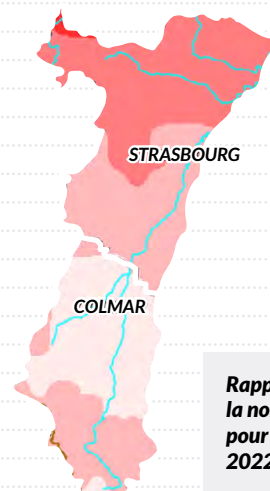
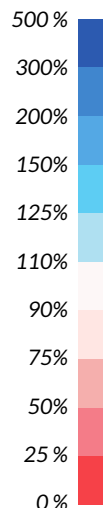
Le cumul de précipitations agrégées au mois d'août en Alsace est de 44 mm, soit un déficit global de 40 % par rapport à la valeur statistique 1991-2020. A l'échelle de la région Grand Est, le déficit monte à 50 %. L'année dernière, le mois d'août 2021 était excédentaire de 4 % pour l'Alsace.

Pour le Bas-Rhin, les cumuls sont compris entre 15 et

30 mm sur la moitié nord et de 30 à 75 mm sur la moitié sud du département (83 mm sur la pointe sud-ouest). Pour le Haut-Rhin, les cumuls sont, comme en juillet, légèrement plus élevés mais restent déficitaires, entre 35 et 75 mm sur tout le secteur au sud de Mulhouse et la plaine rhénane, jusqu'à 100 mm sur le relief vosgien. Après le bilan très inférieur aux normales saisonnières observé au mois de juillet, celui d'août est toujours présent mais moins intense, avec un déficit moyen de -50 % pour le Bas-Rhin et -25 % pour le Haut-Rhin.



Précipitations  
d'août  
2022



Rapport à  
la normale  
pour août  
2022

### Les cours d'eau

L'hydraulicité du mois est le rapport entre le débit moyen du mois concerné et la moyenne des débits moyens de ce même mois sur toute la chronologie disponible.

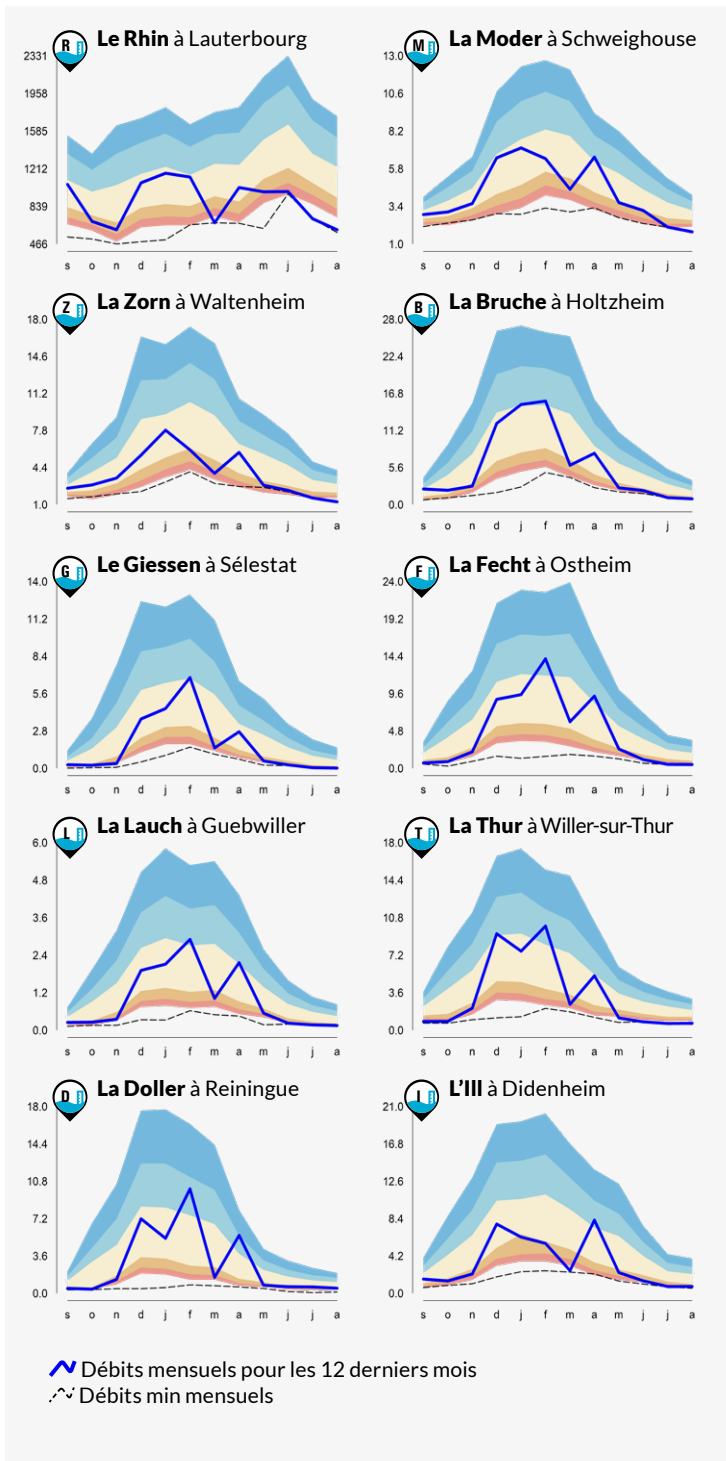
Bassins	Affluents de l'III (Bruche, Giessen, Fecht, Thur, Lauch et Doller)	III Amont (Sundgau)	Affluents du Rhin (Zorn, Moder)	Rhin
Hydraulicité	0.3	0.35	0.5	0.5

## Tendances mensuelles

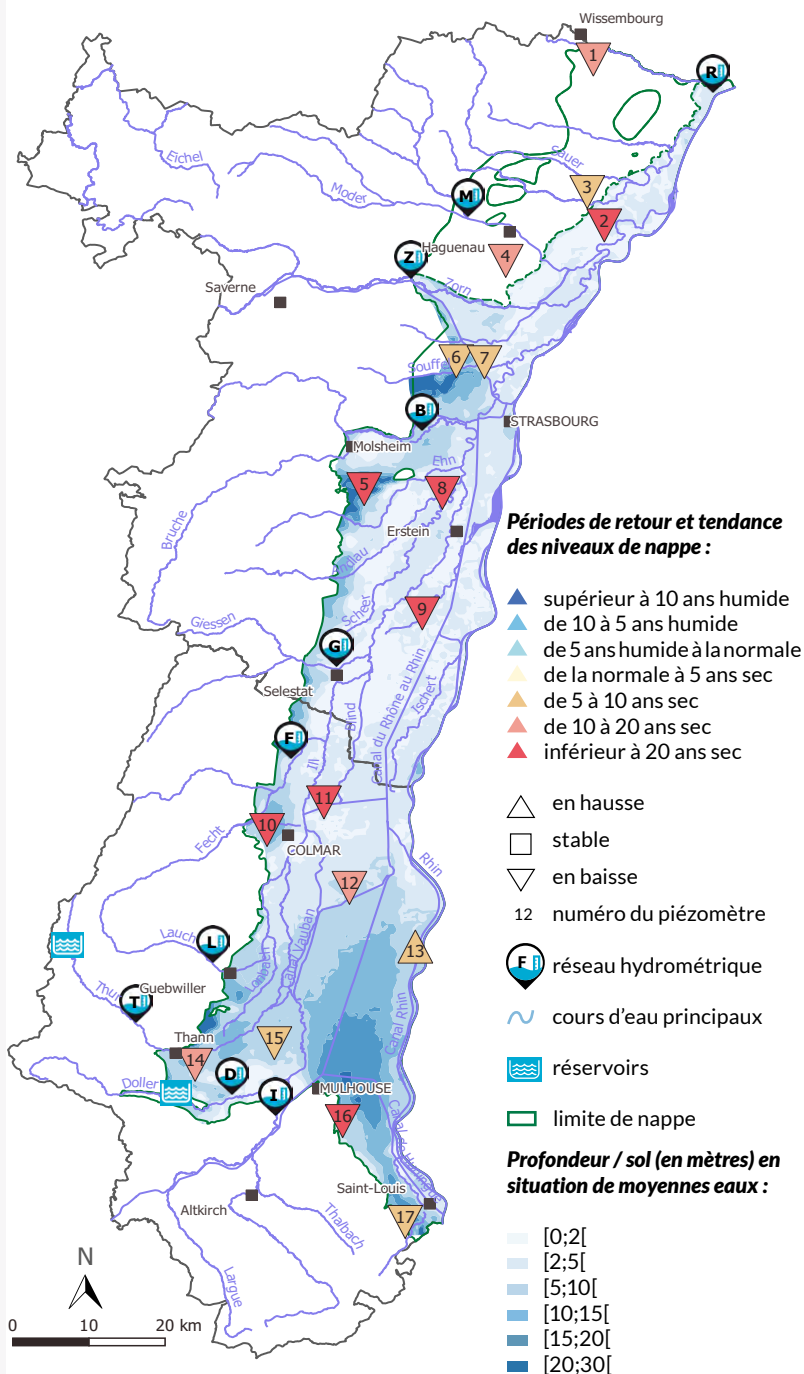
-  La Pluviométrie
-  Les Cours d'eau
-  La Nappe

## Les cours d'eau

Évolution des débits mensuels en (m<sup>3</sup>/s) et périodes de retour 10 stations hydrométriques de référence



## Carte de situation des stations de mesures et évolution des niveaux de nappe



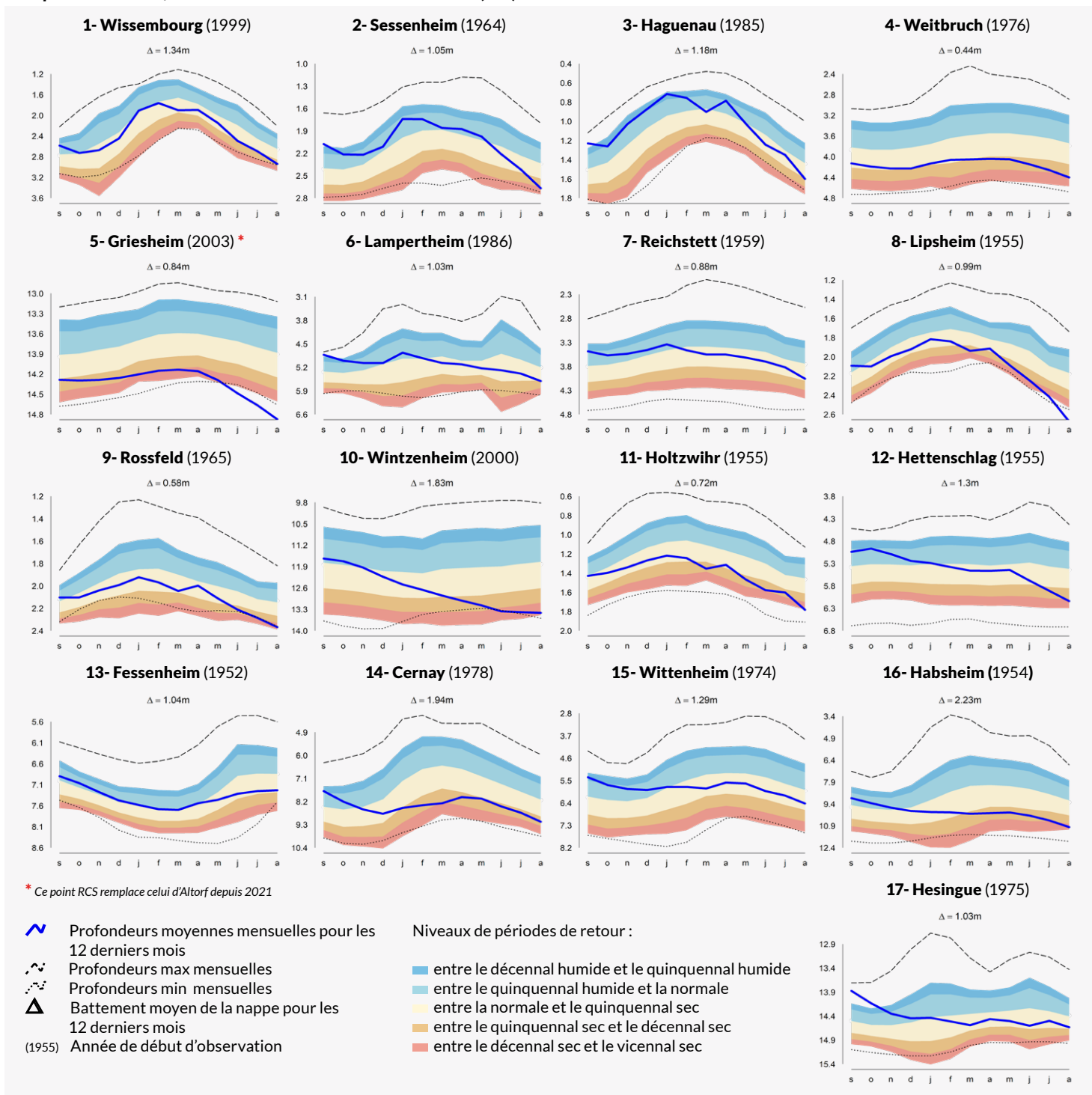
Sur le bassin du Rhin, les débits moyens mensuels observés durant le mois d'août 2022 sont comparables à ceux constatés en Juillet. Pour le deuxième mois consécutif, des débits moyens historiquement bas sont observés sur de nombreuses stations de mesures. Les débits d'étiages de 1976, 2003 ou 2019 sont ainsi dépassés sur les stations de Didenheim (Ill amont), de Sélestat sur le Giessen et sur la station de Schweighouse sur Moder. La situation hydrologique sur le Rhin à Lauterbourg (hydraulicité de 0.5 depuis 3 mois) est également préoccupante. Les hydraulicités du mois d'août 2022 sont donc particulièrement faibles sur l'ensemble des cours d'eau du domaine. Une valeur moyenne comprise entre 0.3 et 0.4 (déficit de 70 à 60 %) se dégage sur les cours d'eau du Haut-Rhin. Les hydraulicités observées

sur les cours d'eau du Bas-Rhin sont comprises entre 0.1 sur le Giessen, 0.4 sur la Bruche et 0.5 sur la Moder ou la Zorn à Waltenheim.

Sur le bassin du Rhin, le débit moyen minimal enregistré pendant 3 jours consécutifs est systématiquement inférieur aux normales pour un mois d'août. La plupart des stations (en dehors des stations bénéficiant de soutien d'étiage) proposent des périodes de retour comprises entre la vicennale sèche et jusqu'à centennale sèche à Schweighouse sur Moder ou à Lauterbourg (Rhin).

**La nappe**

**Profondeurs moyennes mensuelles de la nappe (en m) par rapport au terrain naturel et périodes de retour**  
**17 piézomètres de référence du Réseau de Contrôle de Surveillance (RCS) Alsace**



Les niveaux moyens d'août sont en baisse par rapport au mois de juillet quasiment partout en Alsace.

Dans le Bas-Rhin, la baisse se poursuit sur l'ensemble du département, de -8 à -16 cm au sud à Rosfeld et Baldenheim, -14 cm à Weitbruch, -21 cm à Griesheim et -25 cm sur les secteurs de Wissembourg, Sessenheim, Haguenau au nord, ainsi que sur Lipsheim. Les niveaux sont encore un peu plus inférieurs aux normales saisonnières qu'au mois de juillet, variant entre 5 ans sec (à Haguenau et au nord de Strasbourg) et 10 ans sec à Sessenheim et Weitbruch. Les secteurs les plus en déficits se trouvent en bordure à Griesheim et dans le secteur sud à Rosfeld (autour de 30 ans sec), avec même un niveau cinquantiennal sec atteint à Lipsheim.

Dans le Haut-Rhin, presque tous les niveaux sont en baisse par rapport au mois de juillet, seul le secteur de Fessenheim (sous l'influence directe du Rhin) résiste encore avec une hausse de +2 cm. Ailleurs, les déficits s'intensifient, avec -2 cm à Wintzenheim, -8 cm à Guémar, à nouveau -23 cm en centre plaine (Hettenschlag) comme en juillet, et jusqu'à -42 cm à Cernay et -46 cm à Habsheim. Les niveaux sont toujours en dessous des normales de saison et varient de 4 ans sec (Wittenheim, Fessenheim, Hésingue) jusqu'à des périodes de retour comprises entre 10 et 15 ans sec pour les secteurs de la Fecht (Wintzenheim), du nord de Colmar (Holtzwihr) et du Sundgau oriental (Habsheim).

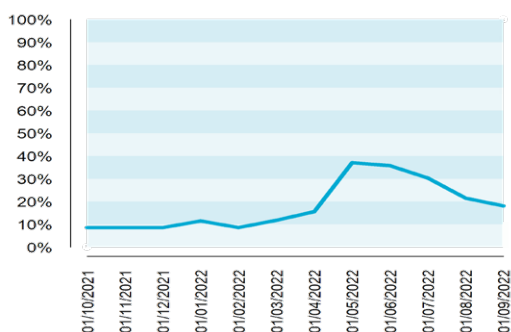
## Les réservoirs

Évolution des volumes de remplissage (en Millions de m<sup>3</sup>)

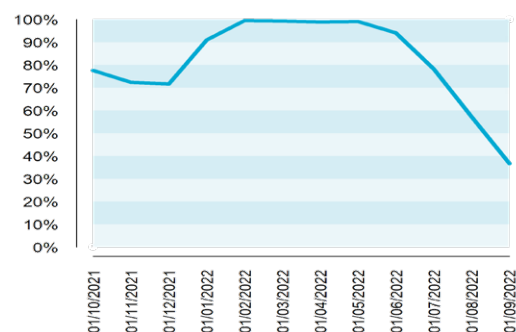
2 retenues d'eau de référence

▲ La retenue de Michelbach, destinée à l'alimentation en eau potable, poursuit sa baisse par rapport au niveau du mois dernier (soutien de la Doller : 300 l/s), avec un taux de remplissage de 37 %. Pour le barrage de Kruth, après avoir été vidé pour cause de travaux, il est désormais rempli au-delà du batardeau amont assurant un minimum de 1 Mm<sup>3</sup>. Son niveau début septembre est en baisse, avec un taux de remplissage de 18 %.

Retenue d'eau de Kruth-Wildenstein (11.6 M de m<sup>3</sup>)



Retenue d'eau de Michelbach (7.3 M de m<sup>3</sup>)



### RETOUR SUR LA SITUATION DE L'AN DERNIER

#### « Synthèse du BHM de Août 2021 »

“Le cumul de précipitations en Alsace au mois d'août montre un très léger excédent global de 4 %. Les cumuls sont peu importants et varient à peine de 30 à 120 mm. Les bilans sont excédentaires dans le Bas-Rhin (+34 %) et déficitaires dans le Haut-Rhin (-36 %). Les débits moyens des cours d'eau alsaciens sont en baisse par rapport au mois de juillet, mais présentent toujours des excédents de +50 % pour le Rhin et les affluents de l'III, +70 % pour les affluents du Rhin (Zorn et Moder), et +150 % pour l'III amont.

Les niveaux moyens de la nappe sont globalement en baisse mais restent assez hauts pour un mois d'août. Les secteurs de Weitbruch et Griesheim sont les seuls à rester encore en déficit. Partout ailleurs, les niveaux dépassent les normales de saison, et encore très largement par endroits.”

#### + d'infos

Ma commune :  
<https://carto.aprona.net/aprona/macommune>

La nappe en direct :  
<https://www.aprona.net/FR/observatoire-eau/acces-aux-donnees/nappe-en-direct.html>

Bulletin de situation hydrologique DREAL Grand-Est :  
<http://www.grand-est.developpement-durable.gouv.fr/bulletins-de-situation-hydrologique-r6869.html>

Bulletin de suivi des étiages DREAL Grand Est :  
<http://www.grand-est.developpement-durable.gouv.fr/bulletin-de-suivi-d-etiage-grand-est-a16960.html>



APRONA 28 rue de Herrlisheim - 68021 COLMAR - Tél. : 03 67 82 00 50  
mél. : contact@aprona.net Internet : <https://www.aprona.net>

Reproduction autorisée sous réserve de la mention de l'origine des données

Partenaires techniques et financiers



Direction régionale  
de l'environnement,  
de l'aménagement  
et du logement

