

Synthèse

Les cumuls de précipitations en Alsace au mois d'août sont déficitaires de -14 % par rapport à la normale de référence. Les valeurs sont comprises entre 20 et 100 mm selon les secteurs, avec des précipitations spatialement très hétérogènes. En moyenne, le Bas-Rhin reste plus arrosé que le Haut-rhin, surtout en plaine dans le secteur sud-est.

Les débits moyens des cours d'eau d'août sont en baisse avec quelques secteurs désormais en déficit. Les excédents se réduisent fortement et sont à peine de +2 % pour les affluents du Rhin (+8 % Moder et -3 % Zorn) et +2 % en moyenne pour les affluents de l'III (-39 % Doller, -31 % Lauch, -29 % Giessen, +12 % Thur, +43 % Bruche, +52 % Fecht). L'III amont (à Didenheim) est en déficit de -47 % et -11 % pour le Rhin (à Lauterbourg).

Les niveaux moyens de la nappe en août sont en baisse presque partout en Alsace par rapport au mois de juillet. Ils restent pour la plupart au-dessus des normales de saison avec localement des niveaux encore très hauts, surtout dans le Bas-Rhin. Les secteurs déficitaires restent le Sundgau oriental, le cône de la Fecht et le secteur de Griesheim-près-Molsheim.

La pluviométrie

Evolution des précipitations mensuelles (en mm) et rapport à la normale (en %)

Le cumul de précipitations agrégées au mois d'août en Alsace est d'environ 63 mm, soit un déficit global de -14 % par rapport à la valeur de référence 1991-2020. A l'échelle de la région Grand Est, le cumul est à peine plus important, avec 72 mm, ce qui est conforme à la normale. Les précipitations ont souvent été orageuses et très hétérogènes sur le Grand Est.

Pour le Bas-Rhin, les cumuls varient de 20 à 30 mm sur l'extrême nord-ouest, de 30 à 75 mm sur le reste de la moitié

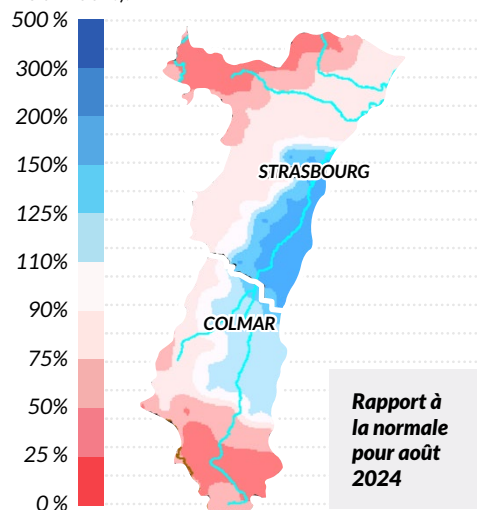
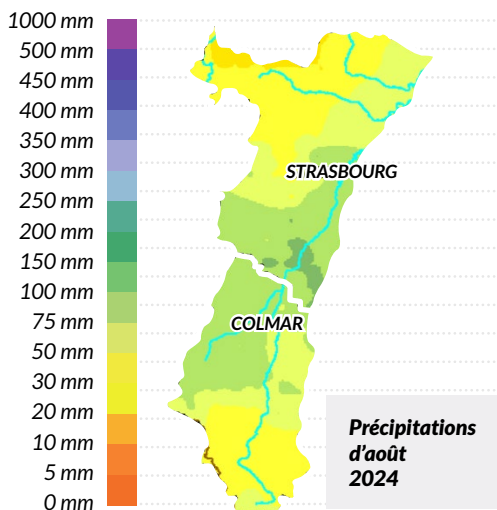
nord et pour la moitié sud, de 75 mm sur une grande partie à 100 mm très localement au sud-est.

Pour le Haut-Rhin, les cumuls sont majoritairement compris entre 75 et 100 mm sur toute la moitié nord et de 30 à 50 mm en dessous de Mulhouse. Les reliefs n'ont pas été plus arrosés que les autres secteurs (max 100 mm).

Les bilans sont déficitaires sur les 2 départements alsaciens (-7 % Bas-Rhin et -21 % Haut-Rhin), surtout sur les secteurs situés aux extrêmes nord et sud de la région. Seule une partie de la plaine rhénane est excédentaire, de la limite départementale au centre plaine pour le Haut-Rhin (de +10 à +25%), et de la limite départementale jusqu'à Strasbourg pour le Bas-Rhin (de +25 à +100 %).

Tendances mensuelles

-   La Pluviométrie
-   Les Cours d'eau
-   La Nappe



Les cours d'eau

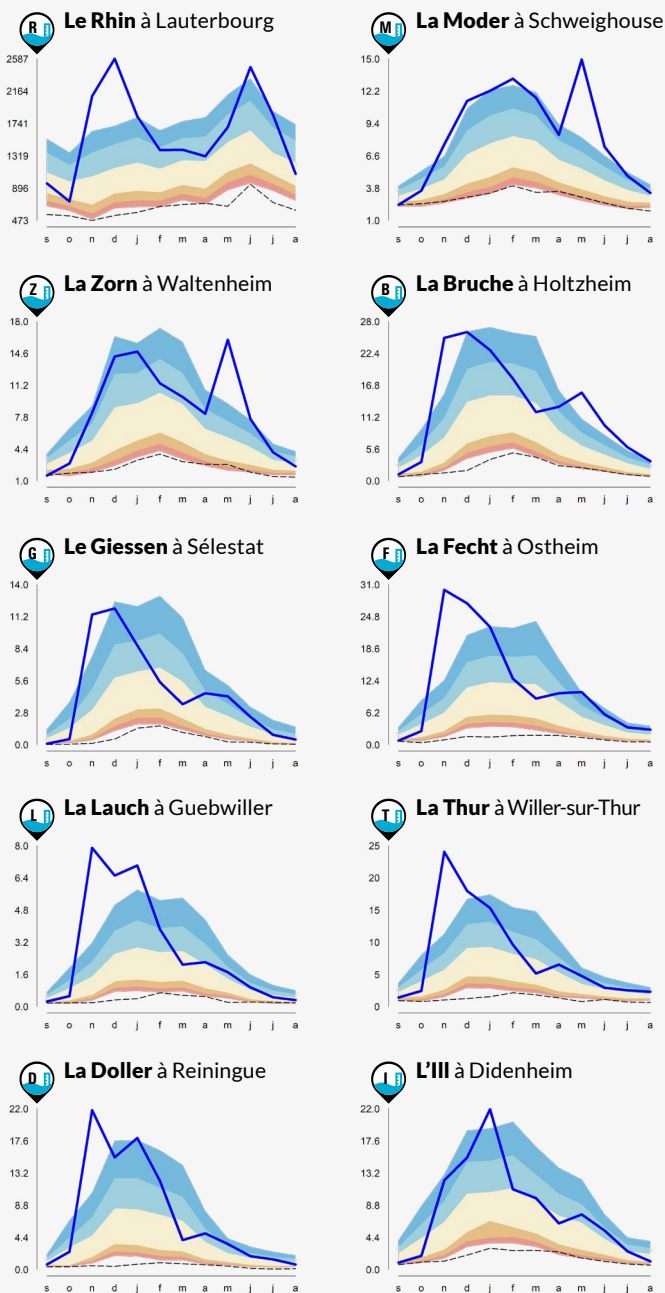
L'hydraulicité du mois est le rapport entre le débit moyen du mois concerné et la moyenne des débits moyens de ce même mois sur toute la chronologie disponible.

Bassins	Affluents de l'III (Bruche, Giessen, Fecht, Thur, Lauch et Doller)	III Amont (Sundgau)	Affluents du Rhin (Zorn, Moder)	Rhin
Hydraulicité	1.02	0.53	1.02	0.89

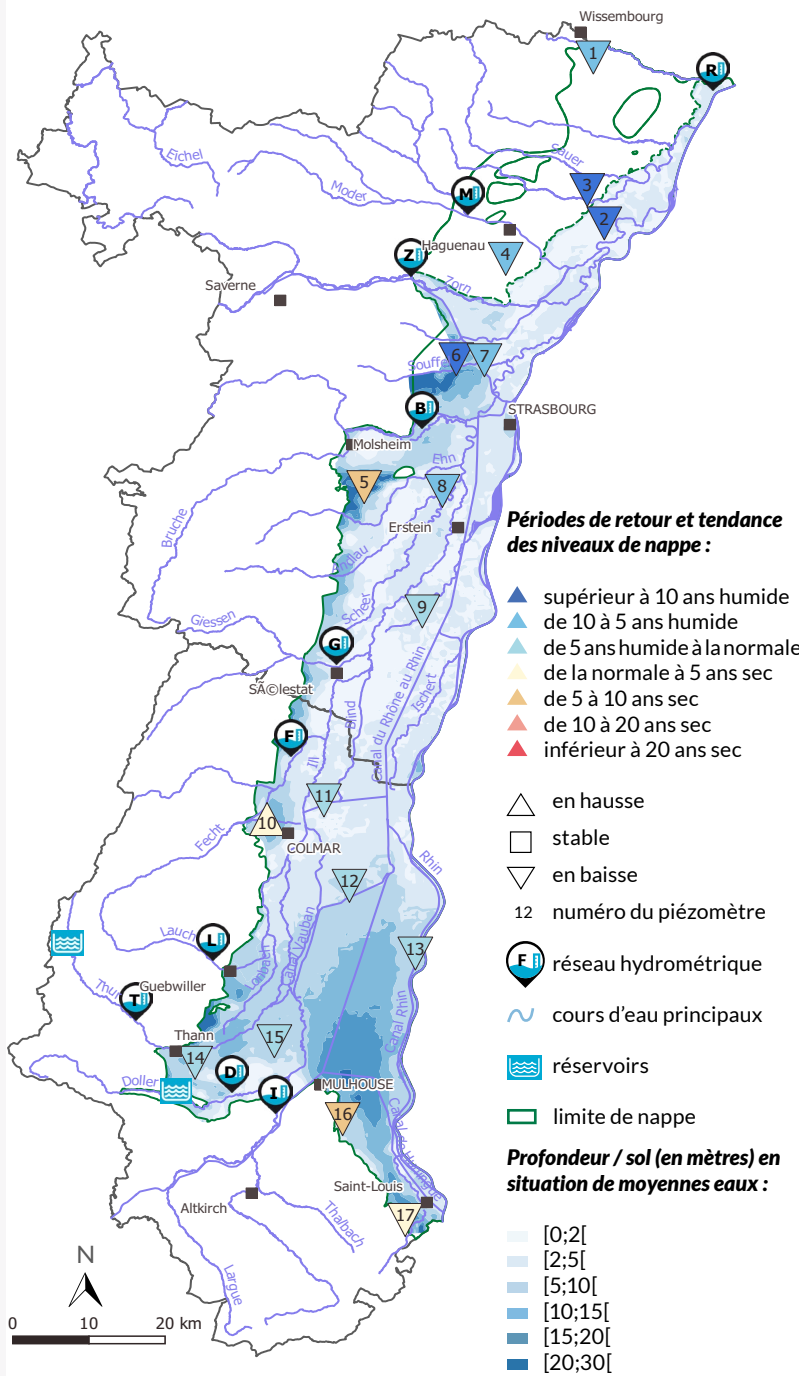
Les cours d'eau

Évolution des débits mensuels en (m³/s) et périodes de retour 10 stations hydrométriques de référence

Carte de situation des stations de mesures et évolution des niveaux de nappe



— Débits mensuels pour les 12 derniers mois
- - - Débits min mensuels



Données : APRONA, BD CARTHAGE®, BRAR, DREAL Grand Est, Région Grand Est

▲ Sur le bassin du Rhin, les pluies du mois d'août 2024 sont plutôt déficitaires par rapport aux moyennes annuelles.

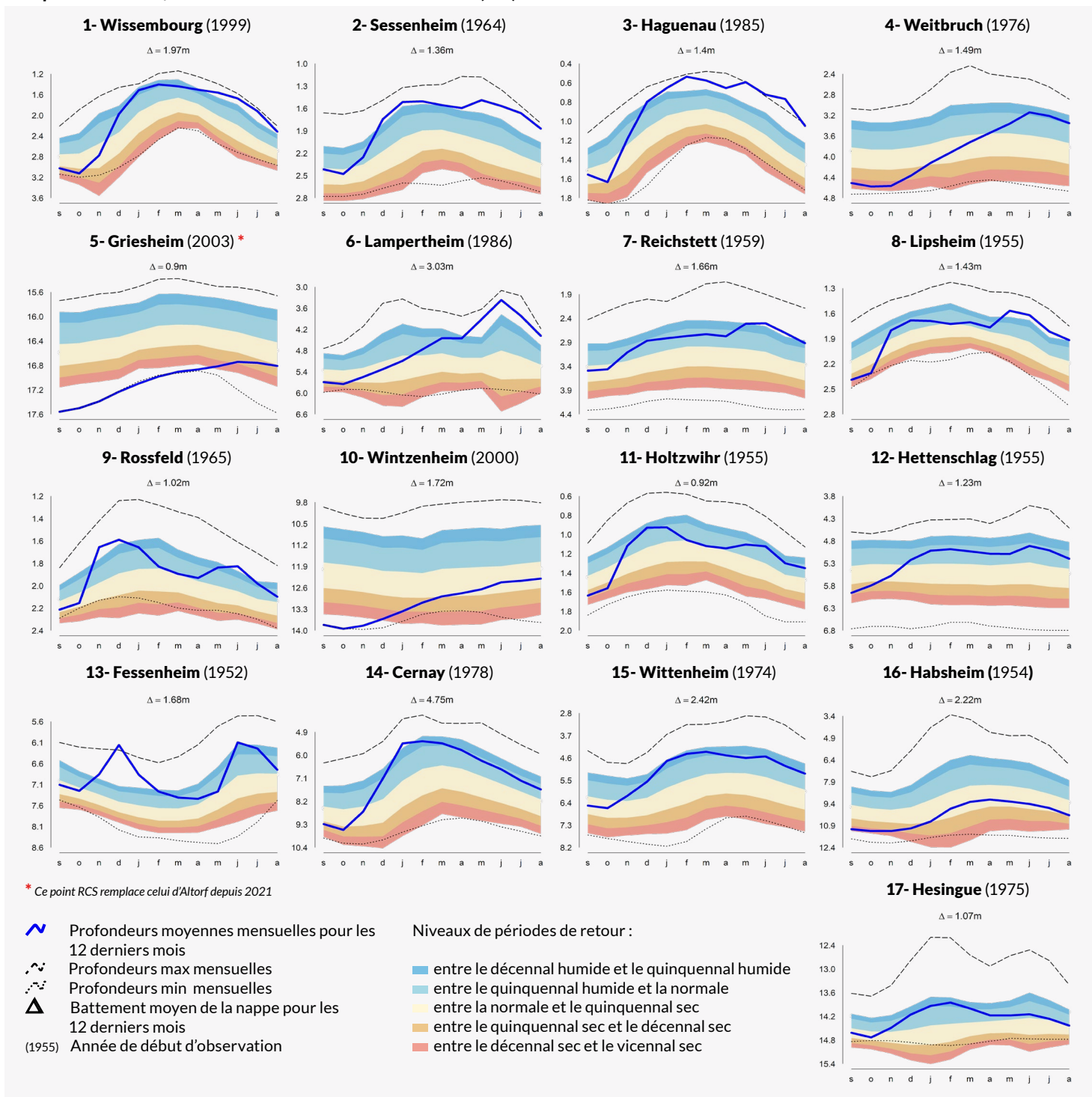
Par conséquent, dans le sud du Haut-Rhin, moins arrosé, les hydraulicités sont faibles (entre 0.4 et 0.5) sur les bassins versants de l'III amont à Didenheim et de la Doller à Reiningue. La situation hydrologique du centre Alsace au nord Alsace est plus hétérogène et oscille d'un déficit de 30 % (hydraulicité de 0.7) à Guebwiller sur la Lauch ou de Sélestat sur le Giessen à des excédents de près de 50 % (hydraulicité à 1.5) à Ostheim sur la Fecht ou à Holtzheim sur la Bruche. Les écoulements dans le Rhin à Lauterbourg sont proches des

normales pour un mois d'août.

Sur le bassin du Rhin, les débits moyens minimaux enregistrés pendant 3 jours consécutifs restent supérieurs à la médiane sur la majorité des stations en dehors des stations du sud du Haut-Rhin sur lesquelles on se rapproche des débits de base généralement observés pour un mois d'août. La station de Lauterbourg propose un débit de base inférieur au médian.



Profondeurs moyennes mensuelles de la nappe (en m) par rapport au terrain naturel et périodes de retour
17 piézomètres de référence du Réseau de Contrôle de Surveillance (RCS) Alsace



Les niveaux moyens d'août sont en baisse par rapport au mois de juillet sur presque toute l'Alsace, à l'exception du secteur de bordure à l'ouest de Colmar (Fecht).

Dans le Bas-Rhin, les niveaux sont partout en baisse, comme en juillet, avec -58 cm en bordure à Lampertheim, -41 cm au nord à Wissembourg, -33 cm à Haguenau, -22 cm à Sessenheim et Reichstett, entre -10 et -14 cm ailleurs (seulement -5 cm à Griesheim). En termes de périodes de retour, les niveaux restent tous au-dessus des normales saisonnières, sauf à Griesheim-près-Molsheim (3 ans sec), variant entre une position humide de 3 ans à Rossfeld, 6 ans à Weitbruch, 9 ans à Reichstett et Baldenheim, 15 ans à Lipsheim et Wissembourg, 30 ans à Lampertheim, 60 ans à Sessenheim, jusqu'à pratiquement centennale à Haguenau pour un mois d'août.

Dans le Haut-Rhin, la baisse est également bien présente, avec autour de -50 cm le long du Rhin à Fessenheim et dans le Sundgau oriental à Habsheim, -40 cm sur le secteur de la Thur à Cernay, -30 cm à Wittenheim, -18 cm en centre plaine à Hettenschlag et dans l'extrême sud à Hésingue. Les niveaux moyens sont à peu près stables à Holtzwihr (-3 cm) et Illhaeusern (-2 cm). Seul le secteur du cône de déjection de la Fecht reste en légère hausse (+7 cm à Wintzenheim). Les périodes de retour s'étalent de 4 ans sec à Habsheim, 2,5 ans sec à Wintzenheim, très proche de la normale à Hésingue, et de 2,5 à 4 ans humide pour Hettenschlag, Fessenheim ou Cernay, 5 ans humide à Holtzwihr et Wittenheim, jusqu'à un peu moins du décennal humide pour Guémar ou Illhaeusern.

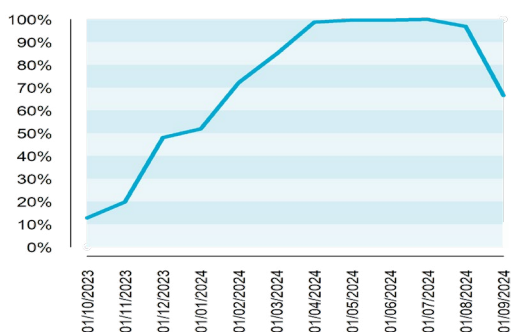
Les réservoirs

Évolution des volumes de remplissage (en Millions de m³)

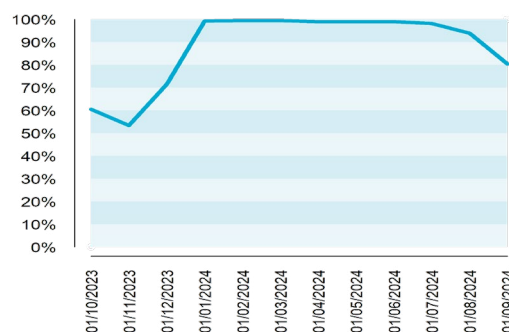
2 retenues d'eau de référence

▲ La retenue de Michelbach, destinée à l'alimentation en eau potable, est en relative baisse par rapport au mois dernier, avec un taux de remplissage au 1er septembre de 80 %. Le barrage n'est donc actuellement plus plein et le débit de restitution au Michelbach est désormais de 600 litres/s. Pour le barrage de Kruth, le niveau observé au 1er septembre baisse fortement par rapport au mois d'août, avec un taux de remplissage du barrage à 67 %, soit un volume d'environ 7.73 Mm³.

Retenue d'eau de Kruth-Wildenstein (11.6 M de m³)



Retenue d'eau de Michelbach (7.3 M de m³)



RETOUR SUR LA
SITUATION DE
L'AN DERNIER

« Synthèse du BHM d'août 2023 »

« Les cumuls de précipitations en Alsace au mois d'août sont très légèrement excédentaires d'environ +11 % (81 mm) par rapport à la normale de référence. Les valeurs sont comprises entre 50 et 150 mm, avec plus de pluies dans le Bas-Rhin que sur le Haut-Rhin. Les débits moyens des cours d'eau en août sont en hausse par rapport au mois de juillet et remontent par endroits au niveau des moyennes saisonnières. Les déficits se réduisent mais varient encore autour de -40 % pour l'Ill amont (à Didenheim), -20 % pour les affluents du Rhin (Moder et Zorn), -16 % pour le Rhin (à Lauterbourg), et seulement -11 % en moyenne pour les affluents de l'Ill (+20 % Bruche, +10 % Thur, -5 % Doller, -12 % Fecht, -33 % Lauch, -43 % Giessen). Les niveaux moyens de la nappe en août sont plutôt en hausse dans le Bas-Rhin et à l'inverse, plutôt en baisse dans le Haut-Rhin, avec des variantes locales. Ils restent dans l'ensemble inférieurs aux normales, mais remontent par endroits. »

+ d'infos

Ma commune :

<https://carto.aprona.net/aprona/macommune/>

La nappe en direct :

<https://www.aprona.net/FR/observatoire-eau/acces-aux-donnees/nappe-en-direct.html>

Carte de situation hebdomadaire :

<https://www.aprona.net/situation-hebdomadaire.html>

Bulletin de situation hydrologique DREAL Grand-Est :

<http://www.grand-est.developpement-durable.gouv.fr/bulletins-de-situation-hydrologique-r6869.html>

Bulletin de suivi des étiages DREAL Grand Est :

<http://www.grand-est.developpement-durable.gouv.fr/bulletin-de-suivi-d-etiage-grand-est-a16960.html>



APRONA 28 rue de Herrlisheim - 68021 COLMAR - Tél. : 03 67 82 00 50
mél. : contact@aprona.net Internet : <https://www.aprona.net>

Reproduction autorisée sous réserve de la mention de l'origine des données

Partenaires techniques et financiers



Direction régionale
de l'environnement,
de l'aménagement
et du logement

