

BULLETIN HYDROLOGIQUE de la région ALSACE

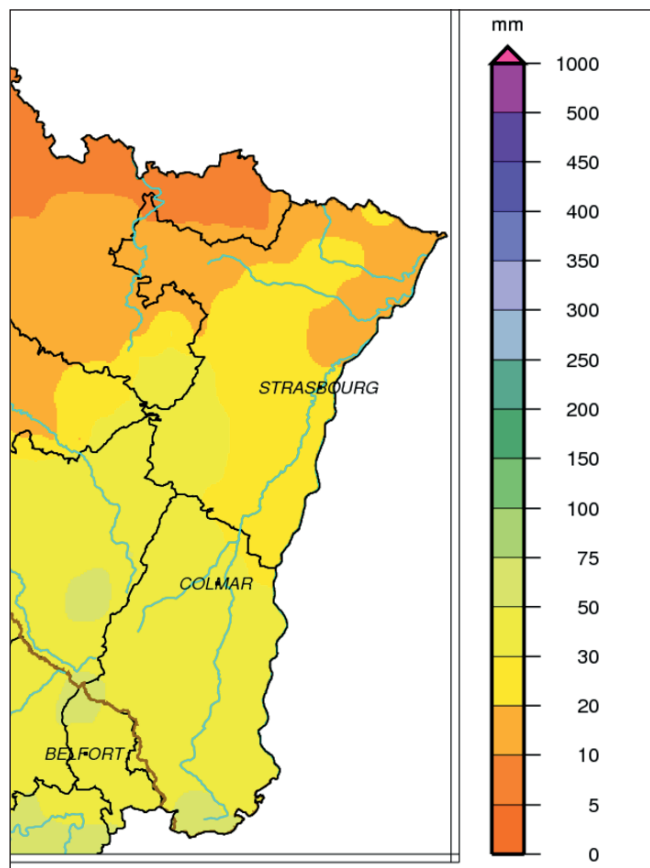
Situation du mois d'AVRIL 2017



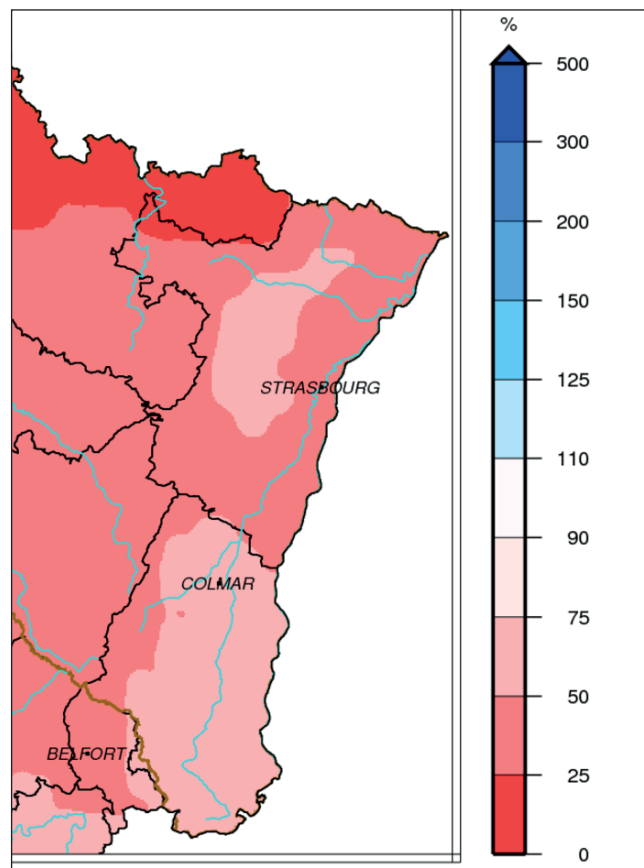
PLUVIOMÉTRIE

Données : Météo France

Evolution des précipitations mensuelles (en mm) et rapports à la normale (en %)



Précipitations d'avril 2017



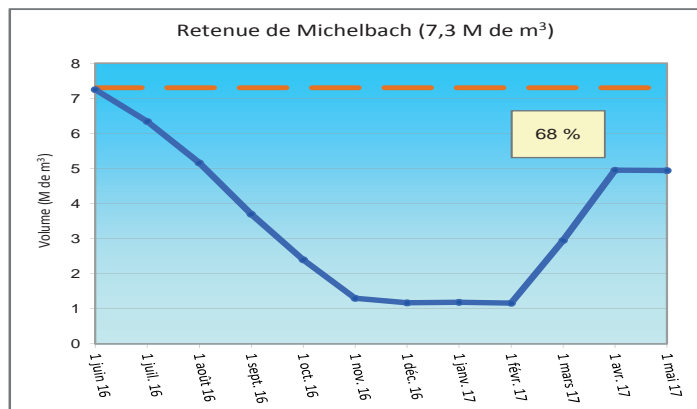
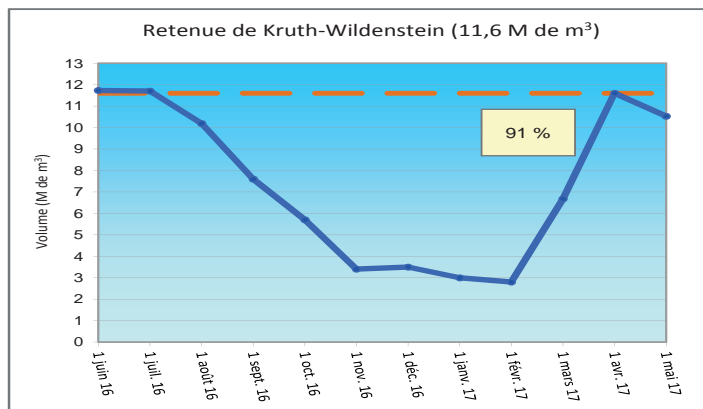
Rapports à la normale pour avril 2017

Pour l'Alsace, lors du mois d'Avril 2017, les pluies mensuelles sont très déficitaires (- 50% en moyenne). Les cumuls sont compris entre 10 mm et 50 mm pour le Bas-Rhin et entre 30 mm et 75 mm pour le Haut-Rhin. Le déficit par rapport à la normale est compris entre - 25% (plaine haut-rhinoise), - 50% sur les reliefs et le Bas-Rhin et jusqu'à - 75% (extrême nord de l'Alsace Bossue).

RÉSERVOIRS

Données : Conseil Départemental 68

Evolution des volumes de remplissage (en M de m³)



Légende :



12 derniers mois
Plein

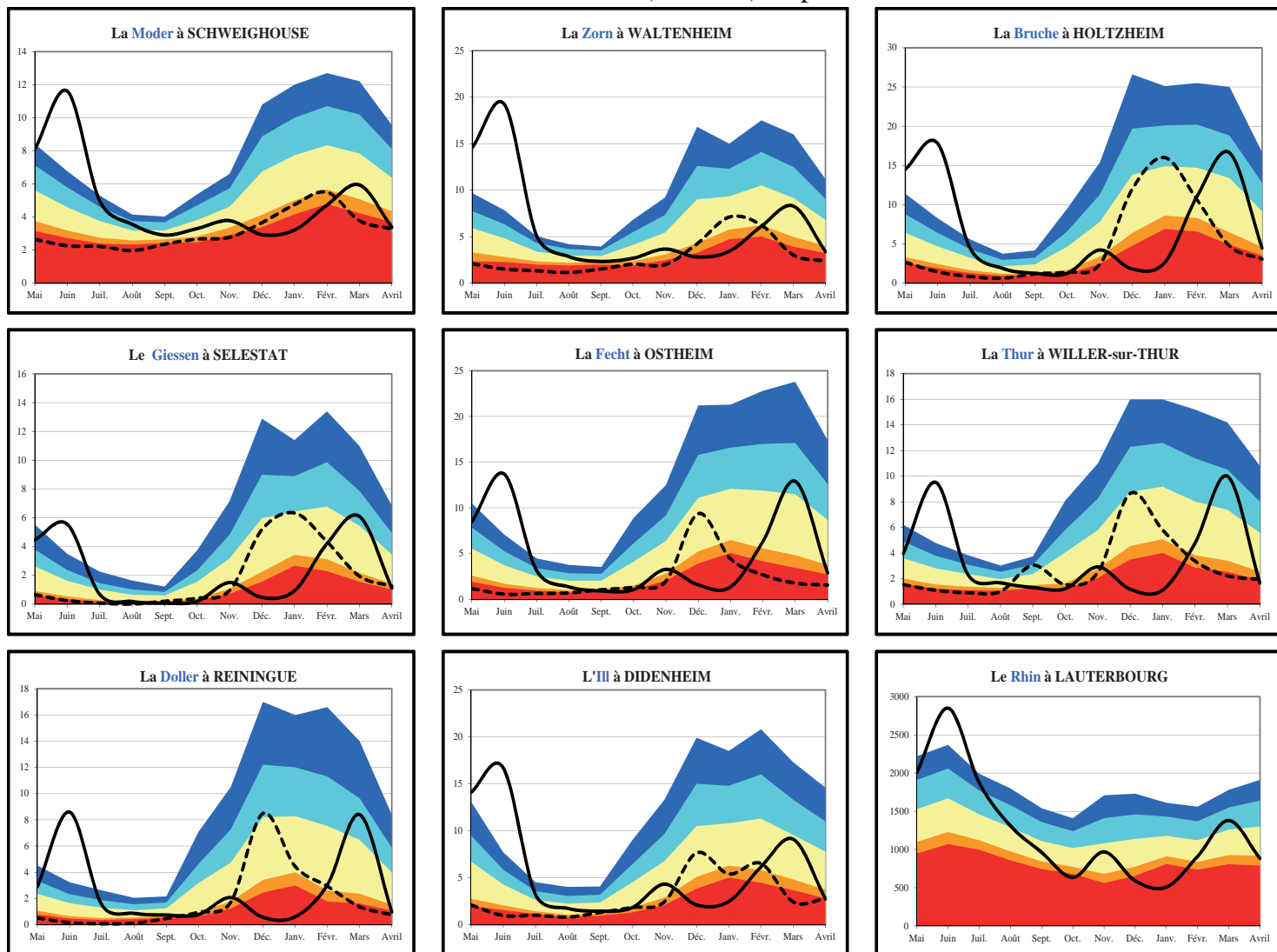
45 %

Pourcentage du remplissage

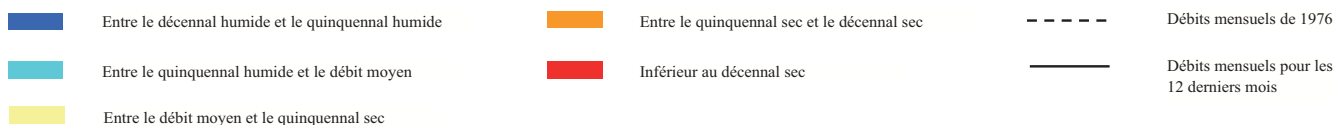
DÉBITS DES COURS D'EAU

Données : DREAL Grand Est

Evolution des débits mensuels (en m³/s) et périodes de retour



Débits de période de retour :



Bassins	Affluents de l'III (Bruche, Giessen, Fecht, Thur, Lauch et Doller)	III amont (Sundgau)	Affluents du Rhin (Zorn, Moder et III à Strasbourg)	Rhin
Hydraulicité	0.3	0.4	0.7	0.7

L'hydraulicité du mois est le rapport entre le débit moyen du mois concerné et la moyenne des débits moyens de ce même mois sur toute la chronologie disponible.

Contrairement au mois dernier, les débits moyens mensuels des cours d'eau sont systématiquement en baisse, conséquence d'une pluviométrie à nouveau largement en dessous des normales saisonnières. On constate un déficit de - 50% par rapport aux moyennes interannuelles pour la Bruche, la Zorn et la Moder, - 70% pour l'III à Didenheim, le Giessen et les affluents vosgiens de l'III.

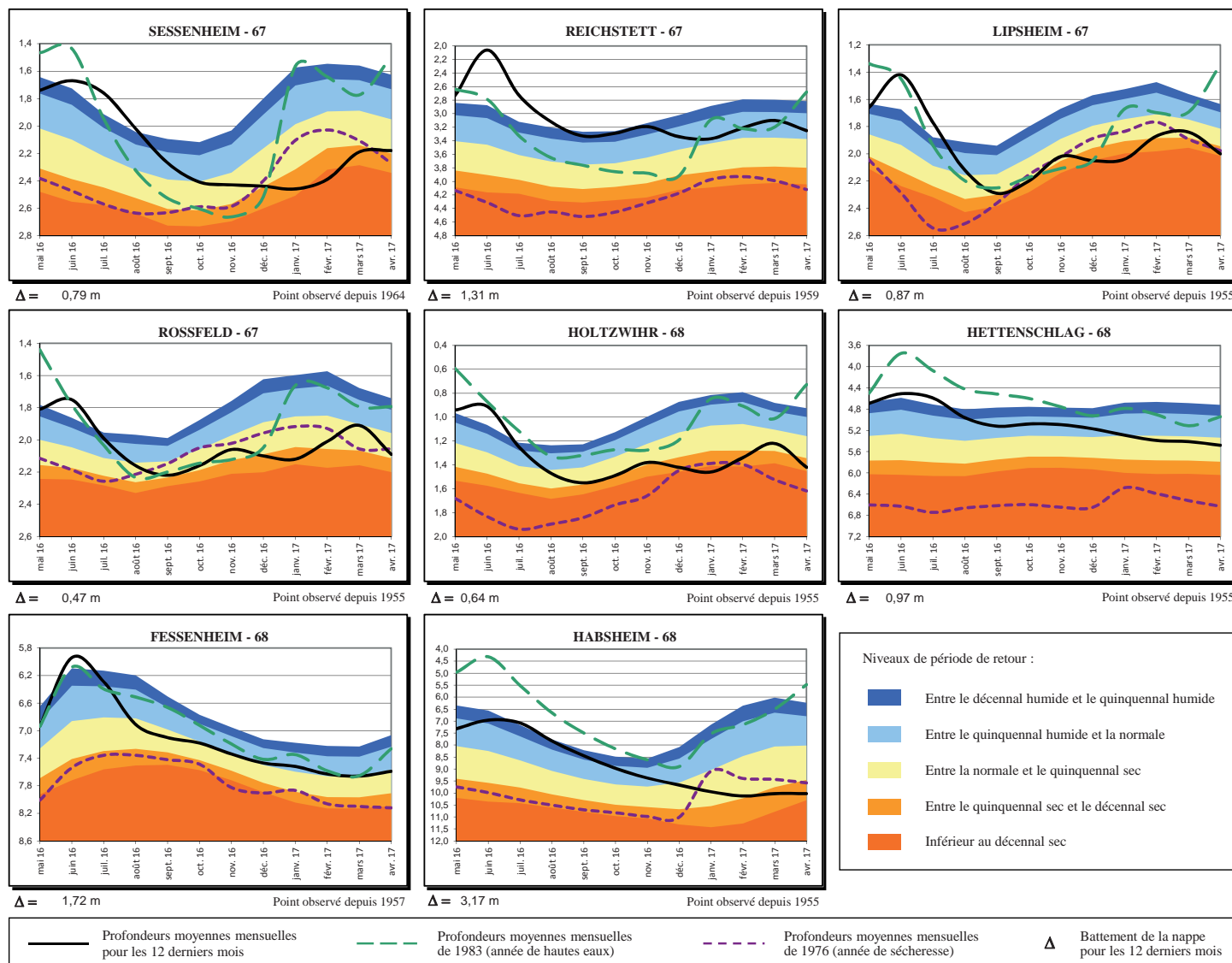
Pour les débits de base, moyenne des trois jours consécutivement les plus bas, la période de retour est en moyenne de 5 à 10 ans secs et jusqu'à supérieure à 20 ans secs pour le Sundgau.

Le constat général est également observé sur le Rhin, avec un déficit de - 30% et un débit de base d'une période de retour de 4 ans secs.

NIVEAUX DE LA NAPPE

Données : APRONA

Profondeurs moyennes mensuelles de la nappe (en m) par rapport au terrain naturel et périodes de retour



Les niveaux moyens d'avril sont majoritairement en baisse par rapport au mois de mars sur l'ensemble de la région Alsace. Dans le Bas-Rhin, les moyennes sont en baisse de - 15 cm au nord de Strasbourg, à - 18 cm au sud du département (Rossfeld). Seul l'extrême nord de l'Alsace est épargné par cette baisse des niveaux (+1 cm à Sessenheim). Les périodes de retour sont dans l'ensemble inférieures aux normales saisonnières ; entre 4 et 5 ans secs à Rossfeld et Sessenheim, jusqu'à 8.5 ans secs à Lipsheim. On reste encore légèrement au-dessus des moyennes au nord de Strasbourg (Reichstett).

Dans le Haut-Rhin, la baisse est également importante par rapport au mois de mars au nord du département, avec - 20 cm à Holtzwihr. En centre plaine, moins influencé par les cours d'eau, la baisse n'est que de - 7 cm (Hettenschlag), alors que dans la partie sud, les niveaux sont stables (Habsheim). Les seuls secteurs en légère hausse se trouvent le long du Rhin (+ 7 cm à Fessenheim). Les périodes de retour vont de 13 ans secs à Cernay, 8 ans secs à Habsheim, jusqu'à presque la normale pour Fessenheim et Hettenschlag.

SYNTHÈSE

Les effets bénéfiques des pluies du mois de mars sur les cours d'eau, les réservoirs et la nappe phréatique n'ont été que temporaires étant donné que les précipitations sont à nouveau déficitaires pour le mois d'avril.

Dans les cours d'eau, les déficits atteignent ou dépassent - 50% sur de nombreux secteurs. Il en va de même pour les niveaux de la nappe, avec une tendance majoritairement à la baisse.

Le niveau des retenues de Kruth et de Michelbach stagne alors que ces mois printaniers (à l'image de mars pour Kruth) sont généralement propices à faire le plein avant l'été.

DREAL Grand Est 14 rue du Bataillon de marche n°24 - BP 81005/F - 67070 Strasbourg Cedex - Tél. : 03.88.13.05.00 - Fax : 03.88.13.06.50
 3 rue Fleischhauer Cité Administrative 68000 COLMAR - Tél. : 03.89.24.82.22 - Port. : 06.34.18.59.82

Internet : <http://www.alsace.developpement-durable.gouv.fr>

APRONA 28 rue de Herrlisheim - 68021 COLMAR - Tél. : 03 68 340 300 - Fax : 03 68 340 302 - mél. : contact@aprona.net

Reproduction autorisée sous réserve de la mention de l'origine des données

Internet : <http://www.aprona.net>