

BULLETIN HYDROLOGIQUE de la région ALSACE

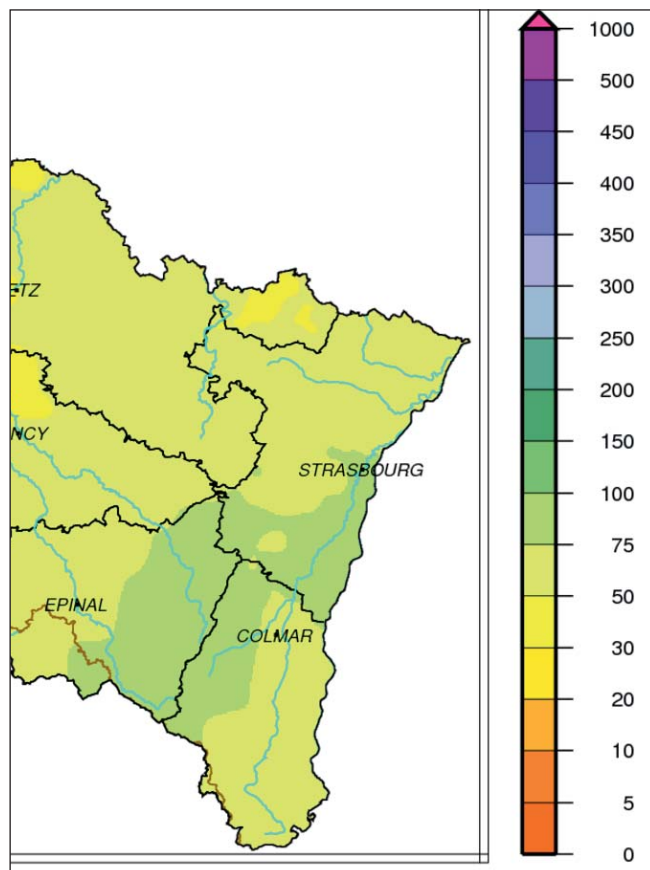
Situation du mois d'AVRIL 2019



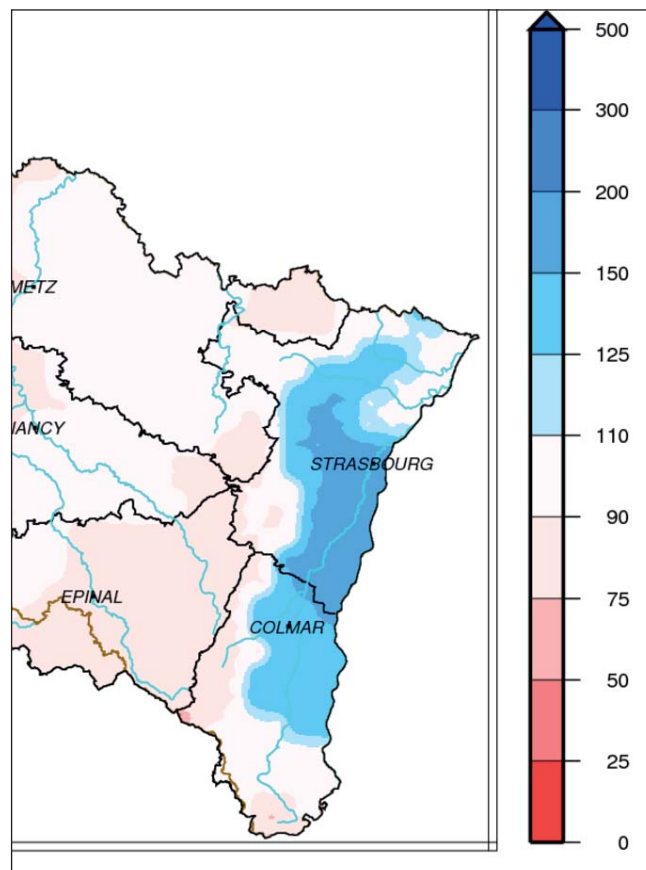
PLUVIOMÉTRIE

Données : Météo France

Evolution des précipitations mensuelles (en mm) et rapports à la normale (en %)



Précipitations d'avril 2019



Rapports à la normale pour avril 2019

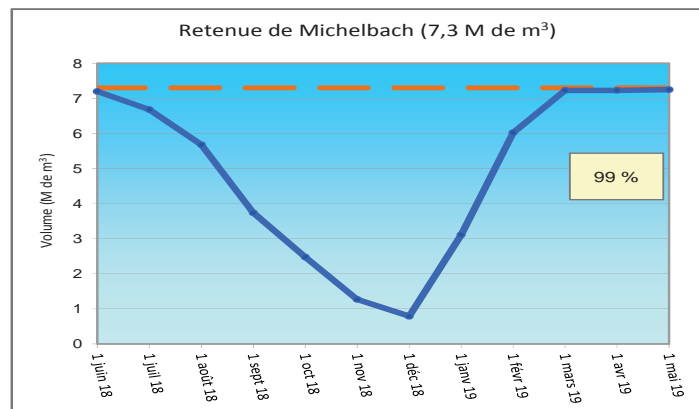
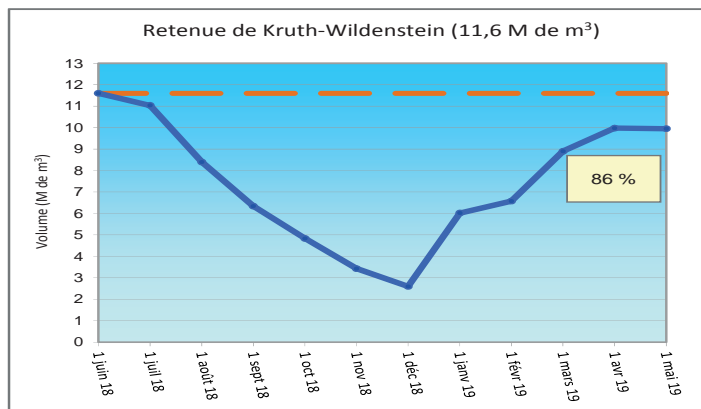
Le cumul de précipitations en Alsace pour le mois d'avril est en moyenne de 68 mm, ce qui représente un excédent de 14 %, comparable à celui du mois dernier.

Les cumuls sont compris entre 50 et 75 mm, voire 100 mm sur le sud du Bas-Rhin et le relief vosgien. De même qu'au mois de mars, le bilan d'avril par rapport à la normale n'est pas homogène sur toute l'Alsace. Pour le Bas-Rhin, le bilan s'étage de 25 % de déficit sur le relief vosgien à 2 fois la normale dans la plaine au sud de Strasbourg. Pour le Haut-Rhin, le bilan est, dans la plaine haut-rhinoise, excédentaire de 110 à 150 % entre Colmar et Mulhouse et déficitaire au sud de Mulhouse ainsi que sur le relief haut-rhinois, jusqu'à 25 %.

RÉSERVOIRS

Données : Conseil Départemental 68

Evolution des volumes de remplissage (en M de m³)



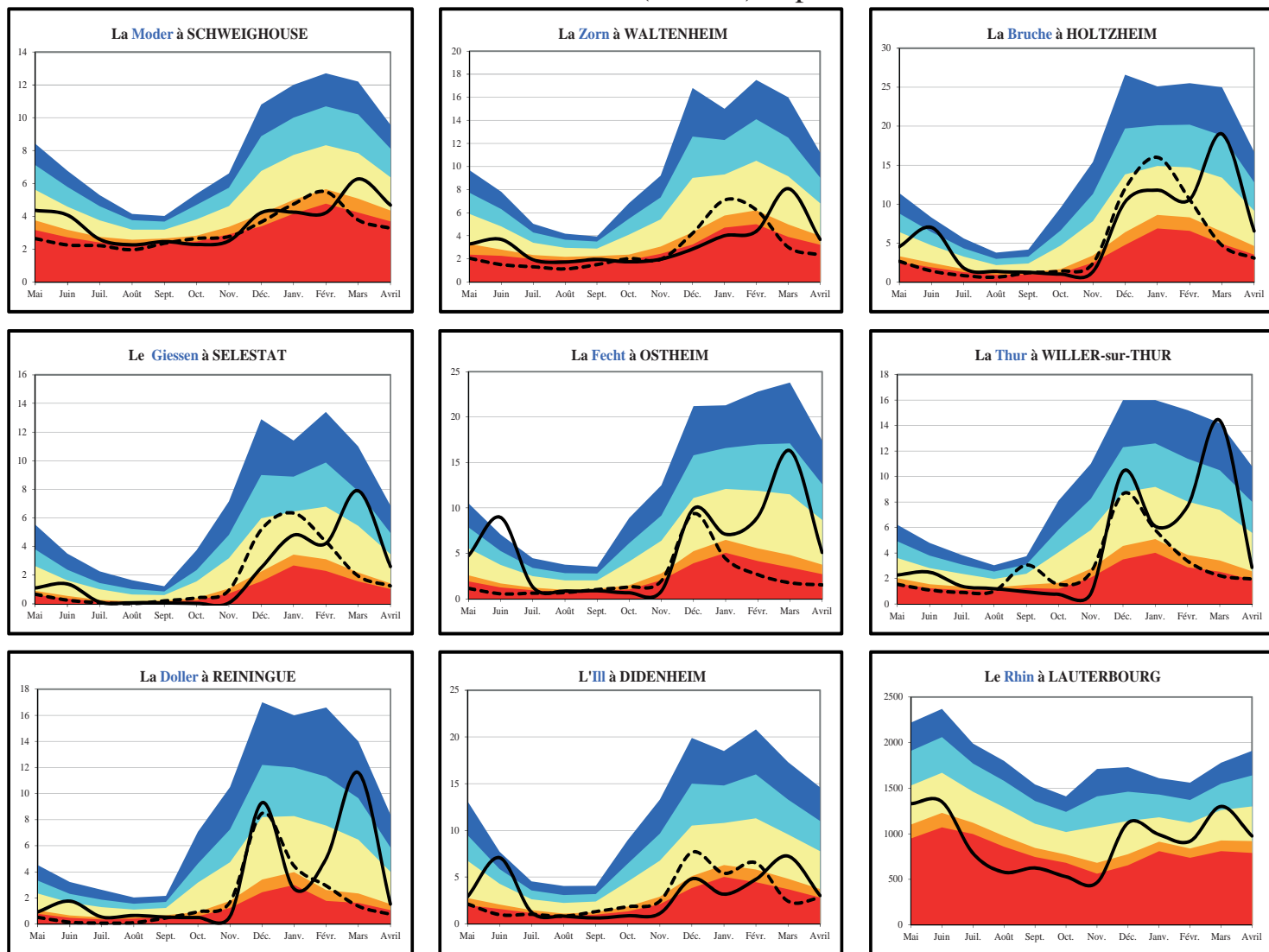
Légende :

- 12 derniers mois
- - - Plein
- 45 % Pourcentage du remplissage

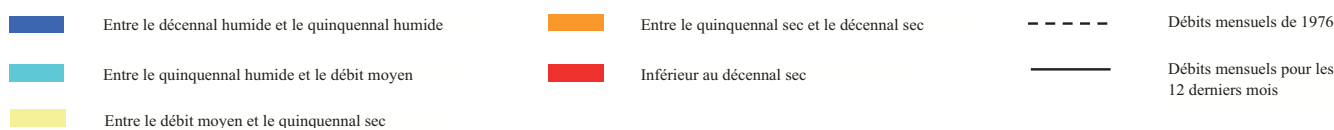
DÉBITS DES COURS D'EAU

Données : DREAL Grand Est

Evolution des débits mensuels (en m³/s) et périodes de retour



Débits de période de retour :



Bassins	Affluents de l'III (Bruche, Giessen, Fecht, Thur, Lauch et Doller)	III amont (Sundgau)	Affluents du Rhin (Zorn, Moder et III à Strasbourg)	Rhin
Hydraulicité	0.6	0.4	0.8	0.8

L'hydraulicité du mois est le rapport entre le débit moyen du mois concerné et la moyenne des débits moyens de ce même mois sur toute la chronologie disponible.

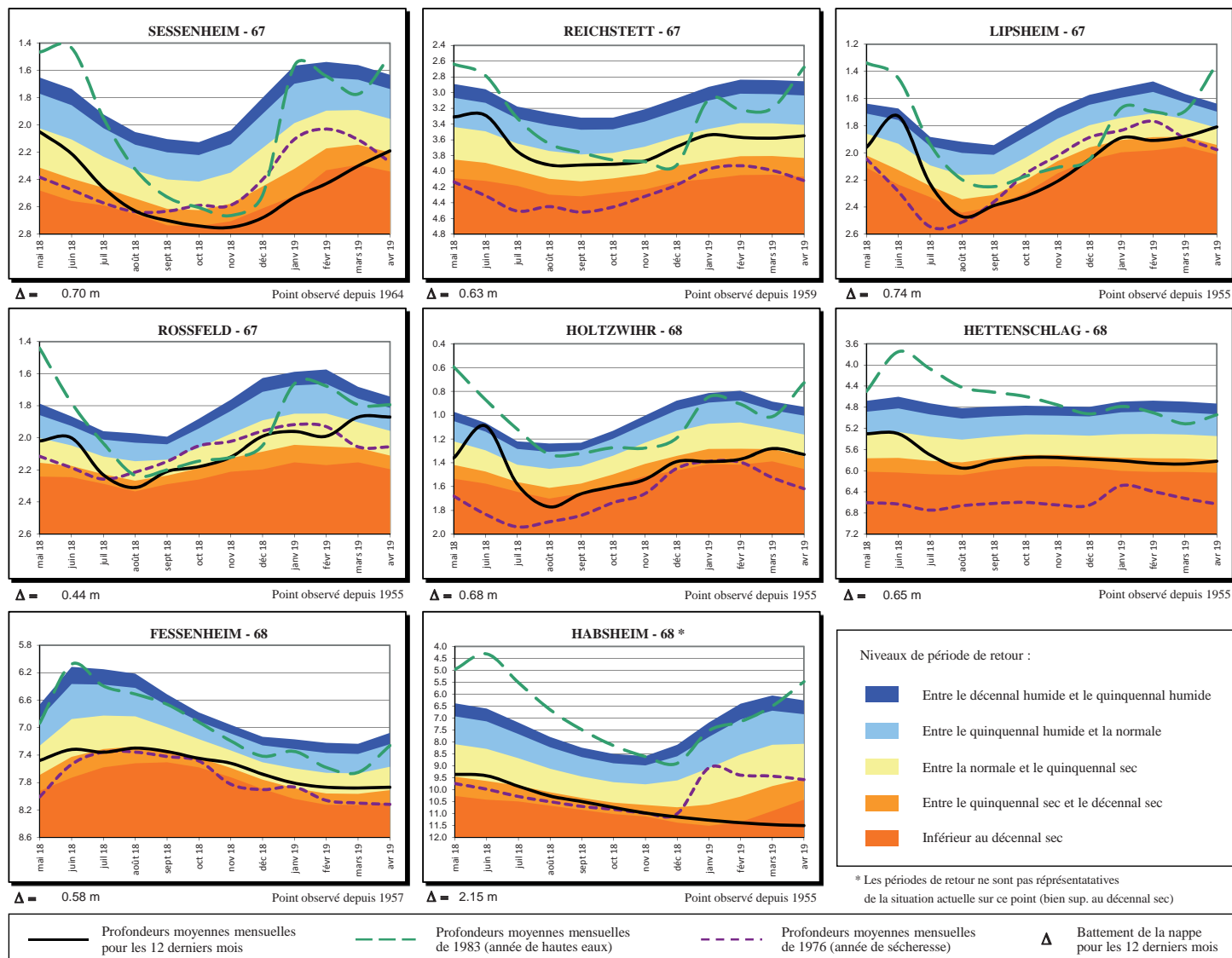
Bien que les pluies du mois d'avril aient été normales et même excédentaires en plaine, les hydraulicités des cours d'eau du bassin du Rhin sont, à nouveau, inférieures aux normales.

Le sud de l'Alsace accuse les plus forts déficits (-60 %) avec des hydraulicités de 0.4 sur le bassin de l'III amont et de la Doller. Les hydraulicités s'échelonnent ensuite de 0.5 (Thur, Lauch, Moder) à 0.7 (Giessen, Bruche ou Zorn). Le Rhin est déficitaire d'environ 20 %. Sur le bassin du Rhin, le débit minimal enregistré pendant 3 jours consécutifs correspond à des périodes de retour qui s'orientent généralement vers des valeurs proches ou juste en dessous des normales, en dehors de l'III amont (5 à 10 ans sec).

NIVEAUX DE LA NAPPE

Données : APRONA

Profondeurs moyennes mensuelles de la nappe (en m) par rapport au terrain naturel et périodes de retour



Les niveaux moyens d'avril sont globalement en hausse par rapport à ceux de mars sur toute l'Alsace, à l'exception du Sundgau oriental et du nord de la plaine haut-rhinoise.

Dans le Bas-Rhin, les moyennes sont majoritairement en hausse, en moyenne de +3 cm (Reichstett) à +6 cm (Haguenau, Weitbruch et Lipsheim), jusqu'à +11 cm (Sessenheim). Les autres secteurs comme Wissembourg ou Rossfeld sont stables par rapport au mois de mars. Les périodes de retour varient du quinquennal sec (Sessenheim et Haguenau) à 3 ans humide (Rossfeld), en passant par la normale (Lipsheim).

Dans le Haut-Rhin, le Sundgau oriental (-4 cm à Habsheim) et le secteur au nord de Colmar (-5 cm à Holtzwihr) continuent de baisser. Ailleurs, la tendance est à la hausse ; faible le long du Rhin (+1 cm à Fessenheim), de +5 à +7 cm en centre plaine et dans le secteur de la Fecht, plus importante au niveau de la Thur (+46 cm à Cernay) et à Wittenheim (+26 cm). Les niveaux du département sont encore dans l'ensemble inférieurs aux normales saisonnières, avec des périodes de retour proches du quinquennal sec (Holtzwihr, Hettenschlag, Cernay ou Fessenheim), et des secteurs plus en déficit, comme Wintzenheim (20 ans sec - Fecht) et surtout Habsheim (> 50 ans sec - Sundgau oriental).

SYNTHÈSE

Bien que le cumul de précipitations du mois d'avril présente en moyenne sur l'Alsace un excédent de 14 % (proche de celui de mars : 15 %), les hydraulicités des cours d'eau sont, à nouveau, inférieures aux normales, avec 20 % de déficit pour le Rhin et jusqu'à 60 % dans le sud de l'Alsace. Les niveaux de la nappe sont eux majoritairement en hausse, notamment dans le Bas-Rhin ou le secteur de la Thur, mais ils restent encore presque partout inférieurs aux normales saisonnières. Certaines zones de bordures, comme Habsheim ou Wintzenheim, où la nappe a une forte inertie, accusent encore un déficit important à cause des faibles conditions hydriques du Sundgau et du bassin versant vosgien.