

## Synthèse

**Le cumul de précipitations en Alsace au mois d'avril montre un déficit global de 47 %, en augmentation par rapport au mois de mars. Les cumuls varient selon les secteurs entre 10 et 50 mm, ce qui représente des déficits compris entre -25 et -75 %. Les débits moyens des cours d'eau sont en baisse sur tous les bassins versants alsaciens et restent ainsi partout en dessous des normales saisonnières, avec -30 % pour le Rhin et l'Ill amont, - 35 % pour les affluents du Rhin (Zorn et Moder), et une valeur moyenne de -50 % pour les affluents de l'III (Thur, Lauch, ...).**

**Les niveaux moyens de la nappe sont majoritairement en baisse par rapport au mois de mars, avec de rares secteurs qui restent encore en hausse (cône de la Fecht et Sundgau oriental). Les niveaux sont bas par endroits (Weitbruch ou Griesheim-près-Molsheim), mais varient dans l'ensemble autour des normales de saison, entre 5 ans sec et 3 ans humide.**

## La pluviométrie

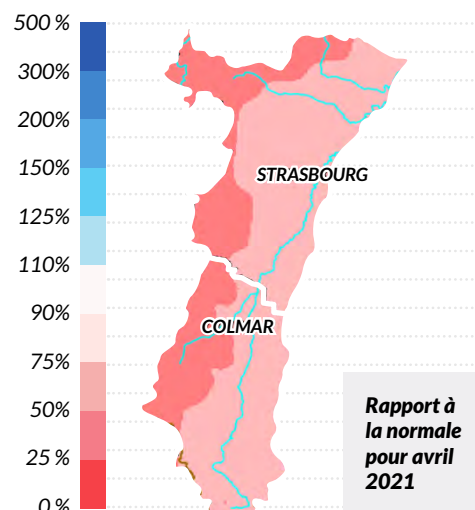
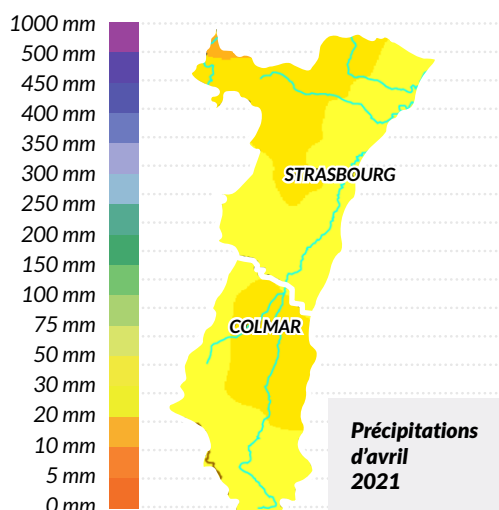
**Evolution des précipitations mensuelles (en mm) et rapport à la normale (en %)**

Le cumul de précipitations agrégées au mois d'avril en Alsace est de 31 mm, soit un déficit global de 47 %, en augmentation par rapport au mois dernier. Sur la région Grand Est, le déficit global est même de 53 %, se situant au 13ème rang des mois d'avril les plus secs depuis 1959.

Pour le Bas-Rhin, les cumuls sont compris entre 10 mm (dans l'extrême nord-ouest) et 50 mm et entre 20 et 50 mm (secteur nord-est) pour le Haut-Rhin. Le bilan se maintient en dessous de la normale avec un déficit compris entre -25 et -50 % sur une large moitié est, et entre -50 et -75 % sur toute la frontière ouest de l'Alsace.

## Tendances mensuelles

-  La Pluviométrie
-  Les Cours d'eau
-  La Nappe



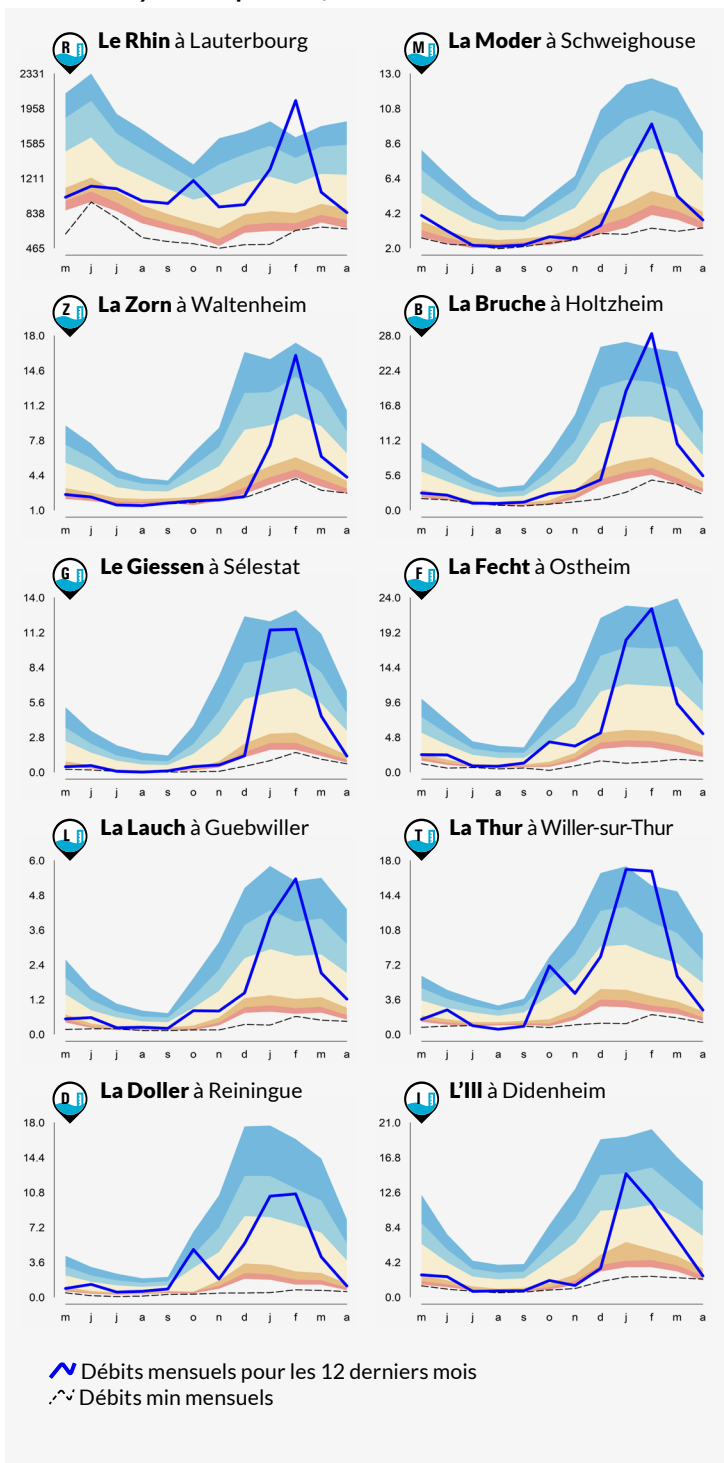
## Les cours d'eau

L'hydraulicité du mois est le rapport entre le débit moyen du mois concerné et la moyenne des débits moyens de ce même mois sur toute la chronologie disponible.

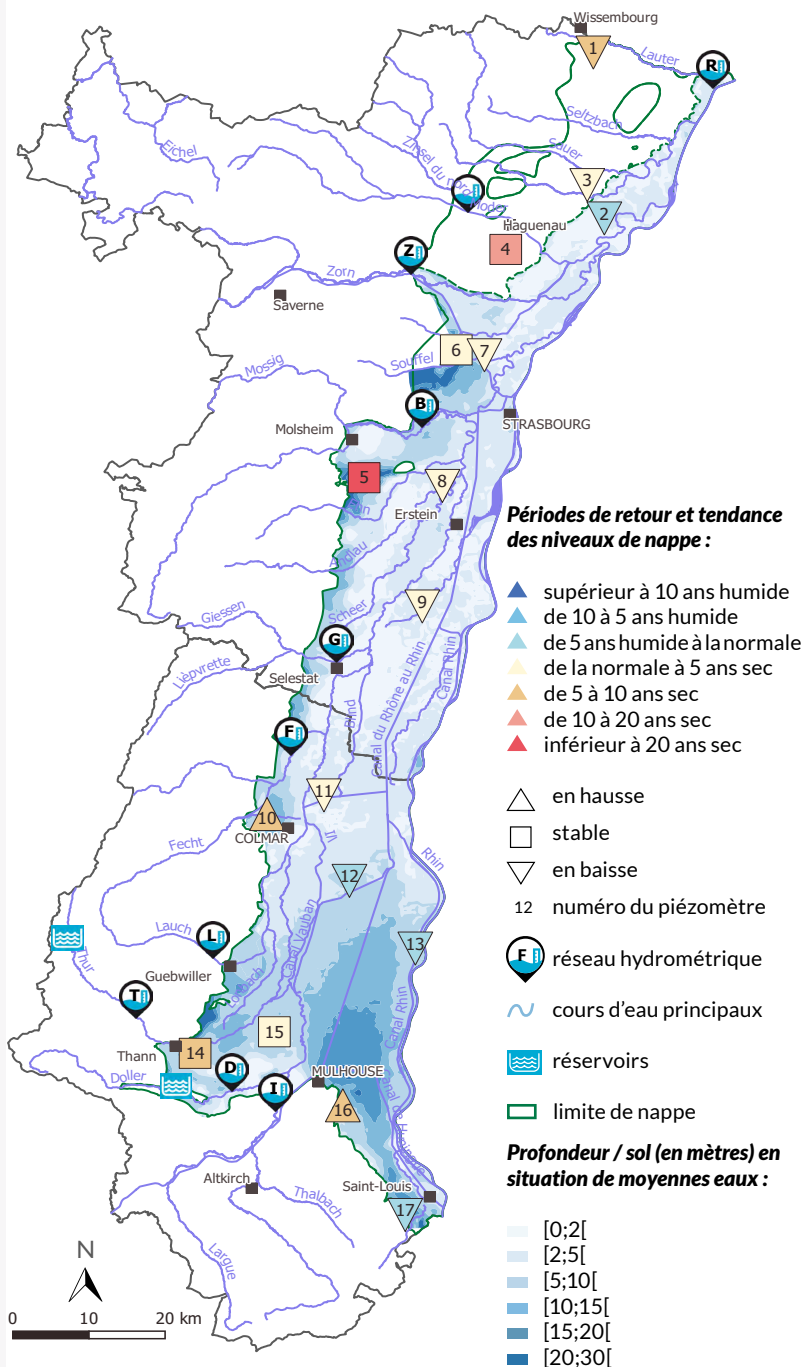
Bassins	Affluents de l'III (Bruche, Giessen, Fecht, Thur, Lauch et Doller)	III Amont (Sundgau)	Affluents du Rhin (Zorn, Moder)	Rhin
Hydraulicité	0.6	0.3	0.6	0.7

## Les cours d'eau

Évolution des débits mensuels en (m<sup>3</sup>/s) et périodes de retour 10 stations hydrométriques de référence



## Carte de situation des stations de mesures et évolution des niveaux de nappe

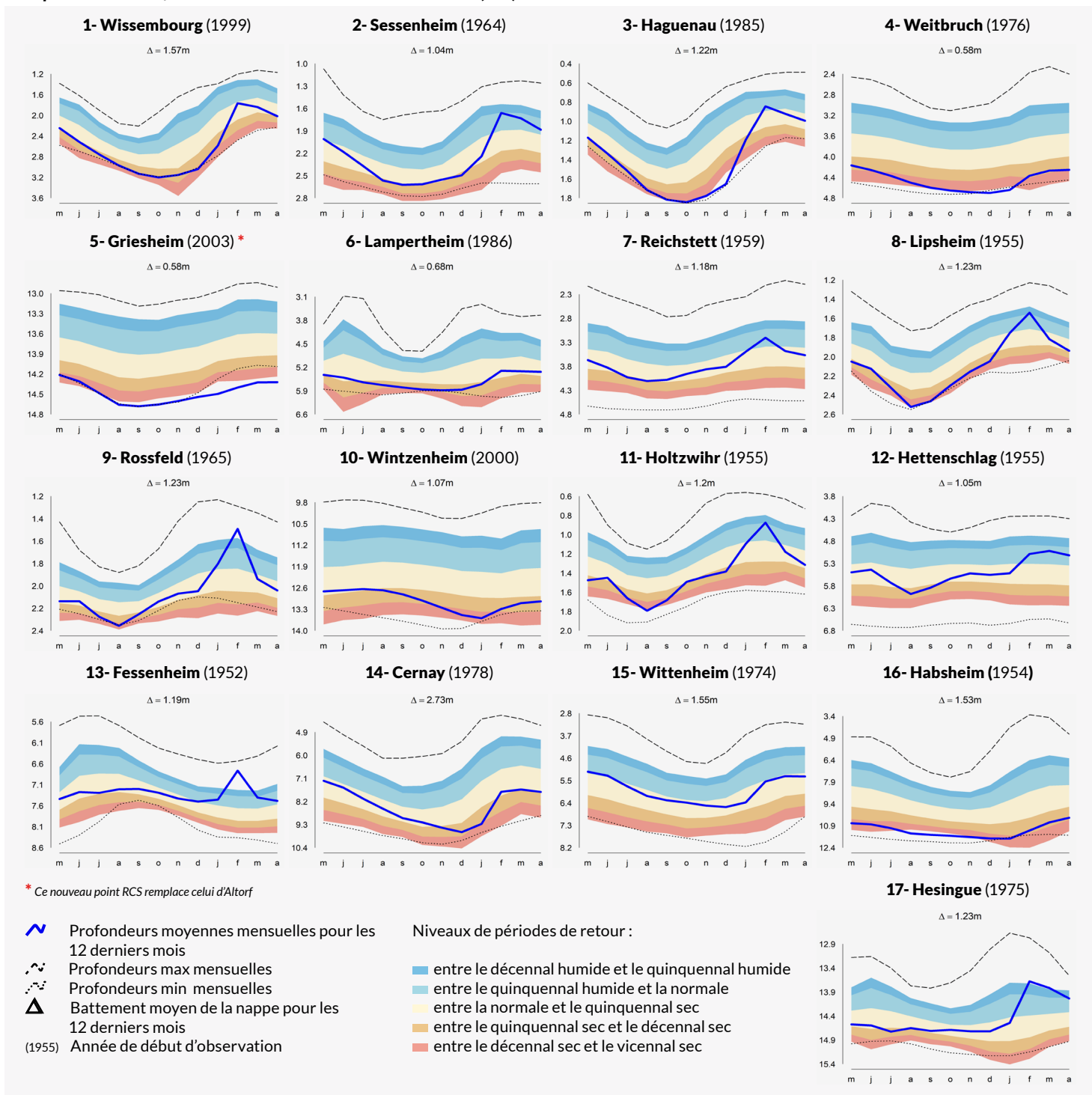


Sur le bassin du Rhin, les débits moyens mensuels du mois d'avril sont en baisse sur l'ensemble des bassins versants étudiés par rapport au mois précédent. La pluviométrie observée est encore déficitaire de presque 50 % par rapport aux moyennes interannuelles. Par conséquent, l'hydraulicité de l'ensemble des cours d'eau du domaine est basse notamment dans le sud du territoire sur les bassins de l'Ill amont, de la Doller ou de la Thur (par exemple, à Reiningue, on observe une hydraulicité de 0.3). Les mêmes valeurs sont observées sur le bassin du Giessen à Sélestat. Au niveau des autres stations, ainsi que sur le Rhin, l'hydraulicité moyenne s'oriente plutôt vers une valeur de 0.6.

Sur le bassin du Rhin, le débit moyen minimal enregistré pendant 3 jours consécutifs est partout inférieur au médian, avec ponctuellement des valeurs inférieures à la décennale sèche (Giessen, Rhin ou à moindre mesure III amont, Thur et Doller).

**La nappe**

**Profondeurs moyennes mensuelles de la nappe (en m) par rapport au terrain naturel et périodes de retour**  
**17 piézomètres de référence du Réseau de Contrôle de Surveillance (RCS) Alsace**



Les niveaux moyens d'avril sont majoritairement en baisse par rapport au mois de mars en Alsace.

Dans le Bas-Rhin, les niveaux sont pour la plupart en baisse, de -8 à -18 cm au nord et sur le Pliocène de Haguenau, -10 cm autour de Strasbourg et dans le sud du département (Rossfeld), et plutôt stables sur quelques secteurs de bordures comme Lampertheim, Griesheim ou encore à Weitbruch. Les niveaux sont en grande partie proches du quinquennal sec (Lipsheim, Rossfeld ou Wissembourg), localement autour de la moyenne à Haguenau ou Sessenheim et toujours très bas sur Weitbruch (10 ans sec) et Griesheim (20 ans sec).

Dans le Haut-Rhin, les niveaux sont également majoritairement en baisse, de -8 cm le long du Rhin pour Fessenheim, à -12 cm en

moyenne sur le nord, le secteur de Cernay (Thur) et le centre plaine, jusqu'à -22 cm dans l'extrême sud à Hésingue. De rares secteurs sont encore en hausse, +6 cm en bordure à Wintzenheim (Fecht) et +32 cm dans le Sundgau oriental. Malgré la hausse, les niveaux de ces 2 derniers secteurs restent bas (10 ans sec à Habsheim). Ailleurs dans le département, ils varient de 3 à 5 ans sec pour Holtzwihr ou Cernay, jusqu'à 4 à 5 ans humide pour Hettenschlag ou Fessenheim.

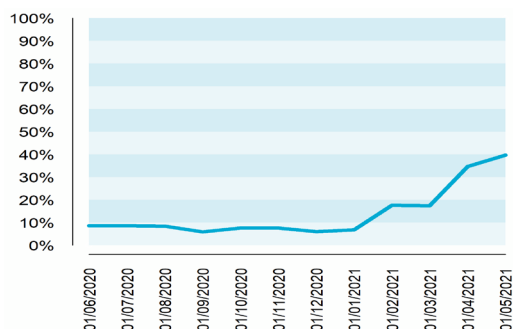
## Les réservoirs

### Évolution des volumes de remplissage (en Millions de m<sup>3</sup>)

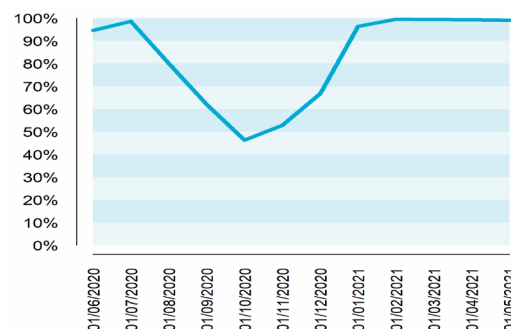
#### 2 retenues d'eau de référence

▲ La retenue de Michelbach, destinée à l'alimentation en eau potable, affiche un taux de remplissage de 99 %. Pour le barrage de Kruth, destiné au soutien de l'étiage, le remplissage est en hausse par rapport au mois dernier, avec un taux de 40 %.

Retenue d'eau de Kruth-Wildenstein (11.6 M de m<sup>3</sup>)



Retenue d'eau de Michelbach (7.3 M de m<sup>3</sup>)



### RETOUR SUR LA SITUATION DE L'AN DERNIER

#### « Synthèse du BHM d'avril 2020 »

“Le cumul des précipitations agrégées en Alsace au mois d'avril est de 12.6 mm, soit un très fort déficit de près de 79 % (entre 5 mm et 40 mm seulement selon les secteurs). Le bilan pluviométrique se situe bien en dessous des normales, avec un déficit compris entre 50 et 100 %. Les débits moyens des cours d'eau alsaciens sont partout bas, avec des déficits importants variant de -40 % (Rhin, Zorn, Moder), à -60 % (Giessen, Bruche), jusqu'à -70 % pour l'Ill amont et ses affluents vosgiens. Les niveaux de la nappe sont eux aussi en baisse par rapport au mois dernier sur presque toute l'Alsace. De rares secteurs sont encore en légère hausse, comme à Weitbruch ou le long de Rhin à Fessenheim. Sur la plupart des secteurs, les moyennes sont en dessous des normales saisonnières, à l'exception de Sessenheim au nord et de Wittenheim dans le Haut-Rhin.”

#### + d'infos

Ma commune :

<https://carto.aprona.net/aprona/macommune>

La nappe en direct :

<https://www.aprona.net/FR/observatoire-eau/acces-aux-donnees/nappe-en-direct.html>

Bulletin de situation hydrologique DREAL Grand-Est :

<http://www.grand-est.developpement-durable.gouv.fr/bulletins-de-situation-hydrologique-r6869.html>

Bulletin de suivi des étiages DREAL Grand Est :

<http://www.grand-est.developpement-durable.gouv.fr/bulletin-de-suivi-d-etiage-grand-est-a16960.html>



APRONA 28 rue de Herrlisheim - 68021 COLMAR - Tél. : 03 67 82 00 50  
mél. : contact@aprona.net Internet : <https://www.aprona.net>

Reproduction autorisée sous réserve de la mention de l'origine des données

#### Partenaires techniques et financiers



Direction régionale  
de l'environnement,  
de l'aménagement  
et du logement

