

Synthèse

Les cumuls de précipitations en Alsace au mois d'avril sont très légèrement excédentaires de 8 % par rapport à la normale de référence, avec des valeurs comprises entre 30 mm en plaine et 170 mm sur le relief vosgien.

Les débits moyens des cours d'eau en avril sont conformes ou supérieurs aux normales de saison, à l'exception des affluents du Rhin (Zorn et Moder) qui présentent encore un léger déficit moyen de -8 %. Le Rhin lui-même (à Lauterbourg) et l'Ill amont (à Didenheim) affichent des débits sur la moyenne, tandis que les affluents de l'Ill sont en excédent de +30 % pour la Lauch, la Thur, la Fecht et la Bruche, +45 % pour la Doller et environ +90 % pour le Giessen.

Les niveaux moyens de la nappe en avril sont en hausse par rapport au mois dernier sur presque toute l'Alsace. Ils se rapprochent des normales de saison par endroits (Wissembourg, Reichstett ou Rossfeld), mais restent majoritairement inférieurs à celles-ci, avec toutefois des déficits qui restent assez modérés.

La pluviométrie

Evolution des précipitations mensuelles (en mm) et rapport à la normale (en %)

Le cumul de précipitations agrégées au mois d'avril en Alsace est d'environ 64 mm, soit un léger excédent de l'ordre de 8 % par rapport à la valeur statistique de référence. A l'échelle de la région Grand Est, l'excédent se situe plutôt autour de 20 %.

Pour le Bas-Rhin, les cumuls sont compris entre 40 et 75 mm sur pratiquement tout le département à l'exception de la pointe sud-ouest, où le relief a été

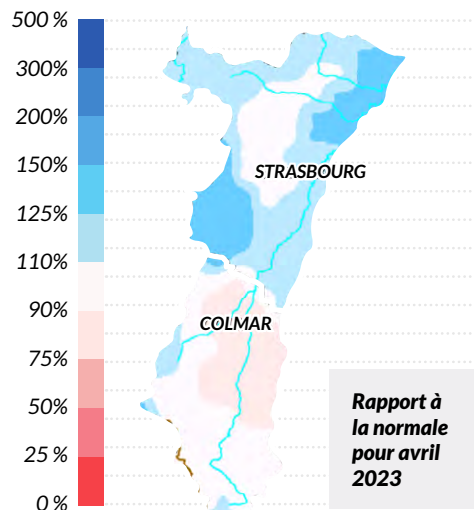
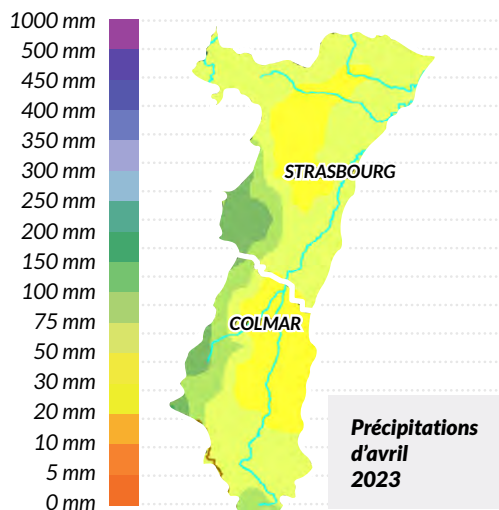
plus arrosé, de 75 à 150 mm.

Pour le Haut-Rhin, les cumuls sont moins importants, de 30 à 50 mm sur tout le quart nord-est et le centre plaine, de 50 à 75 mm sur la partie sud du département (localement jusqu'à 100 mm sur l'extrême sud), et de 75 à 100 mm sur le relief (localement 150 mm sur le haut-relief).

Les bilans sont contrastés, puisque le Bas-Rhin est en excédent d'environ 20 %, alors que le Haut-Rhin est en très léger déficit de -6 % (seul département du Grand Est dans cette situation en avril).

Tendances mensuelles

-  La Pluviométrie
-  Les Cours d'eau
-  La Nappe



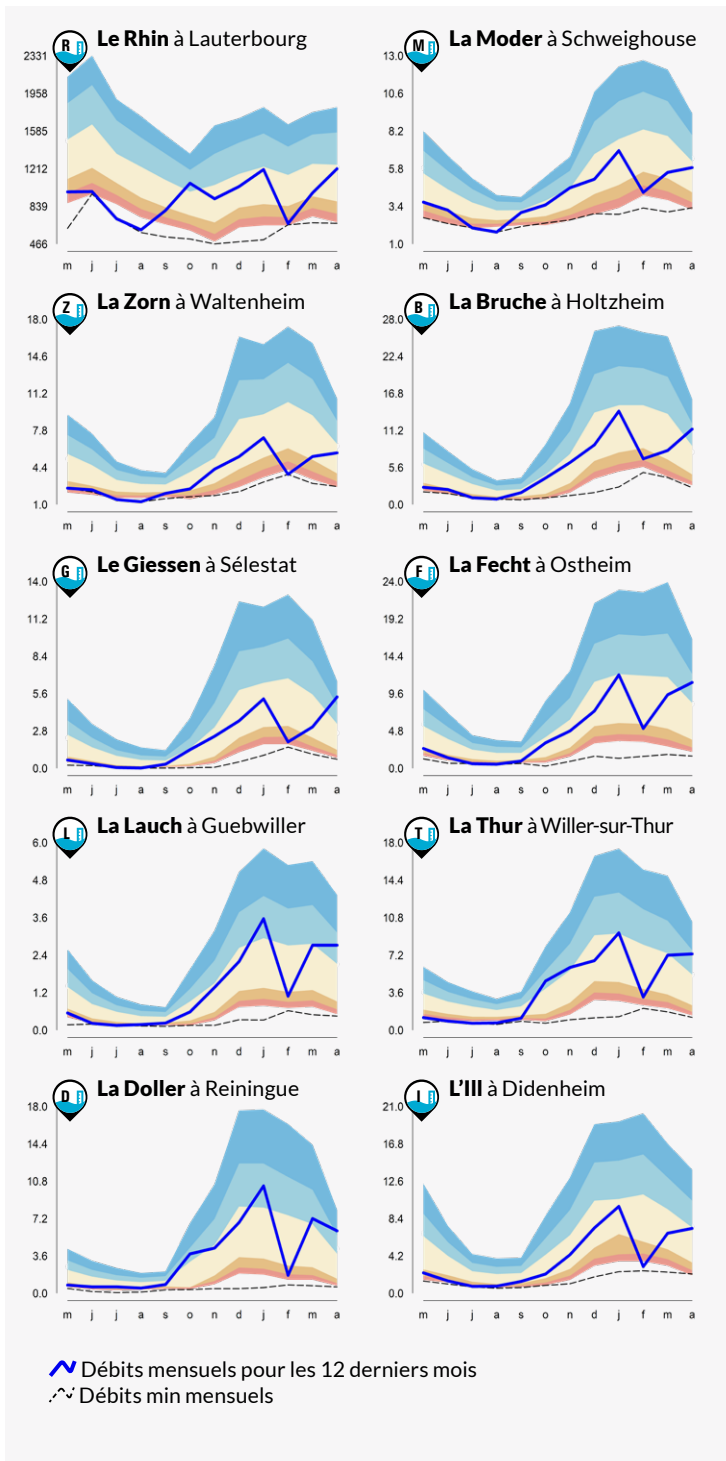
Les cours d'eau

L'hydraulicité du mois est le rapport entre le débit moyen du mois concerné et la moyenne des débits moyens de ce même mois sur toute la chronologie disponible.

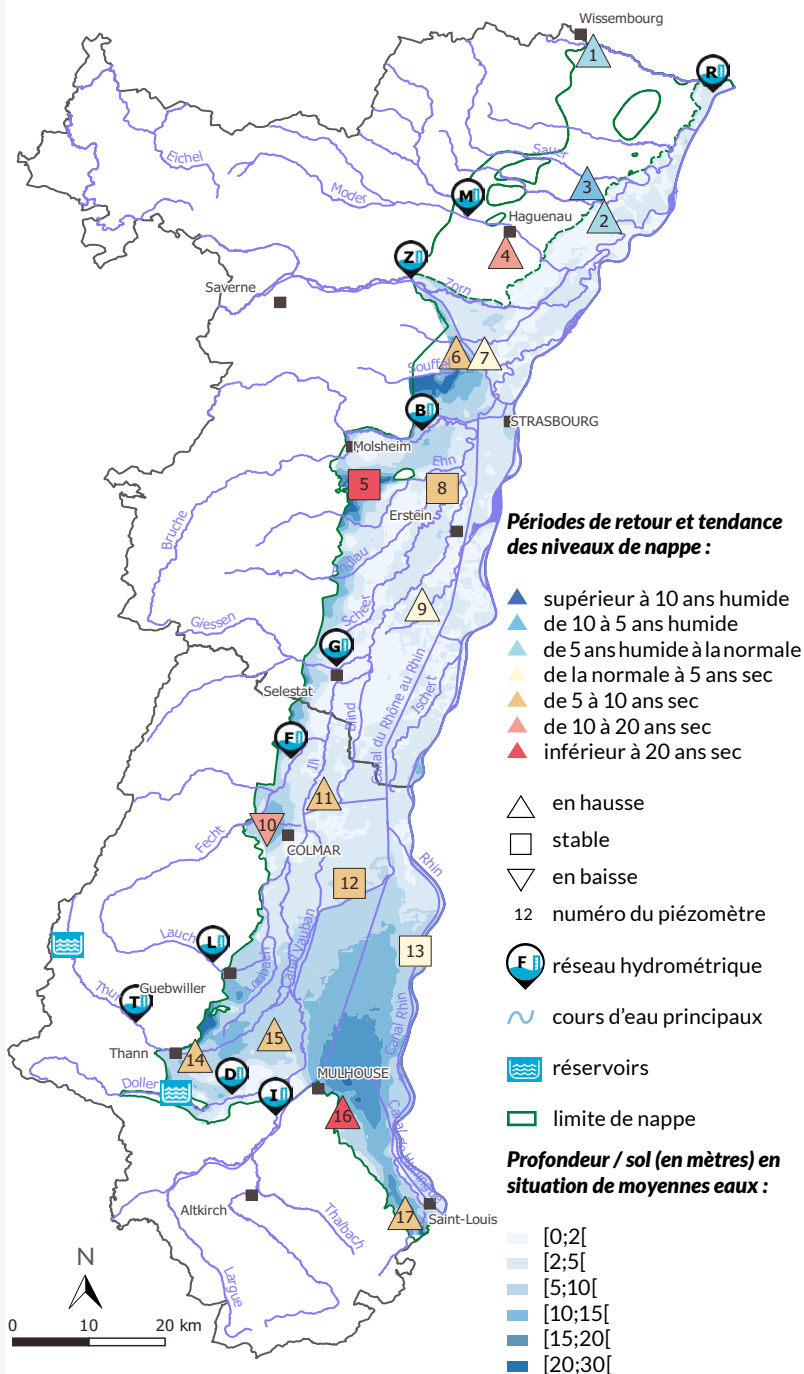
Bassins	Affluents de l'III (Bruche, Giessen, Fecht, Thur, Lauch et Doller)	III Amont (Sundgau)	Affluents du Rhin (Zorn, Moder)	Rhin
Hydraulicité	1.4	1.0	0.9	1.0

Les cours d'eau

Évolution des débits mensuels en (m³/s) et périodes de retour 10 stations hydrométriques de référence



Carte de situation des stations de mesures et évolution des niveaux de nappe



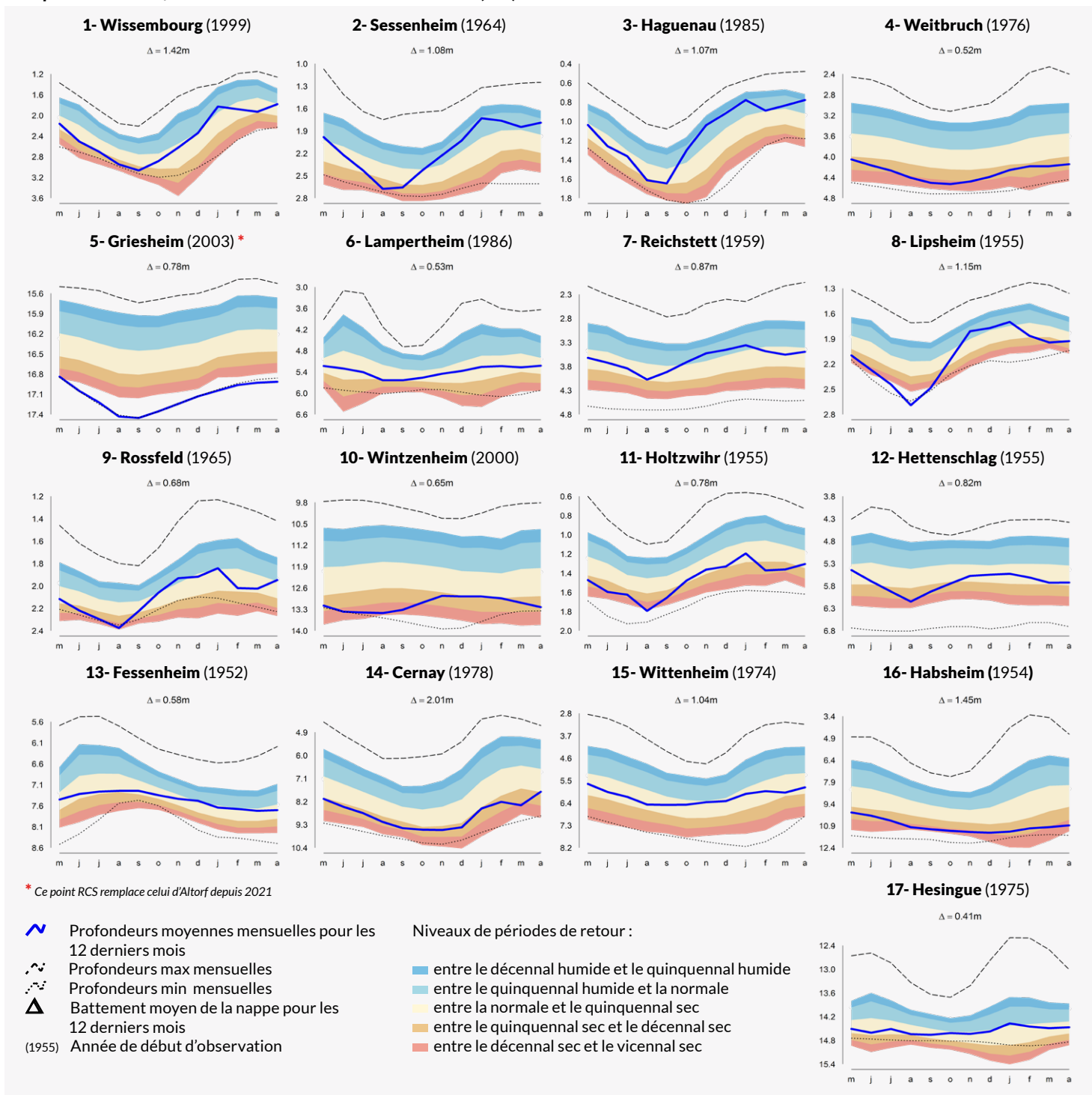
Sur le bassin du Rhin, les débits moyens mensuels observés durant le mois d'avril 2023 sont à minima conformes aux normales sur tous les bassins. Les précipitations observées sont légèrement excédentaires dans le Bas-Rhin et légèrement déficitaires dans le Haut-Rhin. Dans la continuité du mois de mars, les hydraulicités des cours d'eau du Haut-Rhin sont normales sur le bassin Ill amont et même excédentaires sur les cours d'eau issus des hautes Vosges (+35 % en moyenne sur les affluents haut-rhinois de l'III). La situation dans le Bas-Rhin est également normale pour les affluents du Rhin (Zorn et Moder), ainsi

que le Rhin à Lauterbourg. Comme dans le Haut-Rhin, les cours d'eau issus du massif sont excédentaires (+90 % sur le Giessen et +30 % sur la Bruche).

Sur le bassin du Rhin, le débit moyen minimal enregistré pendant 3 jours consécutifs est généralement supérieur aux valeurs médianes. Les stations sur l'III amont, III de plaine ou sur la Doller proposent des débits de base supérieurs à la quinquennale humide.

La nappe

Profondeurs moyennes mensuelles de la nappe (en m) par rapport au terrain naturel et périodes de retour
17 piézomètres de référence du Réseau de Contrôle de Surveillance (RCS) Alsace



Les niveaux moyens d'avril sont en hausse par rapport à ceux du mois dernier presque tout le territoire alsacien.

Dans le Bas-Rhin, les niveaux sont en hausse dans l'extrême nord, +14 cm sur la nappe du Pliocène à Wissembourg, +4 ou +5 cm sur le reste de la moitié nord du département, entre +5 et +8 cm sur la moitié sud. Le secteur de bordure à Griesheim reste stable par rapport au mois de mars. Par rapport aux normales de saison, les niveaux observés sont très variables, puisqu'ils fluctuent localement de 15 ans sec à Griesheim, 6 ans sec à Weitbruch, entre 4 ans sec et la normale du sud jusqu'au nord de Strasbourg, pour atteindre désormais des niveaux entre la normale et 3 ans humide au nord (Wissembourg et Sessenheim), voire presque 7 ans humide à Haguenau.

Dans le Haut-Rhin, les niveaux sont presque partout en hausse, de +3 cm dans l'extrême sud à Hésingue, +4 à +10 cm sur le secteur au nord de Colmar, +12 cm dans le Sundgau oriental à Habsheim, jusqu'à +65 cm à Cernay (Thur), où le battement de nappe est habituellement plus élevé. Ailleurs, les niveaux sont stables en centre plaine à Hettenschlag et le long du Rhin à Fessenheim et en baisse dans le cône de déjection de la Fecht (-16 cm à Wintzenheim). Les périodes de retour restent proches des normales saisonnières mais toujours inférieures à celles-ci, avec une variation des niveaux de 3 à 4 ans sec (Holtzwihr, Hettenschlag, Cernay, Wittenheim), jusqu'à 6 ans sec à Wintzenheim et au-delà du décennal sec dans le Sundgau oriental à Habsheim.

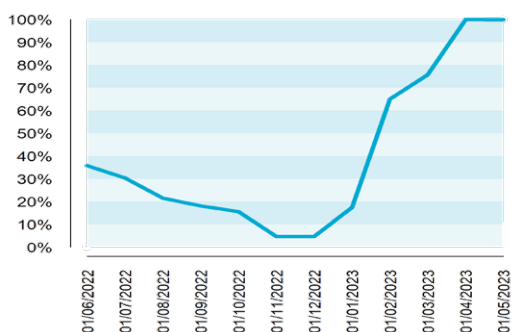
Les réservoirs

Évolution des volumes de remplissage (en Millions de m³)

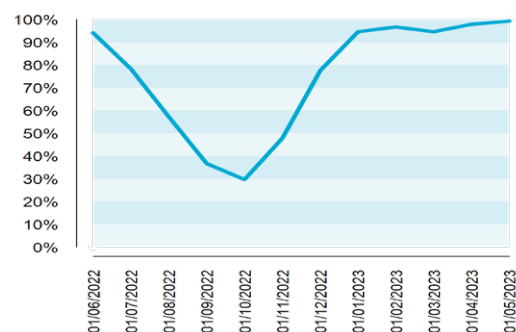
2 retenues d'eau de référence

▲ La retenue de Michelbach, destinée à l'alimentation en eau potable, affiche un niveau stable depuis début janvier, avec un taux de remplissage au 1er mai de 99 %. Le débit de restitution passe intégralement par le déversoir de crue afin d'assurer le débit environnemental du Michelbach. Pour le barrage de Kruth, le niveau observé au 1er mai est stable par rapport au mois dernier, avec un taux de remplissage du barrage qui atteint quasiment les 100 %, soit un volume de 11.6 Mm³.

Retenue d'eau de Kruth-Wildenstein (11.6 M de m³)



Retenue d'eau de Michelbach (7.3 M de m³)



RETOUR SUR LA SITUATION DE L'AN DERNIER

« Synthèse du BHM d'Avril 2022 »

“Les cumuls de précipitations en Alsace au mois d'avril sont excédentaires par rapport à la normale de référence pour la première fois cette année (+30 %) avec des valeurs variant de 40 mm en plaine jusqu'à 225 mm sur le relief haut-rhinois.

Les débits moyens des cours d'eau sont en hausse en avril par rapport au mois dernier sur toutes les stations relevées en Alsace. Certains secteurs montrent encore un léger déficit de -10 à -16 % (Zorn, Bruche ou Rhin) mais ailleurs, les débits remontent à hauteur des normales (Thur, Lauch) et les dépassent même, comme pour l'Ill amont (+13 %) et surtout la Doller (+50 %).

Les niveaux moyens de la nappe en avril sont globalement stables ou en légère hausse par rapport au mois de mars. Seules quelques zones de bordures sont toujours en baisse. La plupart des secteurs de nappe se situent encore en dessous des normales saisonnières, mais les déficits se sont légèrement réduits.”

+ d'infos

Ma commune :
<https://carto.aprona.net/aprona/macommune>

La nappe en direct :
<https://www.aprona.net/FR/observatoire-eau/acces-aux-donnees/nappe-en-direct.html>

Bulletin de situation hydrologique DREAL Grand-Est :
<http://www.grand-est.developpement-durable.gouv.fr/bulletins-de-situation-hydrologique-r6869.html>

Bulletin de suivi des étiages DREAL Grand Est :
<http://www.grand-est.developpement-durable.gouv.fr/bulletin-de-suivi-d-etiage-grand-est-a16960.html>



APRONA 28 rue de Herrlisheim - 68021 COLMAR - Tél. : 03 67 82 00 50
mél. : contact@aprona.net Internet : <https://www.aprona.net>

Reproduction autorisée sous réserve de la mention de l'origine des données

Partenaires techniques et financiers



Direction régionale
de l'environnement,
de l'aménagement
et du logement

