

 **Pluviométrie**

 **Cours d'eau**

 **Nappe**

Les cumuls de précipitations en Alsace au mois d'avril sont fortement déficitaires de -68 % par rapport à la normale 1991-2020, avec des valeurs variant selon les secteurs entre 10 et 30 mm, y compris sur le massif vosgien.

Les débits moyens des cours d'eau d'avril sont encore en baisse par rapport au mois de mars et restent partout en dessous des normales saisonnières. Les déficits varient de -28 % pour le Rhin (Lauterbourg), -39 % pour ses affluents (-34 % Moder et -44 % Zorn), à -48 % pour l'Ill amont (Didenheim) et -64 % en moyenne pour les affluents de l'Ill (-49 % Bruche, -57 % Fecht, -66 % Thur, -68 % Giessen, -69 % Lauch et -75 % Doller).

Les niveaux moyens de la nappe en avril sont globalement en baisse par rapport au mois de mars. Certains secteurs se situent désormais en dessous des normales de saison (Wissembourg, Lipsheim, Rossfeld, Holtzwihr ou Cernay). D'autres secteurs en sont proches, voire encore légèrement supérieurs (Sessenheim, Lampertheim, Wintzenheim, Fessenheim).

 **Pluviométrie**

Evolution des précipitations mensuelles (en mm) et rapport à la normale (en %)

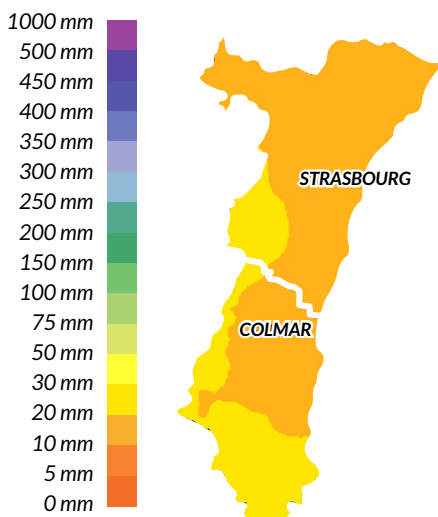
Le cumul de précipitations agrégées au mois d'avril est d'env. 19 mm pour l'Alsace, soit un fort déficit global de -68 % par rapport à la valeur de référence 1991-2020. A l'échelle de la région Grand Est, ce cumul atteint à peine 14 mm, soit un déficit de -75 %, ce qui constitue la deuxième valeur la plus faible pour un mois d'avril après celle enregistrée en 2007 (-85 %).

Pour le Bas-Rhin, les cumuls varient de 10 à 20 mm sur presque tout le département, à l'exception d'un petit quart sud-ouest, légèrement plus arrosé, entre 20 et 30 mm.

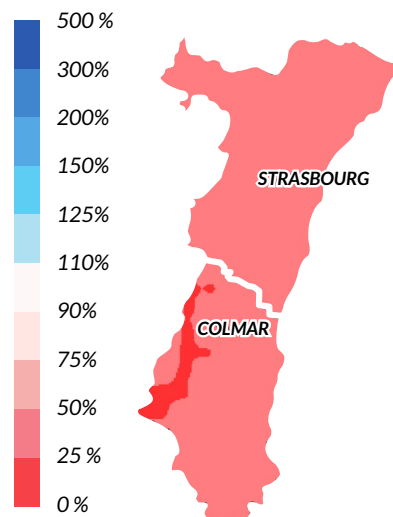
Pour le Haut-Rhin, le constat est le même, avec de 10 à 20 mm sur une très large moitié nord, et de 20 à 30 mm sur la partie sud du département et toute la bordure ouest (reliefs vosgiens).

Les bilans sont identiques sur les 2 départements et répartis de manière homogène sur l'ensemble du territoire alsacien, avec -68.2 % pour le Haut-Rhin et -68.6 % pour le Bas-Rhin.

Précipitations avril 2026



Rapport à la normale pour avril 2026



 **Cours d'eau**

L'hydraulicité du mois est le rapport entre le débit moyen du mois concerné et la moyenne des débits moyens de ce même mois sur toute la chronologie disponible.

Bassins	Affluents de l'Ill (Bruche, Giessen, Fecht, Thur, Lauch et Doller)	Ill Amont (Sundgau)	Affluents du Rhin (Zorn, Moder)	Rhin
Hydraulicité	0.36	0.52	0.61	0.72

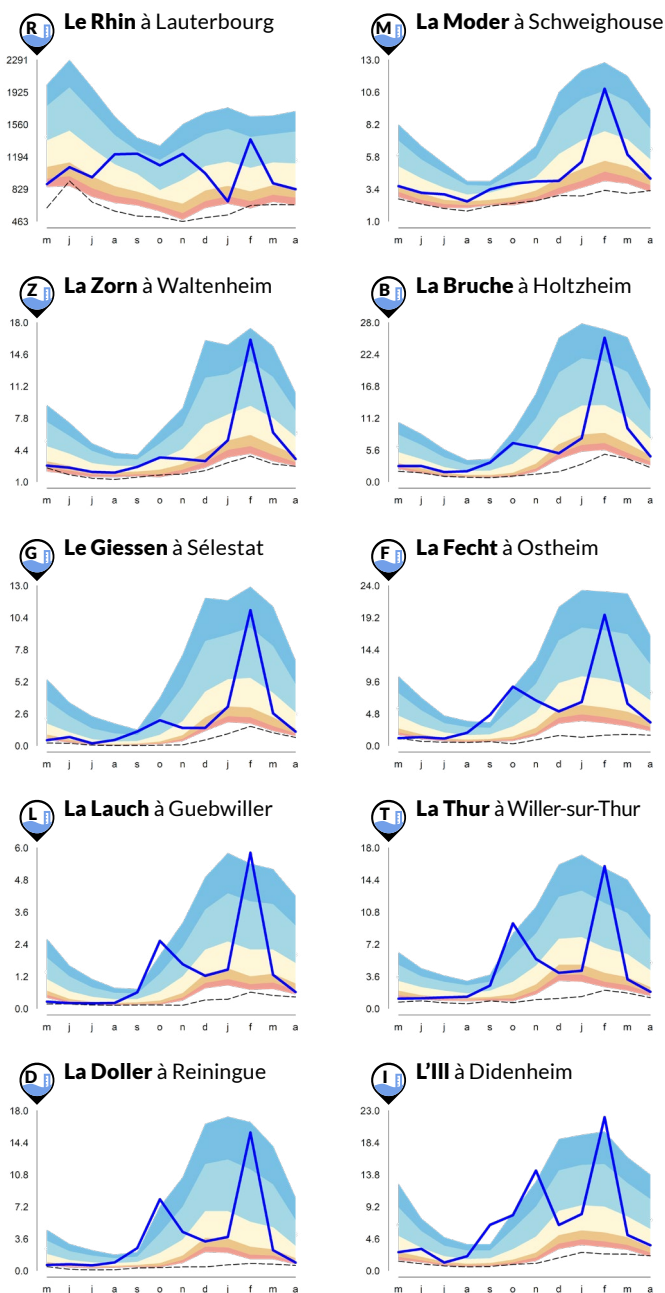


Cours d'eau

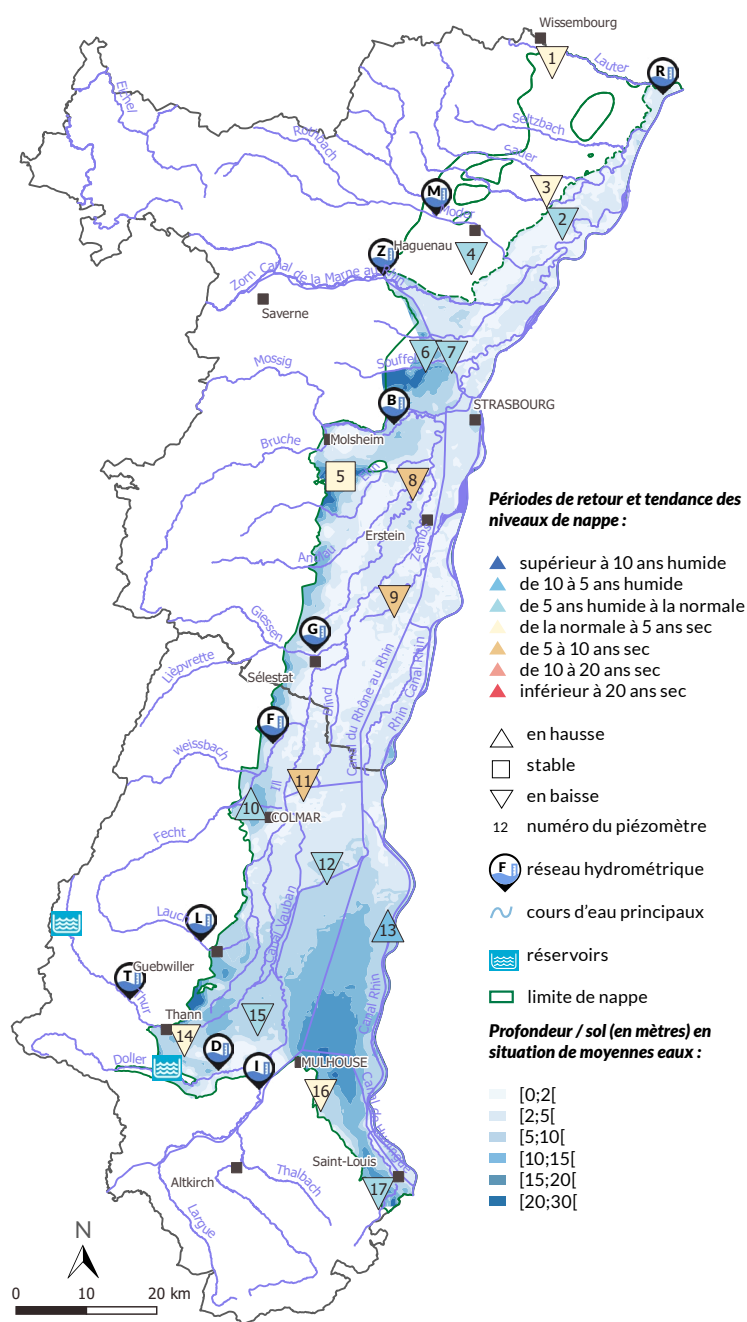
Évolution des débits mensuels en (m³/s) et périodes de retour - 10 stations hydrométriques de référence



Situation des stations de mesures et évolution des niveaux de nappe



— Débits mensuels pour les 12 derniers mois
 - - - Débits min mensuels



Périodes de retour et tendance des niveaux de nappe :

- ▲ supérieur à 10 ans humide
- ▲ de 10 à 5 ans humide
- ▲ de 5 ans humide à la normale
- ▲ de la normale à 5 ans sec
- ▲ de 5 à 10 ans sec
- ▲ de 10 à 20 ans sec
- ▲ inférieur à 20 ans sec

- △ en hausse
- stable
- ▽ en baisse
- 12 numéro du piézomètre

- ⊙ réseau hydrométrique
- ~ cours d'eau principaux
- ☞ réservoirs
- ▭ limite de nappe

Profondeur / sol (en mètres) en situation de moyennes eaux :

- [0;2[
- [2;5[
- [5;10[
- [10;15[
- [15;20[
- [20;30[

Données : APRONA, BD CARTHAGE®, BRAR, DREAL Grand Est, Région Grand Est

Avec les faibles précipitations observées durant le mois d'avril 2026 sur l'ensemble du bassin du Rhin, les débits des cours d'eau alsaciens ont par conséquent continué à diminuer, comme le mois précédent.

Dans le Haut-Rhin, les hydraulicités observées sont en baisse par rapport au mois de mars avec des valeurs proches de 0.5 (déficit de 50 %) pour Didenheim et Ostheim et proches de 0.3 pour les stations de Reiningue, Willer-sur-Thur et Guebwiller (déficit de 70 %).

Dans le Bas-Rhin, les hydraulicités sont aussi à la baisse par rapport

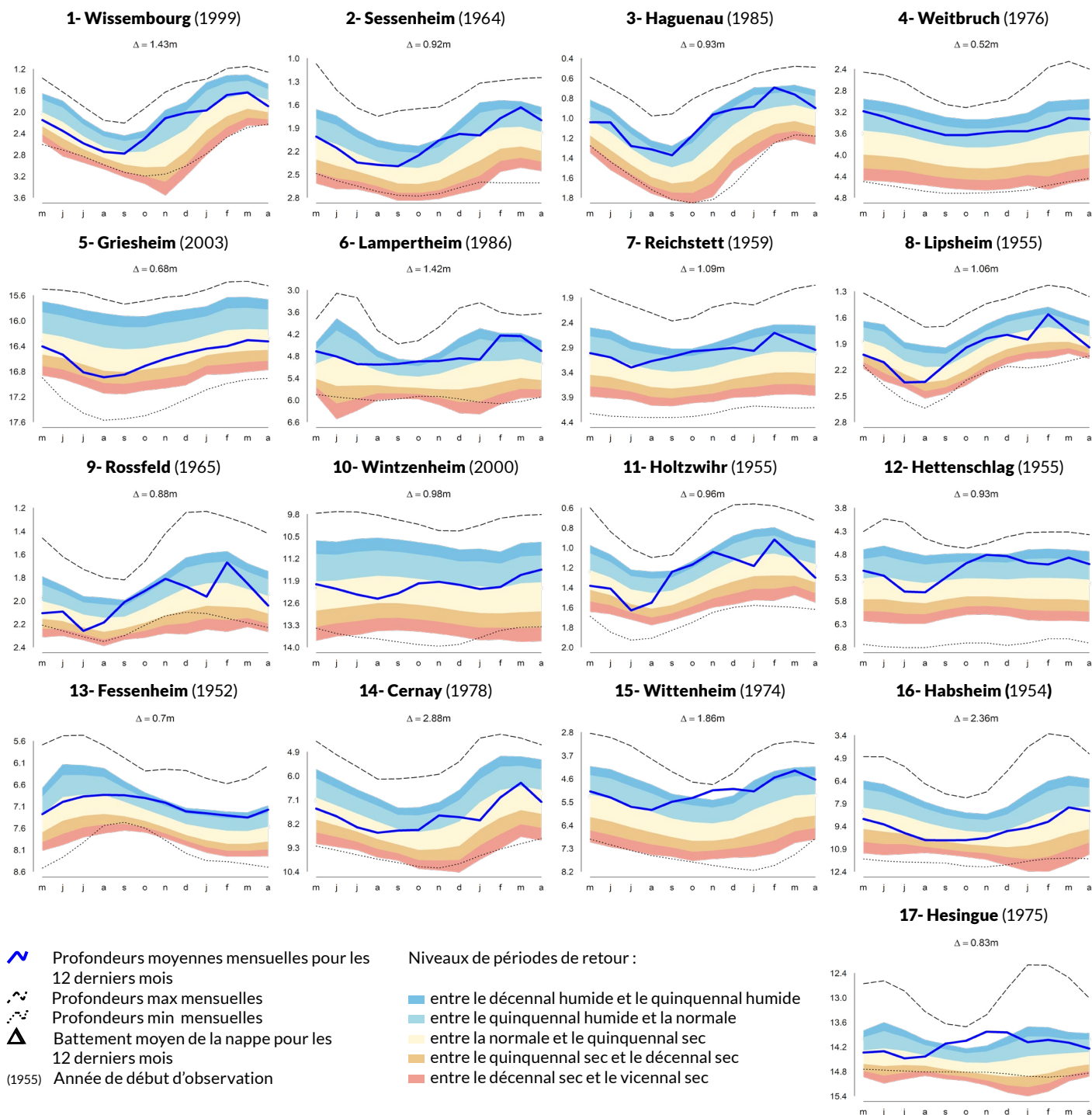
au mois précédent, avec des valeurs proches de 0.5 sur l'ensemble des stations (déficit de 50 % en moyenne), seule la station de Sélestat présente une hydraulicité plus faible avec une valeur de 0.30 (déficit 70 %). Sur le Rhin à Lauterbourg, l'hydraulicité reste stable par rapport au mois de mars, avec une valeur de 0.7 (déficit de 30 %).

Sur le bassin du Rhin, les débits moyens minimaux enregistrés pendant 3 jours consécutifs sont homogènes avec des valeurs inférieures au médian.



Niveaux de la nappe

Profondeurs moyennes mensuelles de la nappe (en m) par rapport au terrain naturel et périodes de retour
17 piézomètres de référence du Réseau de Contrôle de Surveillance (RCS) Alsace



Les niveaux moyens d'avril sont globalement en baisse par rapport à ceux du mois de mars en Alsace, seuls de rares secteurs restent en hausse dans le Haut-Rhin.

Dans le Bas-Rhin, les niveaux sont partout en baisse, de -2 à -3 cm pour Weitbruch et Griesheim, à -15 cm au nord pour Sessenheim ou Haguenau, -19 cm à Reichstett, Lipsheim, ainsi que plus au sud à Rossfeld et Baldenheim. La baisse la plus importante se situe en bordure à Lampertheim (-41 cm). Les périodes de retour baissent également, encore entre 3 et 4 ans humide à Sessenheim, Weitbruch, Lampertheim et Baldenheim, elles sont très proches de la moyenne à Reichstett, Haguenau ou Griesheim, et désormais entre 3 et 4 ans sec à Wissembourg, Lipsheim et Rossfeld.

Dans le Haut-Rhin, les niveaux sont majoritairement en baisse, de -14 cm en centre plaine, dans l'extrême sud et au nord à Illhausern, -20 cm à Holtzwihr, -23 cm à Habsheim, -27 cm à Guémar, jusqu'à -35 cm à Wittenheim et même -88 cm à Cernay (Thur). Ils restent en hausse en bordure à Wintzenheim (+16 cm) et le long du Rhin à Fessenheim (+18 cm). Les périodes de retour varient de 3 à 4 ans sec à Illhausern, Holtzwihr ou Cernay, autour de la moyenne à Guémar ou Habsheim, entre 3 et 4 ans humide à Wintzenheim, Hettenschlag, Wittenheim ou Hésingue, et toujours en niveaux hauts à Fessenheim (7 ans humide).

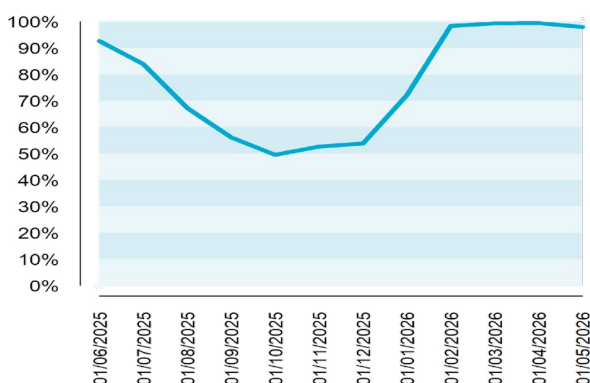
Réservoirs

Évolution des volumes de remplissage (en Millions de m³)

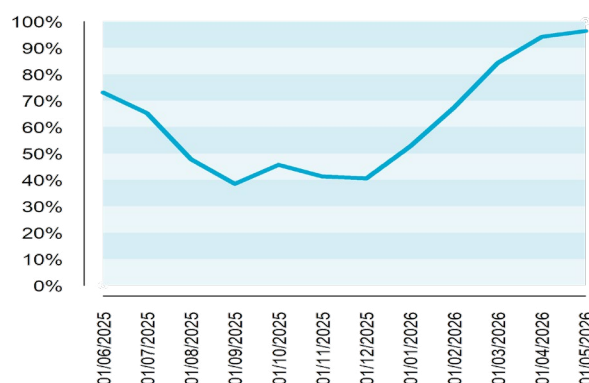
La retenue de Michelbach, destinée à l'alimentation en eau potable, se maintient à un niveau presque équivalent à celui de début avril, avec un taux de remplissage au 1^{er} mai 2026 de 98 %. La retenue reste ainsi à un niveau presque maximal de remplissage et le débit de restitution se limite au débit environnemental du Michelbach.

Pour le barrage de Kruth, le niveau observé au 1^{er} mai est en légère hausse par rapport à celui de début avril, avec un taux de remplissage du barrage de 96.5 %, soit un volume d'environ 11.19 Mm³.

Retenue d'eau de Michelbach (7.3 M de m³)



Retenue d'eau de Kruth-Wildenstein (11.6 M de m³)



RETOUR SUR LA SITUATION DE L'AN DERNIER

Synthèse du Bulletin d 2025

“Les cumuls de précipitations en Alsace au mois d'avril sont déficitaires de près de 25 % par rapport à la normale de référence. Les valeurs varient de 20 à 75 mm selon les secteurs. Le Bas-Rhin est un peu moins déficitaire (notamment en plaine) que le Haut-Rhin.

Les débits moyens des cours d'eau d'avril sont en baisse, avec des déficits qui augmentent encore par rapport aux normales saisonnières. Ils varient de -32 % pour les affluents du Rhin (-28 % Moder et -36 % Zorn), -43 % pour le Rhin (Lauterbourg), -41 % pour l'III amont (Didenheim) et -73 % en moyenne pour les affluents de l'III (-53 % Bruche, -71 % Fecht, -77 % Thur, -78 % Doller et Lauch, -80 % Giessen).

Les niveaux moyens de la nappe en avril sont en baisse par rapport au mois de mars. Ils se concentrent autour des normales de saison, soit légèrement en dessous, comme à Rossfeld, Lipsheim, Holtzwihr ou Habsheim, soit à peine au-dessus comme en centre plaine à Hettenschlag et en zone de bordure à Wintzenheim ou Lampertheim.”

Plus d'infos

- Ma commune**
<https://carto.aprona.net/aprona/macommune/>
- La nappe en direct**
<https://www.aprona.net/FR/observatoire-eau/acces-aux-donnees/nappe-en-direct.html>
- Carte de situation hebdomadaire**
<https://www.aprona.net/situation-hebdomadaire.html>
- Bulletin de situation hydrologique DREAL Grand-Est**
<http://www.grand-est.developpement-durable.gouv.fr/bulletins-de-situation-hydrologique-r6869.html>
- Bulletin de suivi des étiages DREAL Grand Est**
<http://www.grand-est.developpement-durable.gouv.fr/bulletin-de-suivi-d-etiage-grand-est-a16960.html>

APRONA observatoire de la nappe d'Alsace

**APRONA 28 rue de Herrlisheim
68021 COLMAR**

03 67 82 00 50 - contact@aprona.net

www.aprona.net

Reproduction autorisée sous réserve de la mention de l'origine des données