

BULLETIN HYDROLOGIQUE de la région ALSACE

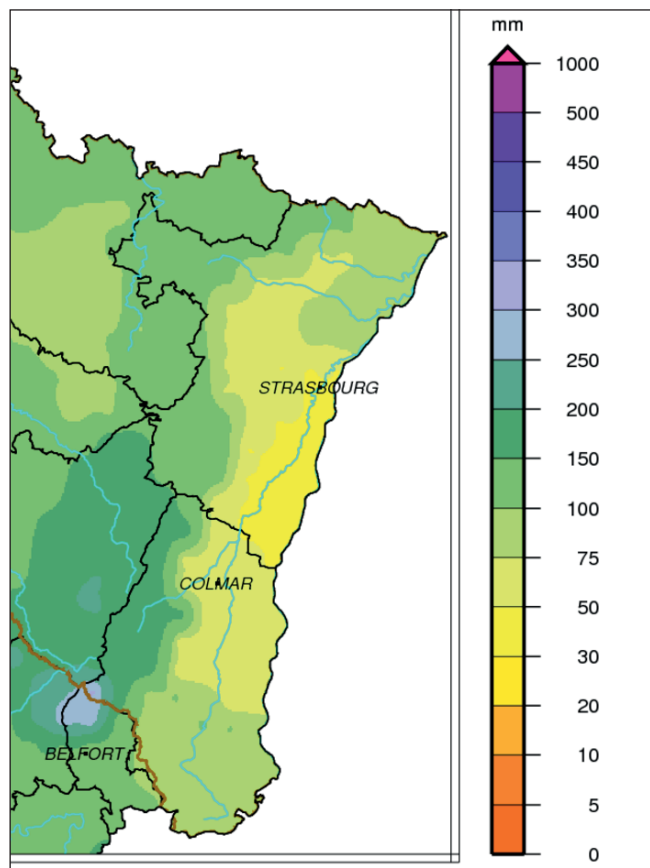
Situation du mois de DECEMBRE 2017



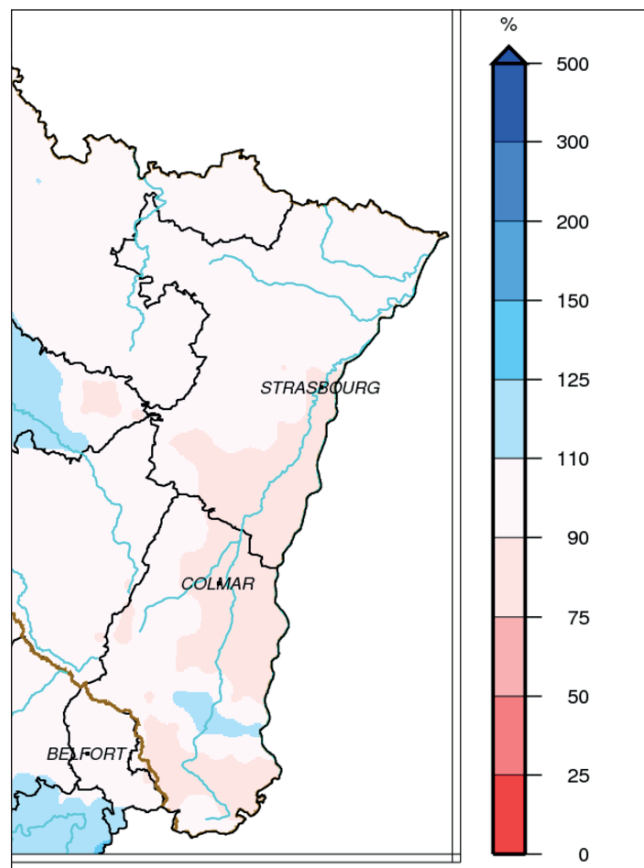
PLUVIOMÉTRIE

Données : Météo France

Evolution des précipitations mensuelles (en mm) et rapports à la normale (en %)



Précipitations de décembre 2017



Rapports à la normale pour décembre 2017

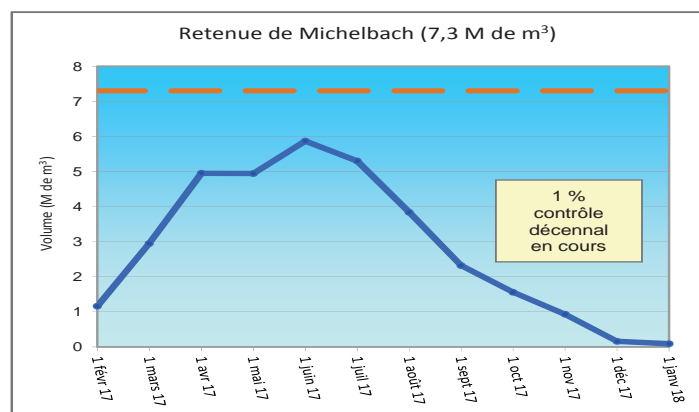
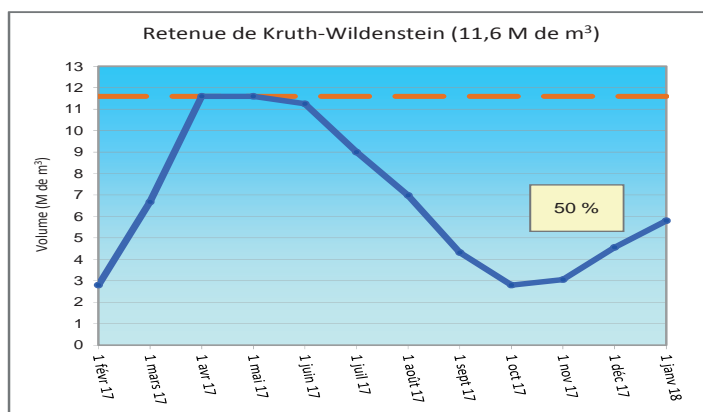
La pluviométrie du mois de décembre 2017 est très légèrement déficitaire pour l'Alsace (-3 %). A noter que sur l'ensemble de l'année, le déficit atteint -12 % avec un cumul moyen de précipitations de l'ordre de 787 mm.

En décembre, plus de la moitié des pluies sont apparues lors de la seconde décennie, en partie sous forme de neige en altitude. Le gradient plaine-relief est bien marqué ; les cumuls sont compris entre 30 mm et 150 mm pour le Bas-Rhin et entre 50 mm et 200 mm pour le relief haut-rhinois.

RÉSERVOIRS

Données : Conseil Départemental 68

Evolution des volumes de remplissage (en M de m³)



Légende :



12 derniers mois



Plein

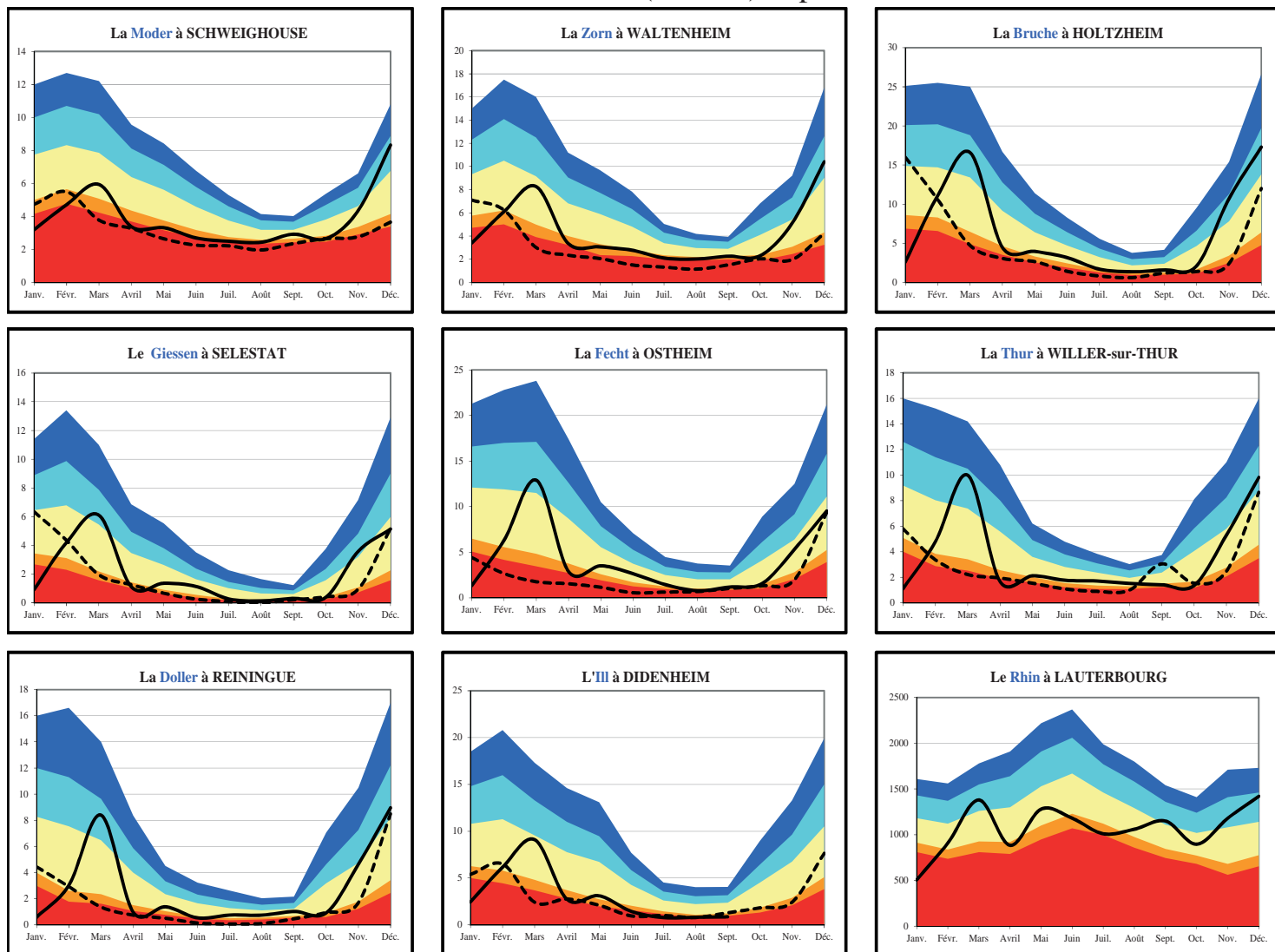


Pourcentage du remplissage

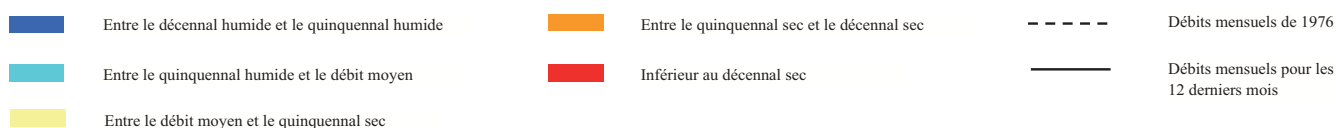
DÉBITS DES COURS D'EAU

Données : DREAL Grand Est

Evolution des débits mensuels (en m³/s) et périodes de retour



Débits de période de retour :



Bassins	Affluents de l'III (Bruche, Giessen, Fecht, Thur, Lauch et Doller)	III amont (Sundgau)	Affluents du Rhin (Zorn, Moder et III à Strasbourg)	Rhin
Hydraulicité	1.0	-	1.2	1.3

L'hydraulicité du mois est le rapport entre le débit moyen du mois concerné et la moyenne des débits moyens de ce même mois sur toute la chronologie disponible.

Comme en novembre, les débits moyens mensuels de décembre poursuivent leurs hausses et sont généralement légèrement supérieurs aux débits moyens interannuels.

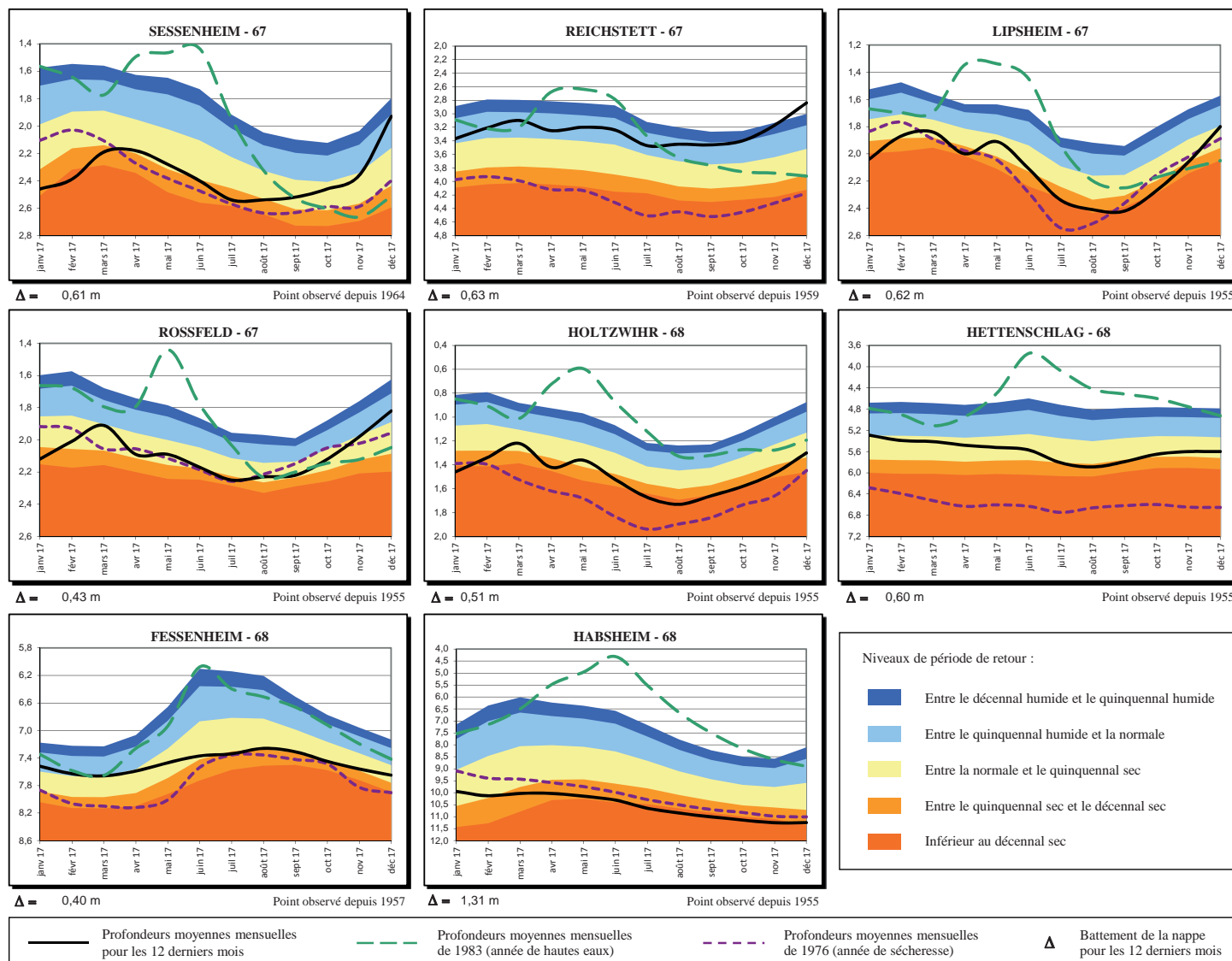
Dans le détail, on note encore un léger déficit sur les cours d'eau du centre Alsace (-12 % sur la Fecht et le Giessen), alors que les cours d'eau du nord Alsace (III à Strasbourg, Bruche ou Moder) ainsi que le Rhin affichent généralement des valeurs environ 15 % à 30 % supérieures aux normales. La donnée mensuelle de l'III amont à Didenheim est encore indisponible ce mois-ci.

Du fait de cette tendance à la hausse depuis deux mois, le débit minimal enregistré pendant 3 jours consécutifs correspond maintenant à des périodes de retour humides sur la totalité des stations et oscille entre 3-5 ans humides sur la plupart des stations, jusqu'à 10 ans humides sur la Bruche et l'III à Strasbourg.

NIVEAUX DE LA NAPPE

Données : APRONA

Profondeurs moyennes mensuelles de la nappe (en m) par rapport au terrain naturel et périodes de retour



Les niveaux moyens de décembre sont en nette hausse par rapport au mois dernier sur pratiquement tout le territoire alsacien. Dans le Bas-Rhin, la hausse des niveaux est conséquente et généralisée, de +16 cm au sud à Rossfeld, à +25 cm au centre à Lipsheim, jusqu'à +43 cm dans l'extrême nord à Sessenheim. Les pluies des 2 derniers mois ont permis de combler les déficits et l'année se termine ainsi avec des moyennes conformes aux normales de saison (Lipsheim, Wissembourg), voire au-dessus de celles-ci : on relève notamment des périodes de retour de 3 ans humides à Rossfeld, 4,5 ans humides à Sessenheim, ou encore 6 ans humides à Haguenau. Dans le Haut-Rhin, la tendance à la hausse est moins marquée, elle est de mise surtout au nord avec +17 cm à Holtzwihr et dans le secteur de la Thur (+24 cm à Cernay). Ailleurs, en centre plaine et dans le Sundgau oriental, les niveaux sont stables par rapport à novembre. Les seuls secteurs encore en baisse sont ceux situés à proximité du Rhin (-9 cm à Fessenheim). Les niveaux restent partout en dessous des normales saisonnières, avec des périodes de retour variant de 3 à 4 ans secs à Holtzwihr, Hettenschlag et Fessenheim, au quinquennal sec à Wittenheim, 9 ans secs à Habsheim, jusqu'à 13 ans secs à Cernay.

SYNTHÈSE

Dans la continuité du mois précédent, les précipitations (dans la normale) du mois de décembre 2017 permettent de finir l'année en hausse autant au niveau des réservoirs vosgiens (hors Michelbach en contrôle décennal), qu'au niveau des cours d'eau et des nappes phréatiques. Cette hausse permet aux nappes et cours d'eau de terminer 2017 dans les moyennes interannuelles bien que le bilan annuel risque d'être déficitaire à tous les niveaux.

DREAL Grand Est 14 rue du Bataillon de marche n°24 - BP 81005/F - 67070 Strasbourg Cedex - Tél. : 03.88.13.05.00 - Fax : 03.88.13.06.50
 3 rue Fleischhauer Cité Administrative 68000 COLMAR - Tél. : 03.89.24.82.22 - Port. : 06.34.18.59.82

Internet : <http://www.alsace.developpement-durable.gouv.fr>

APRONA 28 rue de Herrlisheim - 68021 COLMAR - Tél. : 03 68 340 300 - Fax : 03 68 340 302 - mél. : contact@aprona.net

Reproduction autorisée sous réserve de la mention de l'origine des données

Internet : <http://www.aprona.net>