

# BULLETIN HYDROLOGIQUE de la région ALSACE

## Situation du mois de DECEMBRE 2018



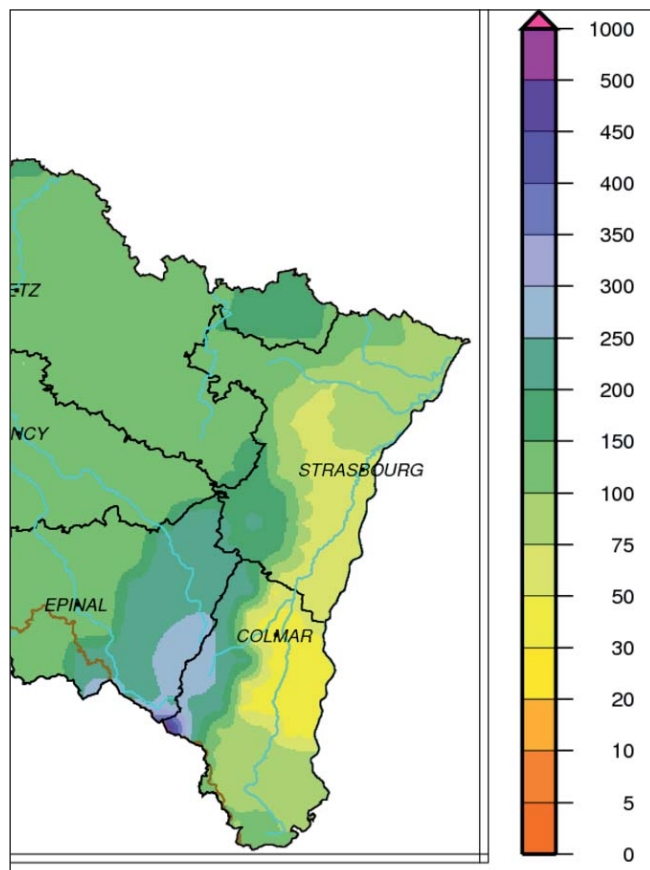
0 10 20 km



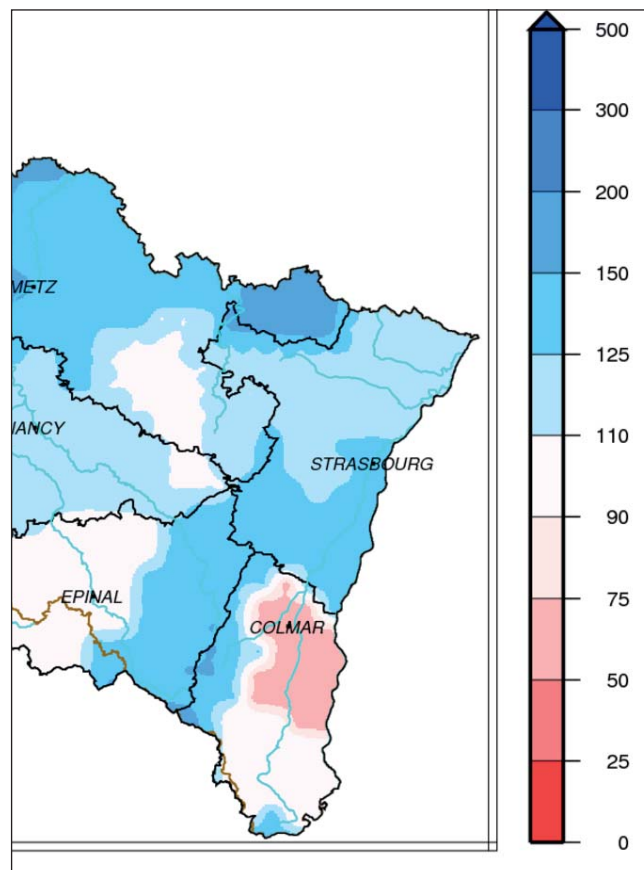
# PLUVIOMÉTRIE

Données : Météo France

Evolution des précipitations mensuelles (en mm) et rapports à la normale (en %)



Précipitations de décembre 2018



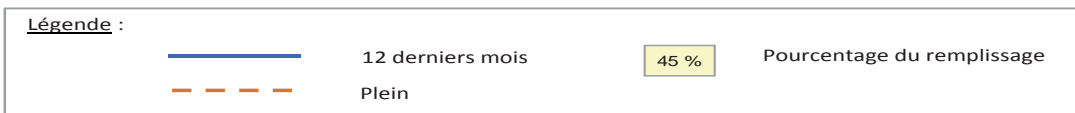
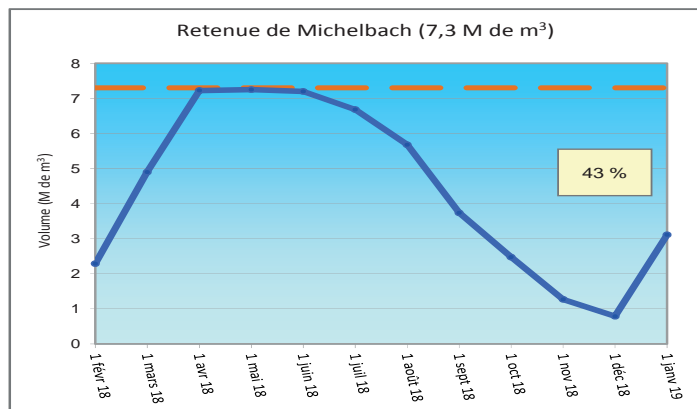
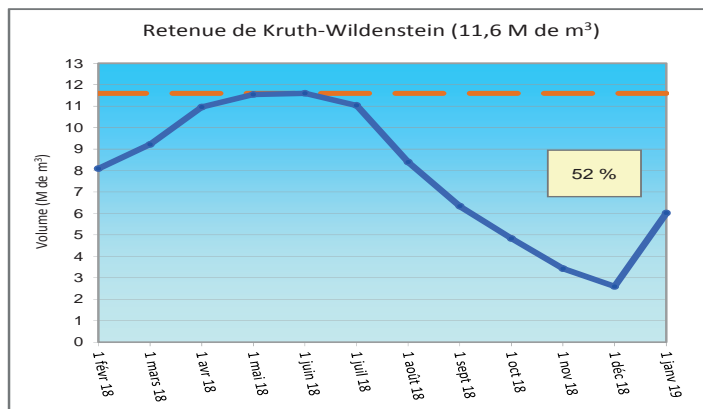
Rapports à la normale pour décembre 2018

Le cumul de précipitations en Alsace pour le mois de décembre est en moyenne de 102 mm, ce qui représente, pour la première fois depuis mai, un excédent de 15 %. Sur l'année 2018, ce cumul agrégé est de 763 mm, soit un déficit global de 15 %. Ils représentent entre 30 et 150 mm en plaine, entre 150 et 250 mm sur le relief vosgien, voire 300 mm sur le haut relief. Le bilan par rapport à la normale est excédentaire pour le Bas-Rhin, compris entre 110 % et 125 % sur la moitié nord, mais plus accentué de 125 % à 150 % sur la moitié sud. Le bilan est plus hétérogène dans le Haut-Rhin ; déficitaire en plaine dans le secteur sud de Colmar, de 10 % à 50 %, proche de la normale au sud de Mulhouse et excédentaire de 110 % à 150 % sur une frange ouest et à l'extrême sud du département.

# RÉSERVOIRS

Données : Conseil Départemental 68

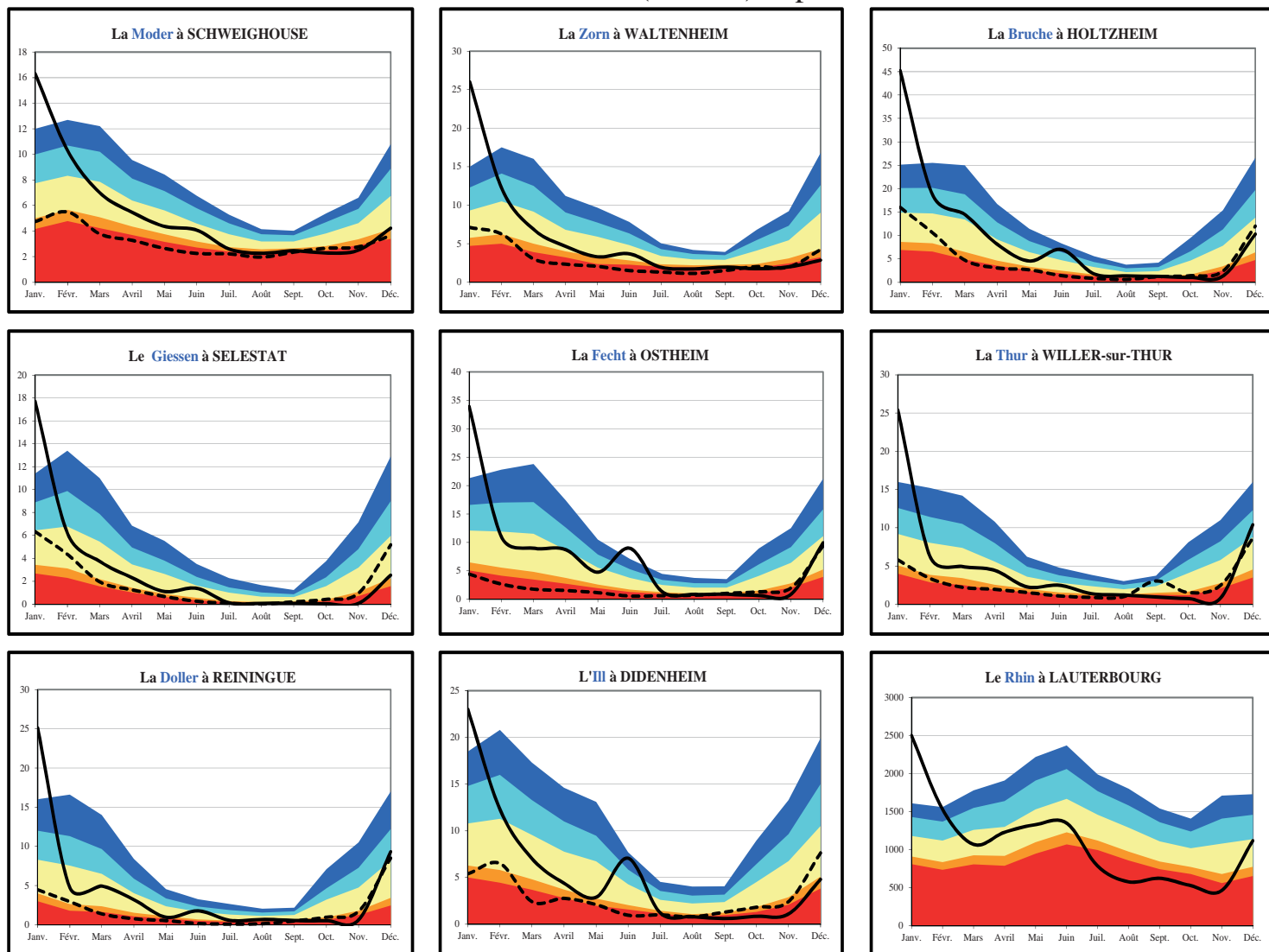
Evolution des volumes de remplissage (en M de m<sup>3</sup>)



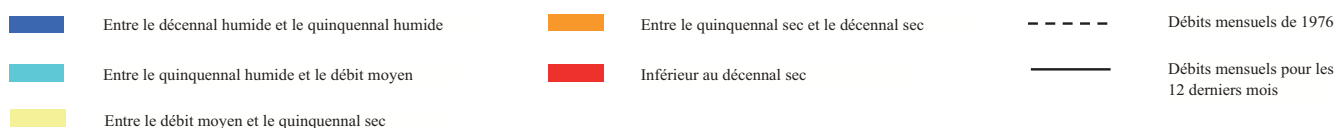
# DÉBITS DES COURS D'EAU

Données : DREAL Grand Est

Evolution des débits mensuels (en m<sup>3</sup>/s) et périodes de retour



Débits de période de retour :



Bassins	Affluents de l'III (Bruche, Giessen, Fecht, Thur, Lauch et Doller)	III amont (Sundgau)	Affluents du Rhin (Zorn, Moder et III à Strasbourg)	Rhin
Hydraulicité	0.9	0.4	0.6	1.0

L'hydraulicité du mois est le rapport entre le débit moyen du mois concerné et la moyenne des débits moyens de ce même mois sur toute la chronologie disponible.

Les pluies du mois de décembre ont permis une augmentation généralisée des débits moyens mensuels sur l'ensemble des cours d'eau du bassin du Rhin.

Les rivières issues des massifs vosgiens (Thur, Doller, Fecht, Doller ou Bruche) et Alpin (Rhin) retrouvent des hydraulicités proches des normales entraînant, par propagation, des débits conformes aux moyennes sur l'III en plaine.

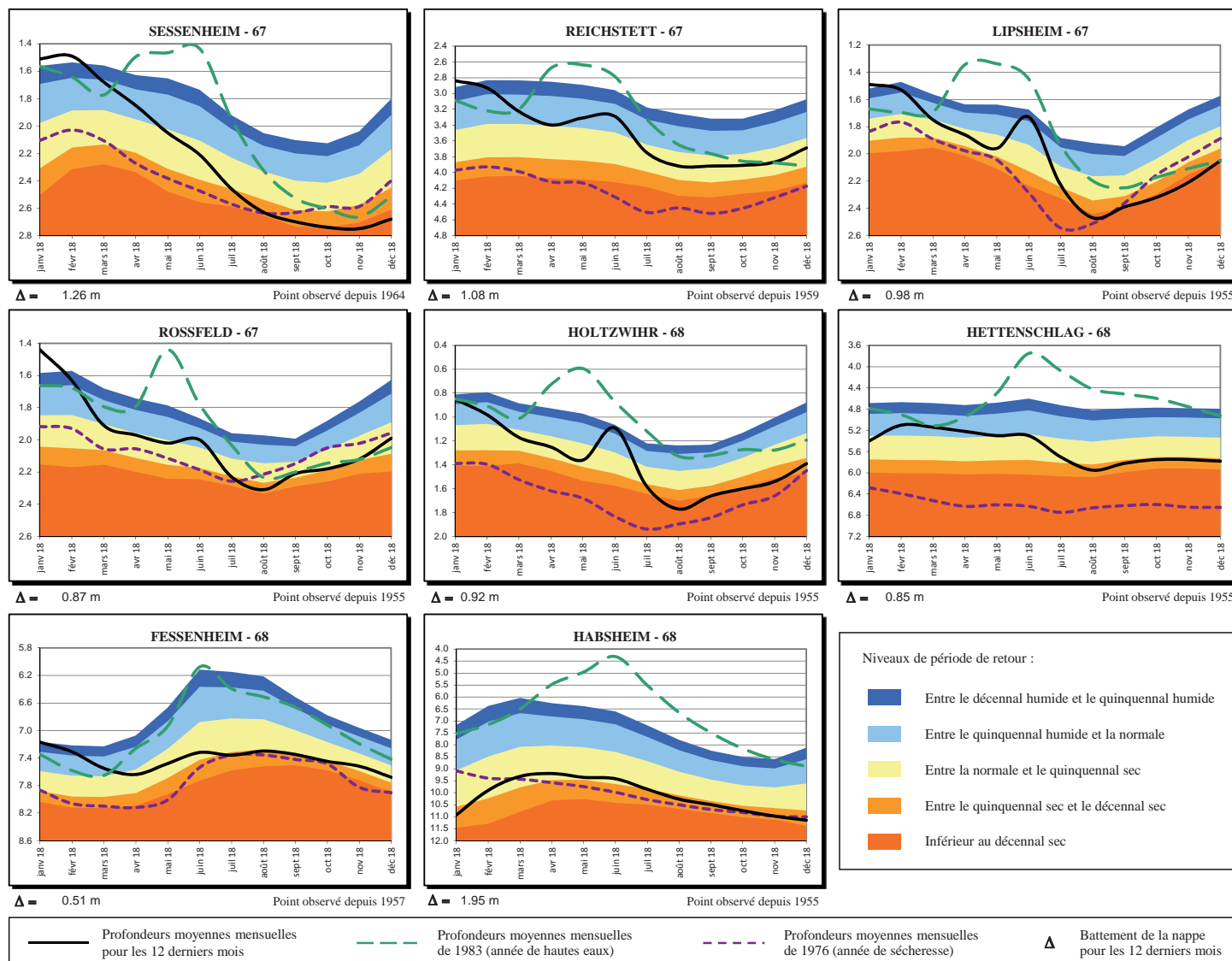
Sur les autres secteurs (III amont, Giessen, Moder ou Zorn) la situation s'améliore mais les débits observés sont encore déficitaires (entre -40 et -60 % selon les cours d'eau).

Sur le bassin du Rhin le débit minimal enregistré pendant 3 jours consécutifs se situe pour la plupart des stations en tout début de mois avant les pluies. Les périodes de retour restent donc très sèches jusqu'à des valeurs décennales.

# NIVEAUX DE LA NAPPE

Données : APRONA

Profondeurs moyennes mensuelles de la nappe (en m) par rapport au terrain naturel et périodes de retour



Les niveaux moyens de décembre sont en hausse par rapport à ceux du mois de novembre dans la majeure partie de l'Alsace, à l'exception de quelques secteurs du Haut-Rhin.

Dans le Bas-Rhin, les moyennes sont en hausse, de +7 cm à Sessenheim, +12-13 cm à Haguenau et Rossfeld, +16-18 cm à Lipsheim et Reichstett, jusqu'à +20 cm à Wissembourg. Elles restent cependant partout inférieures aux normales de saison. Les périodes de retour s'échelonnent d'env. 3 ans sec (Reichstett), à 14 ans sec (Sessenheim), jusqu'à 60 ans sec à Haguenau, où le déficit cumulé de ces derniers mois n'a pas encore été comblé.

Dans le Haut-Rhin, l'évolution des niveaux est plus contrastée : hausse dans la partie nord (+15 cm à Holtzwihr) et le secteur de la Thur (+12 cm à Cernay), en légère baisse en centre plaine (-3 cm à Hettenschlag) et en bordure ouest à hauteur de Colmar (-9 cm à Wintzenheim), en baisse plus accentuée dans les secteurs le long du Rhin et le Sundgau oriental (-17 cm à Fessenheim et Habsheim). Les périodes de retour vont de 3.5 ans sec (Fessenheim) à 6 ans sec (Holtzwihr ou Hettenschlag), jusqu'à 9 ans sec à Wintzenheim.

## SYNTHÈSE

Le cumul de précipitations en décembre est excédentaire (+15 %) pour la première fois depuis mai, permettant ainsi une augmentation généralisée des débits des cours d'eau, surtout sur les rivières issues du massif vosgien, l'Ill en plaine et sur le Rhin. Ailleurs (Ill amont, Giessen, Moder ou Zorn), les débits restent déficitaires entre 40 et 60 %. Les réservoirs (Kruth et Michelbach) sont à moitié pleins. Les niveaux de nappe sont également en hausse, presque sur toute l'Alsace, sauf dans quelques secteurs du Haut-Rhin, alors que les moyennes demeurent encore partout inférieures aux normales saisonnières.

**DREAL Grand Est** 14 rue du Bataillon de marche n°24 - BP 81005/F - 67070 Strasbourg Cedex - Tél. : 03.88.13.05.00 - Fax : 03.88.13.06.50  
3 rue Fleischhauer Cité Administrative 68000 COLMAR - Tél. : 03.89.24.82.22 - Port. : 06.34.18.59.82

Internet : <http://www.grand-est.developpement-durable.gouv.fr>

**APRONA** 28 rue de Herrlisheim - 68021 COLMAR - Tél. : 03 68 340 300 - Fax : 03 68 340 302 - mél. : [contact@aprona.net](mailto:contact@aprona.net)

Reproduction autorisée sous réserve de la mention de l'origine des données

Internet : <http://www.aprona.net>