

Synthèse

Les cumuls de précipitations en Alsace au mois de décembre affichent un déficit de 13 %, qui se réduit par rapport au mois dernier, avec des valeurs comprises entre 25 et 200 mm.

Les débits moyens des cours d'eau alsaciens remontent en se rapprochant des normales, mais restent encore inférieurs dans la plaine haut-rhinoise. Les déficits sont de -10 % pour le Rhin, -20 % en moyenne pour les affluents de l'III, -26 % pour l'III amont, jusqu'à -37 % pour la Zorn.

Les niveaux moyens de la nappe sont comparables à ceux du mois dernier, en légère hausse ou stables dans le Bas-Rhin et globalement toujours en baisse dans le Haut-Rhin. Les niveaux se maintiennent ainsi autour des normales de saison, souvent très proches de celles-ci, avec des variations extrêmes entre le quinquennal sec et le quinquennal humide.

La pluviométrie

Evolution des précipitations mensuelles (en mm) et rapport à la normale (en %)

Le cumul de précipitations agrégées au mois de décembre en Alsace est de 77 mm, soit un déficit global de 13 % par rapport à la normale de référence 1981-2010. Même si le mois de décembre est le plus arrosé depuis le mois d'août 2021, il l'est encore insuffisamment comparé aux valeurs statistiques.

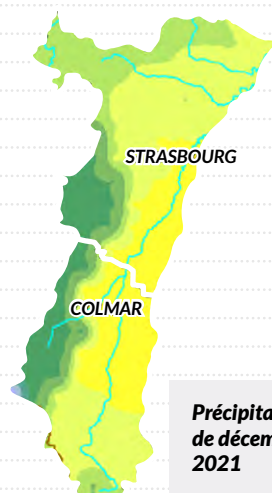
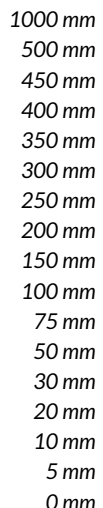
Pour le Bas-Rhin, les cumuls sont globalement compris

entre 35 et 75 mm sur la majorité du département et jusqu'à 100 mm sur la bordure ouest, localement 180 mm sur le relief (secteur sud-ouest). Pour le Haut-Rhin, les cumuls varient entre 25 et 75 mm sur la plaine rhénane ou le piémont et entre 100 et 200 mm sur le relief vosgien (363 mm à Sewen - Lac d'Alfeld).

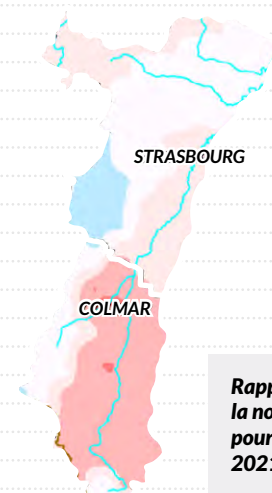
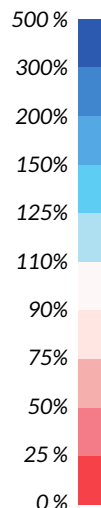
Le bilan est encore inférieur aux normales saisonnières sur toute l'Alsace, mais le déficit se réduit fortement, avec -4 % pour le Bas-Rhin et -25 % pour le Haut-Rhin.

Tendances mensuelles

-  La Pluviométrie
-  Les Cours d'eau
-  La Nappe



Précipitations de décembre 2021



Rapport à la normale pour déc. 2021

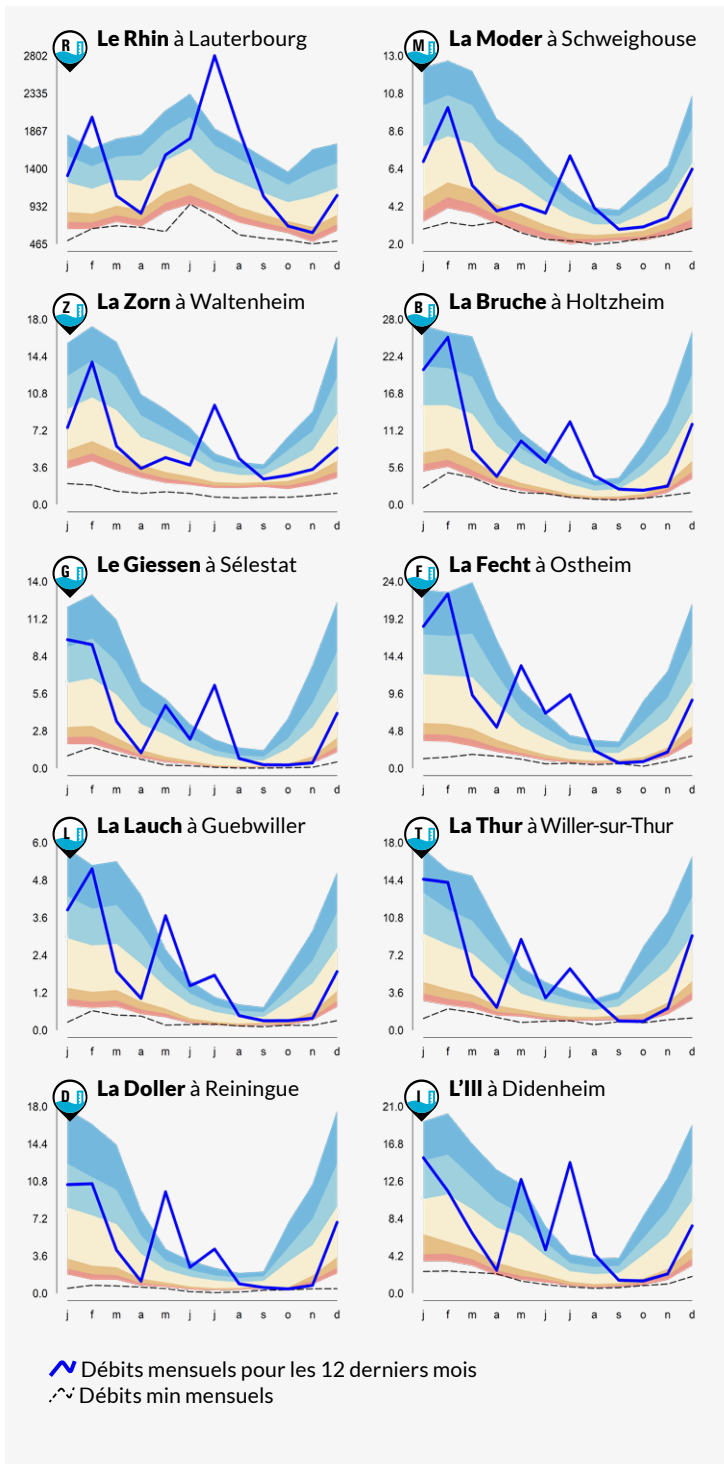
Les cours d'eau

L'hydraulicité du mois est le rapport entre le débit moyen du mois concerné et la moyenne des débits moyens de ce même mois sur toute la chronologie disponible.

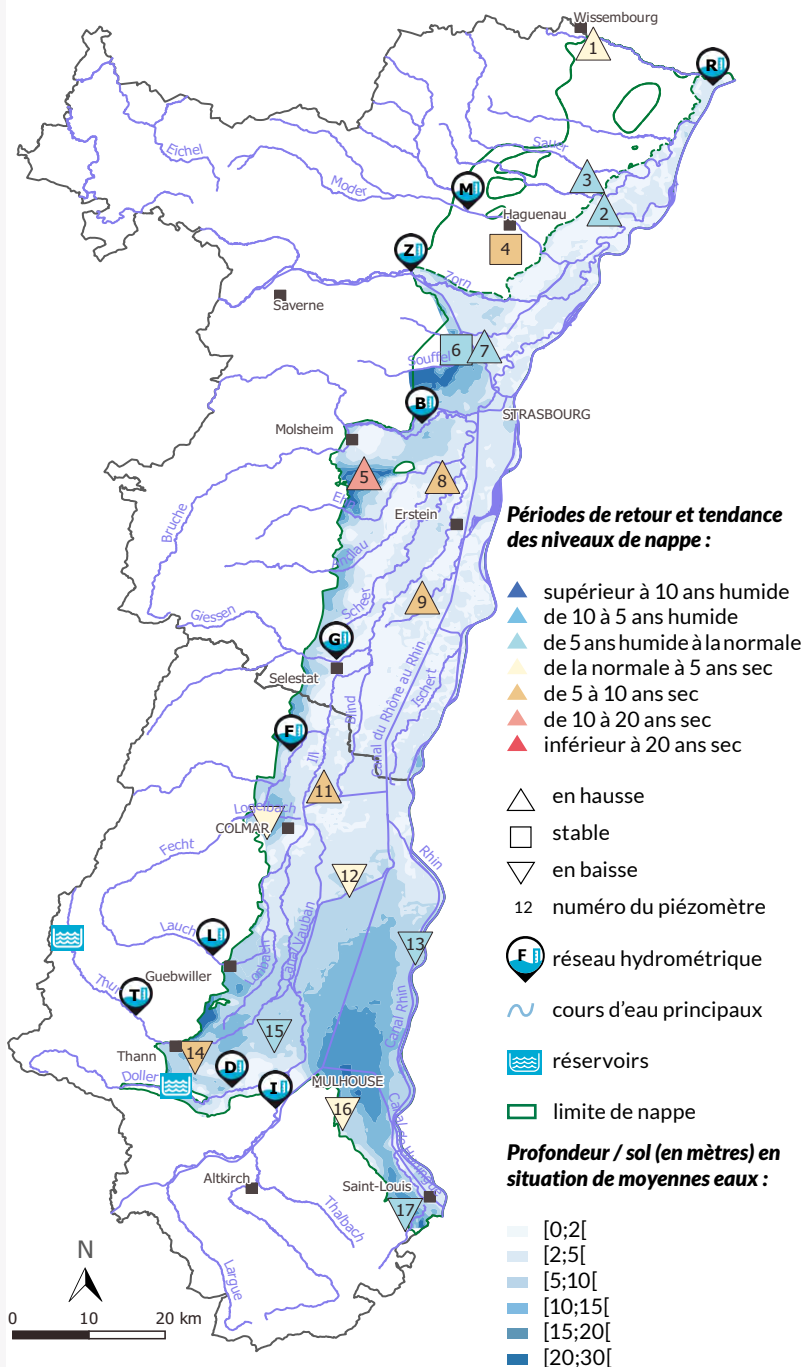
Bassins	Affluents de l'III (Bruche, Giessen, Fecht, Thur, Lauch et Doller)	III Amont (Sundgau)	Affluents du Rhin (Zorn, Moder)	Rhin
Hydraulicité	0.8	0.7	0.8	0.9

Les cours d'eau

Évolution des débits mensuels en (m³/s) et périodes de retour 10 stations hydrométriques de référence



Carte de situation des stations de mesures et évolution des niveaux de nappe



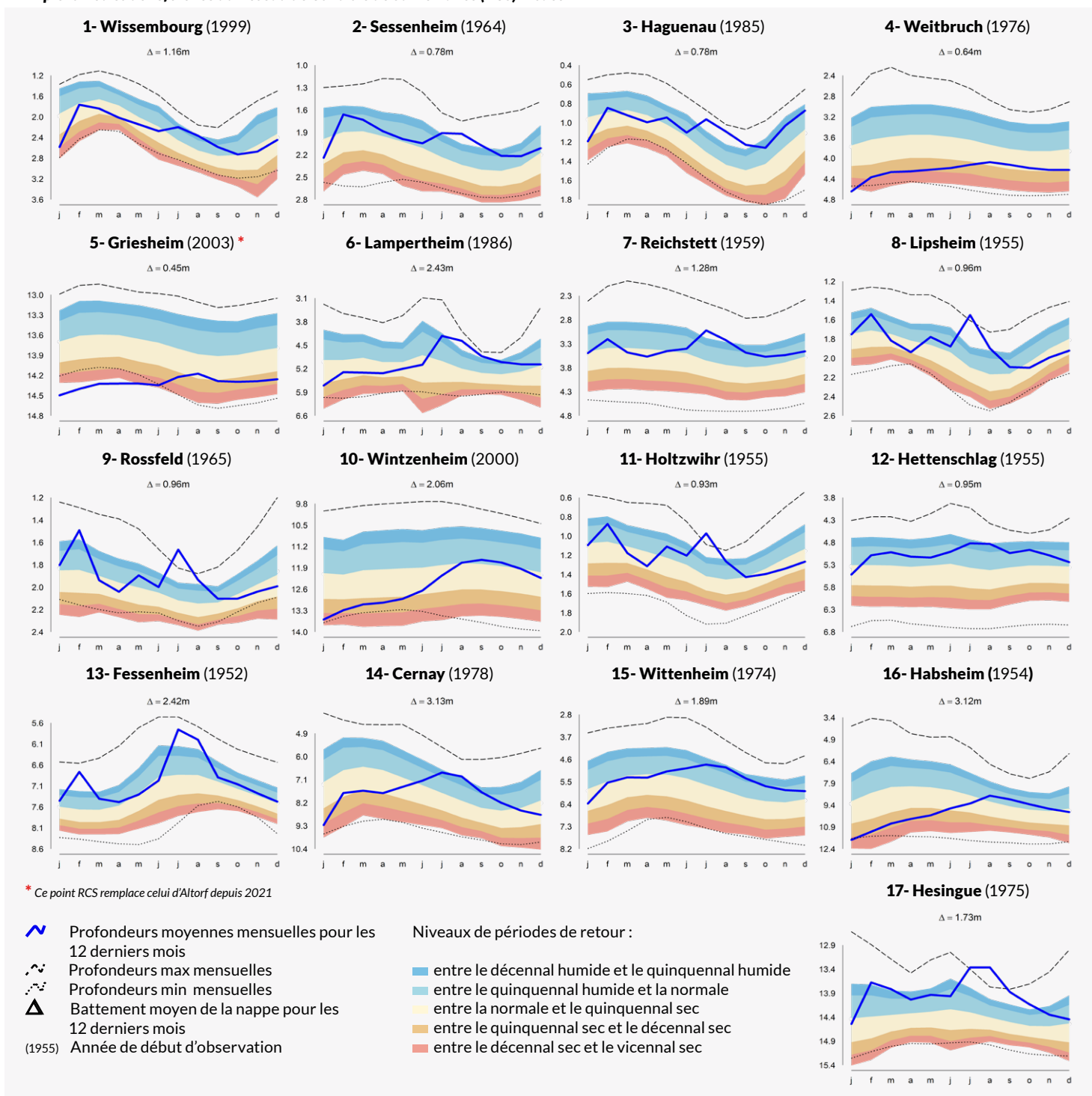
Données : APRONA, BD CARTHAGE®, BRAR, DREAL Grand Est, Région Grand Est

Sur le bassin du Rhin, les précipitations observées durant le mois de décembre sont globalement conformes aux normales dans le Bas-Rhin ainsi que sur les reliefs, et encore inférieures ce mois dans la plaine haut-rhinoise. Les hydraulicités relevées sur les cours d'eau du domaine sont proches des normales, car de petites réactions hydrologiques ont été mesurées en début et en fin de mois. On observe une hydraulicité de 0.7 sur l'III amont et une hydraulicité moyenne de 0.8 sur les affluents de l'III (Fecht, Lauch, Thur, Doller, Giessen et Bruche). Le Rhin, l'III de plaine ainsi que la Zorn ou la Moder proposent une hydraulicité moyenne de 0.9.

Sur le bassin du Rhin, le débit moyen minimal enregistré pendant 3 jours consécutifs est proche, ou juste supérieur au médian sur la plupart des stations.

La nappe

Profondeurs moyennes mensuelles de la nappe (en m) par rapport au terrain naturel et périodes de retour
17 piézomètres de référence du Réseau de Contrôle de Surveillance (RCS) Alsace



▲ L'évolution des niveaux moyens de décembre par rapport au mois précédent est contrastée en Alsace selon les secteurs.

Dans le Bas-Rhin, les niveaux sont globalement en hausse, autour de +6 cm sur la moitié sud (Lipsheim et Rossfeld), +8 cm à Reichstett, de +11 cm (Sessenheim) au nord à +22 cm (Wissembourg) sur le Pliocène de Haguenau, et sont plutôt stables à Weitbruch ou Lampertheim. Malgré les hausses relevées, la situation est comparable à celle de novembre, avec des niveaux qui restent proches du quinquennal sec (Rossfeld, Lipsheim, Weitbruch), voire un peu plus bas à Griesheim (7 ans sec), mais les niveaux remontent ailleurs au-dessus des normales (Sessenheim), parfois jusqu'au quinquennal humide comme à Haguenau ou Reichstett.

Dans le Haut-Rhin, la baisse constatée en novembre se poursuit en cette fin d'année 2021, à l'exception toujours d'un large secteur au nord de Colmar (de +7 cm sur Holtzwihr à +15 cm sur Guémar). Les secteurs en baisse sont ceux de la Fecht (-29 cm à Wintzenheim), du Sundgau oriental (-22 cm à Habsheim), de la Thur (-21 cm à Cernay), ainsi que le long du Rhin (-19 cm à Fessenheim) et en centre plaine (-15 cm à Hettenschlag). Les niveaux restent principalement autour des normales saisonnières (Wintzenheim, Habsheim, Fessenheim) ou très légèrement au-dessus de celles-ci (Wittenheim, Hettenschlag, Héisingue).

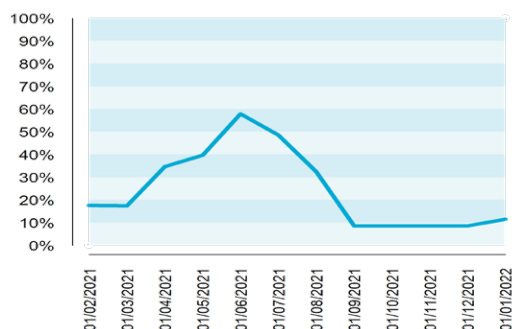
Les réservoirs

Évolution des volumes de remplissage (en Millions de m³)

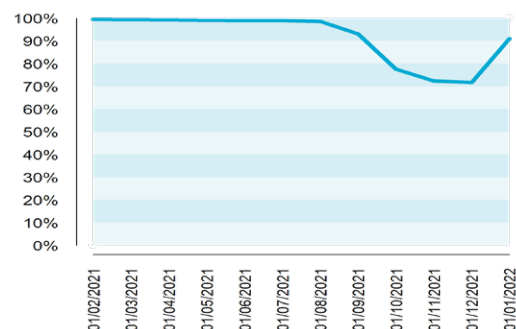
2 retenues d'eau de référence

▲ La retenue de Michelbach, destinée à l'alimentation en eau potable, affiche un niveau en hausse par rapport au mois dernier, avec un taux de remplissage de 91 %. Pour le barrage de Kruth, destiné au soutien de l'étiage, le remplissage est également en légère hausse à 1.34 Mm³ par rapport à la situation début décembre (reprise du remplissage), avec un taux proche de 12 %.

Retenue d'eau de Kruth-Wildenstein (11.6 M de m³)



Retenue d'eau de Michelbach (7.3 M de m³)



RETOUR SUR LA SITUATION DE L'AN DERNIER

« Synthèse du BHM de décembre 2020 »

“Le cumul de précipitations en Alsace au mois de décembre présente encore un léger déficit global d'env. 16 %, alors que les parties nord et ouest de la région Grand Est sont excédentaires. Le bilan pluviométrique alsacien est donc toujours déficitaire, compris globalement entre -10 et -25 %, jusqu'à -50 % localement. Les débits moyens des cours d'eau évoluent à la hausse en décembre, mais restent en dessous des normales de saison, avec des déficits proches de -50 % pour les affluents de l'Ill, de -60 % pour les affluents du Rhin, et près de -70 % pour l'Ill amont. Le Rhin quant à lui, conserve un déficit de -20 %.

Les niveaux moyens de la nappe sont plutôt en hausse dans le Bas-Rhin et à l'inverse, plutôt en baisse sur la majeure partie du Haut-Rhin. Les niveaux restent encore partout en Alsace inférieurs aux normales saisonnières.”

+ d'infos

Ma commune :
<https://carto.aprona.net/aprona/macommune>

La nappe en direct :
<https://www.aprona.net/FR/observatoire-eau/acces-aux-donnees/nappe-en-direct.html>

Bulletin de situation hydrologique DREAL Grand-Est :
<http://www.grand-est.developpement-durable.gouv.fr/bulletins-de-situation-hydrologique-r6869.html>

Bulletin de suivi des étiages DREAL Grand Est :
<http://www.grand-est.developpement-durable.gouv.fr/bulletin-de-suivi-d-etiage-grand-est-a16960.html>



APRONA 28 rue de Herrlisheim - 68021 COLMAR - Tél. : 03 67 82 00 50
mél. : contact@aprona.net Internet : <https://www.aprona.net>

Reproduction autorisée sous réserve de la mention de l'origine des données

Partenaires techniques et financiers



Direction régionale
de l'environnement,
de l'aménagement
et du logement

