

## Synthèse

Les cumuls de précipitations en Alsace au mois de décembre sont déficitaires d'environ 30 % par rapport à la normale de référence. Les valeurs sont proches de celles du mois dernier, variant de 30 à 75 mm en plaine et de 75 à 150 mm à l'ouest sur les collines sous-vosgiennes et l'ensemble du relief.

Les débits moyens des cours d'eau de décembre sont en légère hausse par rapport au mois précédent, avec des déficits se rapprochant des moyennes saisonnières. Ils varient de -6 % pour le Rhin (à Lauterbourg), à -7 % pour ses affluents (-8 % Zorn et -6 % Moder) et -8 % pour les affluents de l'III (-17 % Thur et Lauch, -8 % Bruche, -7 % Doller, conforme à la moyenne Fecht et Giessen). L'III amont (à Didenheim) affiche un excédent de +37 %.

L'évolution des niveaux moyens de la nappe est variable selon les secteurs en décembre, avec toutefois une légère tendance globale à la hausse. De ce fait, la majorité des sites restent au-dessus des normales et les secteurs de Griesheim et Habsheim s'en rapprochent.

## La pluviométrie

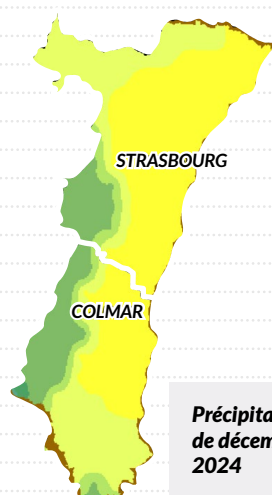
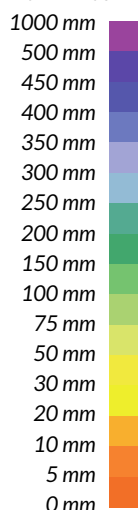
Evolution des précipitations mensuelles (en mm) et rapport à la normale (en %)

Le cumul de précipitations agrégées au mois de décembre en Alsace est d'environ 64 mm, soit un déficit global d'environ -30 % par rapport à la valeur de référence 1991-2020. A l'échelle de la région Grand Est, il est de 75 mm, représentant un déficit de près de 25 % par rapport à la normale. Les extrêmes de la région se retrouvent sur des stations haut-rhinoises, 19.8 mm à Colmar-Meyenheim et 252.8 mm au lac d'Alfeld de Sewen.

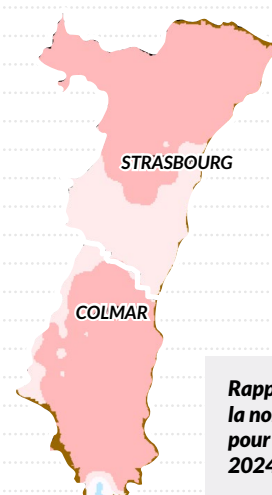
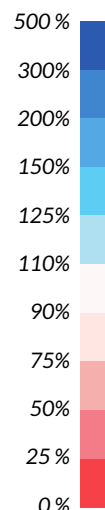
Pour le Bas-Rhin, les cumuls varient comme au mois

dernier de 30 à 50 mm sur une très large moitié Est du département, hormis la pointe nord-ouest (50 à 75 mm) et un petit quart sud-ouest (75 à 150 mm) sur les reliefs vosgiens.

Pour le Haut-Rhin, peu de précipitations du nord-est jusqu'en centre plaine (30 à 50 mm) et un peu plus sur toute la partie sud en dessous de Mulhouse (50 à 75 mm). Comme à l'accoutumée, la bordure ouest et les reliefs vosgiens ont été les plus arrosés, entre 75 et 150 mm en moyenne. Les bilans sont, comme en novembre, déficitaires sur les 2 départements alsaciens, avec -29 % pour le Haut-Rhin et -31 % pour le Bas-Rhin.



Précipitations de décembre 2024



Rapport à la normale pour déc. 2024

## Les cours d'eau

L'hydraulicité du mois est le rapport entre le débit moyen du mois concerné et la moyenne des débits moyens de ce même mois sur toute la chronologie disponible.

Bassins	Affluents de l'III (Bruche, Giessen, Fecht, Thur, Lauch et Doller)	III Amont (Sundgau)	Affluents du Rhin (Zorn, Moder)	Rhin
Hydraulicité	0.92	1.37	0.93	1.06

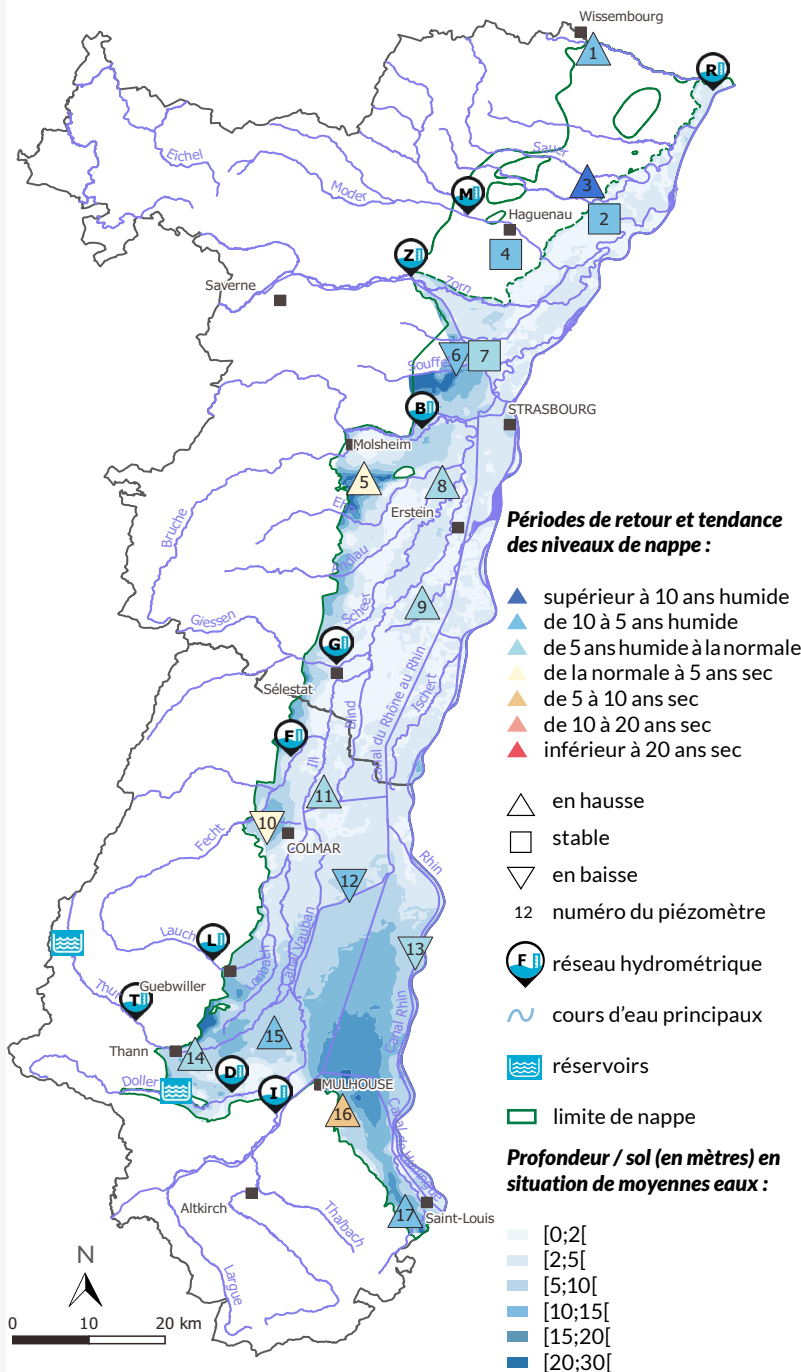
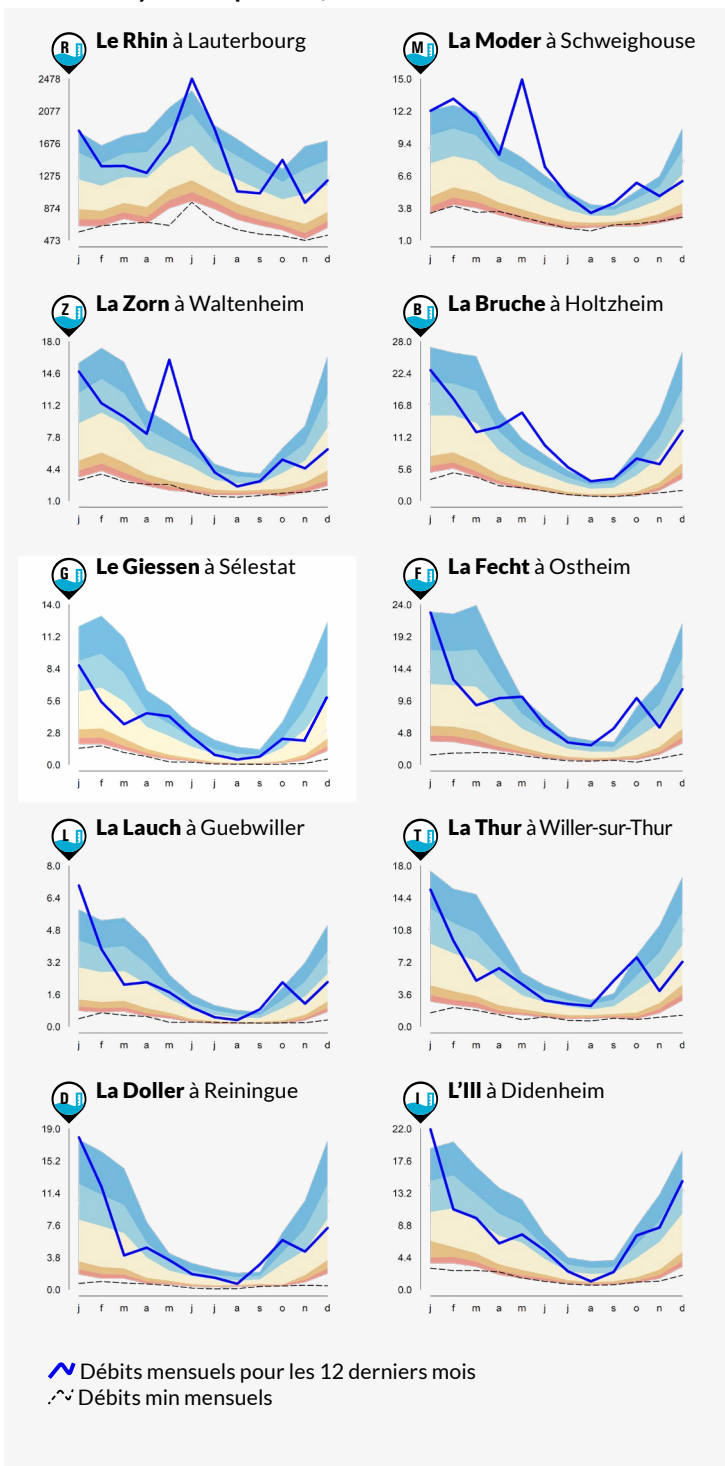
## Tendances mensuelles

-  La Pluviométrie
-  Les Cours d'eau
-  La Nappe

## Les cours d'eau

Évolution des débits mensuels en (m<sup>3</sup>/s) et périodes de retour 10 stations hydrométriques de référence

## Carte de situation des stations de mesures et évolution des niveaux de nappe



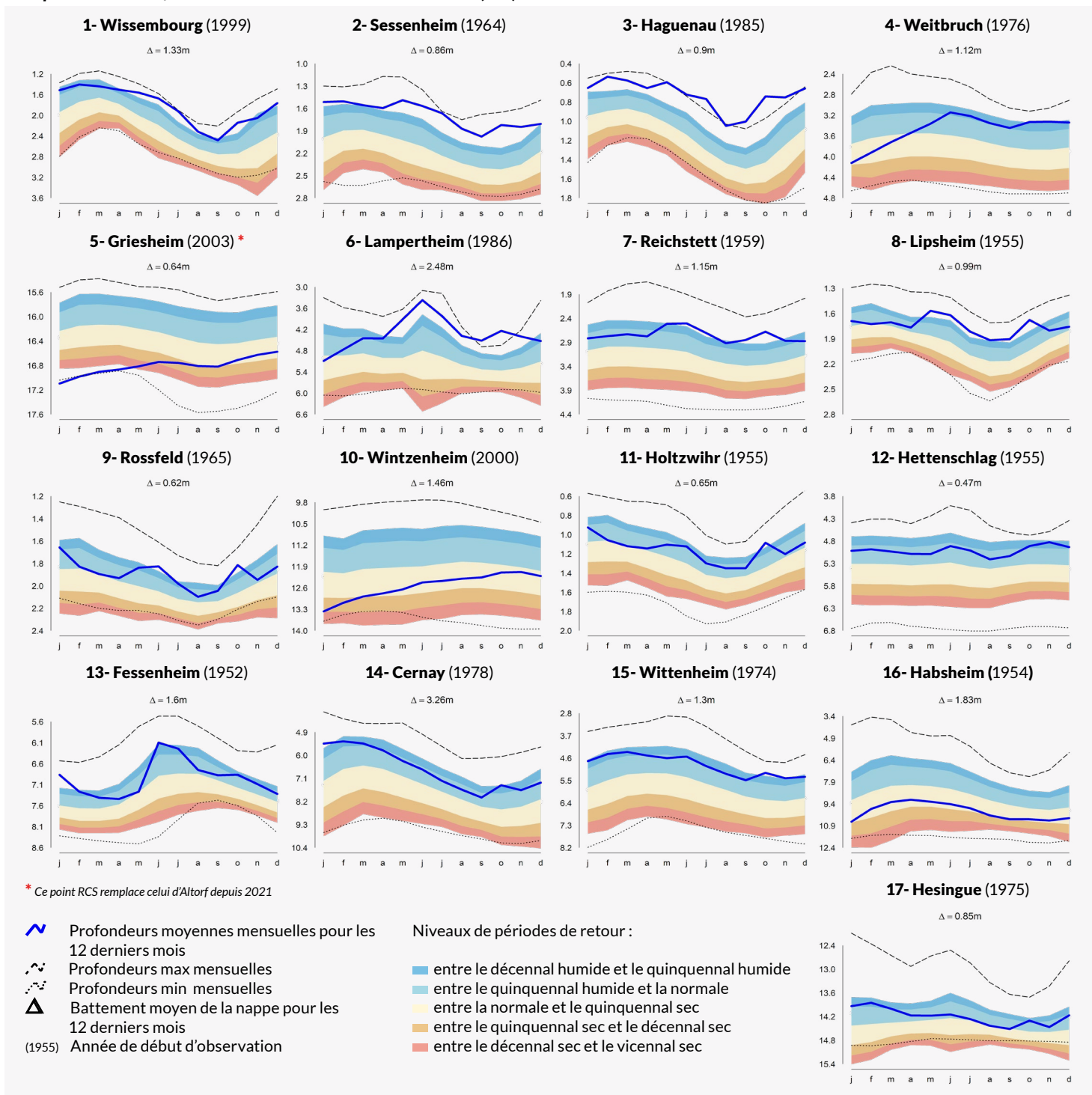
Sur le bassin du Rhin, les pluies du mois de décembre 2024 sont légèrement déficitaires sur l'ensemble de l'Alsace. Dans le Sundgau, des cumuls ponctuellement plus importants ont été observés avant Noël.

A l'image du mois de novembre, les hydraulicités sont généralement proches des moyennes mensuelles interannuelles pour un mois de décembre. La station de Didenheim (Ill amont) propose une hydraulicité de 1.3 avec un excédent de 37 %. Les autres stations sont soit conformes à la moyenne (Fecht, Giessen), soit légèrement en dessous de celle-ci. Le Rhin est, quant à lui, très légèrement excédentaire (+6 % à Lauterbourg).

Sur le bassin du Rhin, les débits moyens minimaux enregistrés pendant 3 jours consécutifs sont plutôt hauts dans le Haut-Rhin et sur l'III de plaine (supérieur au quinquennal humide). Sur les autres stations, des valeurs légèrement supérieures au médian sont observées.

**La nappe**

**Profondeurs moyennes mensuelles de la nappe (en m) par rapport au terrain naturel et périodes de retour**  
**17 piézomètres de référence du Réseau de Contrôle de Surveillance (RCS) Alsace**



▲ L'évolution des niveaux moyens de décembre est variable selon les secteurs par rapport au mois de novembre en Alsace, avec cependant une tendance un peu plus marquée à la hausse.

Dans le Bas-Rhin, les niveaux sont stables au nord sur Sessenheim, ainsi qu'à Weitbruch et au nord de Strasbourg (Reichstett). Ils baissent de -12 cm en bordure à Lampertheim. Ailleurs, les niveaux sont en hausse au nord sur le Pliocène à Wissembourg (+29 cm) ou Haguenau (+10 cm) et plus au sud, de +5 cm à +12 cm (Lipsheim, Griesheim, Rossfeld, Baldenheim). Pour les périodes de retour, Griesheim-près-Molsheim et Rossfeld restent juste au-dessus de la moyenne, les secteurs de Reichstett et Lipsheim sont entre 3 et 5 ans humide. Les autres se maintiennent ou baissent en niveaux hauts, avec 9 ans humide à Sessenheim, Baldenheim ou Weitbruch, 15 ans humide à Wissembourg

et encore très haut à Haguenau (au-delà de 50 ans humide).

Dans le Haut-Rhin, les niveaux sont en baisse de -11 cm en centre plaine, -13 cm en zone de bordure à Wintzenheim et -23 cm le long du Rhin à Fessenheim. La hausse est présente partout ailleurs, +5 cm à Wittenheim, +8 cm à Illhaeusern, +12 cm à Holtzwihr, +17 cm à Habsheim, +23 cm à Guémar et +35 cm à Cernay. Les périodes de retour sont quasiment les mêmes qu'en novembre, avec 3 ans sec à Habsheim, juste au-dessus de la normale à Illhaeusern, Wintzenheim (Fecht), ainsi qu'à Holtzwihr, entre 3 et 5 ans humide à Fessenheim et Cernay, et toujours des niveaux hauts à Guémar et Hettenschlag (6 ans humide) ou Wittenheim (8 ans humide).

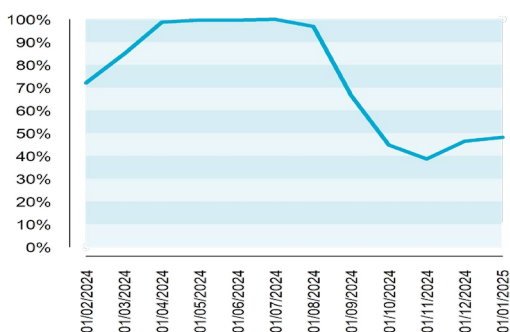
## Les réservoirs

### Évolution des volumes de remplissage (en Millions de m<sup>3</sup>)

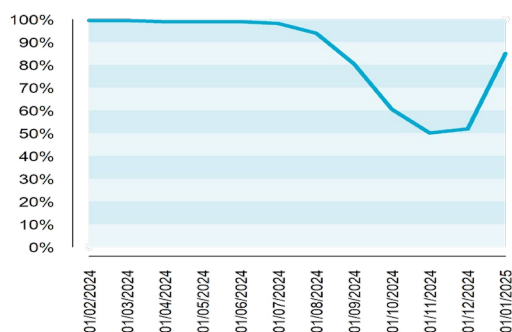
#### 2 retenues d'eau de référence

▲ La retenue de Michelbach, destinée à l'alimentation en eau potable, est en nette hausse rapport au mois dernier, avec un taux de remplissage au 1er janvier de 85 %. Le débit de restitution au Michelbach se limite au débit environnemental du cours d'eau et le remplissage de la retenue se poursuit. Pour le barrage de Kruth, le niveau observé au 1er janvier est quasiment le même par rapport à celui de début décembre, avec un taux de remplissage du barrage à 48 %, soit un volume d'environ 5.60 Mm<sup>3</sup>.

Retenue d'eau de Kruth-Wildenstein (11.6 M de m<sup>3</sup>)



Retenue d'eau de Michelbach (7.3 M de m<sup>3</sup>)



### RETOUR SUR LA SITUATION DE L'AN DERNIER

#### « Synthèse du BHM de Décembre 2023 »

“Les cumuls de précipitations en Alsace au mois de décembre sont quasiment conformes à la normale de référence (-2 %). Les valeurs sont comprises entre 30 et 100 mm sur la majeure partie de la région, à l'exception des reliefs qui ont été un peu plus arrosés.

Les débits moyens des cours d'eau de décembre restent excédentaires et assez élevés sur l'ensemble des cours d'eau alsaciens. Les excédents varient de +27 % pour l'Ill amont, à +60 % pour les affluents du Rhin (+80 % Zorn et +40 % Moder), +94 % en moyenne pour les affluents de l'Ill (+65 % Doller, +80 % Thur et Bruche, +90 % Giessen, +115 % Lauch, +118 % Fecht) et +119 % pour le Rhin à Lauterbourg.

Les niveaux moyens de la nappe en décembre sont encore en hausse par rapport au mois dernier. Les situations par rapport aux normales saisonnières restent comparables à celles du mois dernier et toujours très contrastées selon les secteurs, avec des niveaux variant de très bas (Griesheim, Wintzenheim), jusqu'à très hauts (Fessenheim, Guémar, Baldenheim).”

#### + d'infos

Ma commune :

 <https://carto.aprona.net/aprona/macommune/>

La nappe en direct :

 <https://www.aprona.net/FR/observatoire-eau/acces-aux-donnees/nappe-en-direct.html>

Carte de situation hebdomadaire :

 <https://www.aprona.net/situation-hebdomadaire.html>

Bulletin de situation hydrologique DREAL Grand-Est :

 <http://www.grand-est.developpement-durable.gouv.fr/bulletins-de-situation-hydrologique-r6869.html>

Bulletin de suivi des étiages DREAL Grand Est :

 <http://www.grand-est.developpement-durable.gouv.fr/bulletin-de-suivi-d-etiage-grand-est-a16960.html>



APRONA 28 rue de Herrlisheim - 68021 COLMAR - Tél. : 03 67 82 00 50  
mél. : contact@aprona.net Internet : <https://www.aprona.net>

Reproduction autorisée sous réserve de la mention de l'origine des données

#### Partenaires techniques et financiers



Direction régionale  
de l'environnement,  
de l'aménagement  
et du logement

