

BULLETIN HYDROLOGIQUE de la région ALSACE

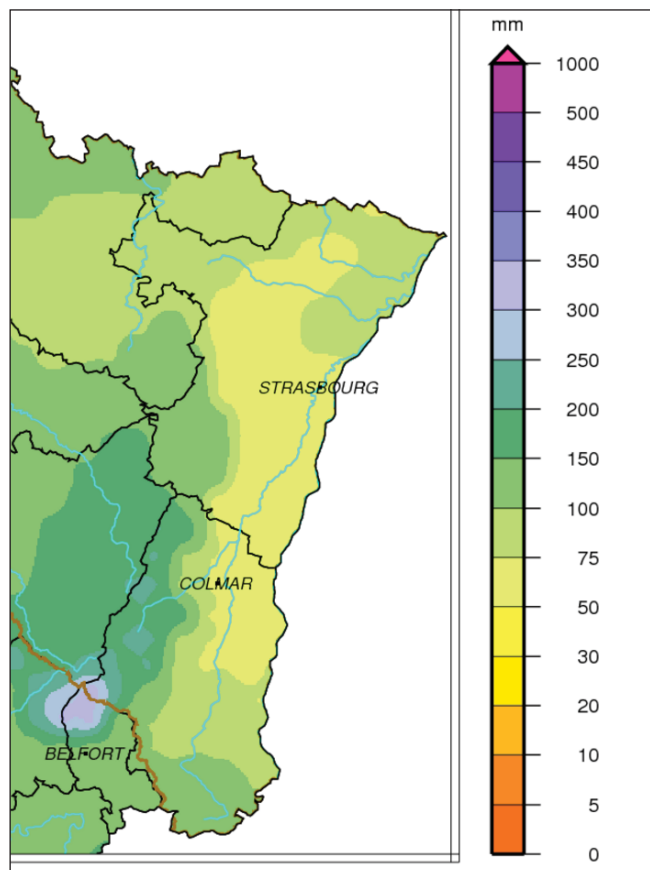
Situation du mois de FEVRIER 2016



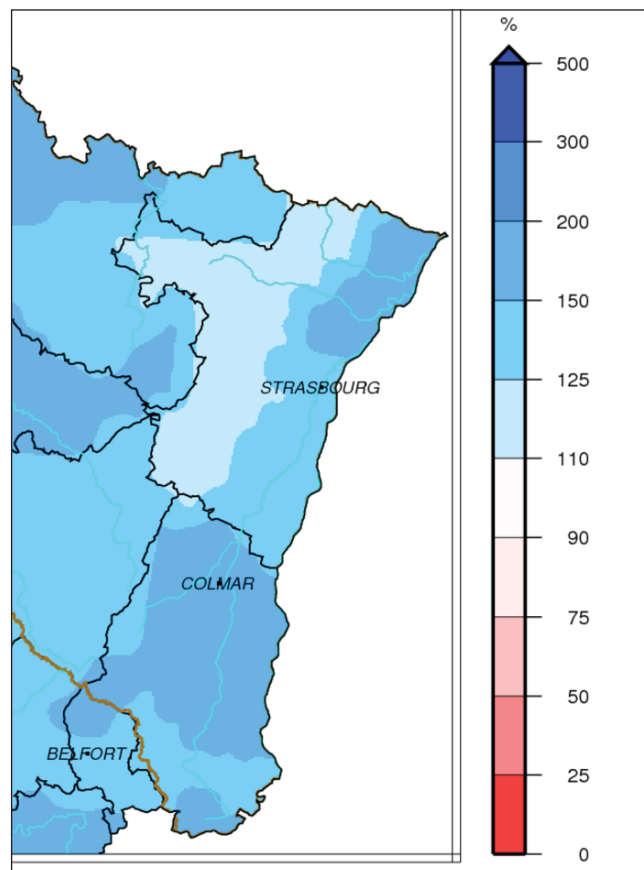
PLUVIOMÉTRIE

Données : Météo France

Evolution des précipitations mensuelles (en mm) et rapports à la normale (en %)



Précipitations de février 2016



Rapports à la normale pour février 2016

Février 2016 est le second mois consécutivement très arrosé du sud au nord de la région, avec six journées très pluvieuses et un peu plus de précipitations sur le sud de la région.

Les cumuls sont compris entre 100 et 300 mm sur les Hautes Vosges, entre 100 et 150 mm sur le Sundgau et de 75 à 100 mm sur les bassins du nord.

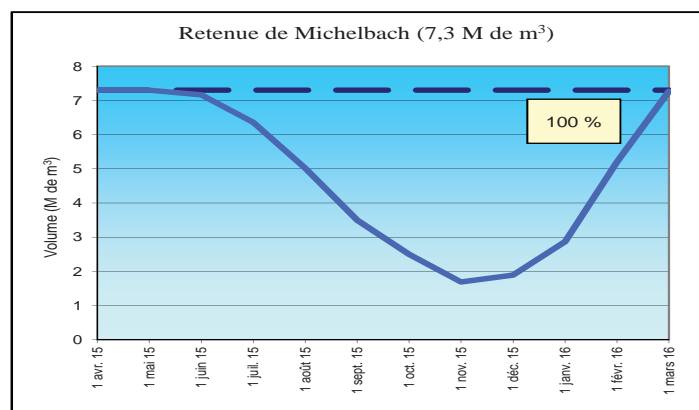
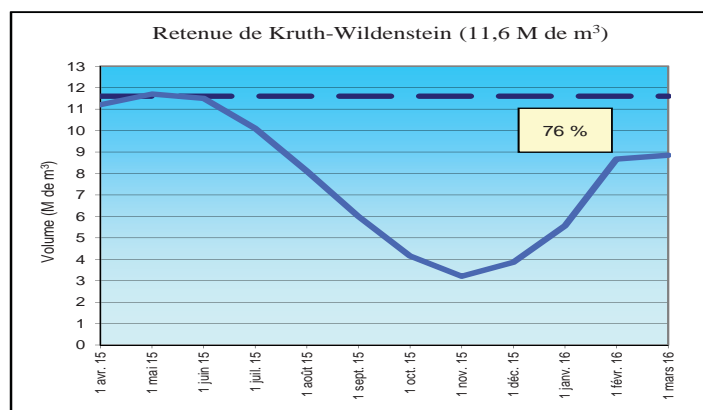
Globalement, le bilan du mois de février est excédentaire et compris dans une fourchette de + 10% à + 100%.

Les précipitations sont bien réparties tout au long du mois. La neige est présente en montagne et s'invite temporairement en plaine le 25 février sur le Haut-Rhin. L'enneigement reste toutefois assez faible pour un mois de février, même au-dessus de 1000 m, car le froid ne parvient pas à s'installer durablement.

RÉSERVOIRS

Données : Conseil Départemental 68

Evolution des volumes de remplissage (en M de m³)



Légende :



12 derniers mois
Plein

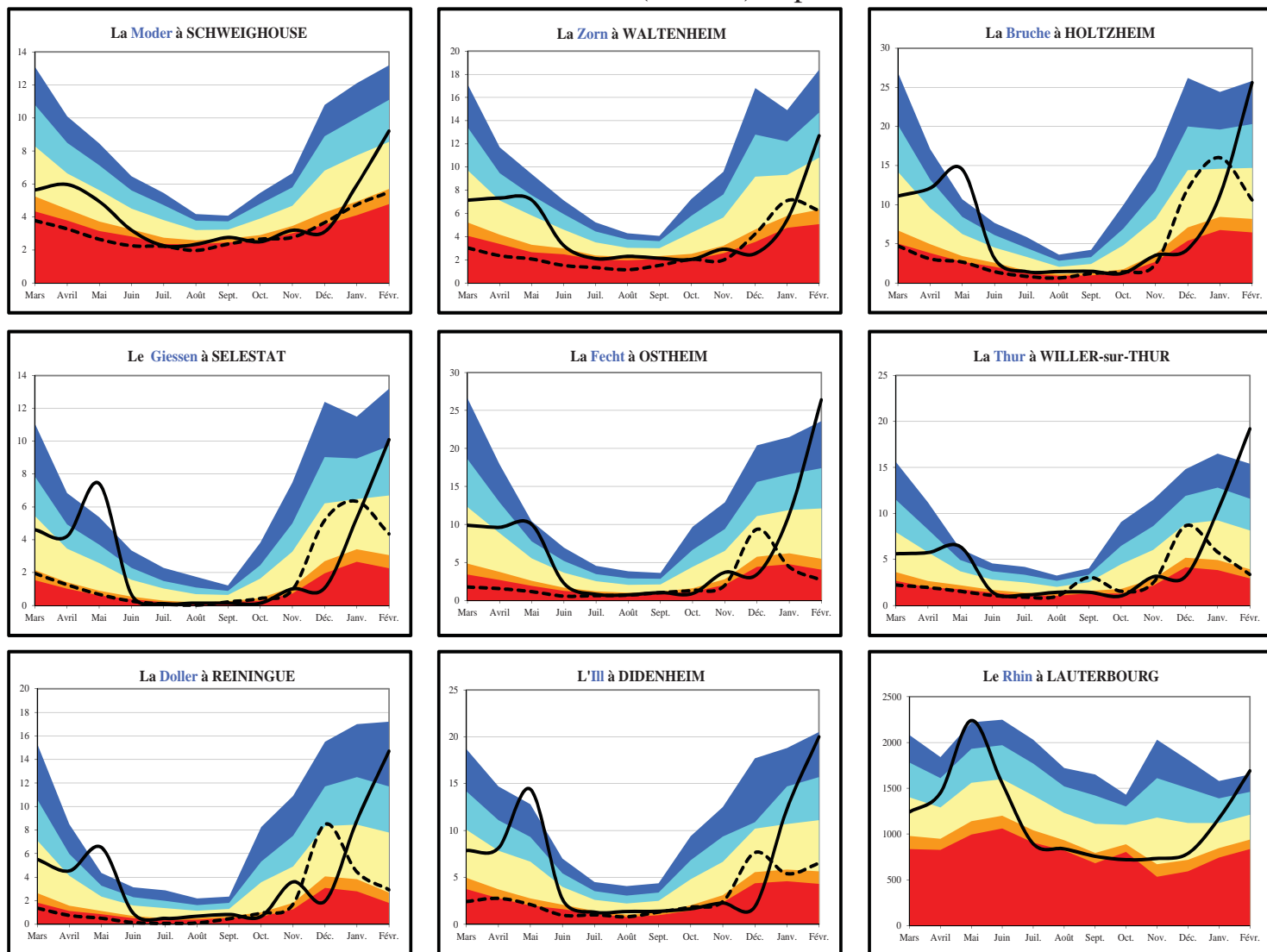
45 %

Pourcentage du remplissage du mois actuel

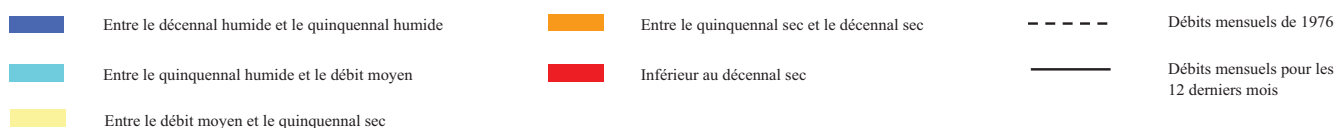
DÉBITS DES COURS D'EAU

Données :
DREAL Alsace et Service de
la Navigation de Strasbourg

Evolution des débits mensuels (en m³/s) et périodes de retour



Débits de période de retour :



Bassins	Affluents de l'III (Bruche, Giessen, Fecht, Thur, Lauch et Doller)	III amont (Sundgau)	Affluents du Rhin (Zorn, Moder et III à Strasbourg)	Rhin
Hydraulicité	2.1	1.8	1.2	1.5

L'hydraulicité du mois est le rapport entre le débit moyen du mois concerné et la moyenne des débits moyens de ce même mois sur toute la chronologie disponible.

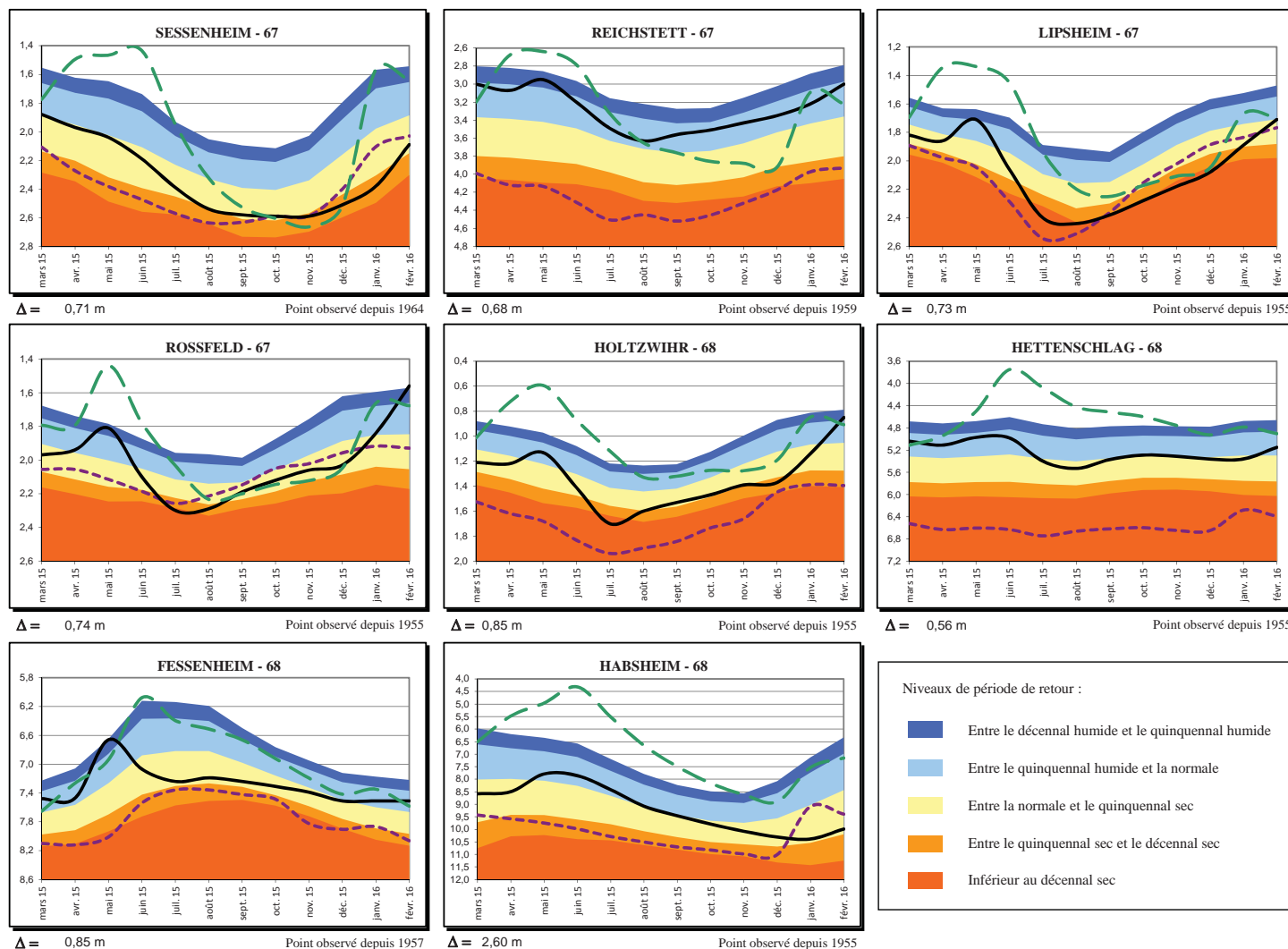
Les précipitations excédentaires du mois de février, précipitations répétées et soutenues par moments, ont permis de maintenir le débit des rivières alsaciennes à un niveau très soutenu. Ce sont les bassins haut-rhinois qui ont profité de ces pluies avec des excédents de 80% pour le Sundgau, de + 100% à +150% pour les bassins de la Doller à la Fecht. Le nord du massif vosgien avec la Bruche se limite à + 75%, de même pour le Giessen avec + 50%. Les bassins du nord connaissent un léger excédent compris entre + 23% pour la Zorn et + 11% pour la Moder.

L'hydraulicité des rivières est comprise entre 1.8 et 2.5 pour les rivières haut-rhinoises et entre 1.1 et 1.7 pour les cours d'eau bas-rhinois. Pour les débits de base, moyenne des 3 jours consécutivement les plus bas, on retrouve des débits très élevés (valeur la plus forte sur les 40 dernières années) pour les cours d'eau haut-rhinois avec une période de retour de 50 ans humides pour le Sundgau, la Lauch, de plus de 20 ans humides pour la Doller, la Thur, la Fecht ainsi que le Giessen et la Bruche. Les bassins du nord tel que la Zorn se limitent à une période de retour de 5 à 10 ans humides et la Moder à 3 ans humides. L'hydraulicité du Rhin est à 1.5 et son débit de base à 1380 m³/s.

NIVEAUX DE LA NAPPE

Données : APRONA

Profondeurs moyennes mensuelles de la nappe (en m) par rapport au terrain naturel et périodes de retour



Les niveaux moyens du mois de février sont partout en hausse par rapport au mois dernier en Alsace. Dans le Bas-Rhin, les niveaux moyens sont remontés en février de 20 cm autour de Strasbourg et de près de 30 cm dans l'extrême nord et le sud du département, par rapport au mois de janvier. Les périodes de retour sont encore inférieures à la normale dans l'extrême nord (4 ans secs à Sessenheim) et conformes à celle-ci au sud de Strasbourg. Elles passent à 4.5 ans humides à Reichstett et 11 ans humides plus au sud à Rossfeld.

Dans le Haut-Rhin, les niveaux sont stables le long du Rhin (Fessenheim) et en forte hausse partout ailleurs ; + 20 cm en centre plaine, + 30 cm au nord et + 40 cm dans le Sundgau oriental (+ 1 m depuis le 11 janvier à Habsheim). Les périodes de retour restent proches des normales en plaine et dans les secteurs influencés par le Rhin (2.5 ans humides à Hettenschlag, 3 ans humides à Fessenheim) et montent à 6 ans humides au nord à Holtzwihr. Dans le sud, la remontée ne datant que de mi-janvier après plusieurs mois de baisse, les périodes de retour sont encore basses pour cette période (4.5 ans secs à Habsheim).

SYNTHÈSE

Dans la continuité de janvier, les précipitations fréquentes et abondantes de février ont maintenu des débits élevés sur tous les cours d'eau, mais sans entraîner de crue dommageable. La hausse des débits est encore plus visible sur les rivières issues des Hautes Vosges dont les débits moyens sont 2 fois supérieurs à la normale. En fait, le bilan de février est très satisfaisant sur l'ensemble du réseau hydrométrique et les déficits liés à la longue sécheresse de 2015 sont à présent effacés.

Le temps pluvieux a aussi pleinement profité aux barrages dont le taux de remplissage est normal pour la saison.

Quant à la nappe phréatique, elle suit la même tendance à la hausse sur toute la plaine alsacienne.

DREAL ALSACE 14 rue du Bataillon de marche n°24 - BP 81005/F - 67070 Strasbourg Cedex - Tél. : 03.88.13.05.00 - Fax : 03.88.13.06.50
3 rue Fleischhauer Cité Administrative 68000 COLMAR - Tél. : 03.89.24.82.22 - Port. : 06.34.18.59.82

Internet : <http://www.alsace.developpement-durable.gouv.fr>

APRONA 28 rue de Herrlisheim - 68021 COLMAR - Tél. : 03 68 340 300 - Fax : 03 68 340 302 - mël. : contact@aprona.net

Reproduction autorisée sous réserve de la mention de l'origine des données

Internet : <http://www.aprona.net>