

BULLETIN HYDROLOGIQUE de la région ALSACE

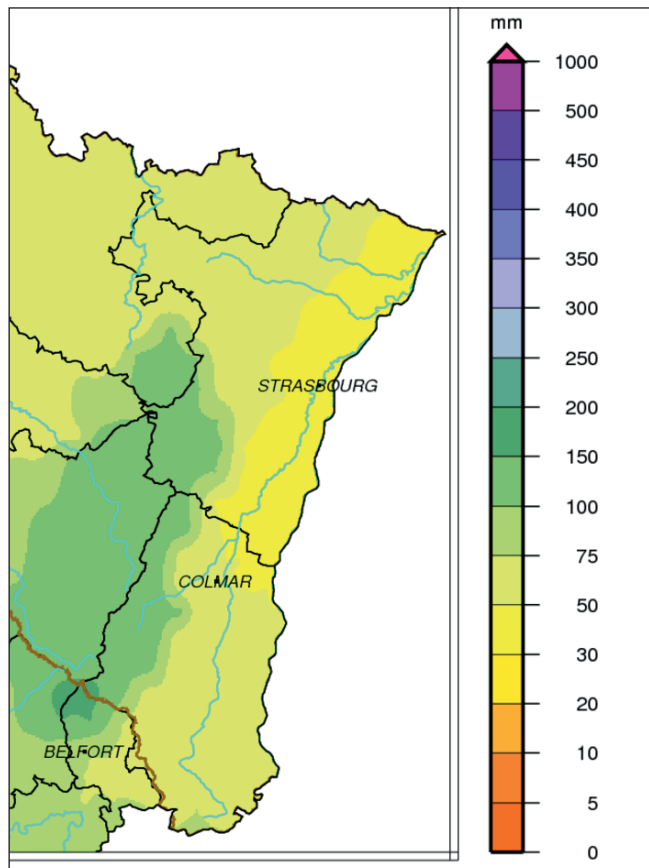
Situation du mois de FEVRIER 2017



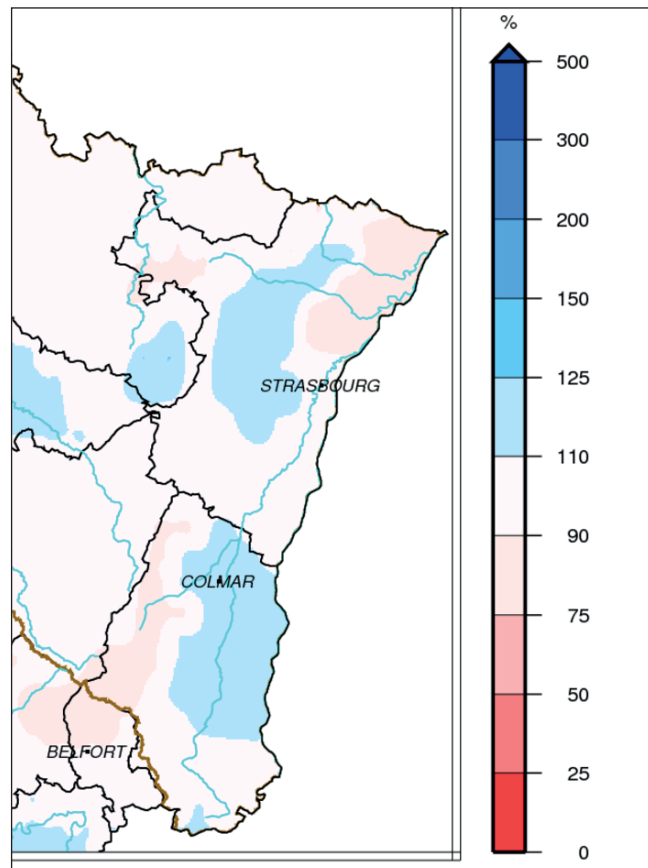
PLUVIOMÉTRIE

Données : Météo France

Evolution des précipitations mensuelles (en mm) et rapports à la normale (en %)



Précipitations de février 2017



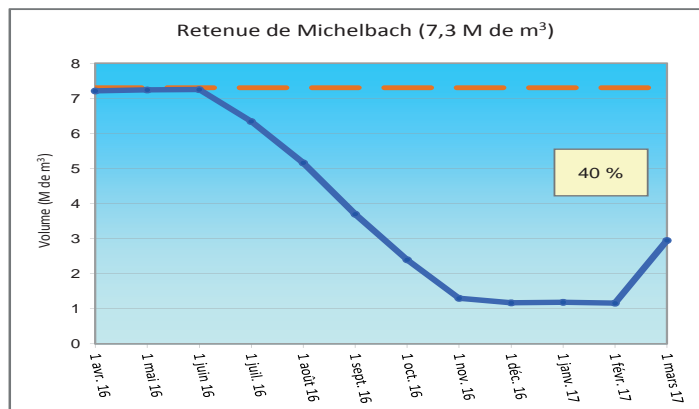
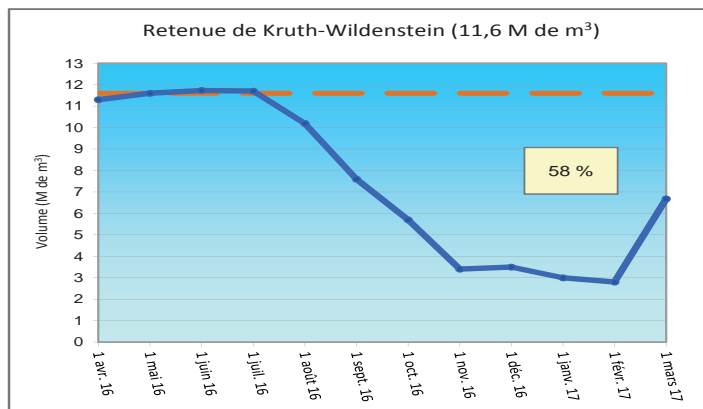
Rapports à la normale pour février 2017

Le mois de février 2017 met fin à sept mois de déficit avec un cumul moyen de 62.5 mm pour l'Alsace, soit -2 % par rapport aux normales. Les pluies sont tombées fortement les 4 et 5 février, avec localement des cumuls importants (42 mm à Sewen). La seconde décade est largement déficitaire (entre -10 % et -50 %), suivie d'une fin de mois conforme aux normales, voire très excédentaire localement sur le Haut-Rhin.

RÉSERVOIRS

Données : Conseil Départemental 68

Evolution des volumes de remplissage (en M de m³)



Légende :



12 derniers mois



Plein

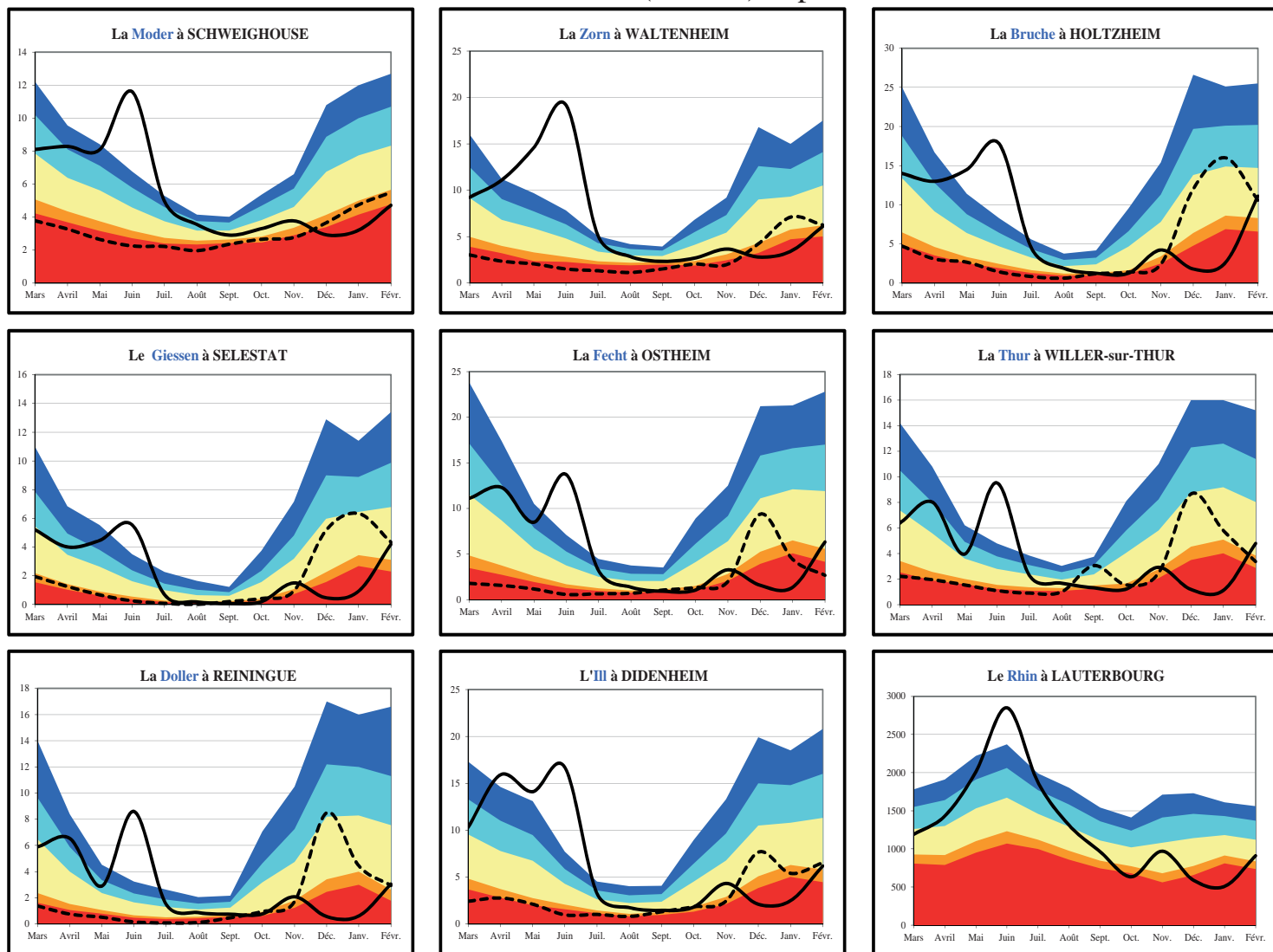


Pourcentage du remplissage

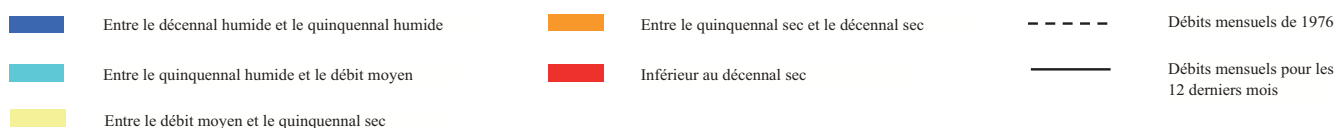
DÉBITS DES COURS D'EAU

Données : DREAL Grand Est

Evolution des débits mensuels (en m³/s) et périodes de retour



Débits de période de retour :



Bassins	Affluents de l'III (Bruche, Giessen, Fecht, Thur, Lauch et Doller)	III amont (Sundgau)	Affluents du Rhin (Zorn, Moder et III à Strasbourg)	Rhin
Hydraulicité	0.5	0.5	0.7	0.8

L'hydraulicité du mois est le rapport entre le débit moyen du mois concerné et la moyenne des débits moyens de ce même mois sur toute la chronologie disponible.

Malgré un bilan pluviométrique proche de la normale, les débits moyens mensuels de février restent très déficitaires sur l'ensemble de la région (-50 % en moyenne) et continuent d'accuser l'important déficit des derniers mois.

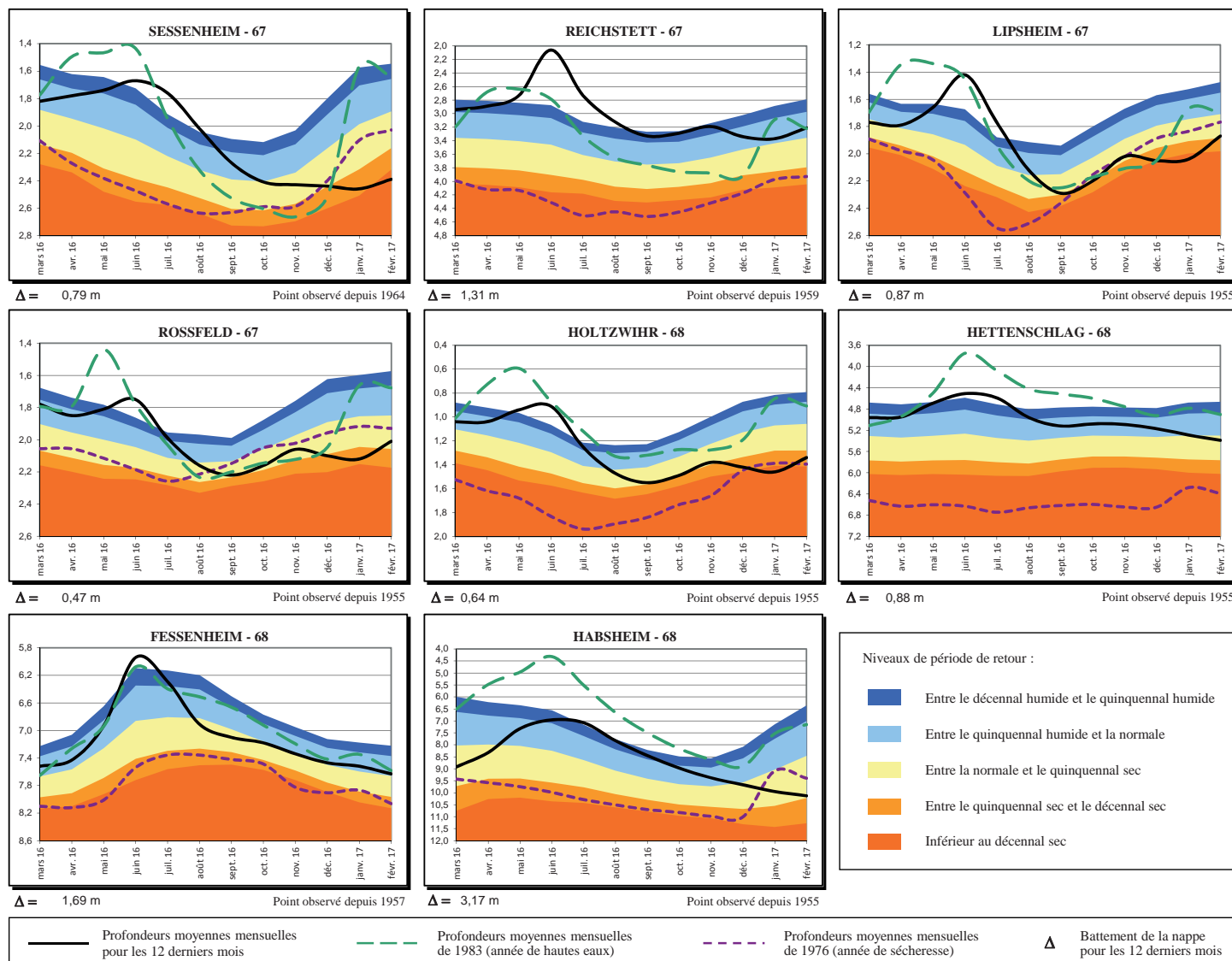
Le débit minimal des cours d'eau enregistré pendant 3 jours consécutifs montre une situation d'étiage précoce. Les périodes de retour oscillent entre 3 ans secs et 3 ans humides pour les cours d'eau du massif vosgien, 5 ans secs pour le Sundgau et 3 ans secs (Zorn) à 10 ans secs pour la Moder.

Une période de retour de 3 ans secs est observée pour le Rhin.

NIVEAUX DE LA NAPPE

Données : APRONA

Profondeurs moyennes mensuelles de la nappe (en m) par rapport au terrain naturel et périodes de retour



Les niveaux moyens de février sont en hausse par rapport au mois de janvier sur la majeure partie de la région Alsace, excepté dans la moitié sud du Haut-Rhin.

Dans le Bas-Rhin et jusqu'au nord de Colmar, les moyennes sont partout en hausse, de + 7 cm dans l'extrême nord (Sessenheim), à + 12 cm au sud (Rossfeld et Holtzwihr), jusqu'à + 17 cm autour de Strasbourg. La situation s'améliore également en termes de périodes de retour : les niveaux sont proches du quinquennal sec du sud de Strasbourg au nord de Colmar (7 ans secs à Holtzwihr, 5 ans à Lipsheim et 4 ans à Rossfeld). Seul l'extrême nord, où le déficit était important en janvier, reste proche de 15 ans secs. Le secteur de Reichstett est le seul légèrement au-dessus des normales saisonnières.

Dans le reste du Haut-Rhin, la baisse est généralisée et varie de - 10 cm en centre plaine, à - 11 cm le long du Rhin, jusqu'à - 18 cm dans Sundgau oriental. Les niveaux sont inférieurs à ceux de février 2016 (- 2 m env. à Cernay). Malgré tout, on reste proche de la normale à Fessenheim, et à Hettenschlag, alors que le quinquennal sec est atteint à Habsheim. En bordure d'aquifère à Cernay (secteur Thur), on relève une période de retour de 20 ans secs.

SYNTHÈSE

Malgré une pluviométrie très proche de la normale ce mois-ci, les débits moyens mensuels de l'ensemble des cours d'eau restent très bas et continuent d'accuser l'important déficit des mois précédents. Les cumuls pluviométriques ont cependant permis le remplissage des retenues pour atteindre la moitié de leurs capacités. Les niveaux de la nappe sont globalement en hausse par rapport à janvier, excepté dans la moitié sud du Haut-Rhin.

DREAL Grand Est 14 rue du Bataillon de marche n°24 - BP 81005/F - 67070 Strasbourg Cedex - Tél. : 03.88.13.05.00 - Fax : 03.88.13.06.50
 3 rue Fleischhauer Cité Administrative 68000 COLMAR - Tél. : 03.89.24.82.22 - Port. : 06.34.18.59.82

Internet : <http://www.alsace.developpement-durable.gouv.fr>

APRONA 28 rue de Herrlisheim - 68021 COLMAR - Tél. : 03 68 340 300 - Fax : 03 68 340 302 - mél. : contact@aprona.net

Reproduction autorisée sous réserve de la mention de l'origine des données

Internet : <http://www.aprona.net>