

BULLETIN HYDROLOGIQUE de la région ALSACE

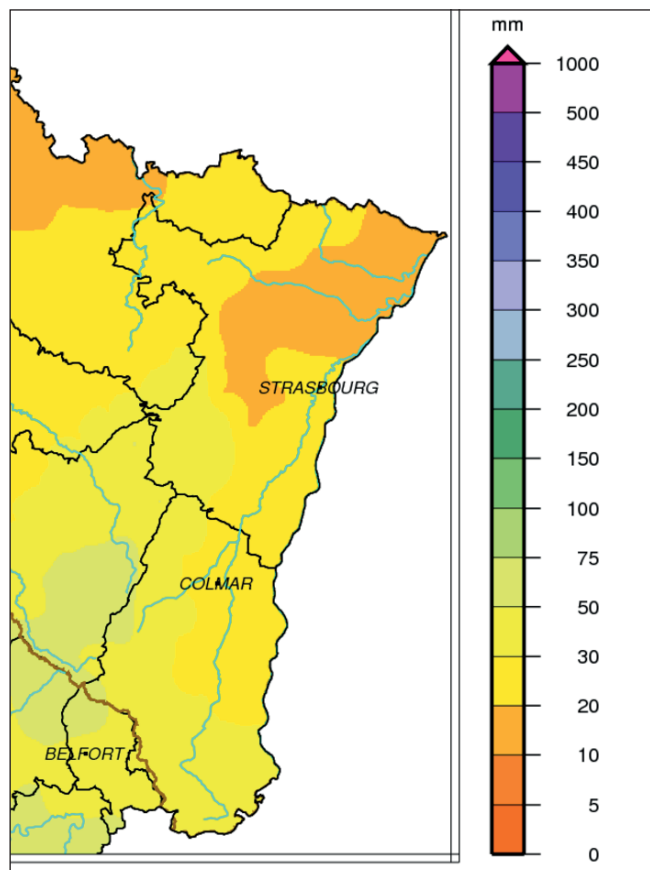
Situation du mois de FEVRIER 2018



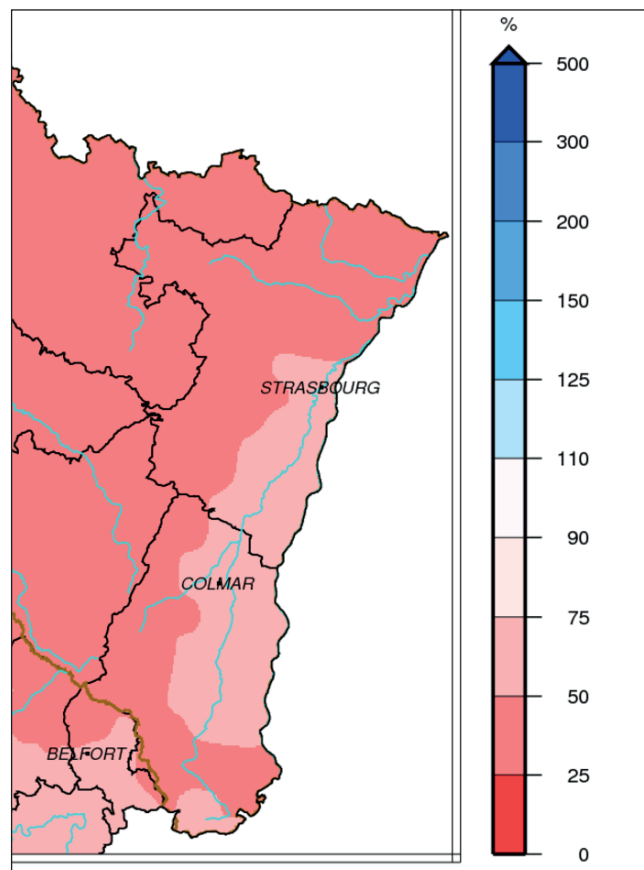
PLUVIOMÉTRIE

Données : Météo France

Evolution des précipitations mensuelles (en mm) et rapports à la normale (en %)



Précipitations de février 2018



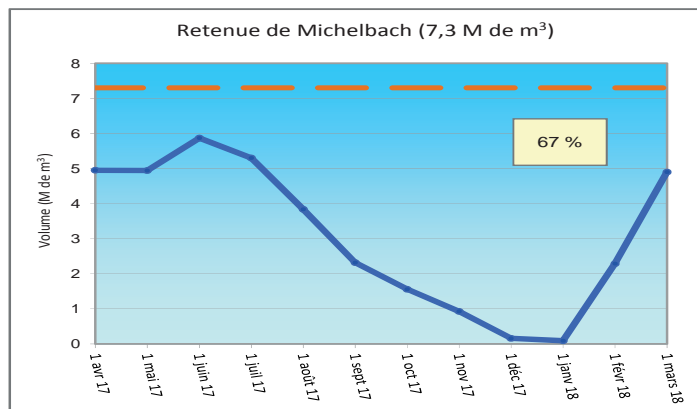
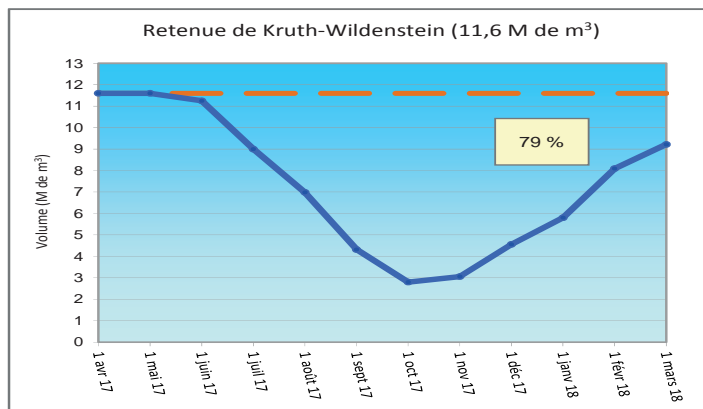
Rapports à la normale pour février 2018

La pluviométrie du mois de février 2018 est déficitaire d'environ 60 % avec des cumuls compris entre 10 mm et 50 mm en plaine et entre 50 mm et 75 mm pour le haut relief vosgien. Avec des températures très basses en fin de mois, les quelques précipitations observées, essentiellement en milieu de mois, sont tombées sous forme neigeuse sur les reliefs et même en plaine. Le bilan par rapport à la normale est globalement déficitaire pour l'Alsace. Il est compris entre 25 % et 50 % dans la plaine de Strasbourg à Mulhouse, ainsi que dans l'extrême sud et entre 50 % et 75 % dans le reste du territoire, notamment sur les reliefs.

RÉSERVOIRS

Données : Conseil Départemental 68

Evolution des volumes de remplissage (en M de m³)



Légende :



12 derniers mois
Plein

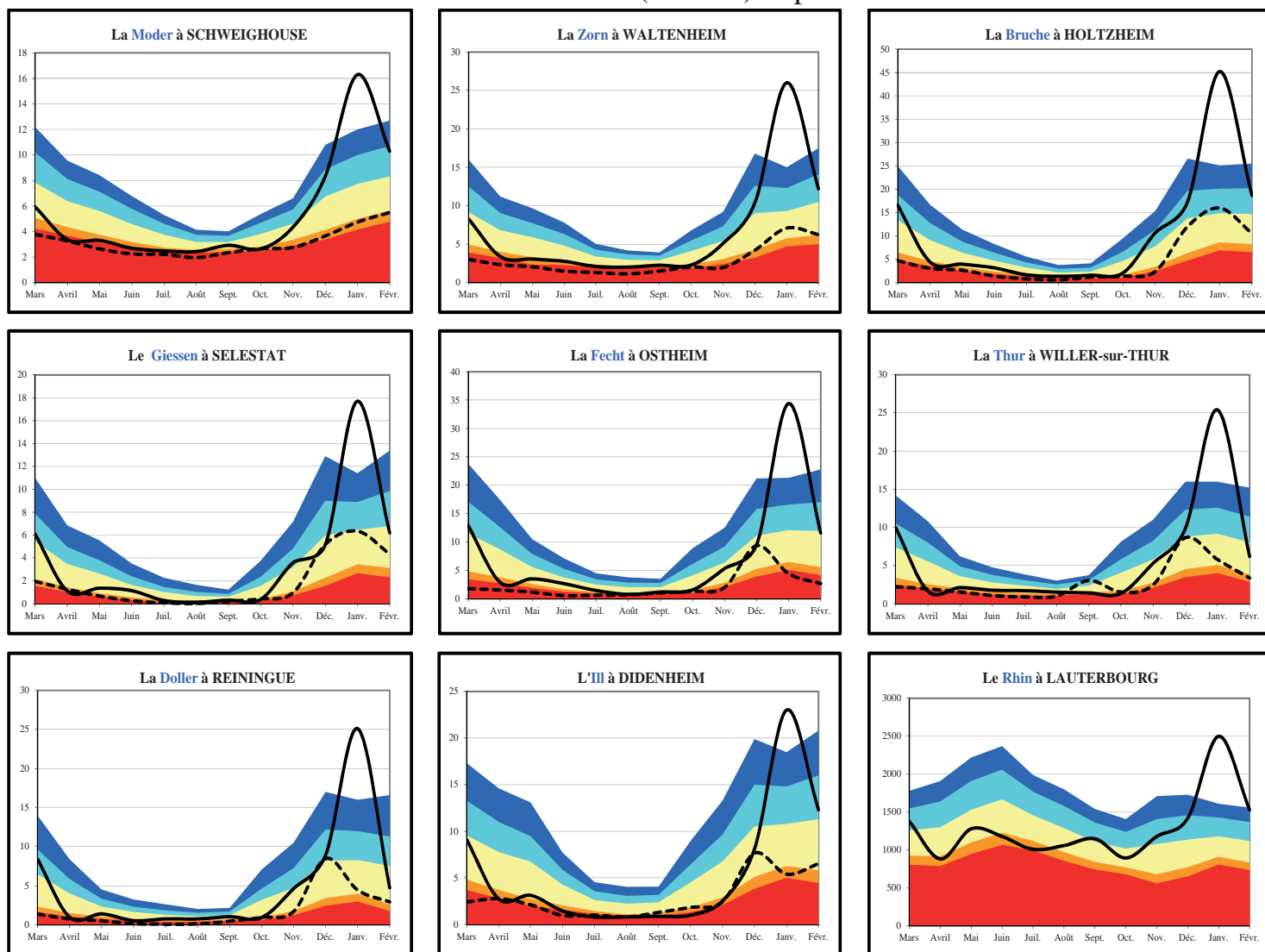
45 %

Pourcentage du remplissage

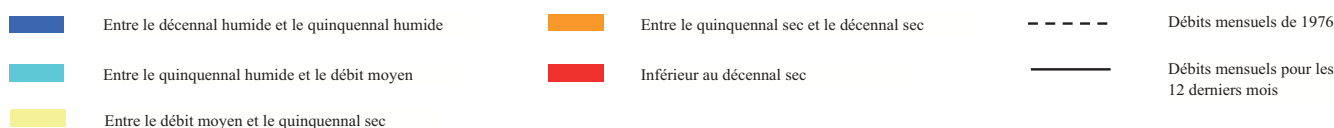
DÉBITS DES COURS D'EAU

Données : DREAL Grand Est

Evolution des débits mensuels (en m³/s) et périodes de retour



Débits de période de retour :



Bassins	Affluents de l'III (Bruche, Giessen, Fecht, Thur, Lauch et Doller)	III amont (Sundgau)	Affluents du Rhin (Zorn, Moder et III à Strasbourg)	Rhin
Hydraulicité	0.9	1.1	1.2	1.4

L'hydraulicité du mois est le rapport entre le débit moyen du mois concerné et la moyenne des débits moyens de ce même mois sur toute la chronologie disponible.

Les débits moyens mensuels sont en baisse par rapport au mois dernier. Une phase généralisée de décrue est observée sur l'ensemble des stations suite aux hautes eaux du mois de Janvier.

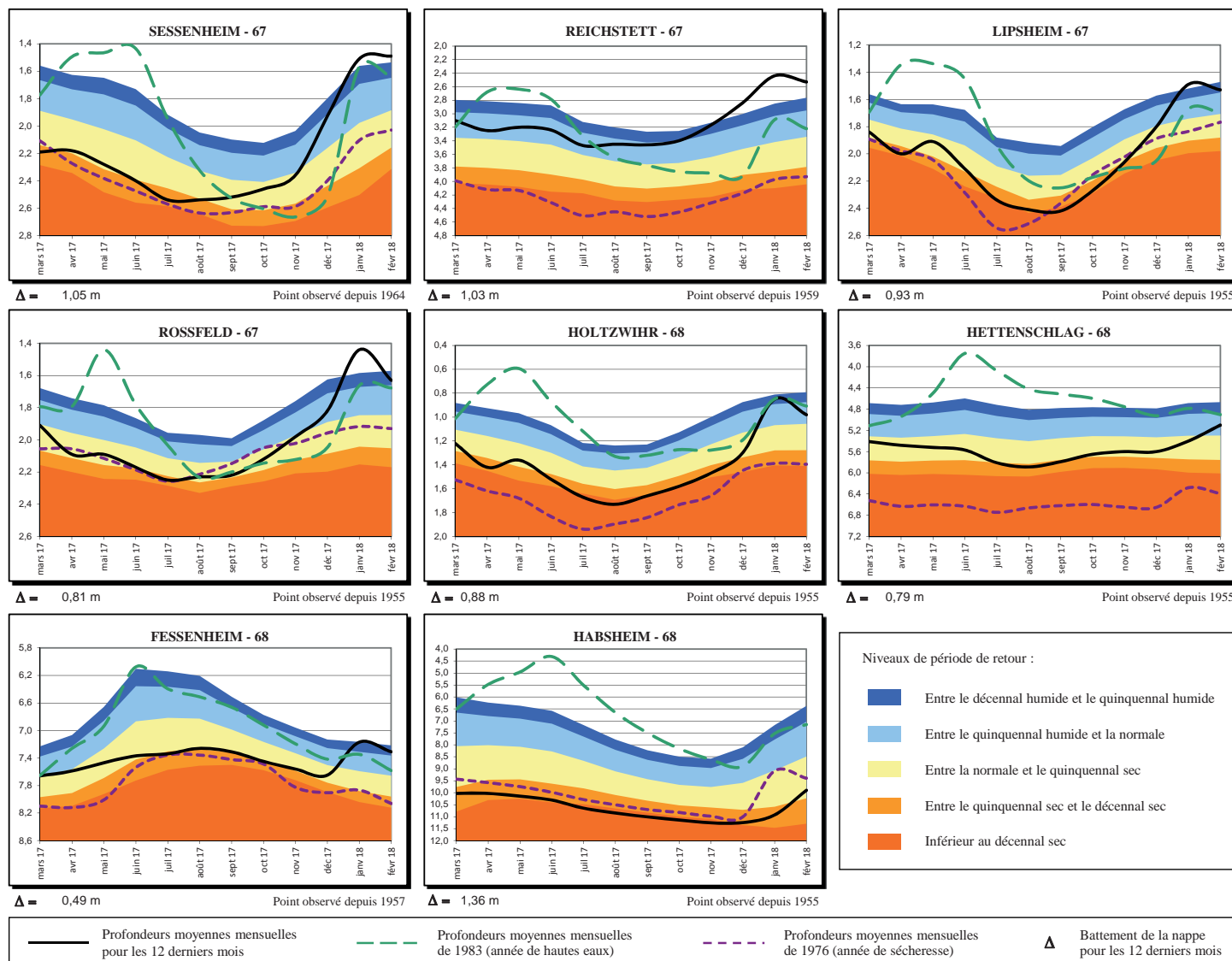
Selon les secteurs, les débits sont conformes aux moyennes interannuelles (centre Alsace et Sundgau), de 20 à 40 % inférieurs aux moyennes sur les cours d'eau du massif vosgien (moins touchés notamment en fin du mois dernier) et au contraire, encore 20 à 30 % supérieurs aux moyennes sur les cours d'eau du Bas-Rhin ainsi que le Rhin.

Globalement, le débit minimal enregistré pendant 3 jours consécutifs correspond à des périodes de retour humides en moyenne 3 à 5 ans et jusqu'à 20 ans humides sur l'III à l'aval de Strasbourg.

NIVEAUX DE LA NAPPE

Données : APRONA

Profondeurs moyennes mensuelles de la nappe (en m) par rapport au terrain naturel et périodes de retour



Les niveaux moyens de février sont en baisse par rapport au mois de janvier sur la majorité du territoire alsacien, à l'exception de quelques secteurs de bordures de nappe.

Dans le Bas-Rhin, la tendance à la baisse est presque généralisée, sauf au sud de Haguenau, où les niveaux continuent de monter régulièrement (+60 cm depuis mi-novembre). Ailleurs, on relève en moyenne par rapport à janvier, -4 cm à Lipsheim, -9 cm à Reichstett, -19 cm à Rossfeld, tout en restant bien au-dessus des normales saisonnières. Les périodes de retour vont de 6 ans humides à Wissembourg, Lipsheim et Rossfeld, jusqu'à 15 ans humides dans l'extrême nord et à Haguenau, voire 40 ans humides en zone de bordure à Lampertheim.

Dans le Haut-Rhin, la baisse est observée au nord du département (-13 cm à Holtzwihr) ainsi que dans les secteurs sous l'influence directe du Rhin (-14 cm à Fessenheim). Pour le centre plaine, le Sundgau oriental et le secteur de la Thur, les niveaux moyens restent en hausse, de +30 cm à Hettenschlag, +103 cm à Habsheim et +190 cm à Cernay. Les niveaux repassent au-dessus de la normale dans ces secteurs, sauf à Habsheim. Les périodes de retour varient de 6 ans humides à Fessenheim, à 3 ou 4 ans humides ailleurs, et 4 ans secs à Habsheim.

SYNTHÈSE

Le mois de février 2018 constitue une période transitoire suite aux hautes eaux du mois de janvier. Dans un contexte hivernal avec de faibles pluies, le débit moyen des cours d'eau ainsi que le niveau de la majorité des sites d'étude des nappes phréatiques sont en baisse. Le remplissage des réservoirs vosgiens se poursuit, ils atteignent environ 3/4 de leur niveau maximum.

DREAL Grand Est 14 rue du Bataillon de marche n°24 - BP 81005/F - 67070 Strasbourg Cedex - Tél. : 03.88.13.05.00 - Fax : 03.88.13.06.50
 3 rue Fleischhauer Cité Administrative 68000 COLMAR - Tél. : 03.89.24.82.22 - Port. : 06.34.18.59.82
 Internet : <http://www.grand-est.developpement-durable.gouv.fr>

APRONA 28 rue de Herrlisheim - 68021 COLMAR - Tél. : 03 68 340 300 - Fax : 03 68 340 302 - mél. : contact@aprona.net

Reproduction autorisée sous réserve de la mention de l'origine des données

Internet : <http://www.aprona.net>