

BULLETIN HYDROLOGIQUE de la région ALSACE

Situation du mois de FEVRIER 2019



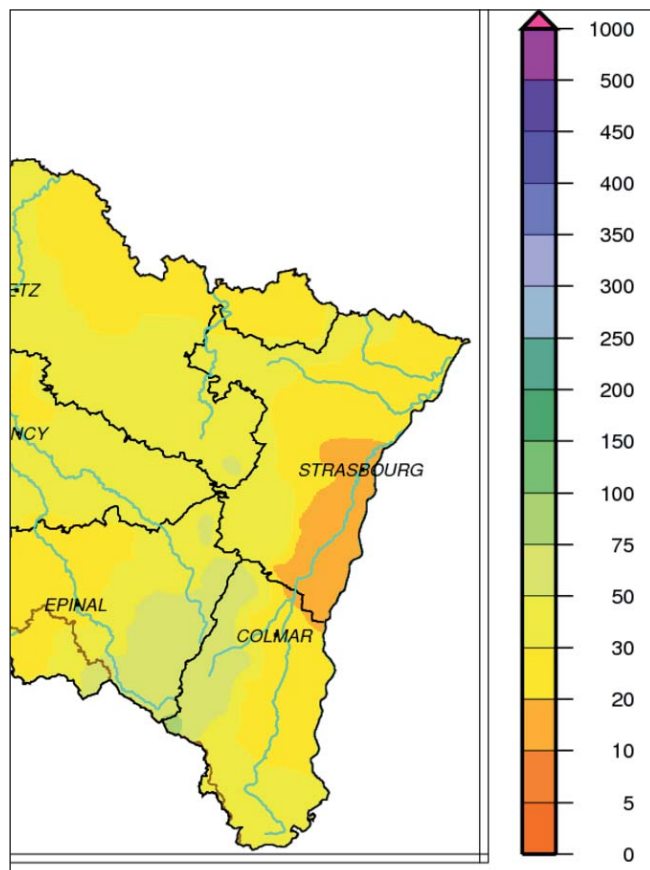
0 10 20 km



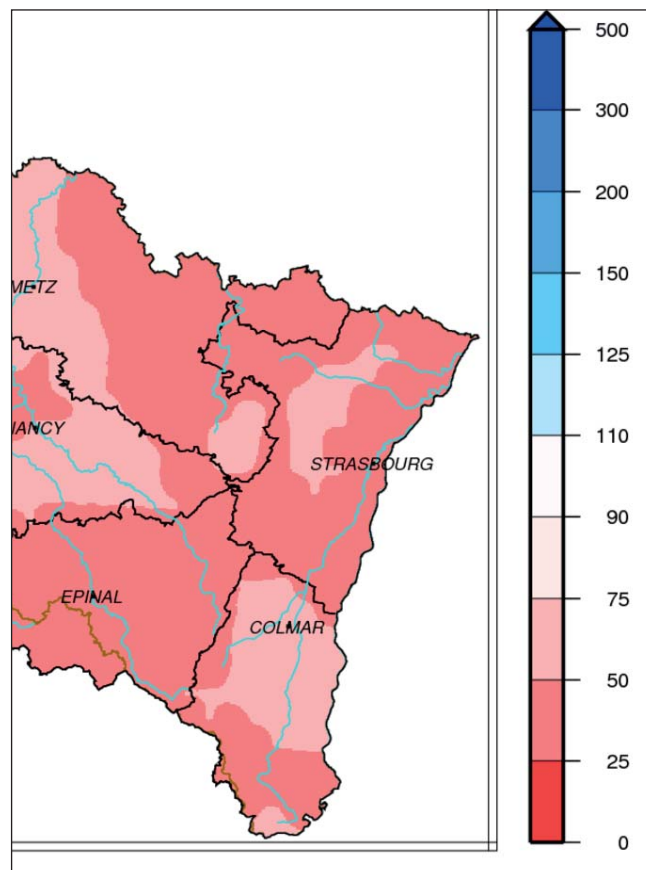
PLUVIOMÉTRIE

Données : Météo France

Evolution des précipitations mensuelles (en mm) et rapports à la normale (en %)



Précipitations de février 2019



Rapports à la normale pour février 2019

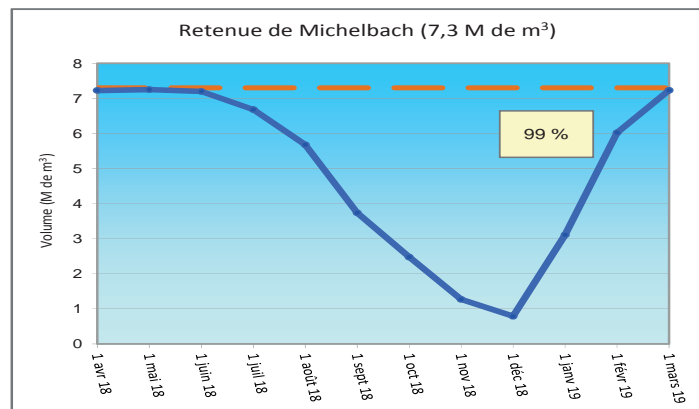
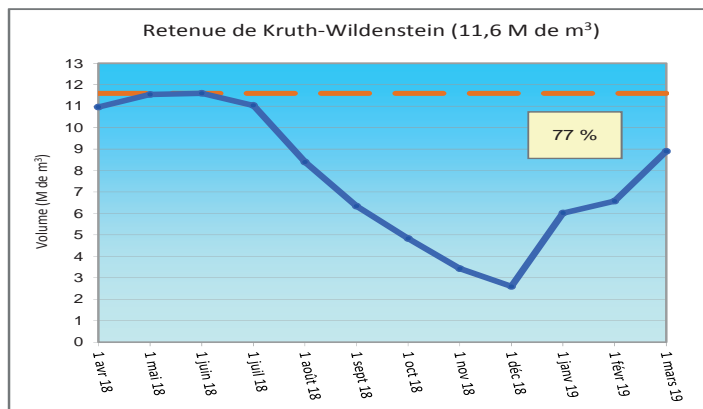
Le cumul de précipitations en Alsace pour le mois de février est en moyenne de 30 mm, ce qui représente un fort déficit de 53 %. Les cumuls sont compris en moyenne entre 20 et 50 mm en plaine (voire 10 mm de Strasbourg à la limite sud du Bas-Rhin) et entre 50 et 100 mm sur le relief vosgien.

Le bilan par rapport à la normale est globalement déficitaire. Pour le Bas-Rhin, il varie entre 50 et 75%, à l'exception d'une zone Strasbourg-Haguenau où le déficit est moins marqué (entre 25 et 50%). Pour le Haut-Rhin, le déficit oscille de 25 à 50% dans la plaine entre Colmar et Mulhouse, et de 50 à 75% sur le haut relief haut-rhinois et au sud de Mulhouse.

RÉSERVOIRS

Données : Conseil Départemental 68

Evolution des volumes de remplissage (en M de m³)



Légende :



12 derniers mois



Plein

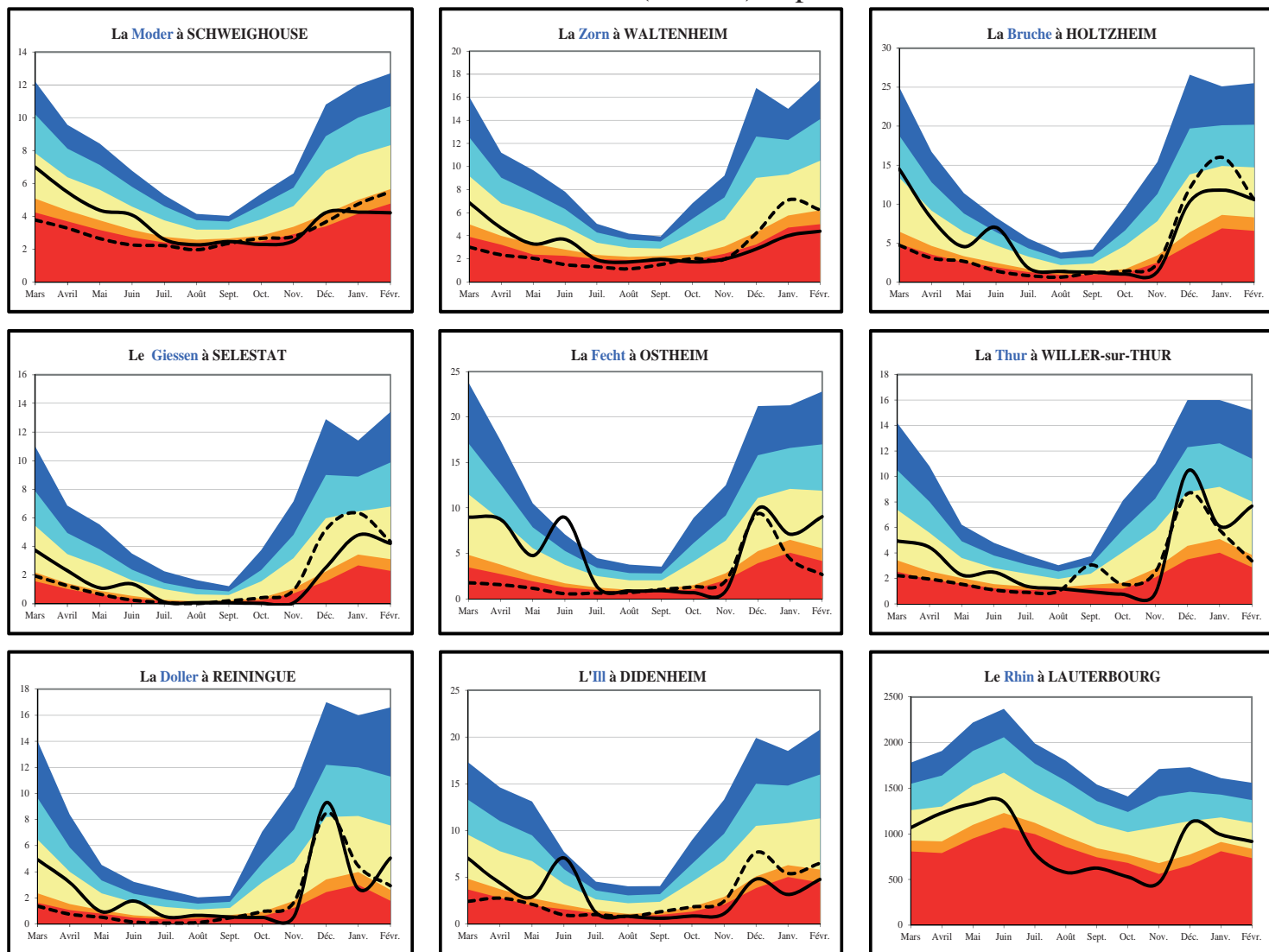


Pourcentage du remplissage

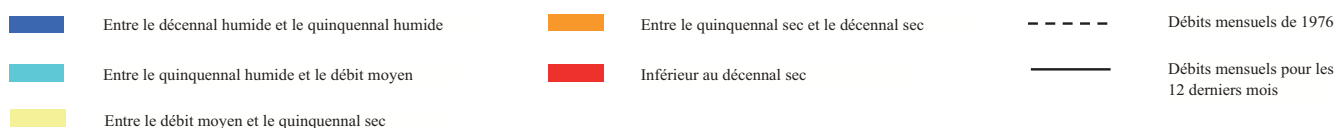
DÉBITS DES COURS D'EAU

Données : DREAL Grand Est

Evolution des débits mensuels (en m³/s) et périodes de retour



Débits de période de retour :



Bassins	Affluents de l'III (Bruche, Giessen, Fecht, Thur, Lauch et Doller)	III amont (Sundgau)	Affluents du Rhin (Zorn, Moder et III à Strasbourg)	Rhin
Hydraulicité	0.8	0.4	0.7	0.8

L'hydraulicité du mois est le rapport entre le débit moyen du mois concerné et la moyenne des débits moyens de ce même mois sur toute la chronologie disponible.

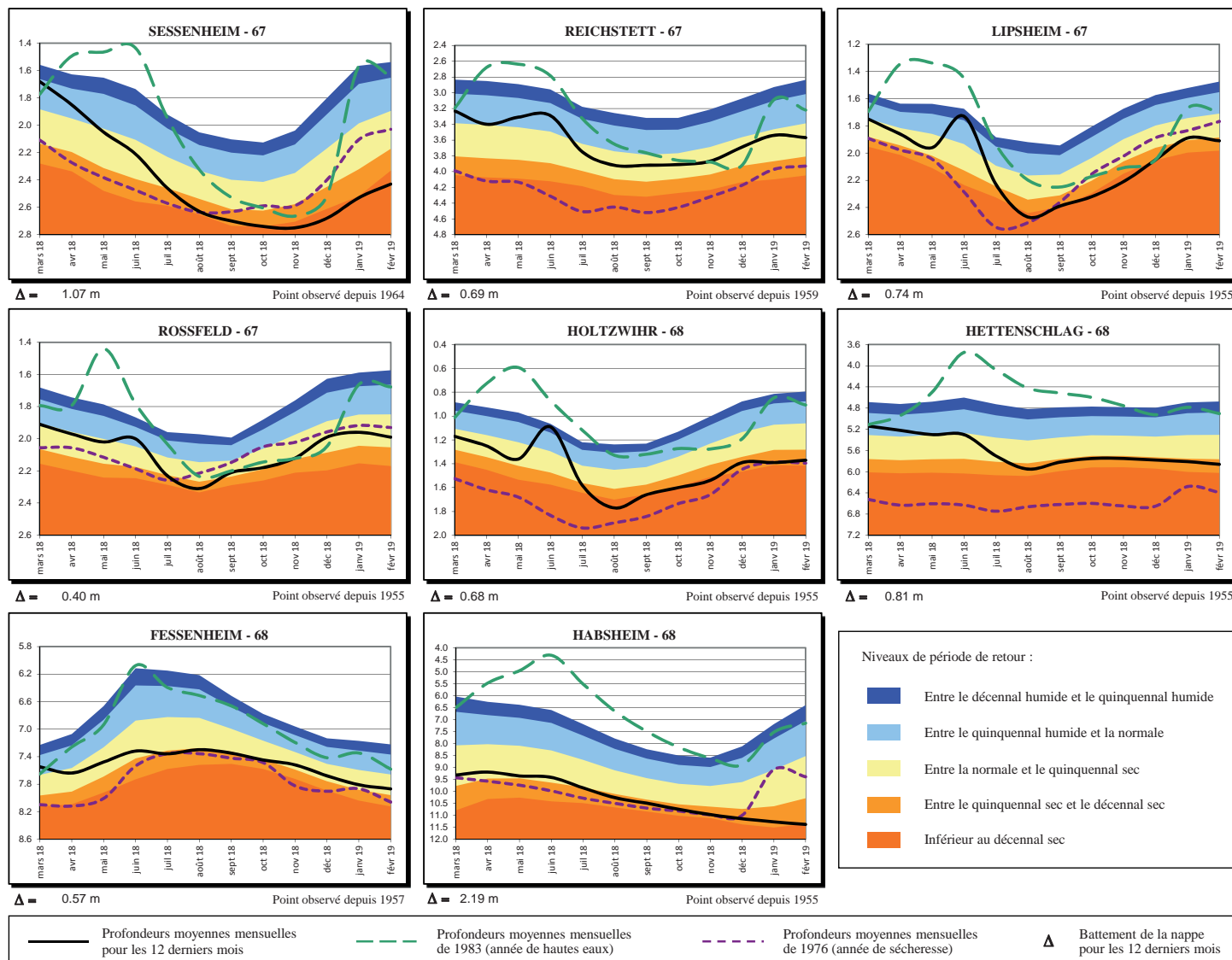
En Alsace, avec un déficit pluviométrique d'environ 50 %, les débits moyens mensuels de la majorité des cours d'eau sont inférieurs aux normales saisonnières. Les bassins de l'III amont et du Nord Alsace (Zorn, Moder) proposent des débits inférieurs de 50 % aux normales (hydraulicité 0.5). Le déficit des autres cours d'eau reste raisonnable (entre -20 et -30 %). Les bassins versants des hautes Vosges (Thur, Doller) bénéficient d'apports issus de fonte nivale.

Sur le bassin du Rhin, le débit minimal enregistré pendant 3 jours consécutifs correspond à des périodes de retour qui s'orientent majoritairement vers des valeurs proches du médian. A l'image des débits moyens, le secteur Nord et III amont est plutôt sec et les rivières issues du massif plutôt humide.

NIVEAUX DE LA NAPPE

Données : APRONA

Profondeurs moyennes mensuelles de la nappe (en m) par rapport au terrain naturel et périodes de retour



Les niveaux moyens de février sont très contrastés par rapport à ceux du mois de janvier en Alsace, avec des tendances variables selon les secteurs de la nappe.

Dans le Bas-Rhin, les moyennes sont en hausse de l'extrême nord jusqu'à Haguenau, avec +25 cm à Wissembourg, +16 cm à Haguenau et +10 cm à Sessenheim, stables à Weitbruch, et légèrement en baisse dans le reste du département (-2 cm à Reichstett et -3 cm à Lipsheim et Rossfeld). Les niveaux restent partout sous les normales avec des périodes de retour variant de 3 ans sec (Reichstett, Rossfeld), à 6 - 7 ans sec (Lipsheim, Wissembourg, Weitbruch), 15 ans sec à Sessenheim et jusqu'à 40 ans sec à Haguenau.

Dans le Haut-Rhin, les moyennes sont en hausse au nord (+2 cm à Holtzwihr) et surtout sur le secteur de la Thur (+28 cm à Cernay), et en légère baisse ailleurs (-5 à -12 cm). Les niveaux sont là encore inférieurs aux normales de saison, avec des périodes de retour variant entre le quinquennal (Fessenheim, Hettenschlag, Wittenheim) et le décennal sec (Holtzwihr, Wintzenheim, Cernay). Le secteur du Sundgau oriental atteint lui, des niveaux correspondant aux relevés parmi les plus bas enregistrés pour un mois de février (2^{ème} rang après 1992). A Habsheim, la période de retour est proche de 80 ans sec (30 ans sec en janvier).

SYNTHÈSE

Le cumul de précipitations en février étant déficitaire de 53 % en Alsace (moyenne de 30 mm), la plupart des cours d'eau affichent des débits moyens mensuels inférieurs aux normales saisonnières de -20 à -30 % (jusqu'à -50 % sur Ill amont, Zorn et Moder). Les bassins versants de la Thur et de la Doller sont soutenus par la fonte nivale.

Les niveaux de nappe restent partout inférieurs aux normales de saison, avec des secteurs où les relevés sont parmi les plus bas pour un mois de février, comme Haguenau (40 ans sec) ou Habsheim (80 ans sec).