

BULLETIN HYDROLOGIQUE ALSACE

Situation du mois de FEVRIER 2020



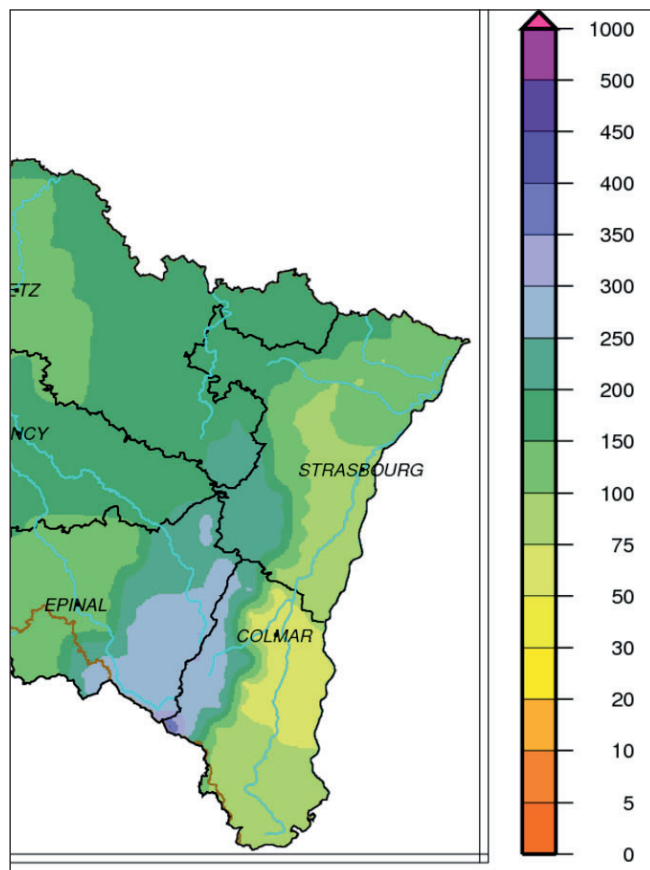
0 10 20 km



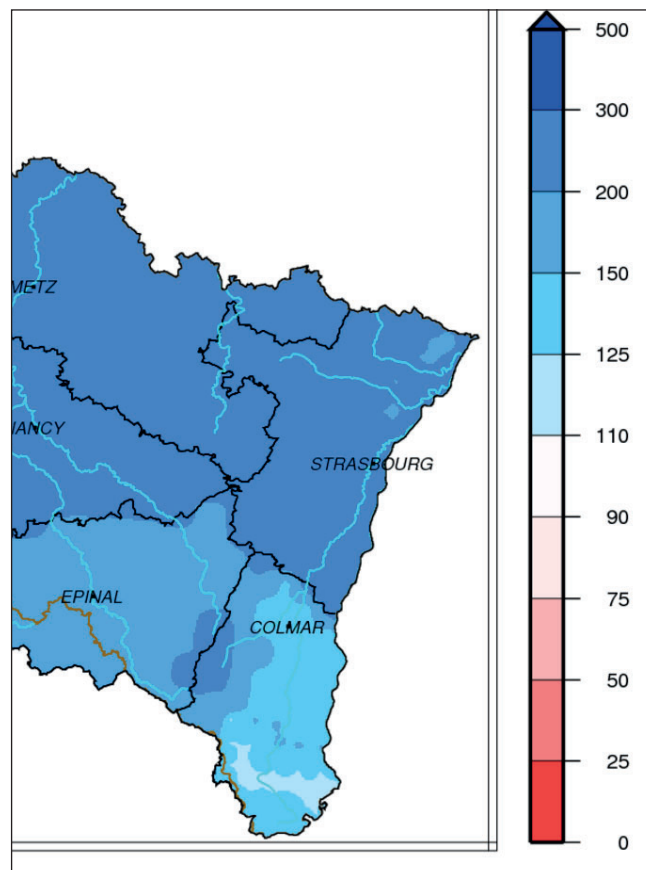
PLUVIOMÉTRIE

Données : Météo France

Evolution des précipitations mensuelles (en mm) et rapports à la normale (en %)



Précipitations de février 2020



Rapports à la normale pour février 2020

Le cumul de précipitations agrégées au mois de février pour l'Alsace est de 122.5 mm, soit un excédent global de près de 192 %. Dans le Bas-Rhin, les cumuls sont compris entre 75 et 100 mm sur le Grand Ried et le Kochersberg, entre 100 et 150 mm sur le Ried Nord, la forêt de Haguenau et tout le piémont, entre 150 et 200 mm sur les Vosges du Nord et l'Alsace Bossue, jusqu'à 200 à 250 mm sur les Vosges Moyennes.

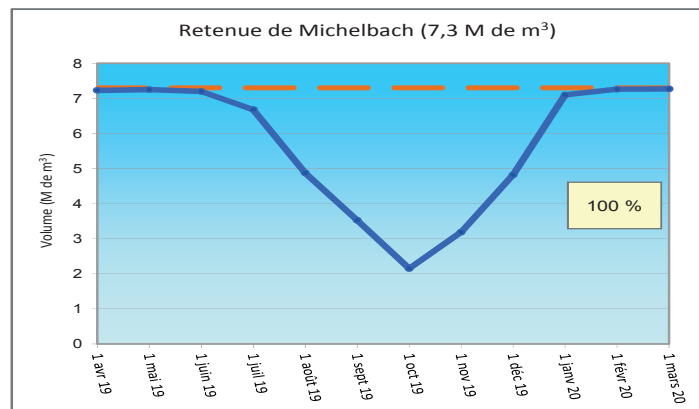
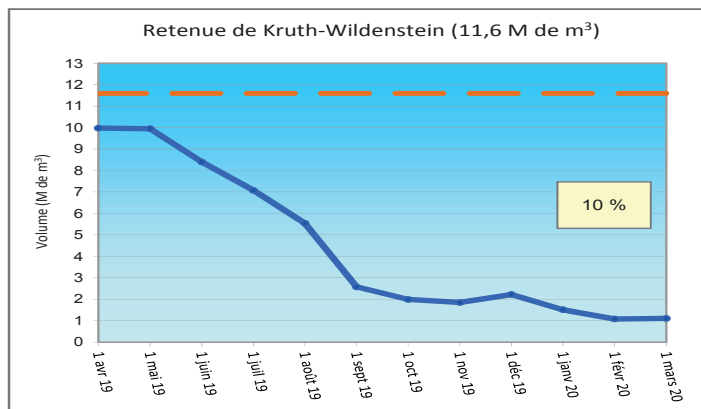
Dans le Haut-Rhin, les cumuls s'étalent de 50 à 200 mm, de la plaine du du Grand Ried à la forêt de la Hardt et au Sundgau, et de 200 à 300 mm localement sur les Hautes-Vosges.

Le bilan par rapport à la normale est partout très excédentaire, compris entre 200 et 300 % sur quasiment tout le Bas-Rhin, entre 110 et 200 % sur tout le Haut-Rhin (très localement 300 % sur les hautes Vosges).

RÉSERVOIRS

Données : Conseil Départemental 68

Evolution des volumes de remplissage (en M de m³)



Légende :



12 derniers mois



Plein

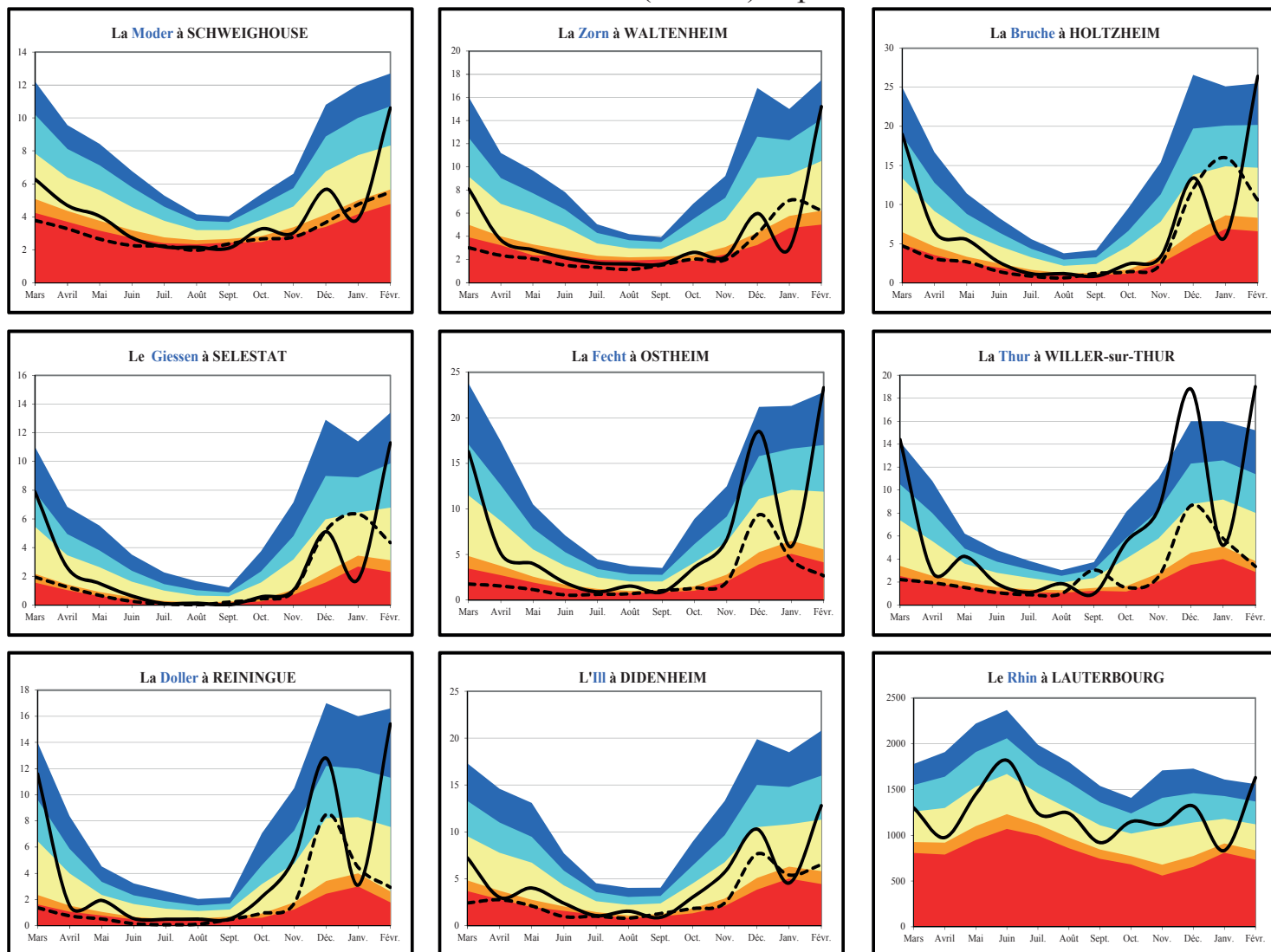
45 %

Pourcentage du remplissage

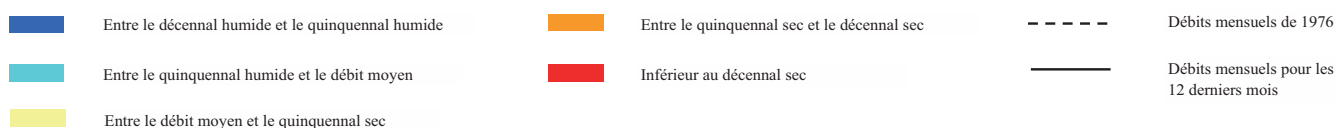
DÉBITS DES COURS D'EAU

Données : DREAL Grand Est

Evolution des débits mensuels (en m³/s) et périodes de retour



Débits de période de retour :



Bassins	Affluents de l'III (Bruche, Giessen, Fecht, Thur, Lauch et Doller)	III amont (Sundgau)	Affluents du Rhin (Zorn, Moder et III à Strasbourg)	Rhin
Hydraulicité	2.0	1.2	1.3	1.5

L'hydraulicité du mois est le rapport entre le débit moyen du mois concerné et la moyenne des débits moyens de ce même mois sur toute la chronologie disponible.

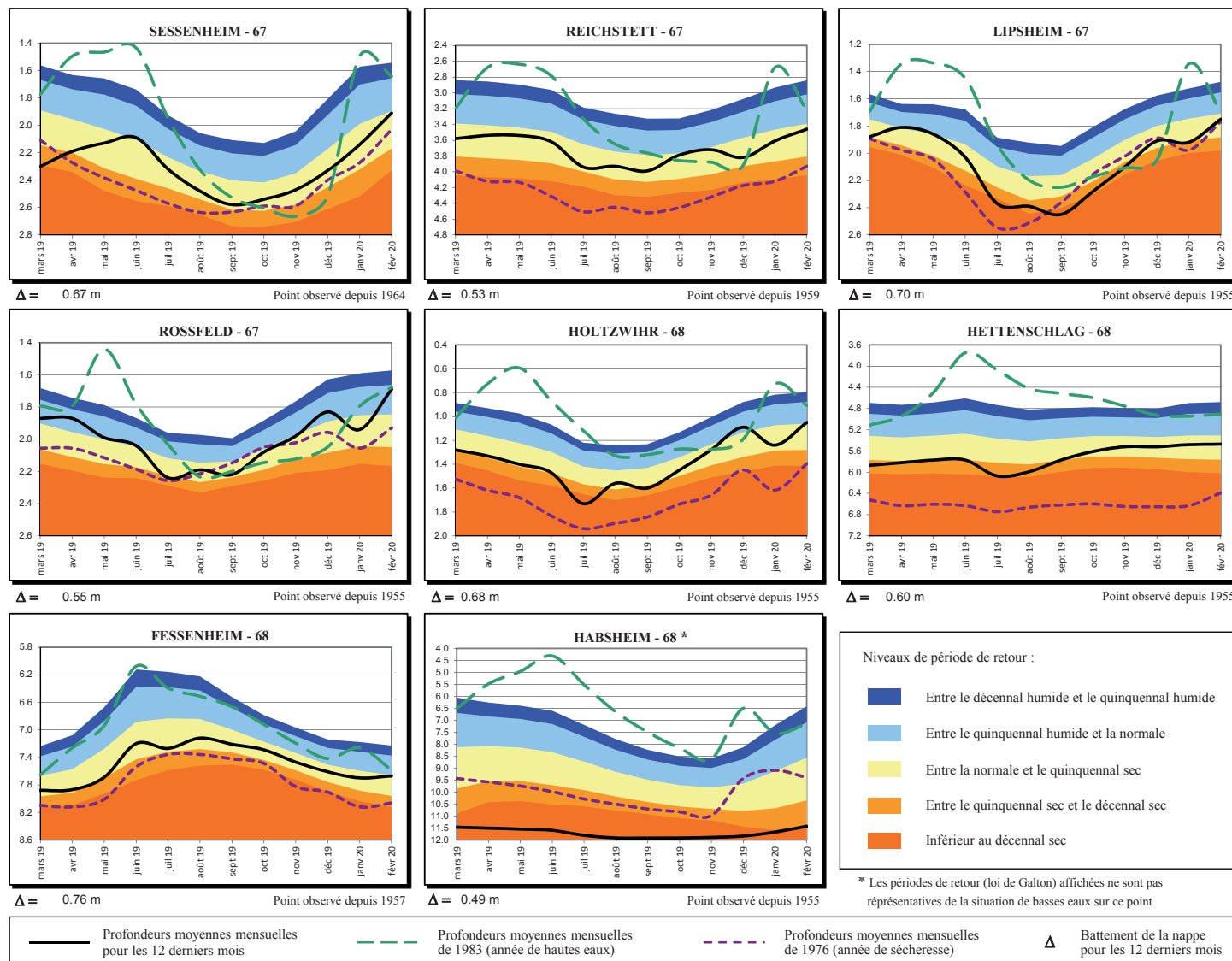
Sur le bassin du Rhin, le début d'année 2020 est riche en rebondissements ! Après un mois de janvier très sec (-70 % de précipitations) on a vécu un mois de février fortement excédentaire. Ces pluies, quasi continues durant tout le mois, ont néanmoins été plus conséquentes lors de la première semaine et ont engendré des montées d'eau généralisées. On observe donc, pour la première fois depuis janvier 2018, des hydraulicités supérieures à 1 sur toutes les stations de référence. Elles s'échelonnent de 1,16 sur l'III amont à 1,5 en moyenne pour le Rhin et ses affluents et atteignent même 2 sur les rivières des Hautes Vosges.

Les crues survenues en début de mois ont des périodes de retour comprises entre deux et cinq ans.

NIVEAUX DE LA NAPPE

Données : APRONA

Profondeurs moyennes mensuelles de la nappe (en m) par rapport au terrain naturel et périodes de retour



Les niveaux moyens de février sont en hausse par rapport au mois de janvier sur toute l'Alsace.

Dans le Bas-Rhin, les moyennes sont en nette hausse sur la partie nord, de +25 cm à Sessenheim et Haguenau jusqu'à +50 cm à Wissembourg, env. +15 cm autour de Strasbourg, et +25 cm dans la partie sud (Rossfeld). La hausse est plus mesurée (+5 à +10 cm) à Lampertheim et Weitbruch, secteurs de la Souffel et du nord de la Zorn, où les niveaux restent sous les normales saisonnières (3 à 5 ans sec). Ailleurs, ils sont remontés à hauteur de celles-ci et les dépassent même au sud à Rossfeld (4 ans humide).

Dans le Haut-Rhin, la hausse des niveaux est généralisée par rapport au mois de janvier, de +1 cm en centre plaine (Hettenschlag), +3 cm le long du Rhin (Fessenheim), +19 cm au nord du département (Holtzwihr), +40 cm à Wittenheim et jusqu'à +1 m à Cernay (Thur). Les pluies de février ont permis d'atteindre les moyennes, voire un peu plus, sur de nombreux secteurs du département, à l'exception de la zone de bordure à hauteur de la Fecht (5 ans sec) et de la partie sud (Fossé de Sierentz, Sundgau oriental), où les déficits restent importants (> à 60 ans sec pour Habsheim, malgré +24 cm / janvier).

SYNTHÈSE

Le cumul des précipitations agrégées en Alsace au mois de février 2020 est de 122.5 mm, soit un très fort excédent de 192 %, rattrapant ainsi le déficit de janvier. Le bilan des pluies par rapport aux normales varie de 110 à 300 % selon les secteurs. Les cours d'eau affichent partout des débits au-dessus des normales saisonnières, de +20 % pour l'Ill amont, +50 % pour le Rhin, à +100 % pour les affluents de l'Ill.

Le niveau des nappes est également en hausse par rapport au mois dernier, et grâce à l'apport des fortes pluies, la nappe du Pliocène de Haguenau et une très grande partie de la nappe rhénane présentent des niveaux qui sont remontés à hauteur des normales. En revanche, il reste encore des secteurs en déficit, comme le cône de la Fecht ou la partie sud du Haut-Rhin (Fossé de Sierentz, Sundgau oriental).