

Synthèse

Les cumuls de précipitations en Alsace au mois de février sont fortement déficitaires par rapport à la normale de référence de 80 %, avec des valeurs comprises entre 0 et 50 mm sur toute la région.

Les débits moyens des cours d'eau en février sont en nette baisse par rapport au mois de janvier et sont bien inférieurs aux moyennes de saison. Ils varient entre -50 % et -60 % pour les affluents du Rhin (Moder et Zorn), la Bruche, la Fecht, la Lauch et la Thur (-62%). Certains cours d'eau atteignent même un déficit de -70 % (Giessen), voire au-delà, comme pour l'III amont (-72 % à Didenheim) et la Doller (-78%). Le Rhin quant à lui affiche un déficit de -43 % (à Lauterbourg).

L'évolution des niveaux moyens de la nappe en février est assez contrastée par rapport au mois dernier, avec néanmoins une tendance plutôt à la baisse, mais certains secteurs restent stables ou en hausse. Les niveaux sont encore à hauteur des normales saisonnières ou inférieurs à celles-ci, mais sans déficit conséquent.

La pluviométrie

Evolution des précipitations mensuelles (en mm) et rapport à la normale (en %)

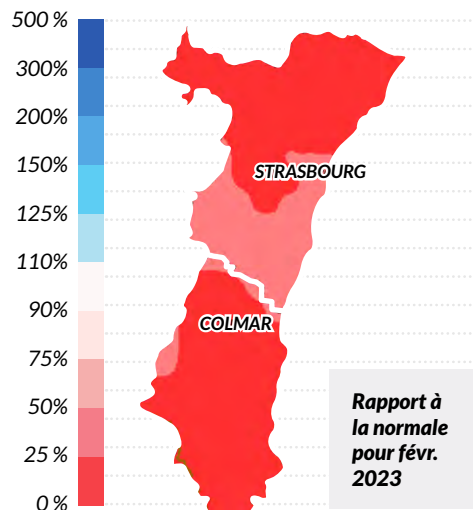
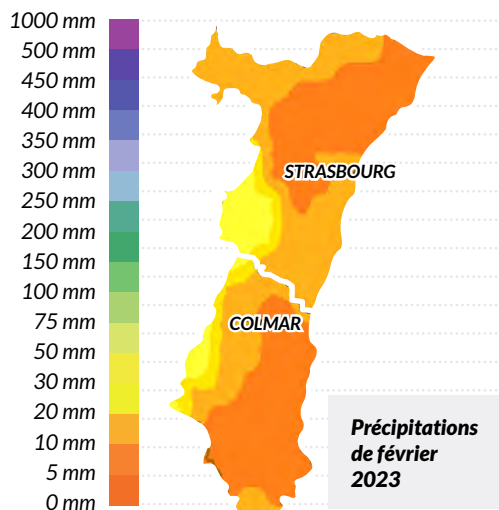
Le cumul de précipitations agrégées au mois de février en Alsace est d'environ 13 mm, soit un très fort déficit de l'ordre de 80 % par rapport à la valeur statistique de référence. A l'échelle de la région Grand Est, le déficit est du même ordre (84%) et le mois de février 2023 est le deuxième mois de février le plus sec après celui de 1959 (4 mm). Pour le Bas-Rhin, les cumuls sont compris entre 0 et

20 mm sur presque tout le département, à l'exception d'un petit secteur sud-ouest, qui varie de 20 à 45 mm. Pour le Haut-Rhin, les cumuls sont globalement encore plus faibles que dans le Bas-Rhin. Ils varient de 5 à 15 mm sur quasiment toute la moitié Est (plaine) et de 5 à 30 mm sur la partie Ouest du département (jusqu'à 50 mm localement sur le haut relief).

Les bilans sont bien évidemment très déficitaires pour les 2 départements, avec -77 % pour le Bas-Rhin et -83 % pour le Haut-Rhin.

Tendances mensuelles

-  La Pluviométrie
-  Les Cours d'eau
-  La Nappe



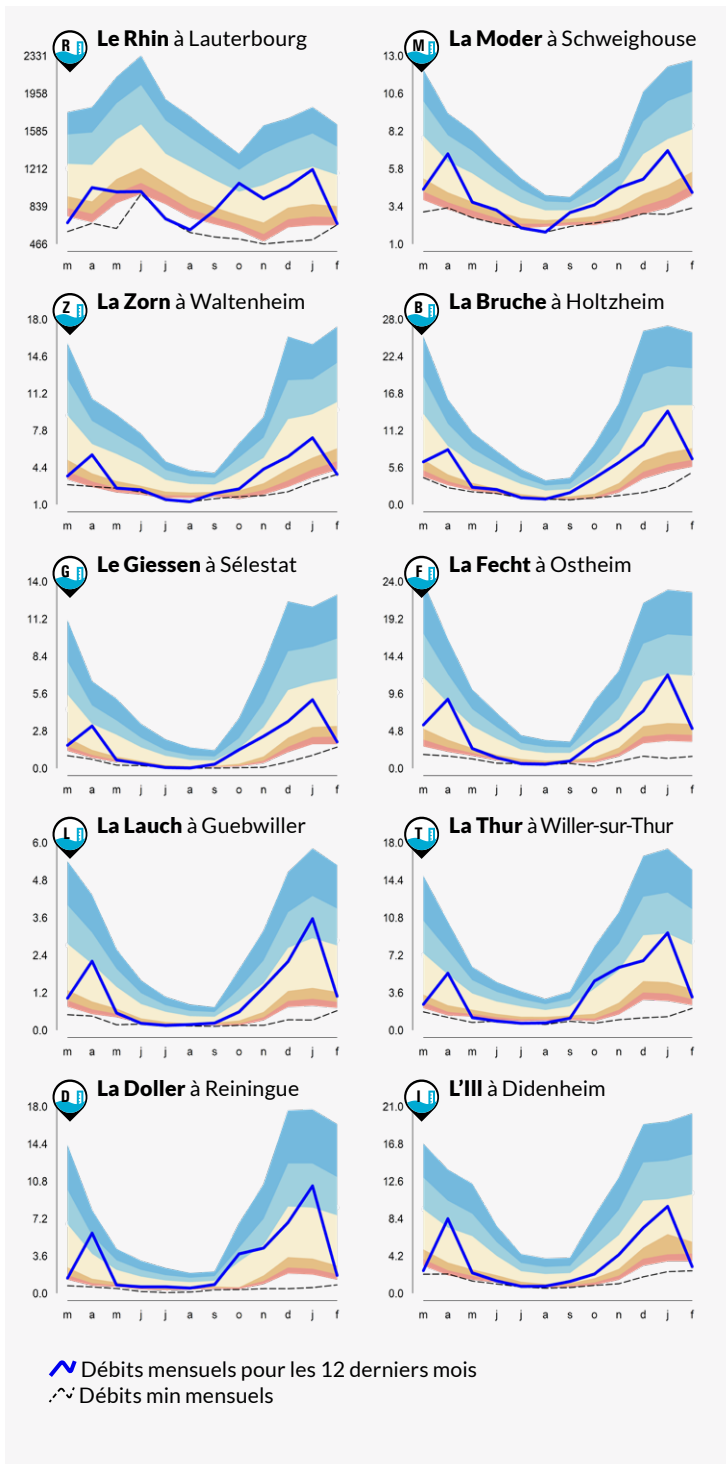
Les cours d'eau

L'hydraulicité du mois est le rapport entre le débit moyen du mois concerné et la moyenne des débits moyens de ce même mois sur toute la chronologie disponible.

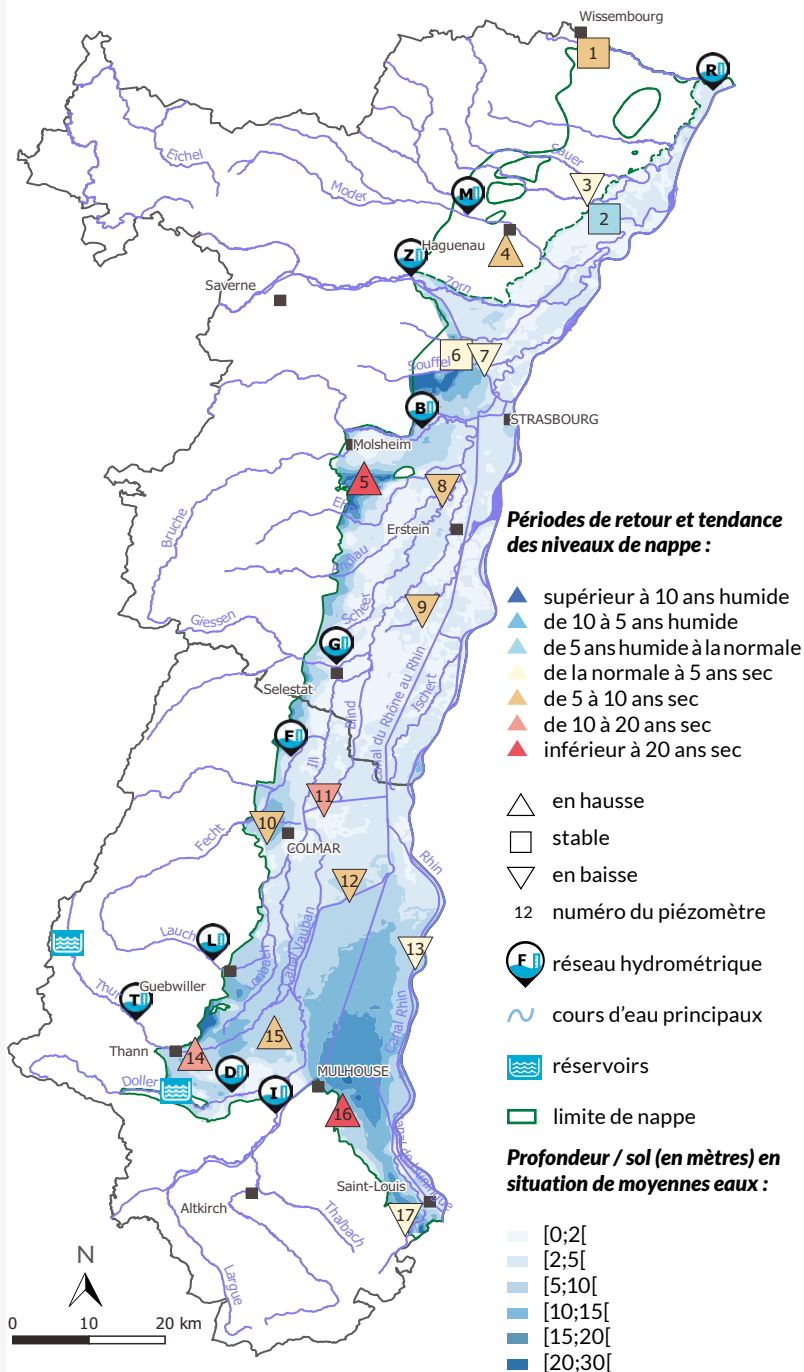
Bassins	Affluents de l'III (Bruche, Giessen, Fecht, Thur, Lauch et Doller)	III Amont (Sundgau)	Affluents du Rhin (Zorn, Moder)	Rhin
Hydraulicité	0.4	0.3	0.4	0.6

Les cours d'eau

Évolution des débits mensuels en (m³/s) et périodes de retour 10 stations hydrométriques de référence



Carte de situation des stations de mesures et évolution des niveaux de nappe



Sur le bassin du Rhin, les débits moyens mensuels observés durant le mois de février 2023 sont en nette baisse par rapport au mois de janvier. Cette baisse s'explique par une très faible pluviométrie en février. En comparaison aux moyennes de février 2022, on constate que les débits de février 2023 sont en moyenne deux fois moins importants qu'il y a un an !

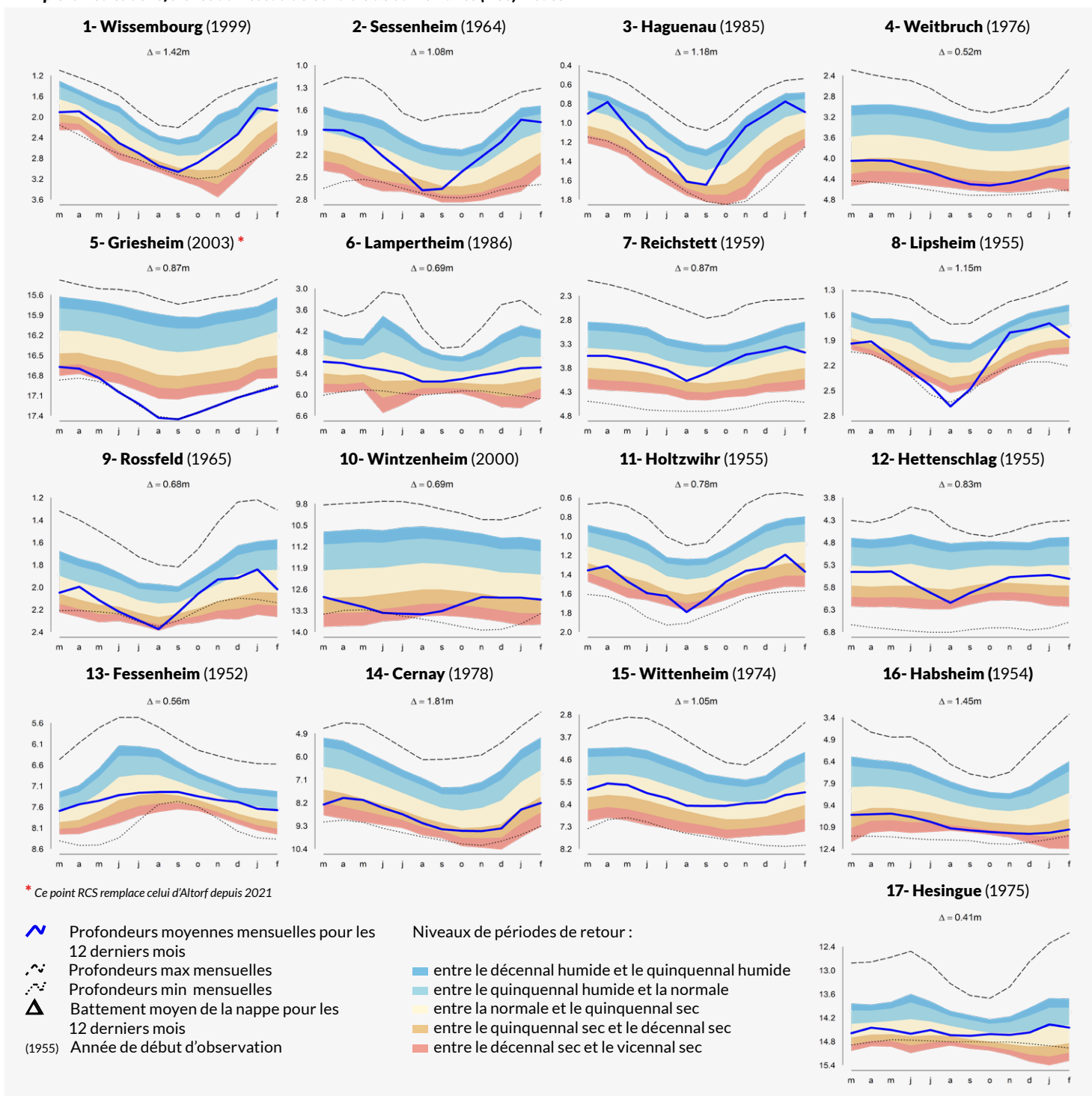
Les hydraulicités sur l'III amont ainsi que sur les affluents vosgiens de l'III (Doller, Thur, Giessen, etc.) sont comprises entre 0.3 et 0.4 (déficit de 70 % à 60 % par rapport aux moyennes interannuelles).

Les hydraulicités du Rhin et des affluents du Rhin (Zorn, Moder) sont de 0.6 (déficit de 40 % par rapport aux moyennes interannuelles).

Sur le bassin du Rhin, le débit moyen minimal enregistré pendant 3 jours consécutifs est sur la plupart des stations inférieur au médian. La station de Didenheim sur l'III amont et celle de Lauterbourg sur le Rhin proposent des périodes de retour supérieures à 5 ans sec alors que l'III de plaine à Kogenheim approche une période de retour 10 ans sec.



Profondeurs moyennes mensuelles de la nappe (en m) par rapport au terrain naturel et périodes de retour
17 piézomètres de référence du Réseau de Contrôle de Surveillance (RCS) Alsace



* Ce point RCS remplace celui d'Altorf depuis 2021

- Profondeurs moyennes mensuelles pour les 12 derniers mois
 - Profondeurs max mensuelles
 - Profondeurs min mensuelles
 - Battement moyen de la nappe pour les 12 derniers mois
 - (1955) Année de début d'observation
- Niveaux de périodes de retour :
entre le décennal humide et le quinquennal humide
 - entre le quinquennal humide et la normale
 - entre la normale et le quinquennal sec
 - entre le quinquennal sec et le décennal sec
 - entre le décennal sec et le vicennal sec

▲ L'évolution des niveaux moyens de février est contrastée par rapport à ceux du mois dernier selon les secteurs en Alsace, mais la tendance générale est plutôt à la baisse.

Dans le Bas-Rhin, les niveaux sont globalement en baisse, légèrement au nord, (-5 cm à Wissembourg ou Sessenheim), -13 cm à Haguenau et au nord de Strasbourg, -17 cm à Lipsheim et plus au sud à Rossfeld. Ils sont stables en zones de bordures, à Lampertheim, voire en légère hausse de +7 cm à Griesheim, ainsi qu'à Weitbruch. Par rapport aux normales de saison, les niveaux se situent encore autour de la moyenne à Haguenau et sur le secteur au nord de Strasbourg (Reichstett), mais aussi à Baldenheim (grand Ried). Ailleurs, ils varient entre 3 et 5 ans sec (Wissembourg, Lampertheim, Lipsheim, Rossfeld, Weitbruch) et restent toujours très bas à Griesheim (15 ans sec).

Dans le Haut-Rhin, la baisse est présente du nord de Colmar (autour de -20 cm à Holtzwihr ou Guémar) jusqu'en centre plaine à Hettenschlag (-8 cm) et le long du Rhin à Fessenheim (-4 cm). Sur le secteur sud du département, les niveaux sont en hausse de +29 cm à Cernay (Thur), +22 cm à Habsheim (Sundgau oriental) et +10 cm au nord de Mulhouse (Wittenheim). Les périodes de retour sont partout inférieures aux normales, mais encore localement proches de celles-ci à Fessenheim et dans l'extrême sud à Hésingue. Sur le reste du département, les déficits sont plus importants, avec des niveaux de 3 à 5 ans sec pour Wintzenheim, Guémar, Hettenschlag et Wittenheim, et de 6 à 8 ans sec pour Cernay (Thur), Holtzwihr (Ill) et Habsheim (Sundgau oriental).

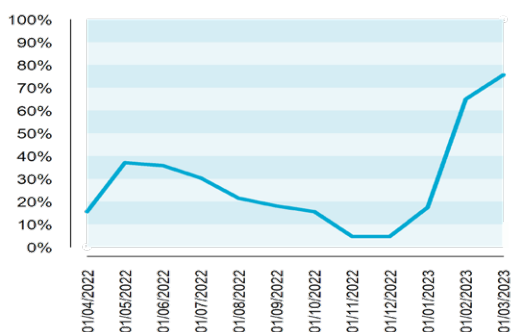
Les réservoirs

Évolution des volumes de remplissage (en Millions de m³)

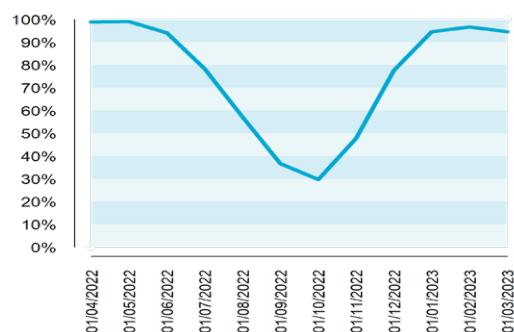
2 retenues d'eau de référence

▲ La retenue de Michelbach, destinée à l'alimentation en eau potable, affiche un niveau stable par rapport au mois de janvier, avec un taux de remplissage de 95 %. Le remplissage est momentanément interrompu afin de maintenir la retenue en dessous du trop-plein et permettre ainsi l'accès à la galerie hydraulique. Le débit de restitution est de 20 litres/s début mars. Pour le barrage de Kruth, le niveau observé au 1er mars est encore en hausse par rapport à début février, avec un taux de remplissage du barrage de 76 %, correspondant à un volume de 8.79 Mm³.

Retenue d'eau de Kruth-Wildenstein (11.6 M de m³)



Retenue d'eau de Michelbach (7.3 M de m³)



RETOUR SUR LA SITUATION DE L'AN DERNIER

« Synthèse du BHM de Février 2022 »

“Les cumuls de précipitations en Alsace au mois de février sont assez proches de ceux du mois dernier, avec un déficit global de 15 %. Les valeurs sont comprises entre 20 et 200 mm, avec une répartition spatiale très hétérogène entre la plaine et les reliefs alsaciens.

Les débits moyens des cours d'eau sont globalement en baisse au nord de l'Alsace, stables pour le Rhin et plutôt en hausse pour le Haut-Rhin par rapport au mois dernier. Les déficits sont encore présents pour les affluents du Rhin (-30 % pour Zorn et Moder), pour l'Ill amont (-50 %), débits conformes à la moyenne pour le Rhin et en léger excédent pour les affluents de l'III (+10 % en moyenne).

Les niveaux moyens de la nappe sont dans l'ensemble en baisse par rapport à janvier. De nombreux secteurs restent ou passent désormais en dessous des normales saisonnières, avec des niveaux jusqu'à 7 ans sec.”

+ d'infos

Ma commune :
<https://carto.aprona.net/aprona/macommune>

La nappe en direct :
<https://www.aprona.net/FR/observatoire-eau/acces-aux-donnees/nappe-en-direct.html>

Bulletin de situation hydrologique DREAL Grand-Est :
<http://www.grand-est.developpement-durable.gouv.fr/bulletins-de-situation-hydrologique-r6869.html>

Bulletin de suivi des étiages DREAL Grand Est :
<http://www.grand-est.developpement-durable.gouv.fr/bulletin-de-suivi-d-etiage-grand-est-a16960.html>



APRONA 28 rue de Herrlisheim - 68021 COLMAR - Tél. : 03 67 82 00 50
mél. : contact@aprona.net Internet : <https://www.aprona.net>

Reproduction autorisée sous réserve de la mention de l'origine des données

Partenaires techniques et financiers



Direction régionale
de l'environnement,
de l'aménagement
et du logement

