

### Synthèse

Les cumuls de précipitations en Alsace au mois de février sont déficitaires d'environ 21 % par rapport à la normale de référence. Les valeurs varient de 30 à 50 mm en plaine et localement de 50 à 75 mm au nord, jusqu'à 100 mm à l'ouest sur les reliefs.

Les débits moyens des cours d'eau de février sont partout en baisse, avec désormais des déficits par rapport aux normales saisonnières sur toutes les stations. Ils varient de -28 % en moyenne pour les affluents de l'III (-17 % Lauch et Bruche, -20 % Fecht, -25 % Doller, -31 % Thur, -60 % Giessen), -16 % pour l'III amont (à Didenheim), -7 % pour le Rhin (à Lauterbourg) et -5 % pour ses affluents (-3 % Zorn et -8 % Moder).

L'évolution des niveaux moyens de la nappe en février est variable par rapport à celle de janvier, avec toutefois une tendance globale plutôt à la baisse. Ils restent partout au-dessus des normales ou juste à hauteur par endroits (Rossfeld, Holtzwihr, Habsheim).

### La pluviométrie

Evolution des précipitations mensuelles (en mm) et rapport à la normale (en %)

Le cumul de précipitations agrégées au mois de février en Alsace est d'environ 51 mm, soit un déficit global d'environ -21 % par rapport à la valeur de référence 1991-2020. A l'échelle de la région Grand Est, il n'affiche que 45 mm, représentant un déficit de -35 % par rapport à la normale. Les cumuls pluviométriques les plus bas se retrouvent à la station de Bâle-Mulhouse (20.2 mm). Pour le Bas-Rhin, ils varient de 30 à 50 mm en plaine rhénane, de 50 à 75 mm sur la partie nord du

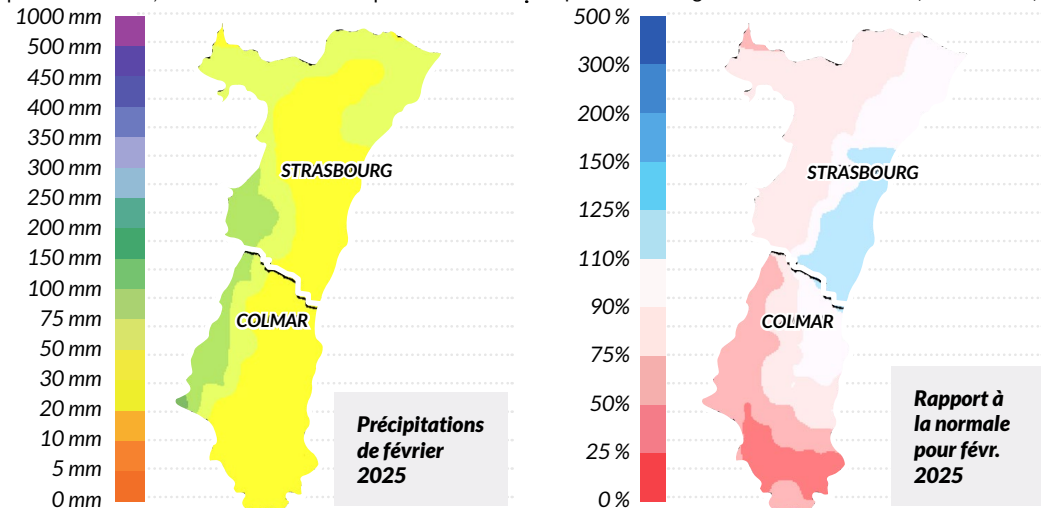
département et de 50 à 100 mm sur le quart sud-ouest (massif vosgien).

Pour le Haut-Rhin, ils varient de 30 à 50 mm sur la majorité du département, seule la partie ouest qui s'étend du piémont au massif vosgien a des cumuls plus élevés, variant de 50 à 100 mm.

Les bilans sont assez contrastés avec un déficit en moyenne de près de -35 % sur le Haut-Rhin, presque à hauteur des normales au nord et des déficits de 25 à 50 % dans la partie la plus au sud. Pour le Bas-Rhin, le déficit global est d'à peine -8 %, dû au fait que le secteur de plaine était légèrement excédentaire (+10 à +25 %).

## Tendances mensuelles

-  La Pluviométrie
-  Les Cours d'eau
-  La Nappe



### Les cours d'eau

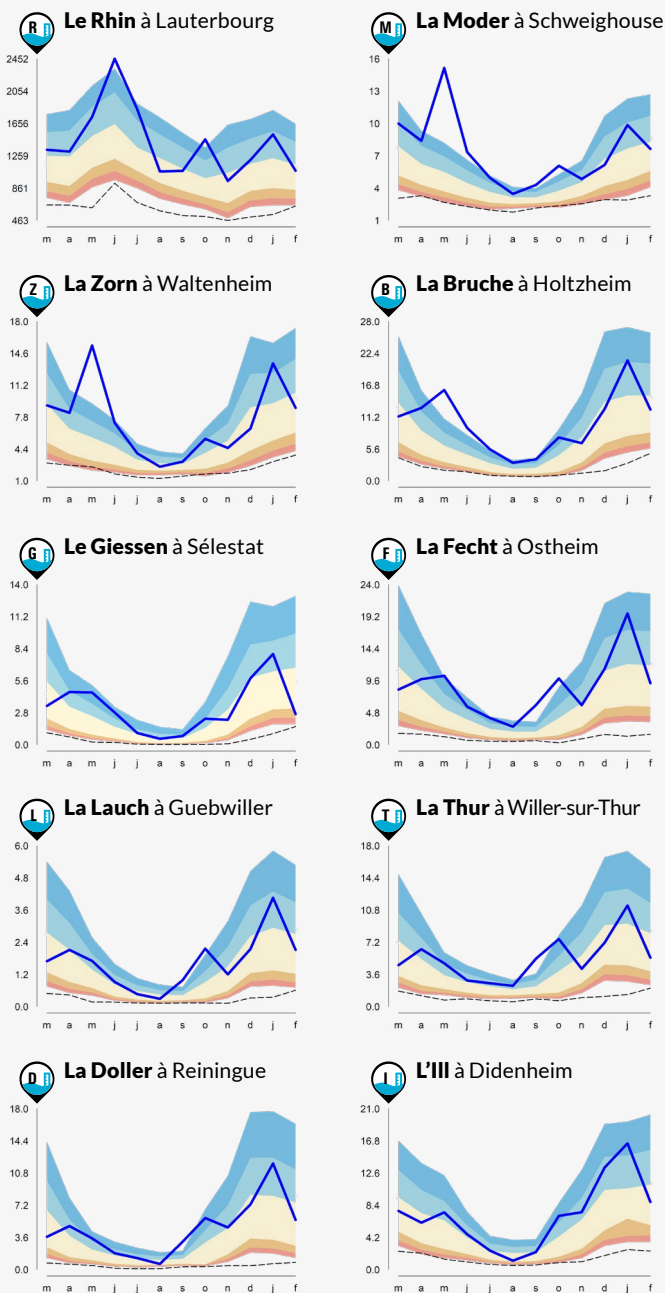
L'hydraulicité du mois est le rapport entre le débit moyen du mois concerné et la moyenne des débits moyens de ce même mois sur toute la chronologie disponible.

Bassins	Affluents de l'III (Bruche, Giessen, Fecht, Thur, Lauch et Doller)	III Amont (Sundgau)	Affluents du Rhin (Zorn, Moder)	Rhin
Hydraulicité	0.72	0.84	0.95	0.93

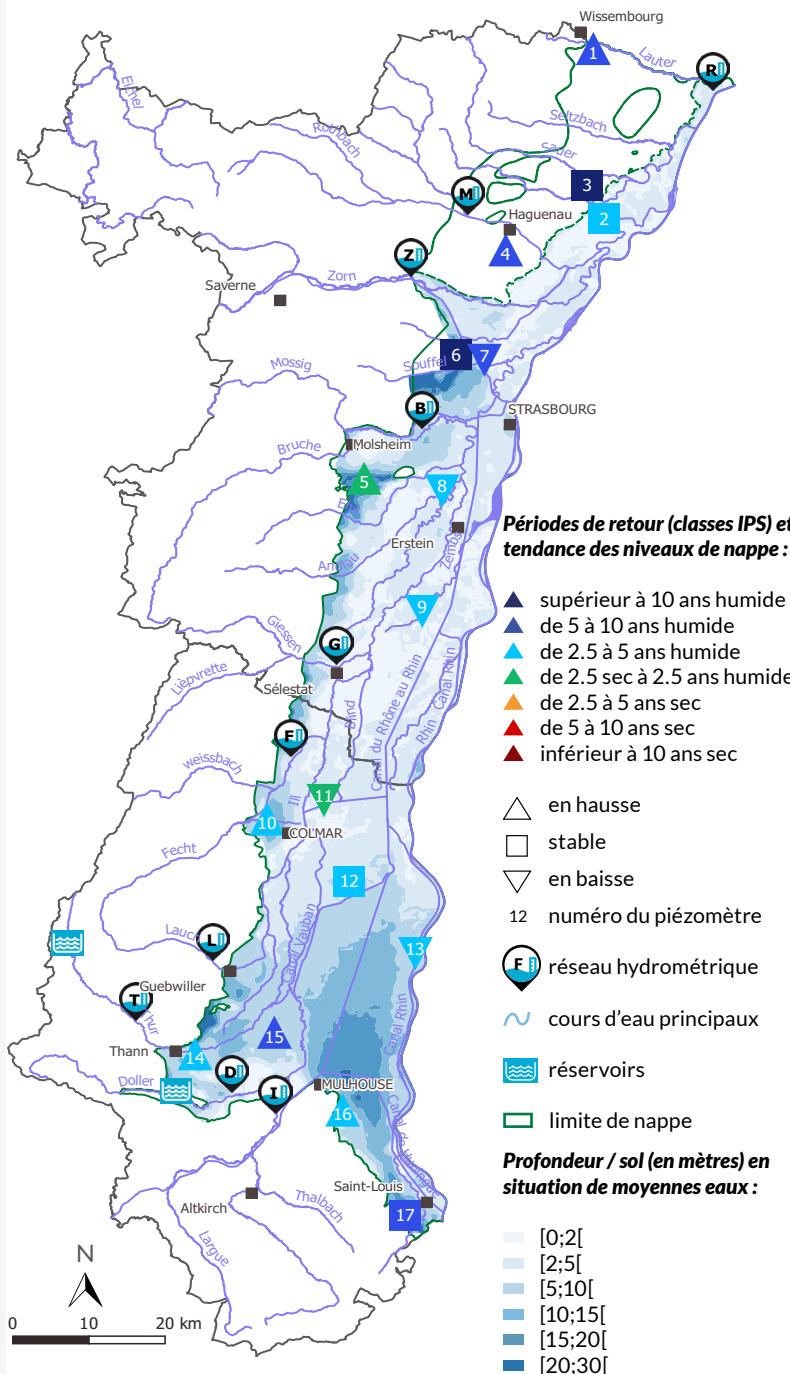
## Les cours d'eau

Évolution des débits mensuels en (m<sup>3</sup>/s) et périodes de retour 10 stations hydrométriques de référence

## Carte de situation des stations de mesures et évolution des niveaux de nappe



— Débits mensuels pour les 12 derniers mois  
- - - Débits min mensuels



Données : APRONA, BD CARTHAGE®, BRAR, DREAL Grand Est, Région Grand Est  
Les couleurs des IPS (Indice Piézométrique Standardisé) ont été harmonisées avec les bulletins nationaux (niveaux très hauts et très bas)

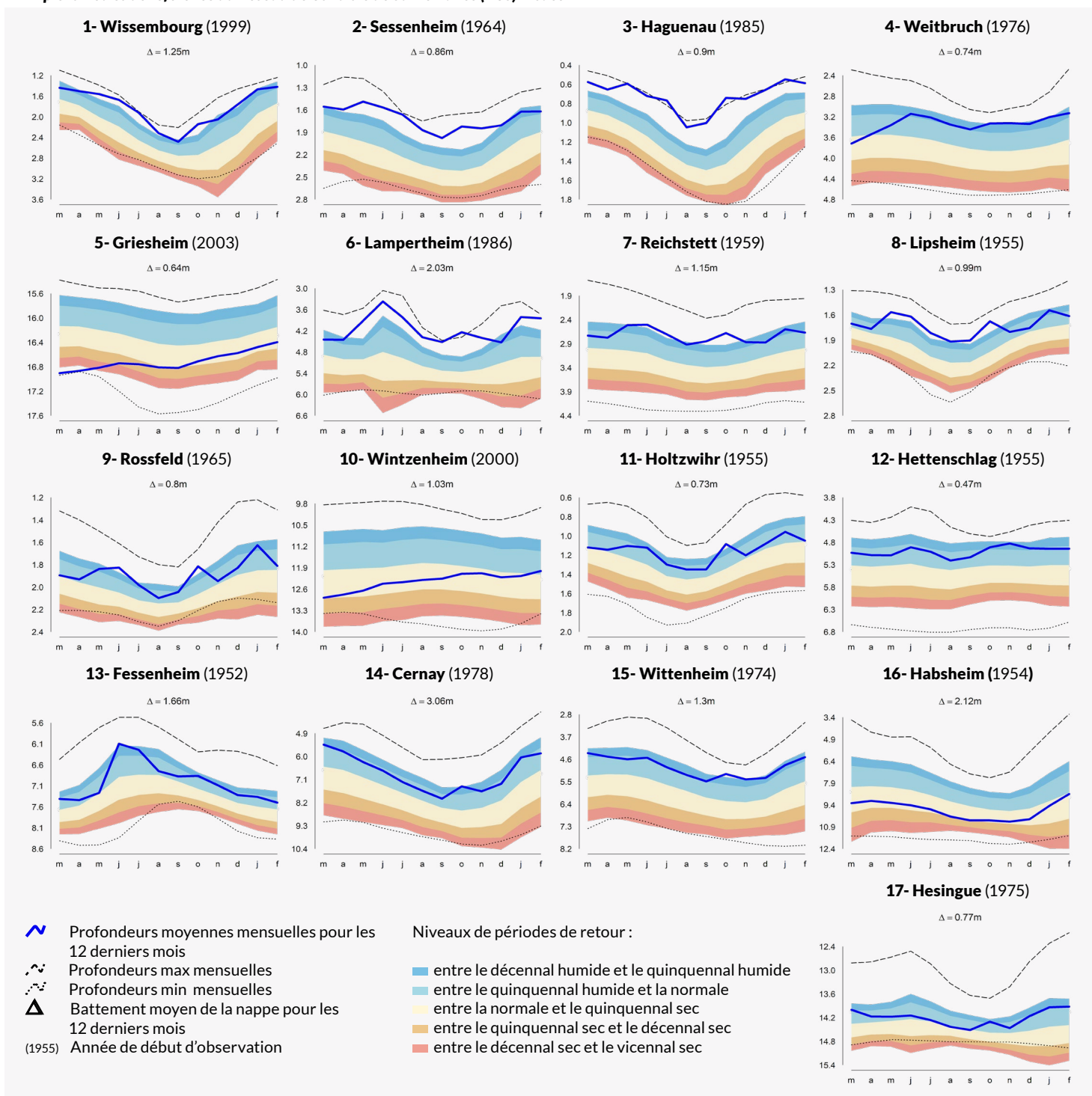
Sur le bassin du Rhin, les pluies du mois de février 2025 sont plutôt déficitaires sur l'Alsace en dehors de la plaine affichant des valeurs normales à légèrement excédentaires pour un mois de février.

Les débits moyens de février sont en baisse par rapport à ceux de janvier et sont inférieurs aux moyennes mensuelles interannuelles. Une hydraulicité moyenne de 0.8 (déficit de 20 %) s'observe dans le Haut-Rhin. Les hydraulicités du Bas-Rhin et du Rhin à Lauterbourg se rapprochent des normales, en dehors du Giessen à Sélestat accusant un déficit de 60 % (hydraulicité de 0.4).

Sur le bassin du Rhin, les débits moyens minimaux enregistrés pendant 3 jours consécutifs sont partout supérieurs au débit médian. Les stations de Reiningue sur la Doller, Guebwiller sur la Lauch et Holtzheim sur la Bruche sont supérieures à la quinquennale humide.

**La nappe**

**Profondeurs moyennes mensuelles de la nappe (en m) par rapport au terrain naturel et périodes de retour**  
**17 piézomètres de référence du Réseau de Contrôle de Surveillance (RCS) Alsace**



▲ L'évolution des niveaux moyens de février par rapport à ceux de janvier est contrastée selon les secteurs de la nappe en Alsace.

Dans le Bas-Rhin, les niveaux sont en hausse ou stables sur la moitié nord, de +5 à +7 cm pour Wissembourg, Weitbruch ou Griesheim, stables à Sessenheim et plutôt en baisse ailleurs, localement à Haguenau (-5 cm) ou Reichstett (-10 cm) et dans la moitié sud, de -8 cm (Lipsheim) à -20 cm (Rossfeld). Pour les périodes de retour, les niveaux sont autour de la moyenne à Griesheim-près-Molsheim et Rossfeld, de 4 à 5 ans humide pour Lipsheim ou Reichstett, de 6 à 7 ans humide pour Sessenheim, Wissembourg, Baldenheim et Weitbruch, jusqu'à des niveaux très hauts à Haguenau et Lampertheim (env. 40 ans humide).

Dans le Haut-Rhin, les niveaux sont en hausse en bordure à

Wintzenheim (+15 cm), à Cernay (+17 cm) et dans le Sundgau oriental à Habsheim (+78 cm). Ils sont stables en centre plaine et dans l'extrême sud (Hésingue) et plutôt en baisse au nord du département, de -11 cm (Holtzwihr, Illhaeusern) à -21 cm (Guémar), ainsi que le long du Rhin à Fessenheim (-15 cm). Les périodes de retour sont très légèrement au-dessus de la normale à Holtzwihr et Habsheim, alors que tous les autres secteurs varient entre des niveaux modérément hauts pour la plupart (2.5 à 4.5 ans humide) et hauts à Wittenheim ou Hésingue (5 à 7 ans humide).



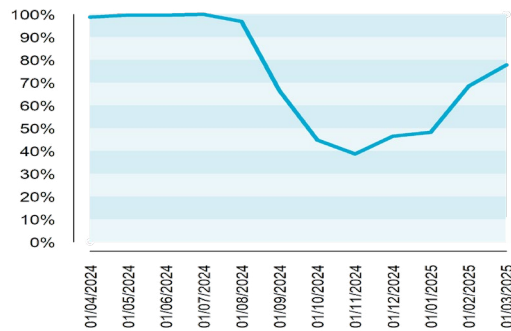
## Les réservoirs

### Évolution des volumes de remplissage (en Millions de m<sup>3</sup>)

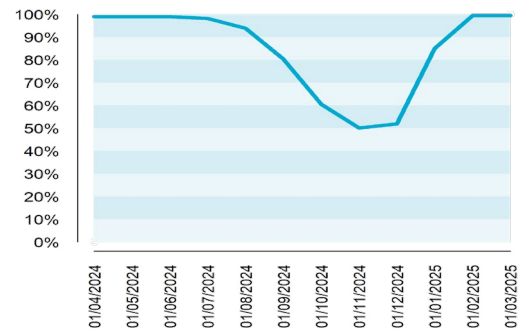
#### 2 retenues d'eau de référence

▲ La retenue de Michelbach, destinée à l'alimentation en eau potable, se maintient au même niveau que le mois précédent, avec un taux de remplissage au 1er mars de pratiquement 100 %. Le débit de restitution passe intégralement par le déversoir de crue afin d'assurer le débit environnemental du Michelbach. Pour le barrage de Kruth, le niveau observé au 1er mars est en hausse par rapport à celui de début février, avec un taux de remplissage du barrage à 78 %, soit un volume d'environ 9.03 Mm<sup>3</sup>.

Retenue d'eau de Kruth-Wildenstein (11.6 M de m<sup>3</sup>)



Retenue d'eau de Michelbach (7.3 M de m<sup>3</sup>)



### RETOUR SUR LA SITUATION DE L'AN DERNIER

#### « Synthèse du BHM de Février 2024 »

“Les cumuls de précipitations en Alsace au mois de février sont très légèrement excédentaires (+3 %) par rapport à la normale de référence. les valeurs sont comprises entre 30 et 50 mm sur une grande partie de la plaine rhénane et jusqu'à 150 mm sur le reste de la région, notamment sur les hauts reliefs vosgiens.

Les débits moyens des cours d'eau de février sont en baisse par rapport au mois de janvier, mais restent pour la plupart au-dessus ou proches des normales. Les excédents sont de +20 % en moyenne pour les affluents du Rhin (+14 % Zorn et +28 % Moder), +20 % aussi pour le Rhin (à Lauterbourg), la Doller et la Lauch, +10 % pour la Bruche. Les autres stations sont conformes aux normales (Thur, Fecht) ou en léger déficit (-20 % Ill amont, -28 % Giessen).

Les niveaux moyens de la nappe en février sont globalement en hausse par rapport au mois dernier, avec toujours les mêmes secteurs qui restent inférieurs aux normales saisonnières (Sundgau oriental, cône de la Fecht, zone de bordure à Griesheim).”

#### + d'infos

Ma commune :

<https://carto.aprona.net/aprona/macommune/>

La nappe en direct :

<https://www.aprona.net/FR/observatoire-eau/acces-aux-donnees/nappe-en-direct.html>

Carte de situation hebdomadaire :

<https://www.aprona.net/situation-hebdomadaire.html>

Bulletin de situation hydrologique DREAL Grand-Est :

<http://www.grand-est.developpement-durable.gouv.fr/bulletins-de-situation-hydrologique-r6869.html>

Bulletin de suivi des étiages DREAL Grand Est :

<http://www.grand-est.developpement-durable.gouv.fr/bulletin-de-suivi-d-etiage-grand-est-a16960.html>



APRONA 28 rue de Herrlisheim - 68021 COLMAR - Tél. : 03 67 82 00 50  
mél. : contact@aprona.net Internet : <https://www.aprona.net>

Reproduction autorisée sous réserve de la mention de l'origine des données

#### Partenaires techniques et financiers



Direction régionale  
de l'environnement,  
de l'aménagement  
et du logement

