

# BULLETIN HYDROLOGIQUE de la région ALSACE

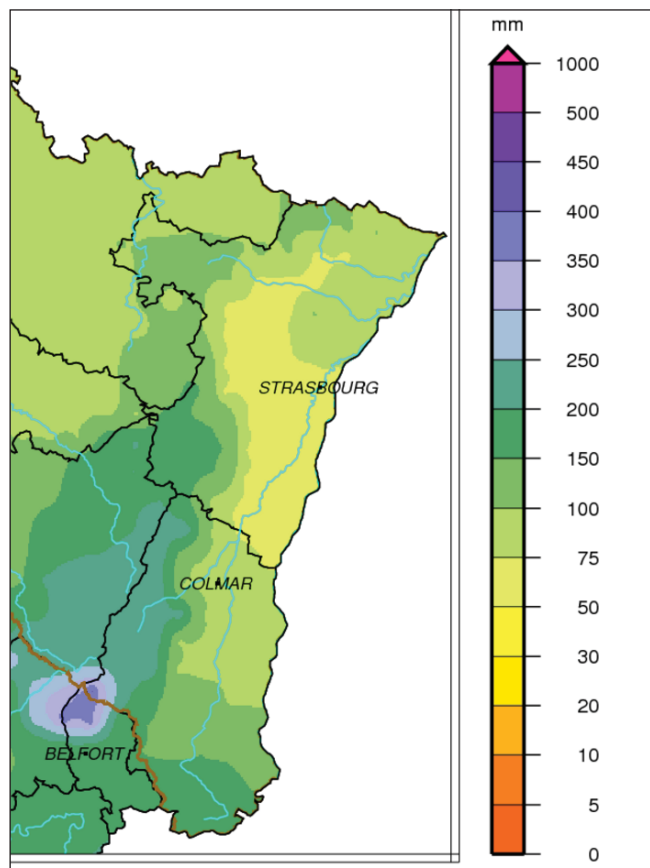
## Situation du mois de JANVIER 2016



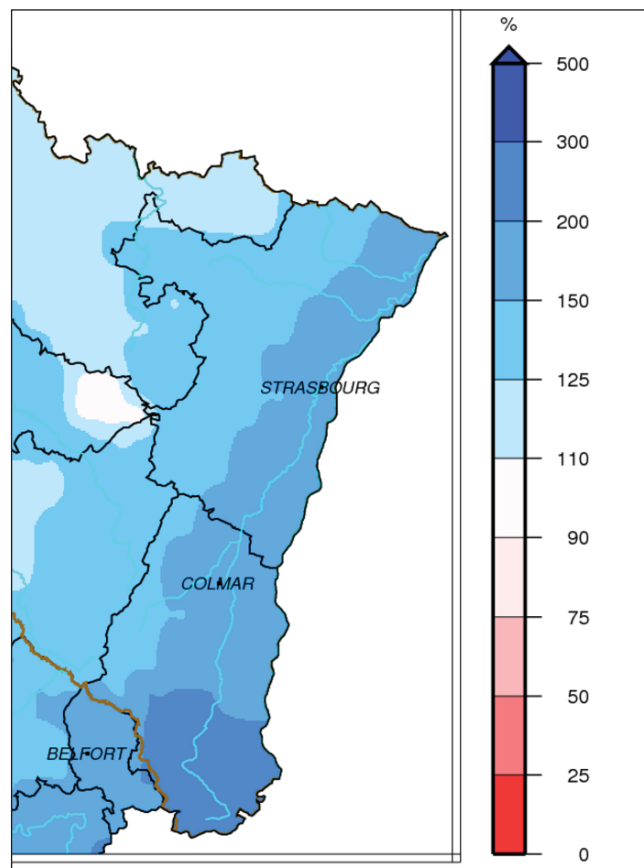
# PLUVIOMÉTRIE

Données : Météo France

Evolution des précipitations mensuelles (en mm) et rapports à la normale (en %)



Précipitations de janvier 2016



Rapports à la normale pour janvier 2016

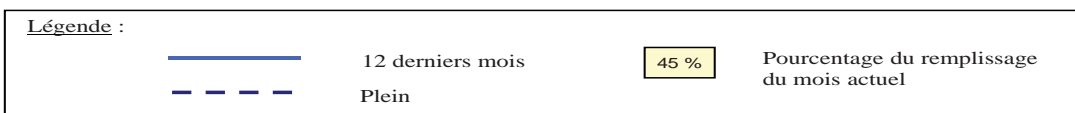
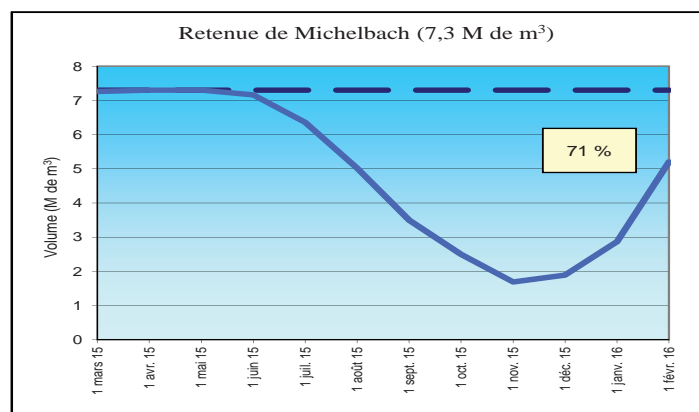
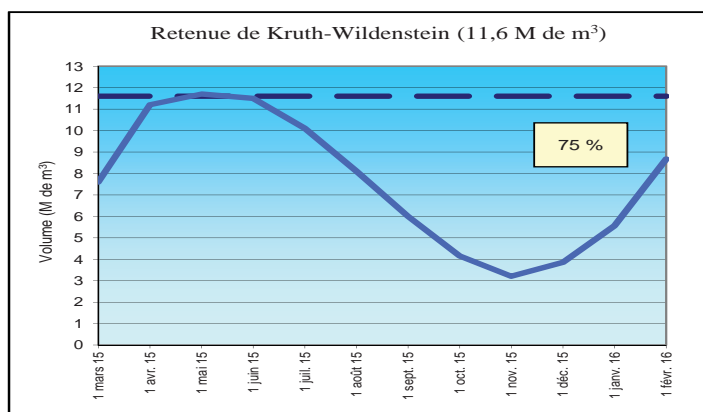
Le mois de janvier est bien arrosé. Les cumuls sont partout excédentaires et compris entre 50 et 250 mm. On peut distinguer 3 zones : une partie Ouest (contreforts et relief) qui est excédentaire jusqu'à 50%, une partie Est (plaine) où l'excédent atteint les 100 % et une dernière zone (Sundgau), encore plus excédentaire, où les cumuls représentent 2 à 3 fois la normale.

Il neige souvent en montagne et parfois jusqu'en plaine où l'on subit plusieurs journées sans dégel, du 18 au 21 janvier. En milieu de mois, le manteau neigeux dépasse 1 m au-dessus de 1000 m, mais suite à un fort redoux autour du 26 janvier, il ne reste plus qu'une trentaine de centimètres sur les crêtes en fin de mois.

# RÉSERVOIRS

Données : Conseil Départemental 68

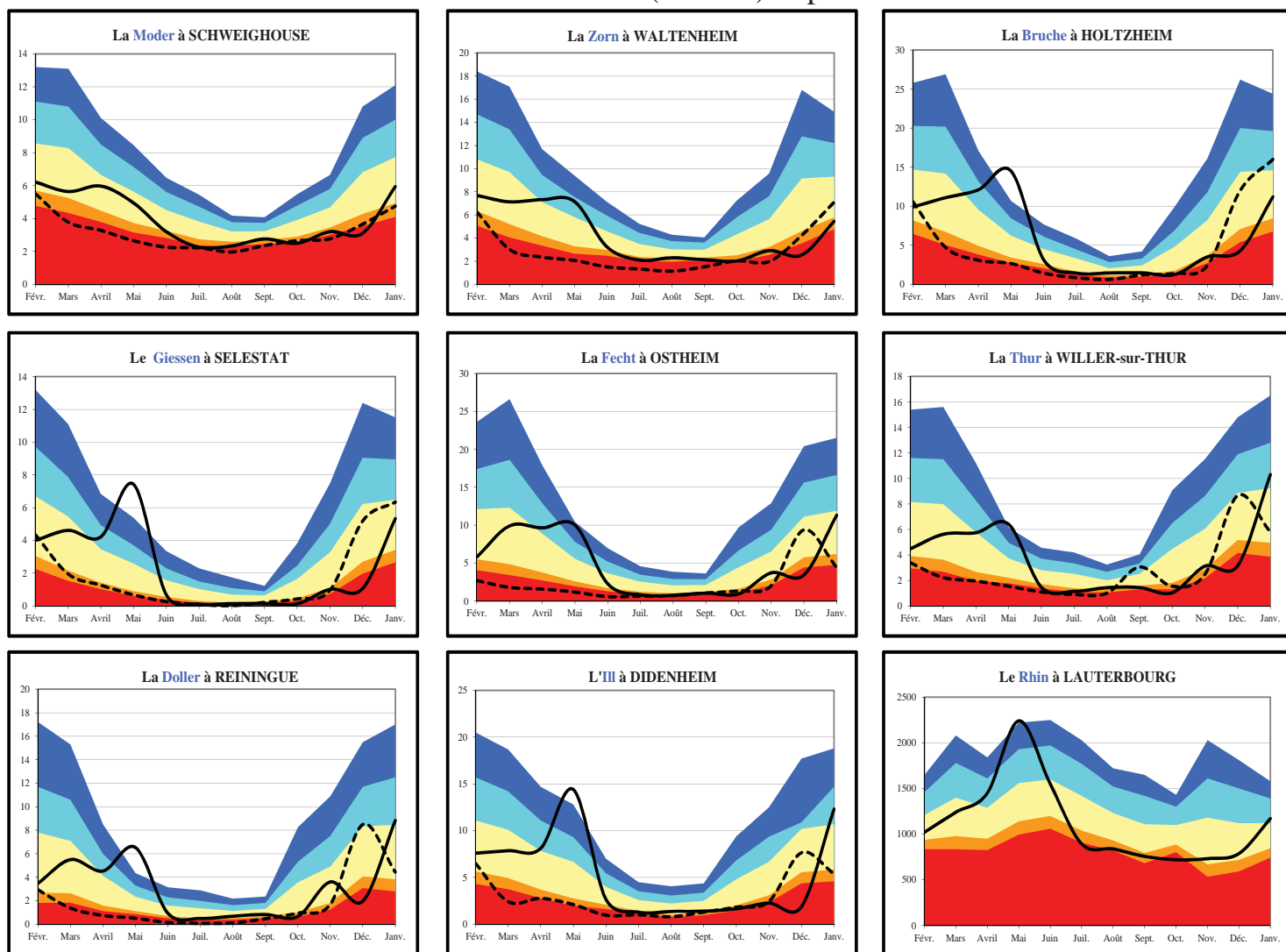
Evolution des volumes de remplissage (en M de m<sup>3</sup>)



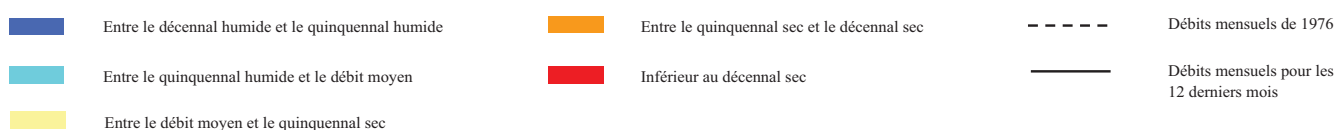
# DÉBITS DES COURS D'EAU

Données :  
DREAL Alsace et Service de  
la Navigation de Strasbourg

Evolution des débits mensuels (en m<sup>3</sup>/s) et périodes de retour



Débits de période de retour :



Bassins	Affluents de l'III (Bruche, Giessen, Fecht, Thur, Lauch et Doller)	III amont (Sundgau)	Affluents du Rhin (Zorn, Moder et III à Strasbourg)	Rhin
Hydraulicité	0.9	1.2	0.8	1.0

L'hydraulicité du mois est le rapport entre le débit moyen du mois concerné et la moyenne des débits moyens de ce même mois sur toute la chronologie disponible.

Les précipitations abondantes de janvier ainsi que la fonte nivale survenue en fin de mois entraînent une hausse généralisée des débits moyens sur l'ensemble des cours d'eau alsaciens.

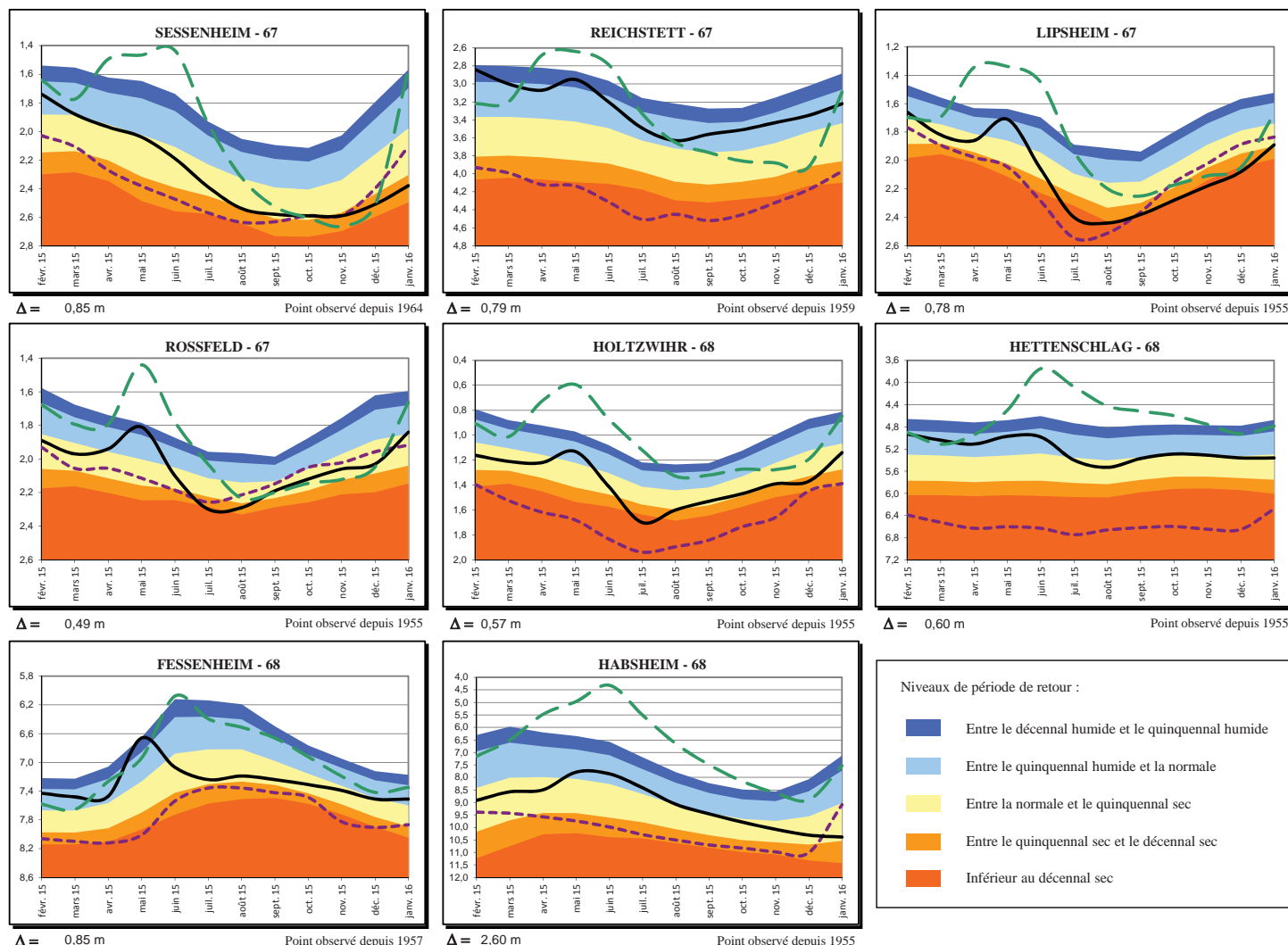
On retrouve enfin des débits mensuels proches des normales sur le Rhin ainsi que sur les affluents haut-rhinois de l'III (hydraulicité entre 0.9 et 1). L'III amont est excédentaire, affichant une hydraulicité de 1.2 alors que les affluents bas-rhinois du Rhin sont encore déficitaires (Giessen, Bruche, Zorn et Moder) avec une hydraulicité de 0.8.

Pour les débits de base, moyenne des 3 jours consécutivement les plus bas, les valeurs restent basses (période de retour entre 5 et 10 ans secs) car le calcul prend en compte les 3 premiers jours du mois, encore influencés par le déficit pluviométrique de décembre 2015.

# NIVEAUX DE LA NAPPE

Données : APRONA

Profondeurs moyennes mensuelles de la nappe (en m) par rapport au terrain naturel et périodes de retour



Profondeurs moyennes mensuelles pour les 12 derniers mois
  Profondeurs moyennes mensuelles de 1983 (année de hautes eaux)
  Profondeurs moyennes mensuelles de 1976 (année de sécheresse)
  Battement de la nappe pour les 12 derniers mois

Les niveaux moyens du mois de janvier sont en hausse par rapport à ceux du mois de décembre 2015 sur tout le Bas-Rhin et jusqu'au nord de Colmar, stables dans le reste du Haut-Rhin.

Dans le Bas-Rhin, les niveaux moyens sont remontés en janvier d'environ 20 cm dans la moitié nord, de +10 à +15 cm dans la moitié sud. Pour la partie nord du Haut-Rhin, la hausse est de plus de 20 cm en un mois (+ 23 cm à Holtzwihr). Les périodes de retour se rapprochent ainsi de la normale par rapport au mois dernier, avec 6.5 ans secs dans l'extrême nord, 5 ans secs à Lipsheim, toujours 3 ans humides au nord de Strasbourg, 2.5 ans secs au nord de Colmar et un niveau conforme aux normales saisonnières dans le sud du Bas-Rhin.

Dans le reste du Haut-Rhin, les niveaux sont stables en centre plaine et pour les secteurs sous l'influence du Rhin, avec des périodes de retour proches des normales (2.5 ans humides à Fessenheim). Plus au sud, le niveau moyen observé à Habsheim (Sundgau oriental) en janvier est légèrement inférieur à celui de décembre, mais on constate malgré tout une remontée de la nappe depuis le 11/01 : la période de retour est de 4.5 ans secs.

## CONCLUSION

Après une série de mois déficitaires, les cours d'eau alsaciens retrouvent des niveaux plus normaux pour la saison, voire excédentaires dans le Sundgau.

C'est le résultat d'un mois très pluvieux et neigeux en montagne, avec de la fonte en fin de mois qui a maintenu des débits élevés dans les secteurs les plus concernés par la neige (Vosges centrales, hautes Vosges et bassin versant du Rhin). Si la situation s'est partout améliorée, on note encore une petite faiblesse sur les cours d'eau du nord de la région dont le débit est de 20 % inférieur à la normale.

Les réservoirs bénéficient pleinement de la hausse des débits et voient leurs niveaux remonter.

Le niveau de la nappe est en hausse sur tout le Bas-Rhin et jusqu'au nord de Colmar, stable dans le reste du Haut-Rhin.

DREAL ALSACE 14 rue du Bataillon de marche n°24 - BP 81005/F - 67070 Strasbourg Cedex - Tél. : 03.88.13.05.00 - Fax : 03.88.13.06.50  
3 rue Fleischhauer Cité Administrative 68000 COLMAR - Tél. : 03.89.24.82.22 - Port. : 06.34.18.59.82

Internet : <http://www.alsace.developpement-durable.gouv.fr>

APRONA 28 rue de Herrlisheim - 68021 COLMAR - Tél. : 03 68 340 300 - Fax : 03 68 340 302 - méL. : [contact@aprona.net](mailto:contact@aprona.net)

Reproduction autorisée sous réserve de la mention de l'origine des données

Internet : <http://www.aprona.net>