

BULLETIN HYDROLOGIQUE de la région ALSACE

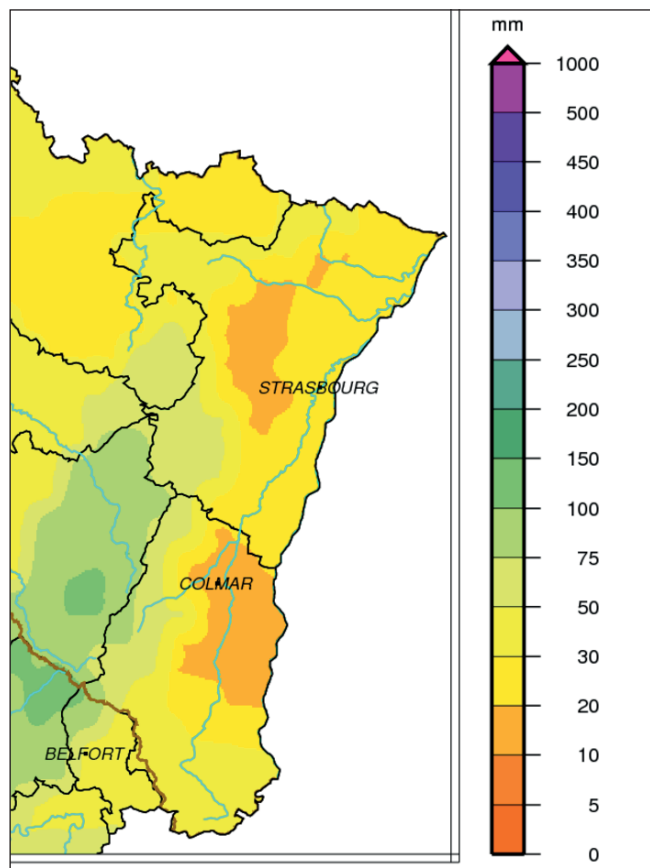
Situation du mois de JANVIER 2017



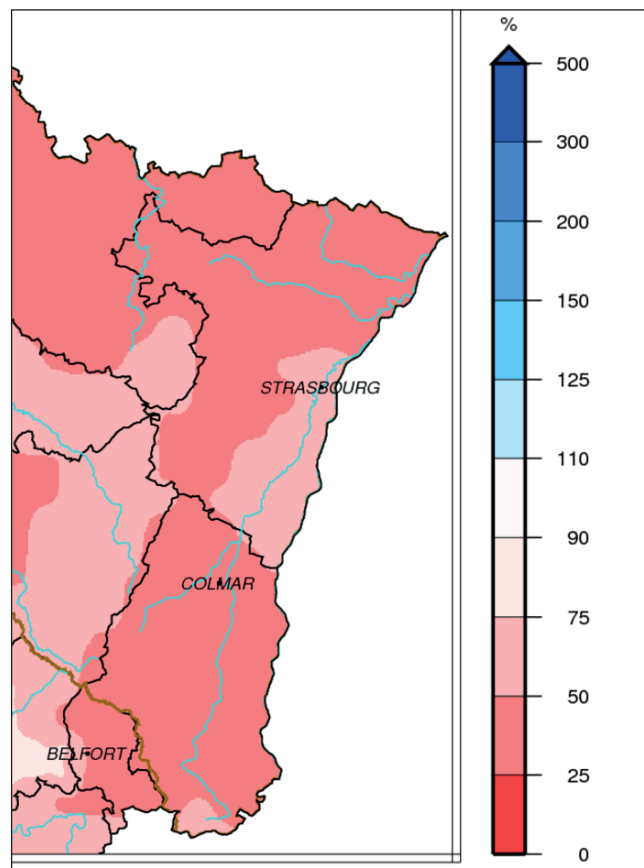
PLUVIOMÉTRIE

Données : Météo France

Evolution des précipitations mensuelles (en mm) et rapports à la normale (en %)



Précipitations de janvier 2017



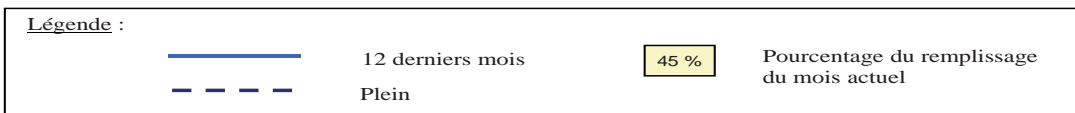
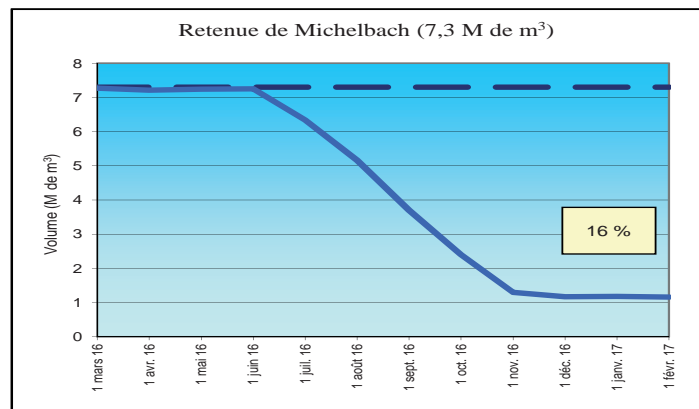
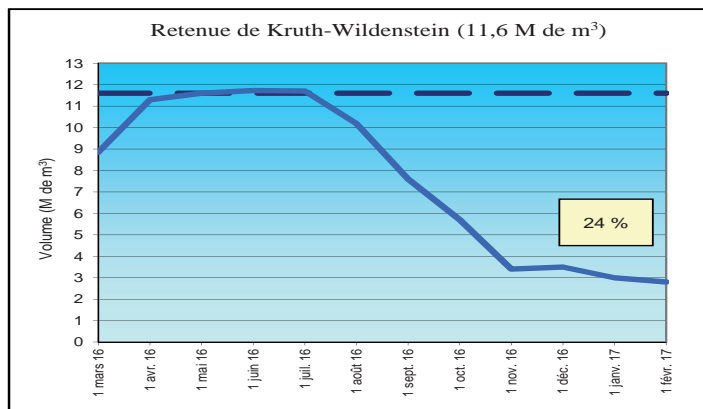
Rapports à la normale pour janvier 2017

Pour le septième mois consécutif, le bilan pluviométrique du mois étudié est déficitaire. Avec un cumul mensuel moyen pour l'Alsace de 30 mm, le déficit global s'élève à 57 %. Majoritairement sous forme de neige, les cumuls sont compris entre 20 et 50 mm en plaine et entre 75 et 100 mm respectivement sur les reliefs bas-rhinois et haut-rhinois.

RÉSERVOIRS

Données : Conseil Départemental 68

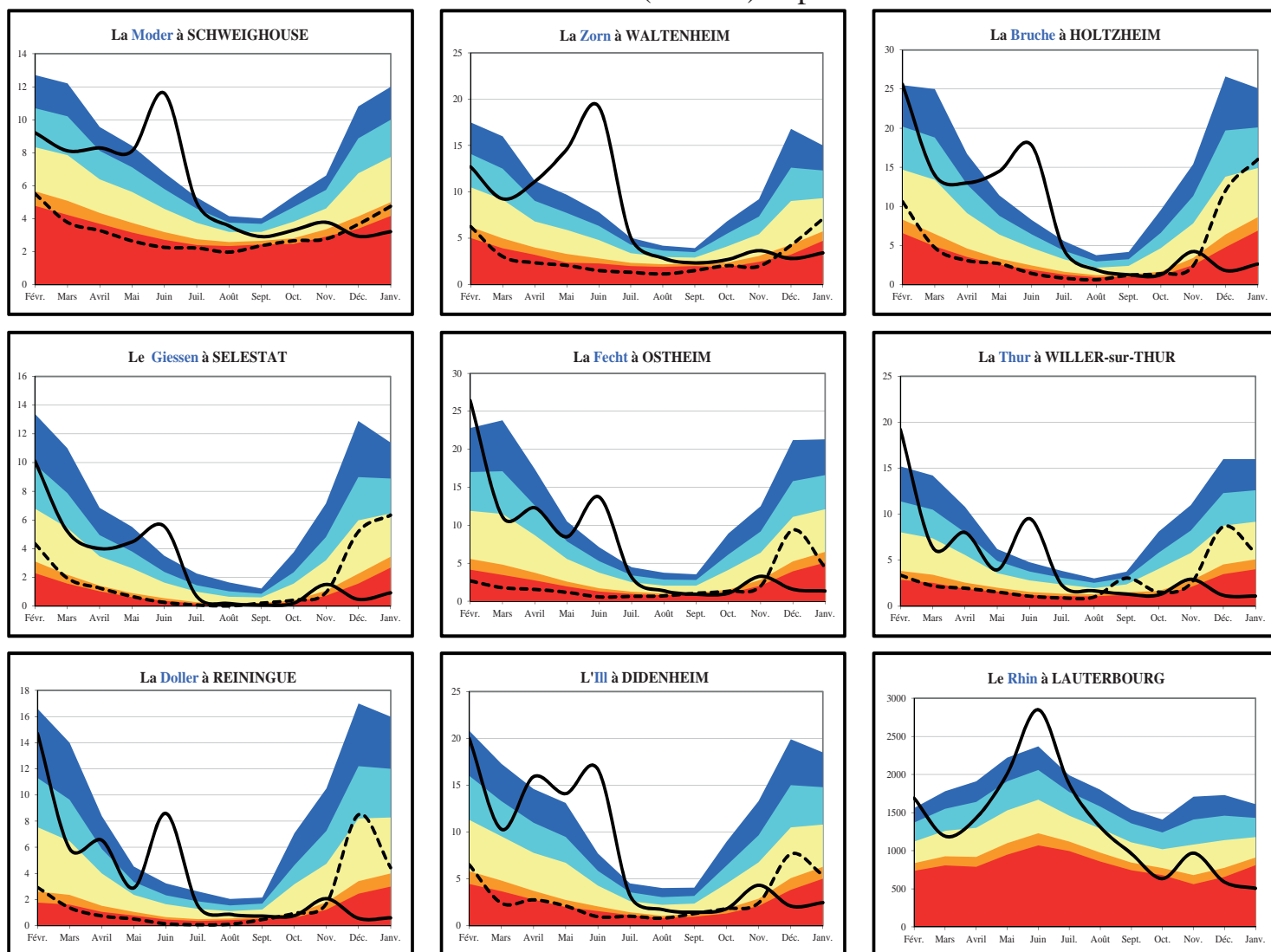
Evolution des volumes de remplissage (en M de m³)



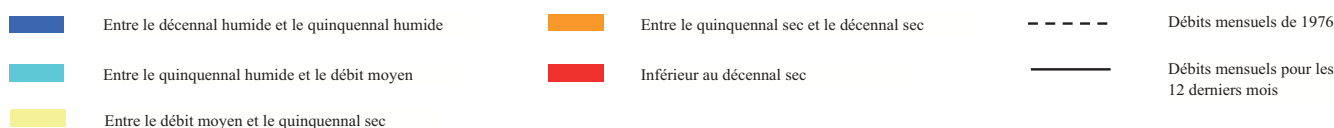
DÉBITS DES COURS D'EAU

Données : DREAL Grand Est

Evolution des débits mensuels (en m³/s) et périodes de retour



Débits de période de retour :



Bassins	Affluents de l'III (Bruche, Giessen, Fecht, Thur, Lauch et Doller)	III amont (Sundgau)	Affluents du Rhin (Zorn, Moder et III à Strasbourg)	Rhin
Hydraulicité	0.1	0.2	0.5	0.4

L'hydraulicité du mois est le rapport entre le débit moyen du mois concerné et la moyenne des débits moyens de ce même mois sur toute la chronologie disponible.

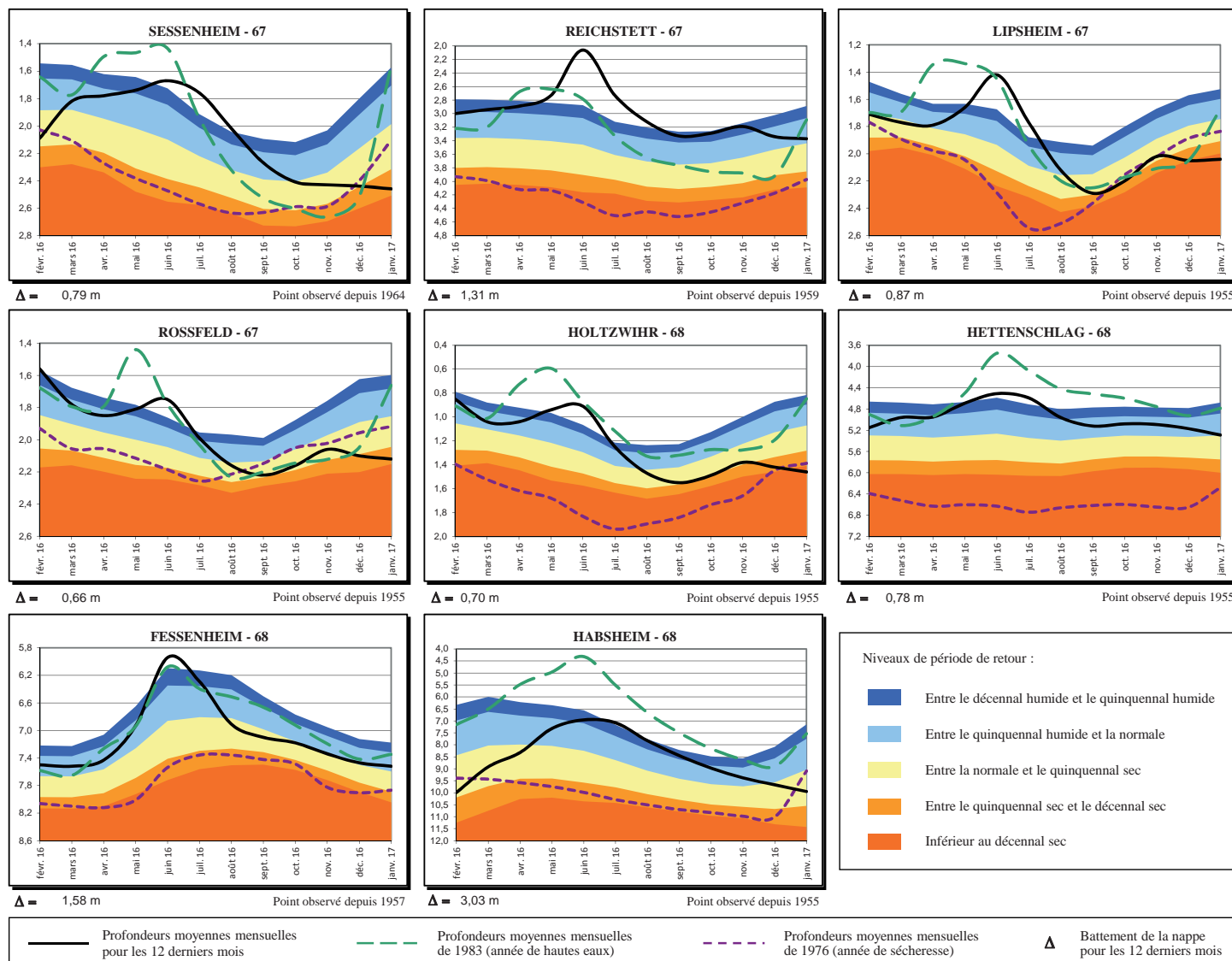
Les débits moyens mensuels de janvier restent très bas sur tous les cours d'eau et s'inscrivent systématiquement en dessous des valeurs décennales sèches. Ce déficit est très important (entre 75 et 95 %) sur l'ensemble des affluents de l'III. Le Rhin ainsi que ses affluents accusent un déficit d'environ 60 %.

Le débit minimal des cours d'eau enregistré pendant 3 jours consécutifs démontre une situation d'étiage prononcée pour le mois de janvier 2017. Les périodes de retour sur les cours d'eau du massif vosgien et de l'III amont oscillent de décennale sèche à Ostheim (Fecht) jusqu'à cinquantennale sèche à Guebwiller (Lauch). Des périodes de retour comprises entre 5 et 10 ans secs sont observées pour le Rhin et ses affluents.

NIVEAUX DE LA NAPPE

Données : APRONA

Profondeurs moyennes mensuelles de la nappe (en m) par rapport au terrain naturel et périodes de retour



Les niveaux moyens de janvier sont en légère baisse par rapport au mois de décembre sur la quasi-totalité de la région Alsace, voire stables autour de Strasbourg.

Dans le Bas-Rhin, les moyennes relevées sont très proches de celles du mois dernier, entre - 2 cm et + 1 cm de variation sur nos stations de référence. Etant donné que statistiquement, les niveaux devraient remontés en début d'année, les périodes de retour sont donc en baisse : 8 ans secs dans l'extrême nord et le sud du département, 15 ans secs à Lipsheim. Le point de Reichstett est pratiquement retombé sur la normale pour la première fois depuis août 2014.

Dans le Haut-Rhin, La baisse des moyennes est généralisée et varie de - 4 cm au nord, - 5 cm le long du Rhin, - 12 cm en centre plaine, jusqu'à - 28 cm dans Sundgau oriental. Le peu de précipitations observées et les faibles débits des cours d'eau contribuent à maintenir les niveaux sous les normales saisonnières, surtout au nord du département (- 32 cm à Holtzwihr par rapport à janvier 2016). Malgré tout, dans le reste du Haut-Rhin, les moyennes de janvier 2017 se situent au-dessus de celles de janvier 2016. Les périodes de retour varient de 2.5 ans humides à Fessenheim, sur la normale à Hettenschlag, 3.5 ans secs à Habsheim, jusqu'à 13 ans secs à Holtzwihr.

SYNTHÈSE

Avec encore une pluviométrie déficitaire ce mois-ci, les débits mensuels moyens de l'ensemble des cours d'eau restent très bas. Des statistiques d'étiage records pour un mois de janvier sont observées sur plusieurs stations du massif vosgien. Même constat de baisse sur la plupart des sites de mesures du niveau des nappes. Enfin, le niveau des retenues évolue peu par rapport au mois précédent et ne dépasse pas le quart de leur capacité.

DREAL Grand Est 14 rue du Bataillon de marche n°24 - BP 81005/F - 67070 Strasbourg Cedex - Tél. : 03.88.13.05.00 - Fax : 03.88.13.06.50
 3 rue Fleischhauer Cité Administrative 68000 COLMAR - Tél. : 03.89.24.82.22 - Port. : 06.34.18.59.82

Internet : <http://www.alsace.developpement-durable.gouv.fr>

APRONA 28 rue de Herrlisheim - 68021 COLMAR - Tél. : 03 68 340 300 - Fax : 03 68 340 302 - mél. : contact@aprona.net

Reproduction autorisée sous réserve de la mention de l'origine des données

Internet : <http://www.aprona.net>