

BULLETIN HYDROLOGIQUE de la région ALSACE

Situation du mois de JANVIER 2018



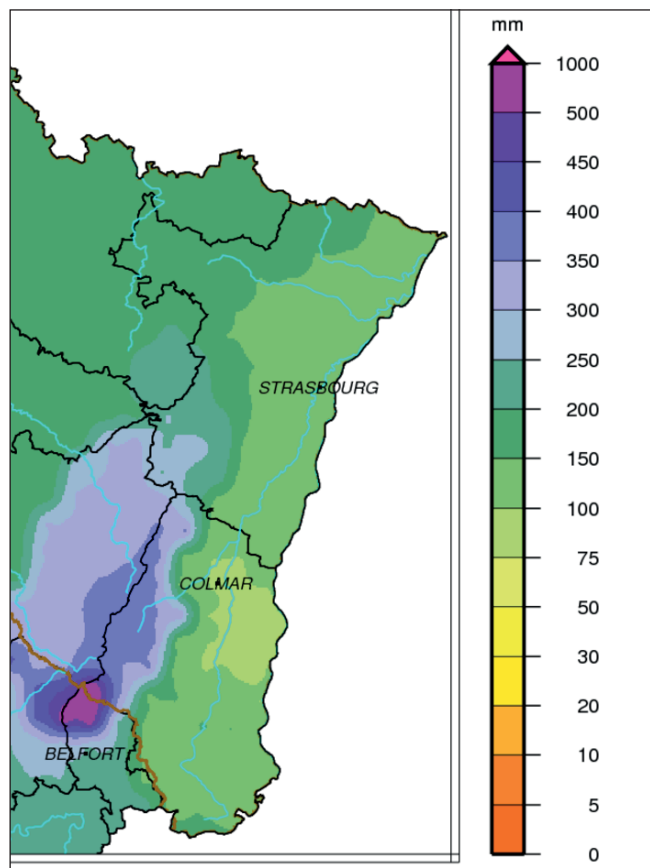
0 10 20 km



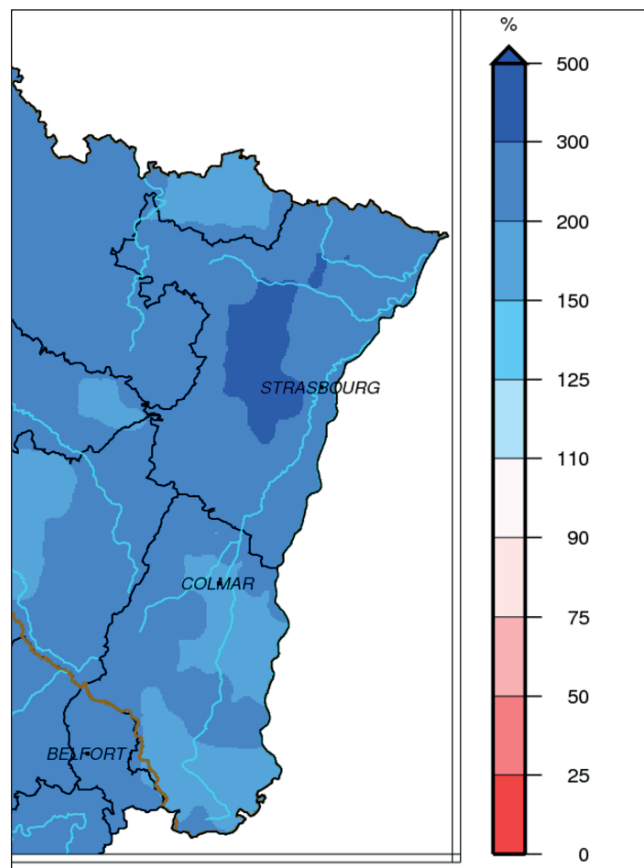
PLUVIOMÉTRIE

Données : Météo France

Evolution des précipitations mensuelles (en mm) et rapports à la normale (en %)



Précipitations de janvier 2018



Rapports à la normale pour janvier 2018

La pluviométrie du mois de janvier 2018 est très largement excédentaire (+126 %).

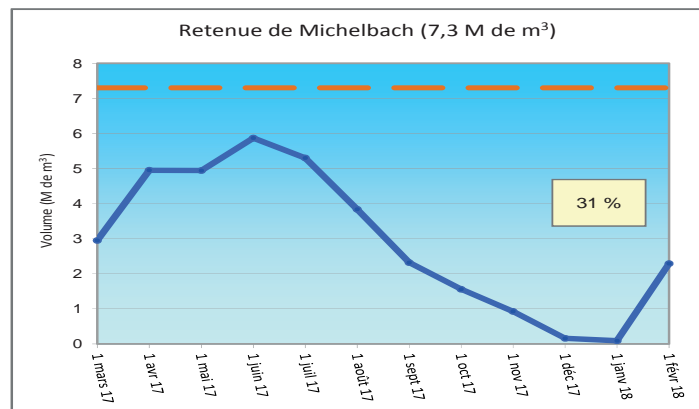
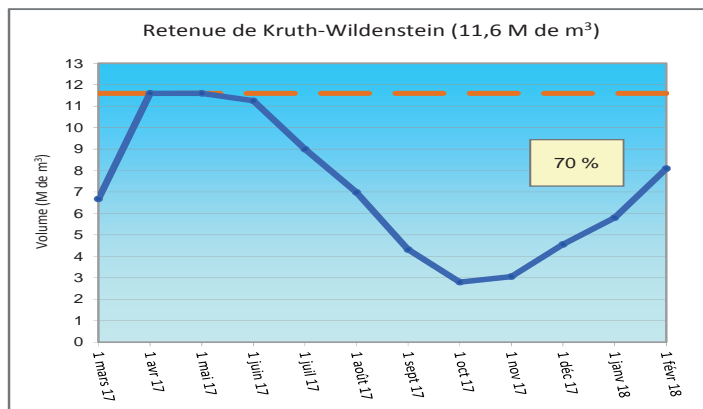
Le gradient plaine - relief est bien marqué et évolue de 100 à 150 mm en moyenne en plaine, jusqu'à 200 à 300 mm pour le relief bas-rhinois et de 300 à 500 mm pour les plus hautes crêtes du Haut-Rhin.

Sous forme de neige ou de pluie selon les altitudes, le bilan par rapport à la normale montre que la pluviométrie du mois de janvier 2018 a été au moins deux fois plus élevée qu'en moyenne sur tout le territoire. Des secteurs comme celui entre Strasbourg et Haguenau ont observé quatre fois plus de pluie que les moyennes.

RÉSERVOIRS

Données : Conseil Départemental 68

Evolution des volumes de remplissage (en M de m³)



Légende :



12 derniers mois



Plein

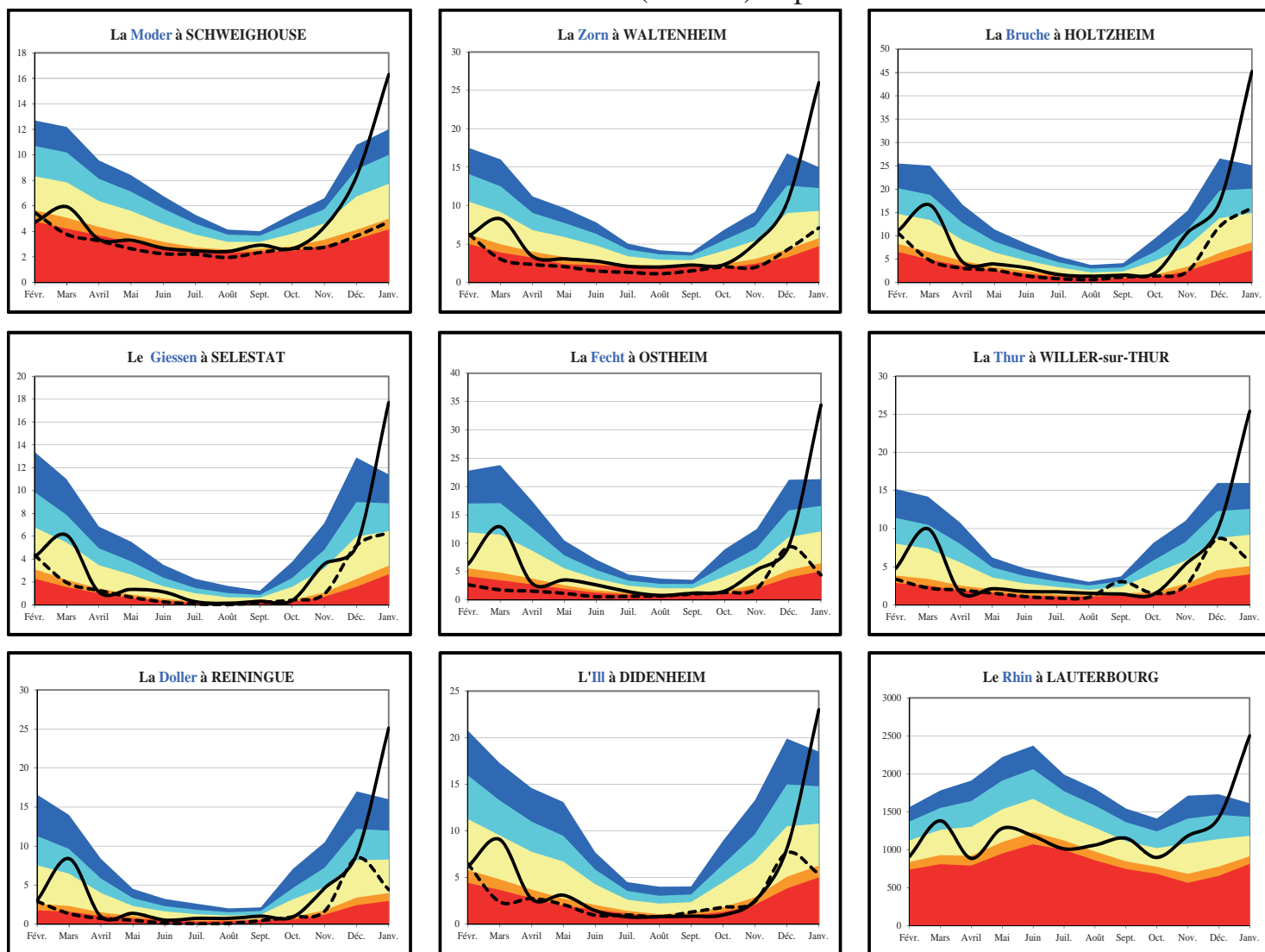
45 %

Pourcentage du remplissage

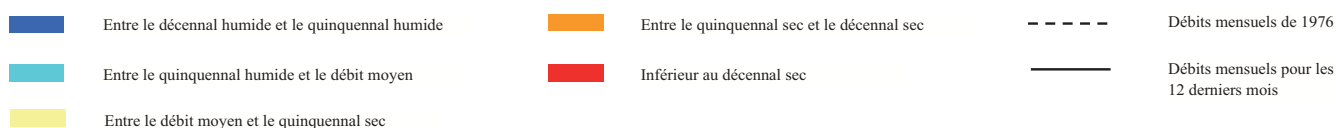
DÉBITS DES COURS D'EAU

Données : DREAL Grand Est

Evolution des débits mensuels (en m³/s) et périodes de retour



Débits de période de retour :



Bassins	Affluents de l'III (Bruche, Giessen, Fecht, Thur, Lauch et Doller)	III amont (Sundgau)	Affluents du Rhin (Zorn, Moder et III à Strasbourg)	Rhin
Hydraulicité	3.0	2.2	2.2	2.2

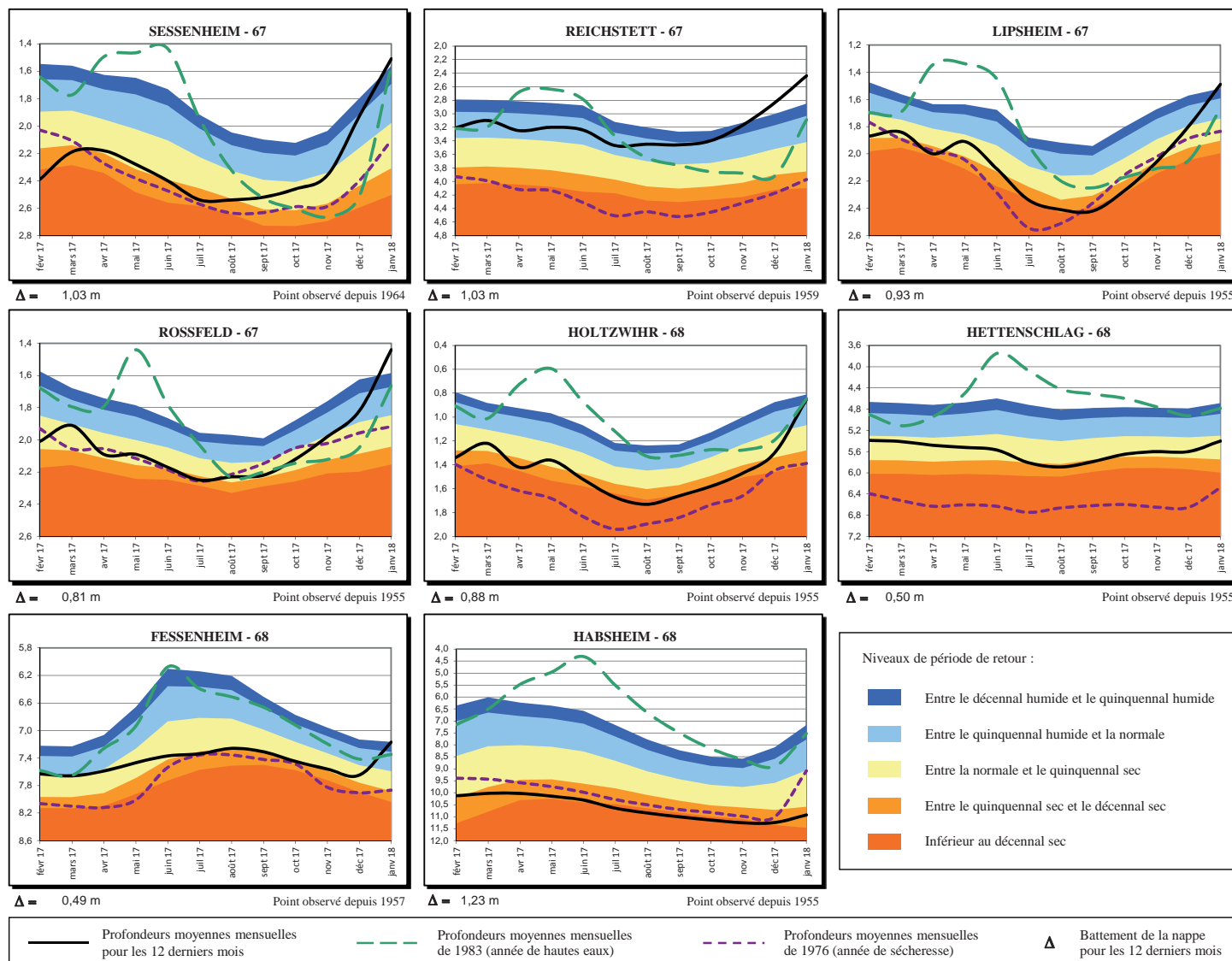
L'hydraulicité du mois est le rapport entre le débit moyen du mois concerné et la moyenne des débits moyens de ce même mois sur toute la chronologie disponible.

Dans ce contexte de pluviométrie excédentaire, les débits moyens de l'ensemble des cours d'eau sont en nette hausse, au point de proposer pour la plupart des stations les débits moyens d'un mois de janvier les plus forts jamais observé depuis plus de quarante ans (ce qui contraste avec le mois de janvier 2017 qui, au contraire, proposait les débits moyens les plus faibles dans la période d'étude). Ce constat s'explique par l'enchaînement de plusieurs montées d'eau sans réelle période de décrue. En début de mois, suite à la tempête Eleanor et la fonte d'une partie du manteau neigeux en place, une crue généralisée est observée en Alsace et particulièrement sur les cours d'eau du massif (Doller, Fecht, Thur, Lauch), où l'on a observé des crues de période de retour allant de 5 jusqu'à 20 ans localement. Puis, suite aux pluies de la seconde décennie, une deuxième réaction généralisée proposant des crues de période de retour en moyenne de 5 ans sur la plupart des cours d'eau (Bruche, Giessen, Zorn ou Moder) et jusqu'à 10 ans sur le Rhin à Lauterbourg. Les hydraulicités sont comprises entre 2 et 3 pour l'ensemble des bassins.

NIVEAUX DE LA NAPPE

Données : APRONA

Profondeurs moyennes mensuelles de la nappe (en m) par rapport au terrain naturel et périodes de retour



Les niveaux moyens de janvier sont en nette hausse par rapport au mois dernier sur l'ensemble de la région Alsace. Dans le Bas-Rhin, la hausse des niveaux est très importante avec partout, des moyennes bien au-dessus des normales saisonnières. On relève par rapport à décembre, +42 cm à Sessenheim, +40 cm à Reichstett, +38 cm à Rossfeld, +31 cm à Lipsheim, ou encore +23 cm à Haguenau. Les périodes de retour vont de presque 15 ans humides dans l'extrême nord et autour de Strasbourg, 20 ans humides à Haguenau, jusqu'à 50 ans humides dans la partie sud (secteur Rossfeld - Sélestat).

Dans le Haut-Rhin, la hausse est également forte, mais les niveaux partant de plus bas en décembre que dans le Bas-Rhin, les moyennes sont moins élevées. On note tout de même +20 cm à Hettenschlag, +32 cm Habsheim, +45 cm à Holtzwihr, +48 cm à Fessenheim et +250 cm à Cernay. Les niveaux restent encore sous la normale en centre plaine, dans le Sundgau oriental et aussi dans le secteur de la Thur (Cernay), malgré la forte remontée. Les périodes de retour varient de 6.5 ans secs à Habsheim, 2.5 ans secs à Hettenschlag, jusqu'à 7 ans humides à Holtzwihr et 10 ans humides à Fessenheim.

SYNTHÈSE

La succession d'épisodes pluvieux accentués par de la fonte nivale a généré une hausse généralisée des niveaux d'eau dans les rivières et les nappes alsaciennes. L'année hydrologique 2018 commence fort et contraste avec le début d'année dernière exceptionnellement sec. Ces apports ont permis de réalimenter en partie les barrages vosgiens notamment celui de Michelbach, sortant d'une vidange suite à un contrôle décennal.

DREAL Grand Est 14 rue du Bataillon de marche n°24 - BP 81005/F - 67070 Strasbourg Cedex - Tél. : 03.88.13.05.00 - Fax : 03.88.13.06.50
 3 rue Fleischhauer Cité Administrative 68000 COLMAR - Tél. : 03.89.24.82.22 - Port. : 06.34.18.59.82
 Internet : <http://www.grand-est.developpement-durable.gouv.fr>

APRONA 28 rue de Herrlisheim - 68021 COLMAR - Tél. : 03 68 340 300 - Fax : 03 68 340 302 - mél. : contact@aprona.net

Reproduction autorisée sous réserve de la mention de l'origine des données

Internet : <http://www.aprona.net>