

BULLETIN HYDROLOGIQUE ALSACE

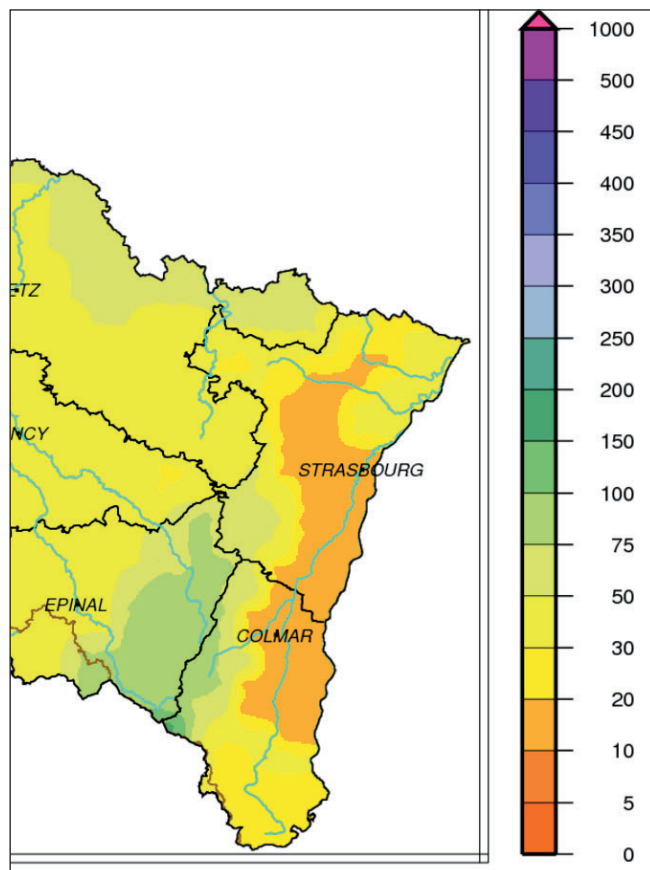
Situation du mois de JANVIER 2020



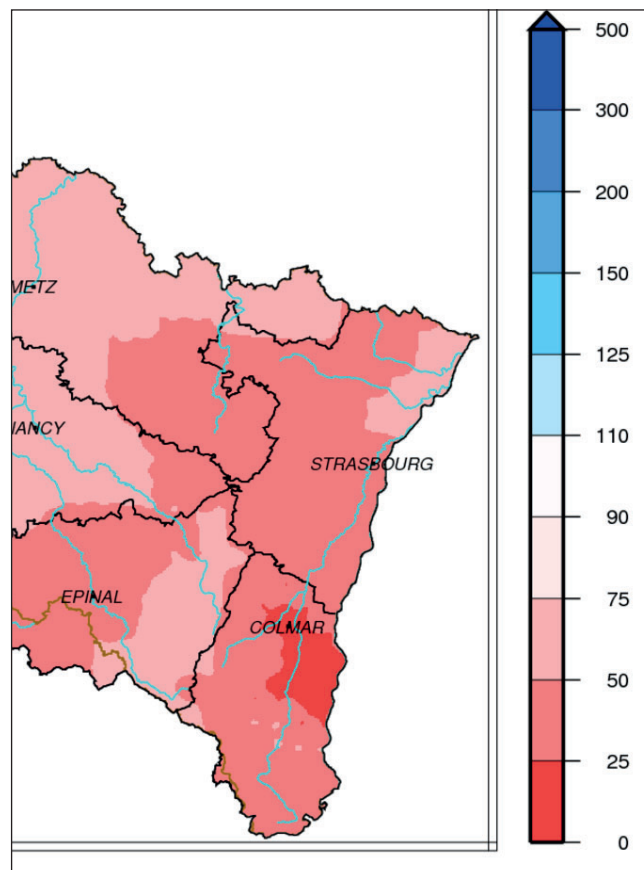
PLUVIOMÉTRIE

Données : Météo France

Evolution des précipitations mensuelles (en mm) et rapports à la normale (en %)



Précipitations de janvier 2020



Rapports à la normale pour janvier 2020

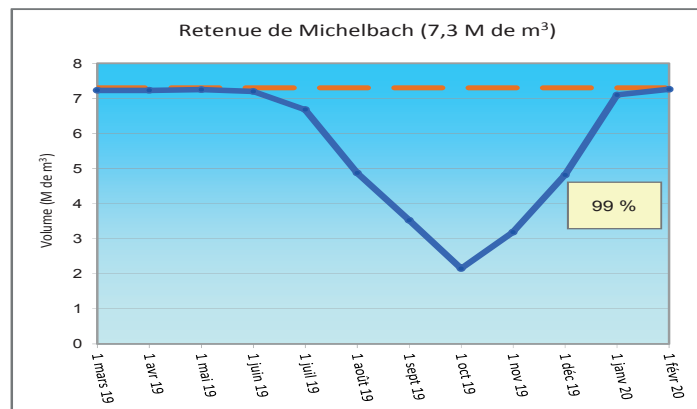
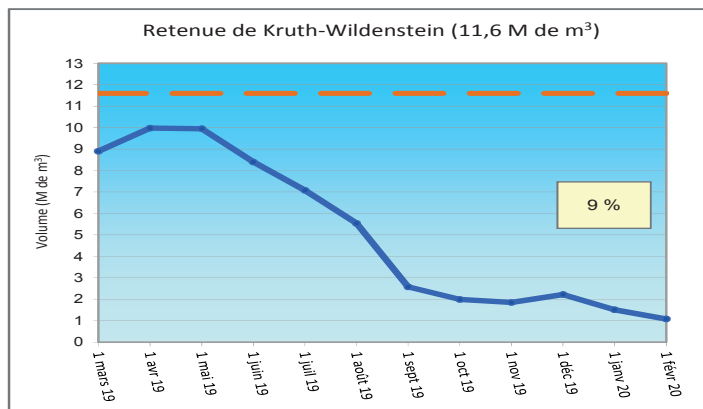
Le cumul de précipitations agrégées au mois de janvier pour l'Alsace est de 28.5 mm, soit un déficit global de 71 %. La troisième décade a été plus arrosée que les deux premières.

Les cumuls sont globalement compris entre 10 et 50 mm sur toute l'Alsace, et localement de 50 à 75 mm sur le massif Vosgien, voire 100 mm sur le haut relief haut-rhinois. Les déficits sont donc généralisés, de 25 à 75 % dans le Bas-Rhin. Pour le Haut-Rhin, les déficits sont moindres sur le massif vosgien, mais partout ailleurs, compris entre 50 et 75 %, voire un peu plus localement (secteurs Ochsenfeld à Cernay et forêt de la Hardt).

RÉSERVOIRS

Données : Conseil Départemental 68

Evolution des volumes de remplissage (en M de m³)



Légende :



12 derniers mois



Plein

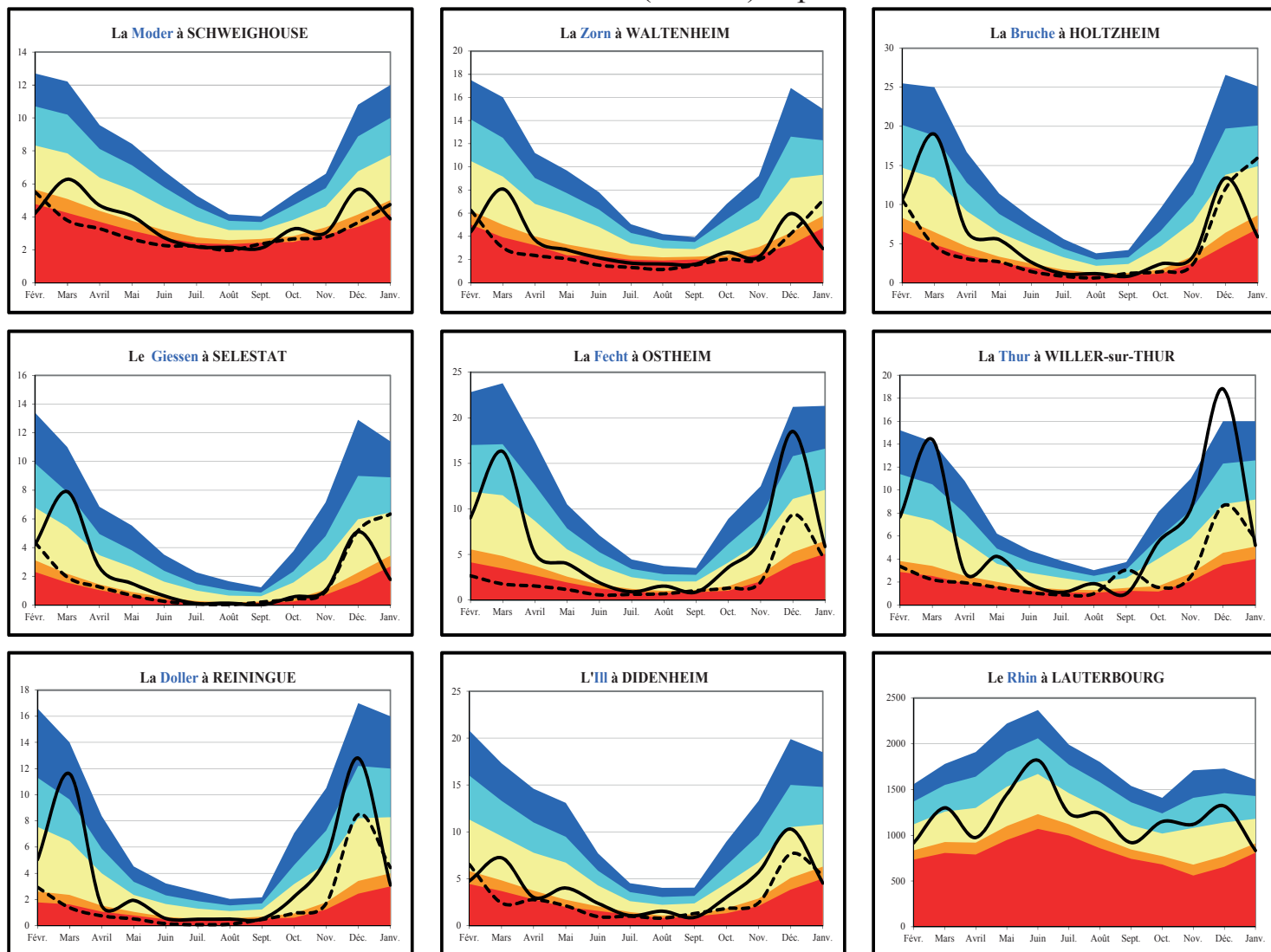


Pourcentage du remplissage

DÉBITS DES COURS D'EAU

Données : DREAL Grand Est

Evolution des débits mensuels (en m³/s) et périodes de retour



Débits de période de retour :

- Entre le décennal humide et le quinquennal humide
- Entre le quinquennal humide et le débit moyen
- Entre le débit moyen et le quinquennal sec
- Entre le quinquennal sec et le décennal sec
- Inférieur au décennal sec
- Débits mensuels de 1976
- Débits mensuels pour les 12 derniers mois

Bassins	Affluents de l'III (Bruche, Giessen, Fecht, Thur, Lauch et Doller)	III amont (Sundgau)	Affluents du Rhin (Zorn, Moder et III à Strasbourg)	Rhin
Hydraulicité	0.4	0.4	0.6	0.7

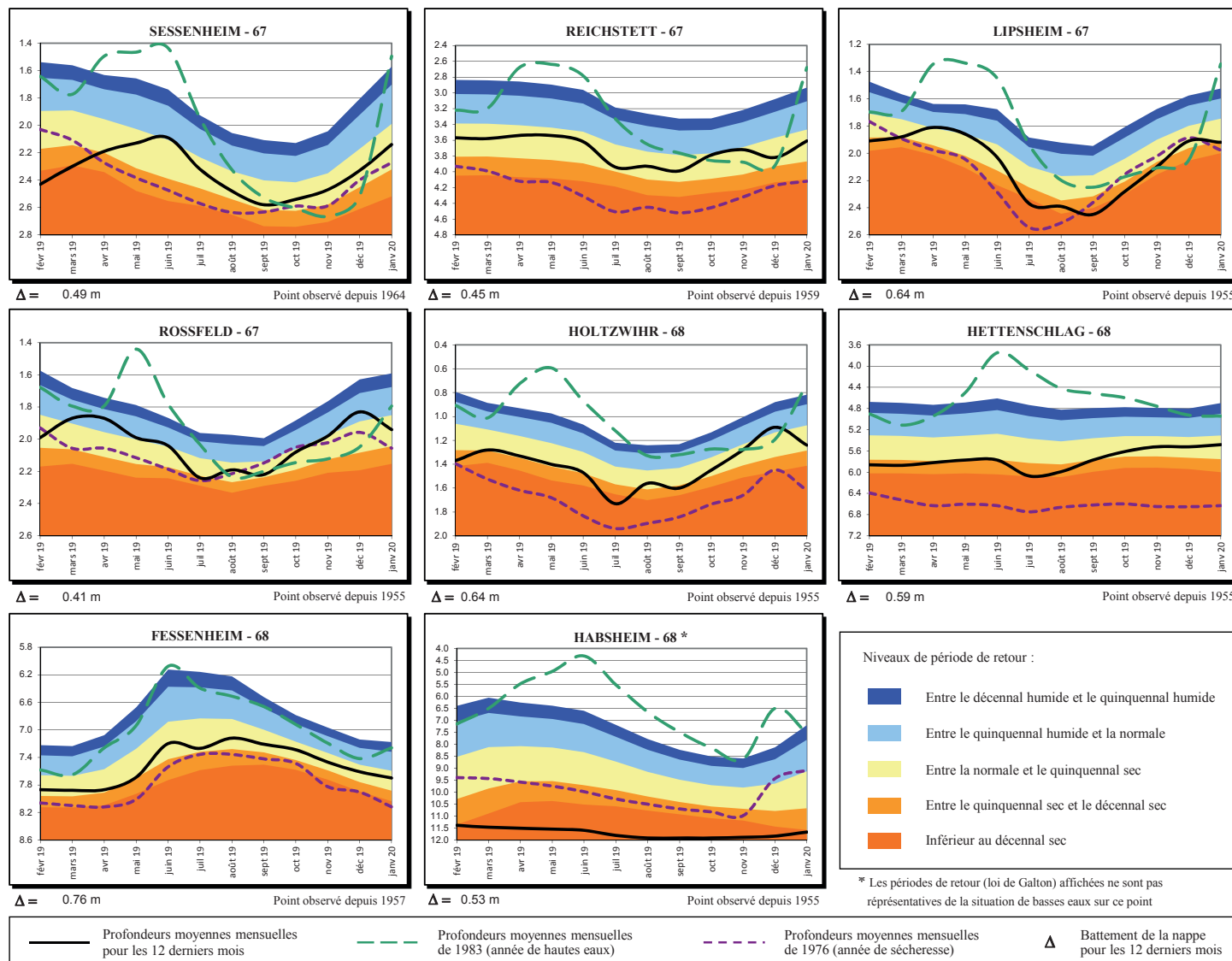
L'hydraulicité du mois est le rapport entre le débit moyen du mois concerné et la moyenne des débits moyens de ce même mois sur toute la chronologie disponible.

Sur le bassin du Rhin, l'évolution des débits moyens des cours d'eau pour le mois de janvier 2020 est en nette baisse par rapport au mois de décembre 2019. Ceci est principalement dû aux très faibles cumuls de pluies de ce début d'année (déficit moyen de 70 % sur l'Alsace). Les cours d'eau du Haut-Rhin proposent des hydraulicités comprises entre 0.4 (III amont, Doller) et 0.6 (Thur). Celles du Bas-Rhin évoluent entre 0.3 (Giessen, Zorn) et 0.5 (III à Kogenheim et Moder). Les débits du Rhin sont également déficitaires de -30 %. Sur le bassin du Rhin, le débit minimal enregistré pendant 3 jours consécutifs suit la tendance des débits avec des périodes de retour sèches dans le Haut-Rhin (3 ans sec) et dans le Bas-Rhin (5 ans sec).

NIVEAUX DE LA NAPPE

Données : APRONA

Profondeurs moyennes mensuelles de la nappe (en m) par rapport au terrain naturel et périodes de retour



Les niveaux moyens de janvier sont majoritairement en hausse par rapport au mois de décembre dernier en Alsace. Dans le Bas-Rhin, les moyennes sont en hausse dans toute la moitié nord du département, avec env. +5 cm pour Reichstett, Lampertheim ou Weitbruch, +19 cm à Sessenheim et Haguenau, jusqu'à +35 cm à Wissembourg. Du sud de Strasbourg jusqu'au nord de Colmar, cette partie centrale de la plaine montre une légère baisse des niveaux (-11 cm à Rossfeld, -15 cm à Holtzwihr), tout comme les secteurs sous influence directe du Rhin (-9 cm à Fessenheim). Les autres secteurs du Haut-Rhin sont en hausse, de +4 cm à Hettenschlag et Wintzenheim, +36 cm à Wittenheim, jusqu'à +76 cm à Cernay (Thur). La hausse s'amorce également doucement dans le Sundgau oriental (+17 cm à Habsheim), bien que toute cette partie sud du Haut-Rhin reste encore en fort déficit (proche des minima pour un mois de janvier dans ce secteur). Les niveaux restent partout inférieurs aux normales de saison en Alsace, avec des périodes de retour comprises entre 2.5 ans sec et 4 ans sec sur la plupart des secteurs, 5 ans sec à Lipsheim ou Lampertheim, 6 ans sec à Wintzenheim.

SYNTHÈSE

Le cumul des précipitations agrégées en Alsace au mois de janvier 2020 est de seulement 28 mm, soit un très fort déficit de 70 %, assez inhabituel en début d'année. La conséquence directe de ce manque de précipitations est la nette baisse des débits des cours d'eau alsaciens par rapport au mois de décembre dernier. Les débits sont partout inférieurs aux normales, de -40 % sur les affluents du Rhin, à près de -60 % sur l'Ill amont et ses affluents. Le Rhin montre également des débits déficitaires de -30 %.

Les niveaux de la nappe ne sont pas directement impactés pour l'instant, puisqu'ils sont encore majoritairement en hausse sur une grande partie de l'Alsace. En revanche, ils restent partout inférieurs aux normales saisonnières, surtout dans la partie sud du Haut-Rhin (notamment le Sundgau oriental).