

Synthèse

Les cumuls de précipitations en Alsace au mois de janvier sont légèrement excédentaires (+10 %) par rapport à la normale de référence. les valeurs sont comprises entre 30 mm (secteur central de la plaine rhénane) et 150 mm sur l'ensemble de la région. Seuls les reliefs vosgiens à l'ouest ont été plus arrosés.

Les débits moyens des cours d'eau de janvier sont proches de ceux du mois dernier et restent donc excédentaires sur l'ensemble des cours d'eau alsaciens. Les excédents varient de +40 % en moyenne pour les affluents du Rhin (+56 % Zorn et +32 % Moder) et le Rhin lui-même (à Lauterbourg), +49 % pour l'III amont, et +59 % en moyenne pour les affluents de l'III (+94 % Lauch, +83 % Doller, +74 % Fecht, +49 % Thur, +45 % Bruche, +10 % Giessen).

Les niveaux moyens de la nappe en janvier sont majoritairement en hausse par rapport au mois de décembre, mais quelques secteurs restent encore inférieurs aux normales saisonnières (Sundgau oriental, cône de la Fecht, zone de bordure à Griesheim).

La pluviométrie

Evolution des précipitations mensuelles (en mm) et rapport à la normale (en %)

Le cumul de précipitations agrégées au mois de janvier en Alsace est d'environ 80 mm, soit un léger excédent global d'environ 10 % par rapport à la valeur de référence. A l'échelle de la région Grand Est, le cumul est proche de 85 mm, ce qui est conforme aux normales saisonnières. Pour le Bas-Rhin, les cumuls sont compris entre 30 et 50 mm sur le quart sud-est (centre plaine), entre 50 et 100 mm sur toute la moitié nord du département et de 75 à

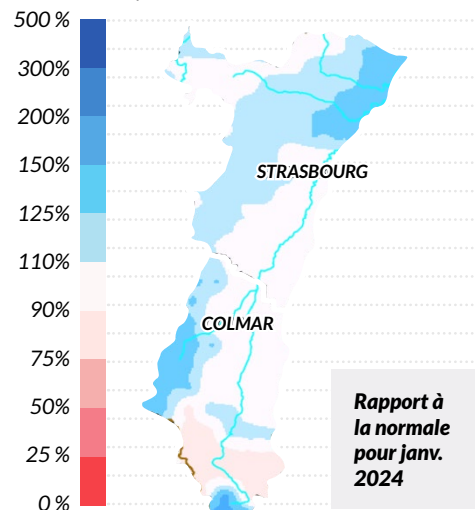
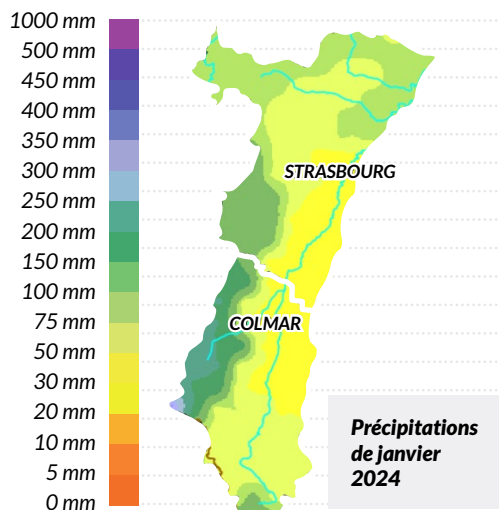
150 mm localement sur la pointe sud-ouest.

Pour le Haut-Rhin, les cumuls les moins élevés, entre 30 et 50 mm, se retrouvent sur la plaine rhénane qui recouvre le quart nord-est du département. Dans toute la partie sud, ils varient de 50 à 75 mm. Comme au mois de décembre, on a relevé des cumuls jusqu'à 150 mm très localement sur la pointe sud, et sur toute la zone Ouest au niveau du relief vosgien, où les précipitations ont été comprises entre 100 et 250 mm (389 mm au Lac d'Alfeld).

Les bilans sont légèrement excédentaires et similaires entre les deux départements alsaciens (+11 % pour le Bas-Rhin et +9 % pour le Haut-Rhin).

Tendances mensuelles

-  La Pluviométrie
-  Les Cours d'eau
-  La Nappe



Les cours d'eau

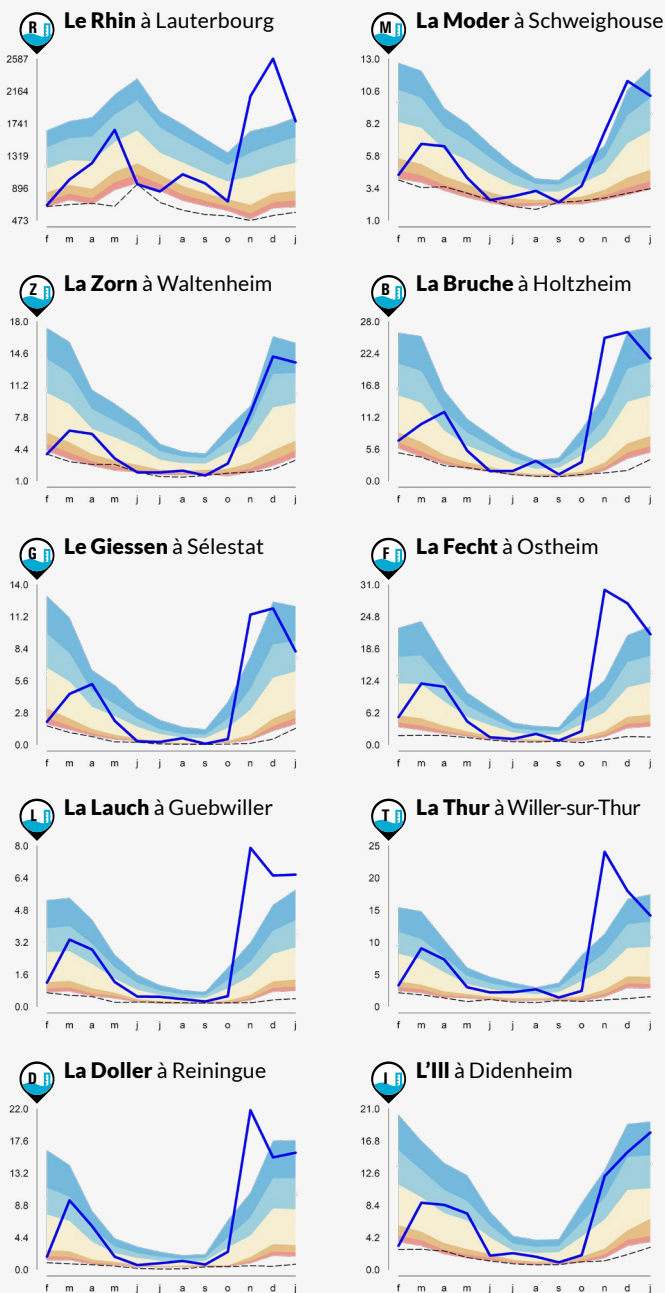
L'hydraulicité du mois est le rapport entre le débit moyen du mois concerné et la moyenne des débits moyens de ce même mois sur toute la chronologie disponible.

Bassins	Affluents de l'III (Bruche, Giessen, Fecht, Thur, Lauch et Doller)	III Amont (Sundgau)	Affluents du Rhin (Zorn, Moder)	Rhin
Hydraulicité	1.61	1.49	1.40	1.40

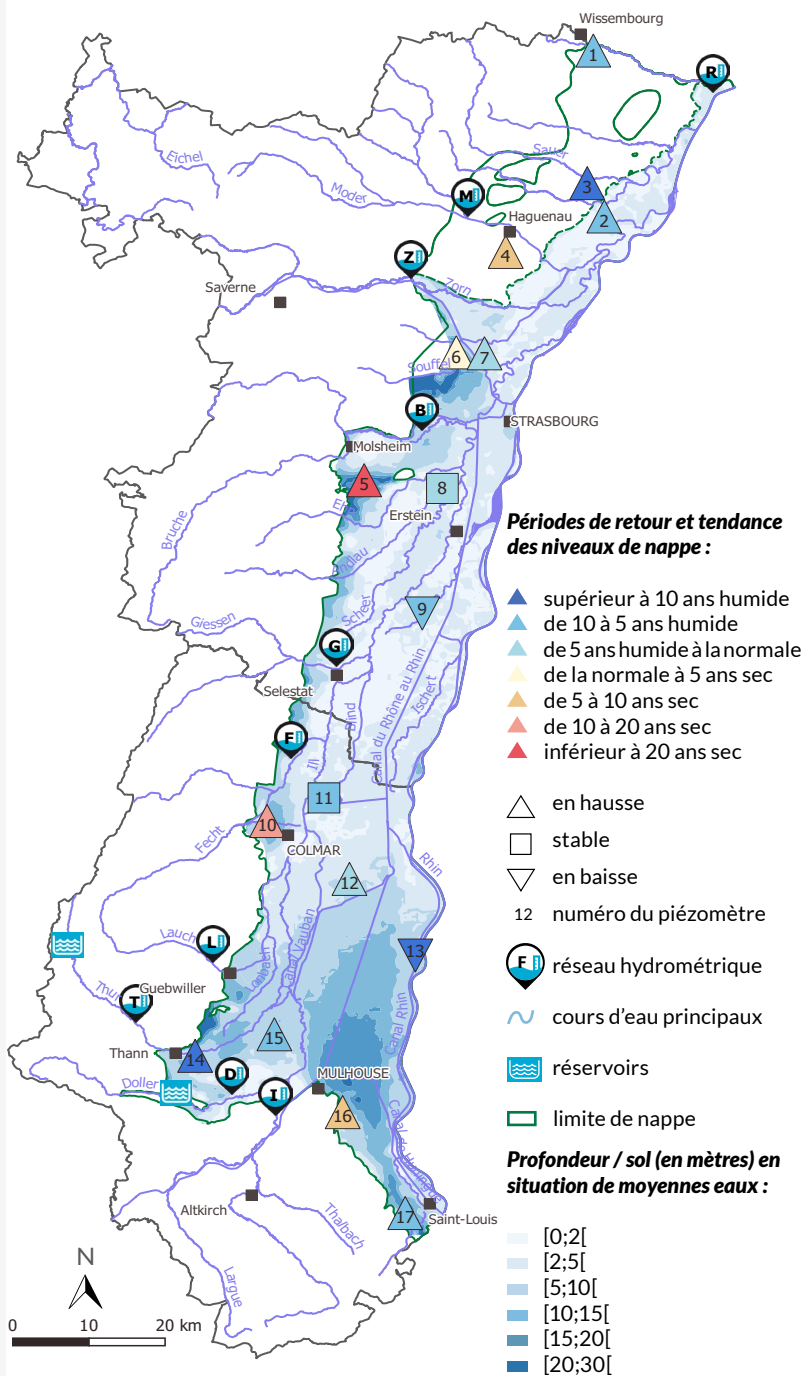
Les cours d'eau

Évolution des débits mensuels en (m³/s) et périodes de retour 10 stations hydrométriques de référence

Carte de situation des stations de mesures et évolution des niveaux de nappe



— Débits mensuels pour les 12 derniers mois
- - - Débits min mensuels



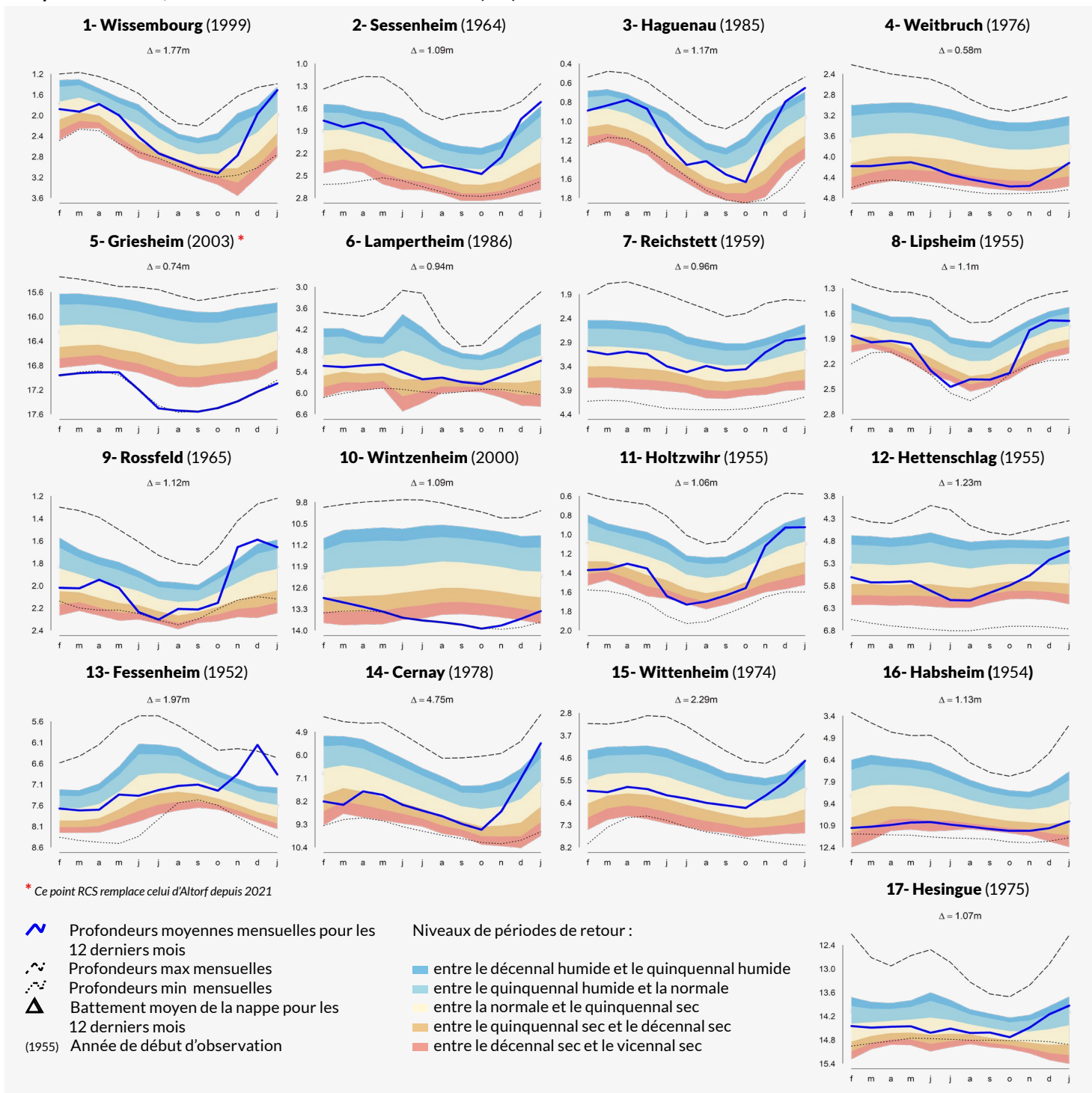
Sur le bassin du Rhin, les hydraulicités observées sur les stations de référence sont excédentaires pour le troisième mois consécutif. En effet, les pluies observées durant le mois de janvier 2024 ont maintenu des écoulements soutenus notamment en début et fin de mois.

Dans le Haut-Rhin, les hydraulicités sont comprises entre 1.5 (excédent de 50 %) dans le Sundgau à Didenheim et 1.9 sur la Lauch à Guebwiller. Même constat dans le Bas-Rhin avec des hydraulicités proches de 1.5 (excédent de 50 %) sur la Zorn à Waltenheim/Zorn, sur la Bruche à Holtzheim ou dans l'III de plaine à Kogenheim. Les apports issus des bassins versants du Rhin ont également maintenus des débits soutenus à Lauterbourg (hydraulicité à 1.5).

Sur le bassin du Rhin, les débits moyens minimaux enregistrés pendant 3 jours consécutifs sont élevés et supérieurs ou proches de la quinquennale humide sur toutes les stations.

La nappe

Profondeurs moyennes mensuelles de la nappe (en m) par rapport au terrain naturel et périodes de retour
17 piézomètres de référence du Réseau de Contrôle de Surveillance (RCS) Alsace



Les niveaux moyens de janvier sont globalement en hausse par rapport au mois de décembre en Alsace, avec quelques secteurs en baisse, comme une partie du Ried ou à proximité du Rhin.

Dans le Bas-Rhin, les niveaux sont en hausse au nord, avec +23 cm à Sessenheim, de +16 cm (Haguenau) à +25 cm (Weitbruch) sur la nappe du Pliocène, jusqu'à +47 cm à Wissembourg. Les hausses sont plus faibles à Reichstett (+6 cm) ou en bordure ouest à Griesheim (+12 cm). Le secteur de Lipsheim est stable par rapport au mois dernier, alors que plus au sud, on relève -7 cm à Rossfeld et -10 cm à Baldenheim. Les périodes de retour sont en hausse ou identiques à celles de décembre, avec des niveaux entre 10 et 20 ans humide au nord (Wissembourg, Sessenheim, Haguenau), mais aussi dans le sud à Baldenheim. Ils restent autour du quinquennal humide à Lipsheim (3 ans), Reichstett (4 ans) et Rossfeld (6.5 ans), sur la normale à Lampertheim, et inférieurs à la

normale à Weitbruch (4 ans sec) et surtout à Griesheim (15 ans sec).

Dans le Haut-Rhin, la hausse est surtout présente dans la moitié sud, de +20 cm en centre plaine à Hettenschlag ou au sud à Hésingue, +48 cm à Habsheim, jusqu'à +83 cm à Wittenheim et même +1.70 m à Cernay (Thur). Les niveaux sont stables au nord à Holtzwihr ou en légère baisse (-5 cm à Illhaeusern et Guémar). Le long du Rhin (Fessenheim), ils baissent de -73 cm mais restent très hauts pour la saison. Les périodes de retour varient de 4 ans humide à Hettenschlag, entre 5 et 6 ans humide à Holtzwihr, Illhaeusern ou Hésingue, jusqu'au décennal humide à Wittenheim, presque 20 ans humide à Cernay ou Guémar, et toujours plus de 50 ans humide à Fessenheim. Deux secteurs restent en déficit comme en décembre, le Sundgau oriental (4 ans sec à Habsheim) et le cône de la Fecht (7 ans sec à Wintzenheim).

Les réservoirs

Évolution des volumes de remplissage (en Millions de m³)

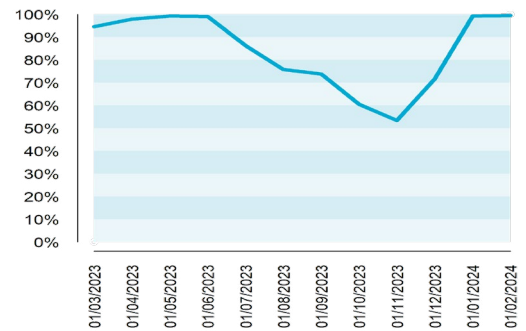
2 retenues d'eau de référence

▲ La retenue de Michelbach, destinée à l'alimentation en eau potable, affiche un niveau constant par rapport au mois dernier, avec un taux de remplissage au 1er février 2024 de 100 %. La barrage étant à sa cote maximale, le débit de restitution au Michelbach reste le même, le barrage se déversant par le trop plein. Pour le barrage de Kruth, le niveau observé au 1er février est en hausse par rapport au 1er janvier, avec un taux de remplissage du barrage qui atteint désormais 72 %, soit un volume d'environ 8.40 Mm³.

Retenue d'eau de Kruth-Wildenstein (11.6 M de m³)



Retenue d'eau de Michelbach (7.3 M de m³)



RETOUR SUR LA
SITUATION DE
L'AN DERNIER

« Synthèse du BHM de janvier 2023 »

“Les cumuls de précipitations en Alsace au mois de janvier sont déficitaires par rapport à la normale de référence de 18 %, avec des valeurs comprises entre 25 et 150 mm sur toute la région. Les débits moyens des cours d'eau en janvier poursuivent leurs remontées par rapport au mois dernier et se rapprochent désormais des valeurs moyennes de saison. Ils varient de -20 à -15 % pour le Giessen et la Zorn, à -8 % pour l'Ill amont, la Moder et la Bruche, et sont conformes à la moyenne pour la Fecht et le Rhin (Lauterbourg). Les débits sont excédentaires de +5 % pour la Thur, +20 % pour la Lauch et +30 % pour la Doller. Les niveaux moyens de la nappe en janvier sont en hausse presque partout, sauf localement le long du Rhin (Fessenheim). Ils restent néanmoins proches de ceux observés en décembre, inférieurs aux normales dans le Haut-Rhin et globalement supérieurs aux normales dans le Bas-Rhin (sauf en bordures).”

+ d'infos

Ma commune :

 <https://carto.aprona.net/aprona/macommune/>


La nappe en direct :

 <https://www.aprona.net/FR/observatoire-eau/acces-aux-donnees/nappe-en-direct.html>

Carte de situation hebdomadaire :

 <https://www.aprona.net/situation-hebdomadaire.html>

Bulletin de situation hydrologique DREAL Grand-Est :

 <http://www.grand-est.developpement-durable.gouv.fr/bulletins-de-situation-hydrologique-r6869.html>

Bulletin de suivi des étiages DREAL Grand Est :

 <http://www.grand-est.developpement-durable.gouv.fr/bulletin-de-suivi-d-etiage-grand-est-a16960.html>



APRONA 28 rue de Herrlisheim - 68021 COLMAR - Tél. : 03 67 82 00 50
mél. : contact@aprona.net Internet : <https://www.aprona.net>

Reproduction autorisée sous réserve de la mention de l'origine des données

Partenaires techniques et financiers



Direction régionale
de l'environnement,
de l'aménagement
et du logement

