

BULLETIN HYDROLOGIQUE ALSACE

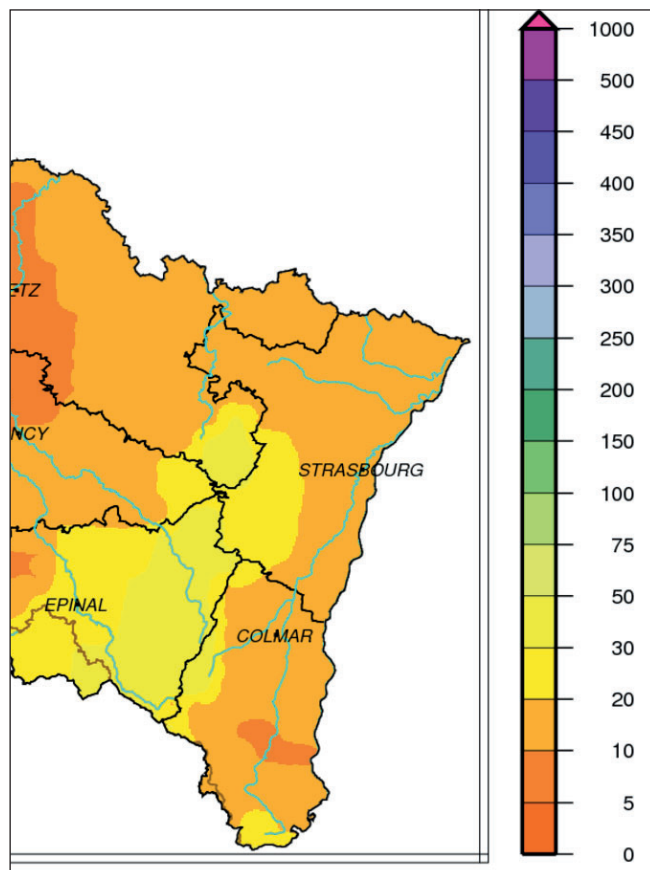
Situation du mois de JUILLET 2020



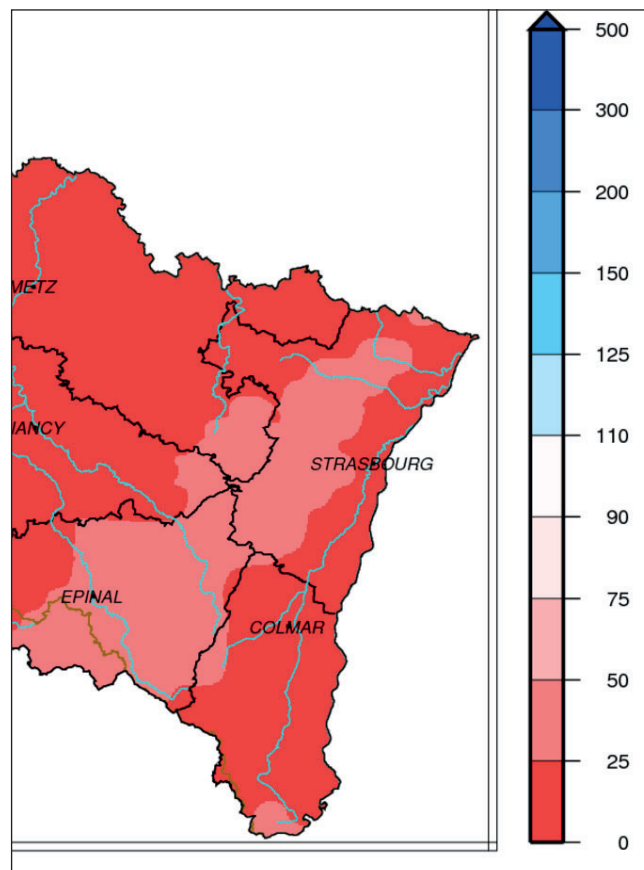
PLUVIOMÉTRIE

Données : Météo France

Evolution des précipitations mensuelles (en mm) et rapports à la normale (en %)



Précipitations de juillet 2020



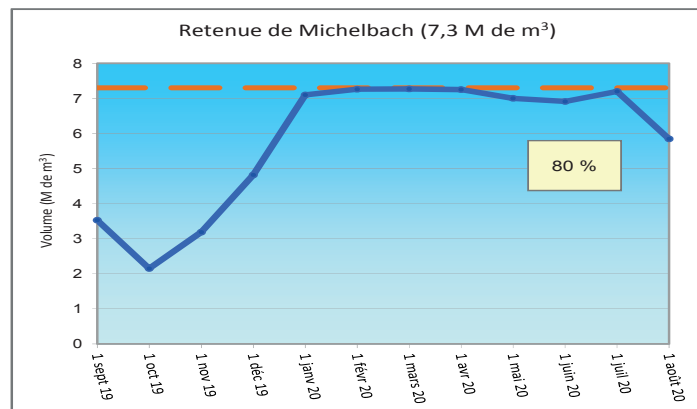
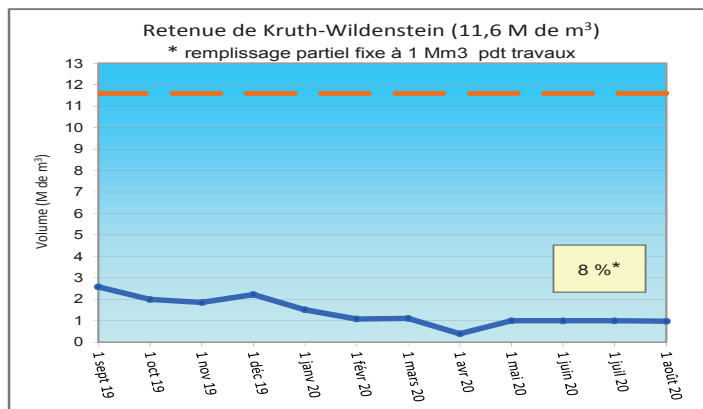
Rapports à la normale pour juillet 2020

Le cumul de précipitations agrégées au mois de juillet pour l'Alsace est de 18 mm, soit un très fort déficit global de 77 %. Ce mois est plus déficitaire que juillet 2019 (-38 %), avec un déficit sur l'ensemble de la région Grand Est de 83 %.
 Les cumuls vont de 10 mm à 30 mm pour le département du Bas-Rhin et de 5 mm à 50 mm pour le département du Haut-Rhin (54.7 mm au lac Blanc d'Orbey : plus fort cumul du Grand Est en juillet).
 Le bilan par rapport à la normale montre un déficit de 75 à 100 % sur pratiquement tout le Haut-Rhin et de 50 à 100 % sur le Bas-Rhin.

RÉSERVOIRS

Données : Conseil Départemental 68

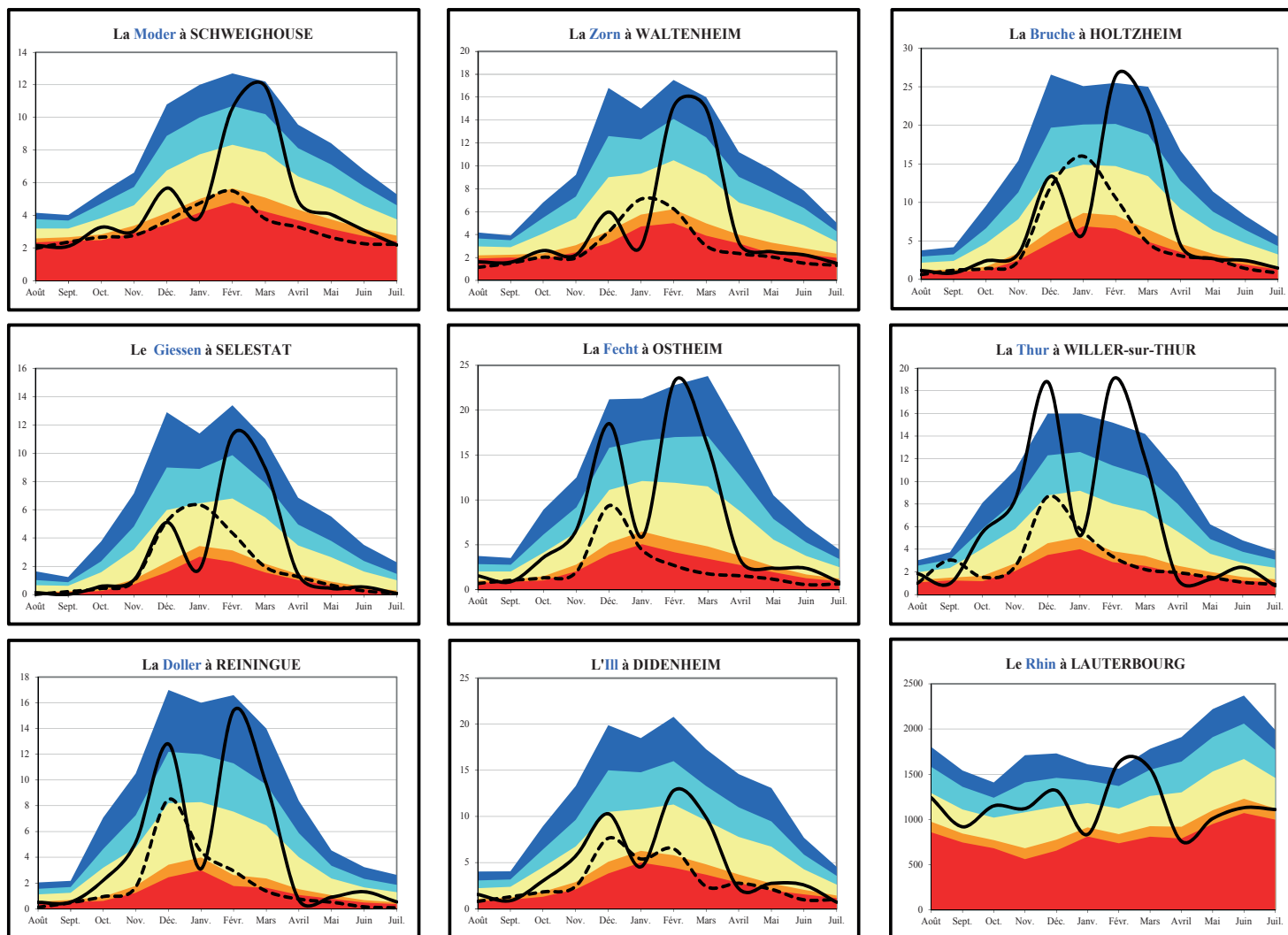
Evolution des volumes de remplissage (en M de m³)



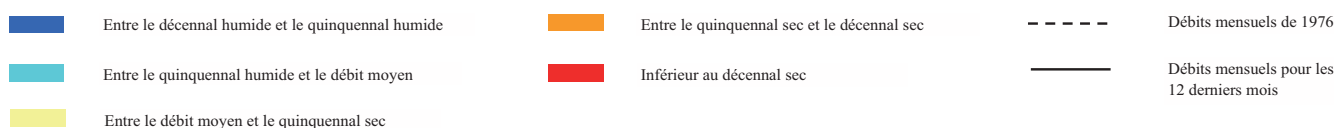
DÉBITS DES COURS D'EAU

Données : DREAL Grand Est

Evolution des débits mensuels (en m³/s) et périodes de retour



Débits de période de retour :



Bassins	Affluents de l'III (Bruche, Giessen, Fecht, Thur, Lauch et Doller)	III amont (Sundgau)	Affluents du Rhin (Zorn, Moder)	Rhin
Hydraulicité	0.3	0.3	0.6	0.8

L'hydraulicité du mois est le rapport entre le débit moyen du mois concerné et la moyenne des débits moyens de ce même mois sur toute la chronologie disponible.

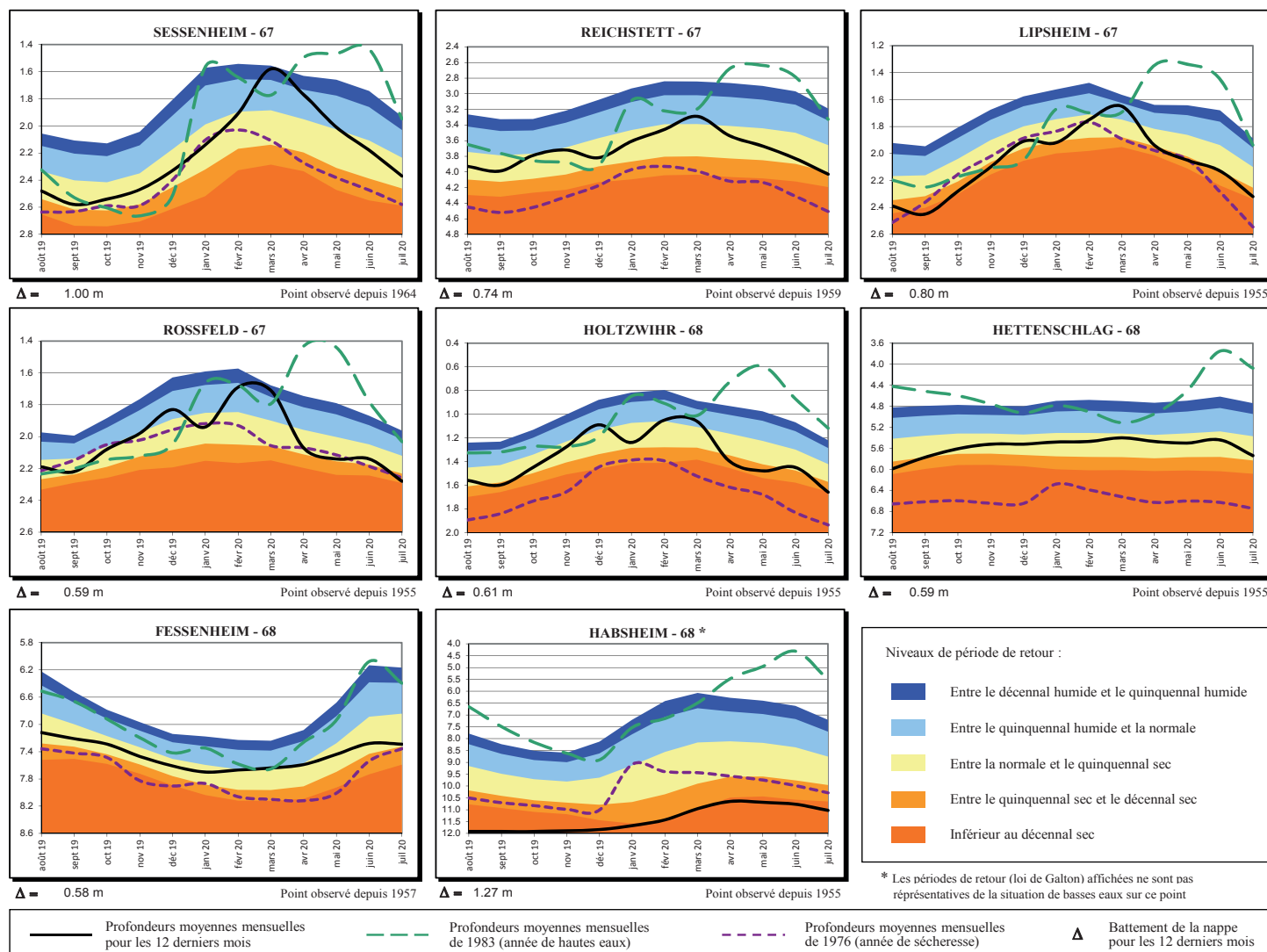
Sur le bassin du Rhin, les débits moyens mensuels du mois de juillet sont encore très faibles et sont nettement inférieurs aux normales pour la quatrième année consécutive. Des stations comme Didenheim (Ill amont) ou Sélestat (Giessen) suivent les tendances des années références pour les étiages (1976 ou 2003). Sur le Haut-Rhin, il est observé en général des hydraulicités inférieures à 0.4. Dans le Bas-Rhin, en dehors du Giessen, les hydraulicités s'échelonnent entre 0.5 et 0.6. Le Rhin aussi accuse un léger déficit de -20 %.

Sur le bassin du Rhin, le débit minimal enregistré pendant 3 jours consécutifs est généralement observé en toute fin de mois. Les valeurs sont inférieures aux débits de base (entre 3 et 5 ans sec selon les secteurs), mais quelques stations affichent des débits inférieurs à la décennale sèche comme à Willer/Thur (influencée par les travaux en cours sur le barrage de Kruth), Didenheim, Sélestat ou encore Schweighouse sur Moder.

NIVEAUX DE LA NAPPE

Données : APRONA

Profondeurs moyennes mensuelles de la nappe (en m) par rapport au terrain naturel et périodes de retour



Les niveaux moyens de juillet sont en baisse par rapport à ceux du mois dernier sur l'ensemble de l'Alsace.

Dans le Bas-Rhin, les moyennes sont partout en baisse, au nord du département (-19 cm à Sessenheim) et sur la nappe du Pliocène (de -18 cm à Haguenau à -25 cm à Wissembourg), ainsi qu'autour de Strasbourg (-20 cm à Reichstett et Lipsheim). En bordure (Lampertheim), dans le secteur de Weitbruch et dans la partie sud du département, la baisse est un peu moins prononcée, mais reste toutefois importante, env. -15 cm en moyenne dans ces secteurs. Les niveaux sont partout inférieurs aux normales, entre 6 et 11 ans sec sur la nappe du Pliocène, 3.5 ans sec au nord à Sessenheim, entre 5 et 8 ans sec autour de Strasbourg, et de 4 à 9 ans sec (Rossfeld) dans le sud. Dans le Haut-Rhin, la baisse est là aussi généralisée, avec -21 cm au nord (Holtzwihr), -30 cm en centre plaine (Hettenschlag), ainsi que pour les secteurs de Wittenheim (-43 cm), de Cernay (-53 cm) et toute la partie sud (-26 cm à Habsheim). Les secteurs sous l'influence principale du Rhin sont également en baisse mais de manière moins marquée. Les niveaux évoluent localement de, proches de la moyenne à Wittenheim et Cernay, jusqu'au décennal sec au nord à Holtzwihr, mais en majorité, ils varient sur le département entre 4 à 6 ans sec. Seul le Sundgau oriental reste toujours à des niveaux très bas, proche de 20 ans sec (Habsheim).

SYNTHÈSE

Le cumul de précipitations en Alsace au mois de juillet présente un très fort déficit de 77 %. Le bilan pluviométrique par rapport à la normale est donc déficitaire sur toute l'Alsace, compris entre -50 et -100 %. Les débits moyens des cours d'eau alsaciens sont très faibles et nettement inférieurs aux normales, avec des déficits de -60 % pour le Haut-Rhin et entre -50 et -60 % pour le Bas-Rhin. Le déficit se limite à seulement -20 % pour le Rhin.

La baisse est également généralisée sur toute l'Alsace au mois de juillet pour les niveaux de la nappe, qui se situent partout en dessous des normales saisonnières. Depuis début juin, cette tendance à la baisse est comparable à celle relevée en 2019, avec des niveaux assez proches de ceux de l'été dernier, mais supérieurs de quelques centimètres dans le Haut-Rhin et inférieurs de quelques centimètres dans le Bas-Rhin.