

Synthèse

Le cumul de précipitations en Alsace au mois de juillet présente un excédent global de 68 %, proche de celui du mois dernier. Les cumuls varient selon les secteurs entre 100 et 250 mm, ce qui représente des excédents allant de +25 % jusqu'à +200 % (sur l'extrême sud du Haut-Rhin). Les débits moyens des cours d'eau alsaciens sont en forte hausse par rapport au mois de juin, avec des excédents de +100 % pour le Rhin, +145 % pour ses affluents (Zorn et Moder), +290 % en moyenne pour les affluents de l'Ill et presque +500 % pour l'Ill amont. Les niveaux moyens de la nappe sont nettement en hausse par rapport au mois dernier sur toute l'Alsace. De nombreux secteurs ont atteint des niveaux très hauts, parfois exceptionnels pour cette période de l'année. Il reste malgré tout très localement des secteurs en léger déficit (Weitbruch, Griesheim).

La pluviométrie

Evolution des précipitations mensuelles (en mm) et rapport à la normale (en %)

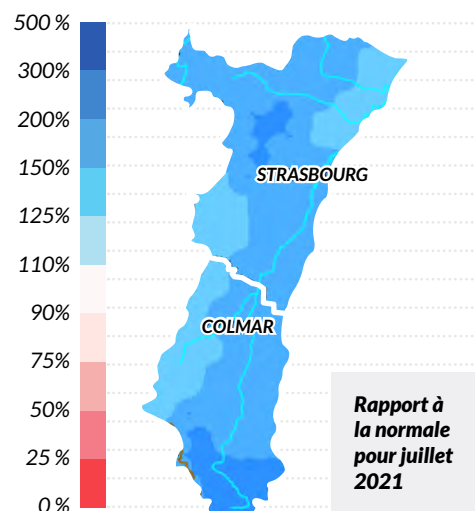
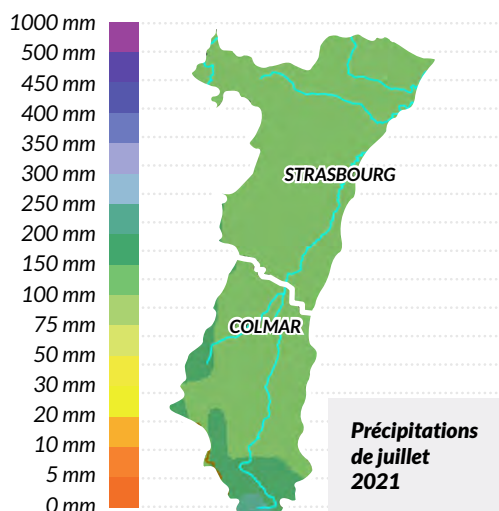
Le cumul de précipitations agrégées au mois de juillet en Alsace est de 130,6 mm, soit un excédent global de 68 % par rapport à la normale 1981-2010. Il arrive au 3^e rang des cumuls pluviométriques de juillet les plus élevés depuis 1959. La pluviométrie globale sur le Grand Est (139,2 mm) est supérieure de 87 % à la normale (74,5 mm).

Pour le Bas-Rhin, les cumuls sont compris entre 100 et 150 mm sur l'ensemble du département et pour le Haut-Rhin, ils varient entre 100 et 150 mm, voire localement 200 mm sur le haut relief et jusqu'à 250 mm dans l'extrême sud.

Le bilan reste bien au-dessus de la normale, avec un excédent variant de +25 à +50 % au nord-est du Bas-Rhin et sur le relief haut-rhinois, de +50 à +100 % sur la majeure partie du territoire, et jusqu'à +200 % dans l'extrême sud.

Tendances mensuelles

-  La Pluviométrie
-  Les Cours d'eau
-  La Nappe



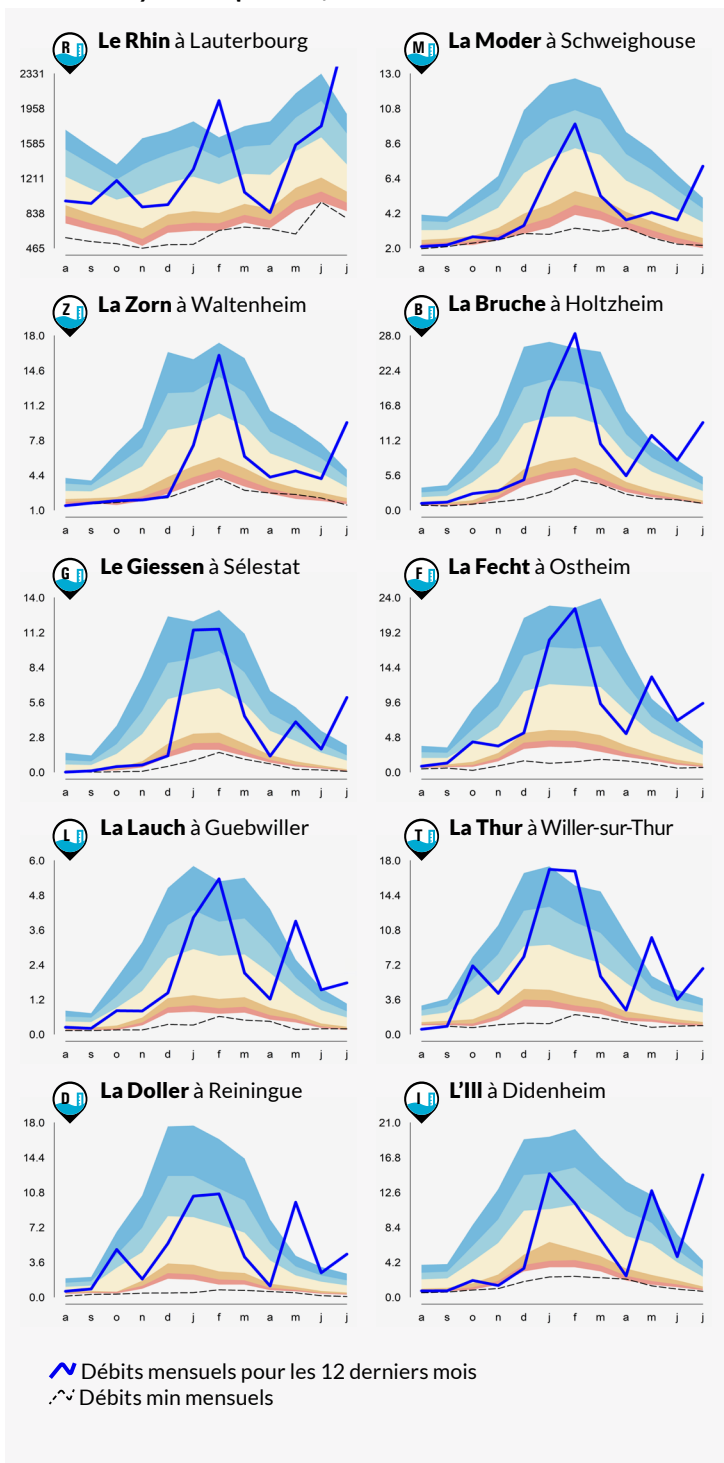
Les cours d'eau

L'hydraulicité du mois est le rapport entre le débit moyen du mois concerné et la moyenne des débits moyens de ce même mois sur toute la chronologie disponible.

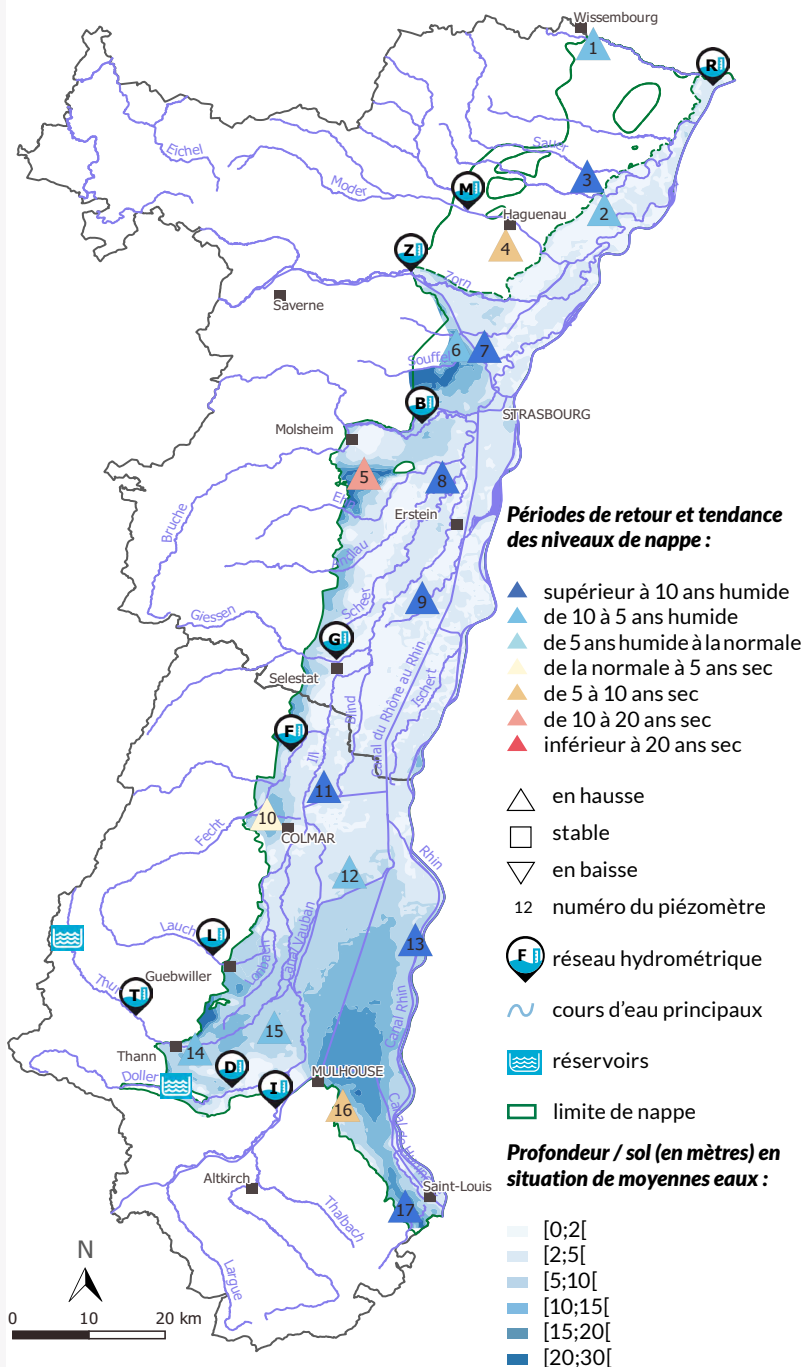
Bassins	Affluents de l'Ill (Bruche, Giessen, Fecht, Thur, Lauch et Doller)	Ill Amont (Sundgau)	Affluents du Rhin (Zorn, Moder)	Rhin
Hydraulicité	3.9	5.9	2.5	2.0

Les cours d'eau

Évolution des débits mensuels en (m³/s) et périodes de retour 10 stations hydrométriques de référence



Carte de situation des stations de mesures et évolution des niveaux de nappe



Sur le bassin du Rhin, le mois de juillet 2021 a été très pluvieux et contraste nettement avec juillet 2020 exceptionnellement sec. Par conséquent, les hydraulicités de nos stations sont très hautes jusqu'à atteindre 5 à 6 fois les moyennes mensuelles interannuelles sur l'Ill amont ou le Giessen. Un événement de crue de faible ampleur à l'échelle annuelle, mais remarquable pour un été, a été observé en milieu de mois sur la plupart des stations.

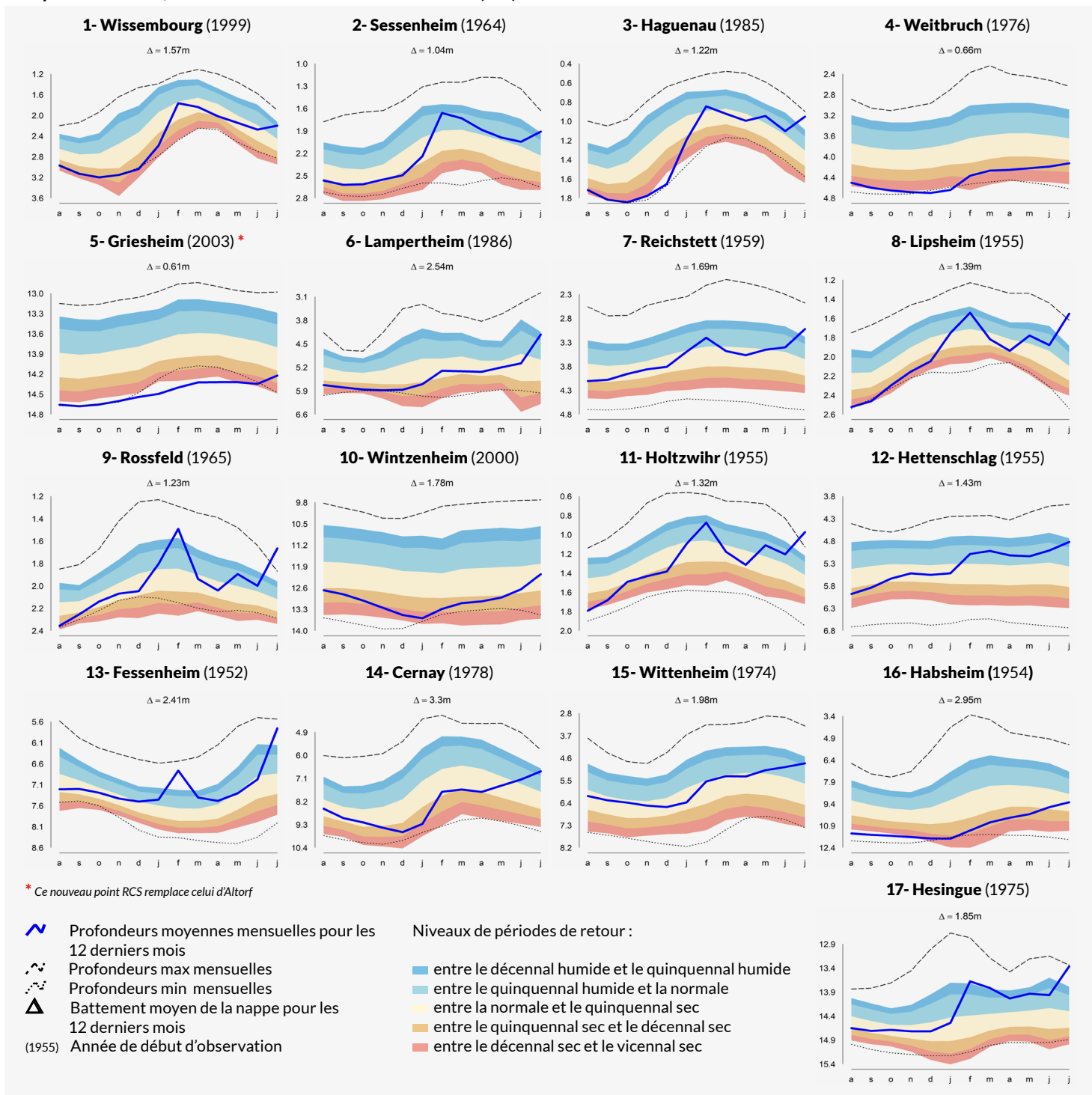
Le Rhin a également connu une crue en milieu de mois nécessitant l'activation des zones de rétention et atteignant en débit de pointe plus de 4000 m³/s à Lauterbourg (correspondant à une crue de fréquence

décennale sur cette station).

Sur le bassin du Rhin, le débit moyen minimal enregistré pendant 3 jours consécutifs est très fort car les débits sont restés soutenus durant tout le mois. Plusieurs stations proposent des périodes de retour supérieures à la cinquantennale humide.



Profondeurs moyennes mensuelles de la nappe (en m) par rapport au terrain naturel et périodes de retour
17 piézomètres de référence du Réseau de Contrôle de Surveillance (RCS) Alsace



Les niveaux moyens de juillet sont en forte hausse par rapport au mois de juin sur l'ensemble du territoire alsacien.

Dans le Bas-Rhin, les niveaux sont en hausse, de +6 cm (Weitbruch) à +15 cm (Haguenau) sur la partie nord, +30 cm en moyenne dans la moitié sud du département, et localement au nord de Strasbourg, +38 cm à Reichstett et +86 cm à Lampertheim. Les niveaux sont très largement au-dessus des normales saisonnières, de 6 à 8 ans humide à Wissembourg et Lampertheim, décennal humide à Sessenheim, et jusqu'à des valeurs comprises entre 50 et presque 100 ans humide sur le reste du département. Seuls les secteurs de Weitbruch et Griesheim-près-Molsheim restent encore inférieurs aux normales (quinquennal sec), malgré la remontée enregistrée au mois de juillet.

Dans le Haut-Rhin, la hausse est également généralisée, avec +15 cm pour Wittenheim, +19 cm en centre plaine (Hettenschlag), de +25 à +30 cm sur tout le secteur au nord de Colmar, de +30 à +60 cm dans le sud (Habsheim et Hésingue), et jusqu'à +120 cm le long du Rhin à Fessenheim. Les secteurs encore déficitaires au mois dernier remontent presque à hauteur des normales (Habsheim, Wintzenheim), et sur le reste du département, les niveaux sont partout hauts (7 ans humide à Hettenschlag, Wittenheim et Cernay) ou très hauts (supérieurs à 50 ans humide).

Les niveaux très hauts atteints pour ce mois de juillet en Alsace sont pour la plupart supérieurs à ceux de tous les autres mois de juillet jamais observés depuis 1960.

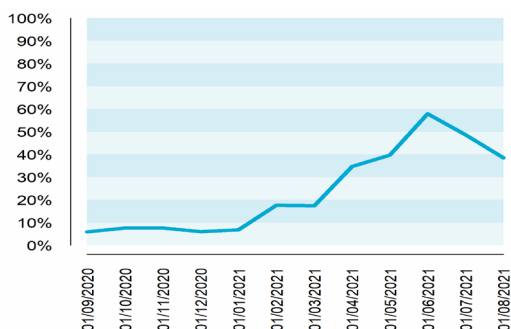
Les réservoirs

Évolution des volumes de remplissage (en Millions de m³)

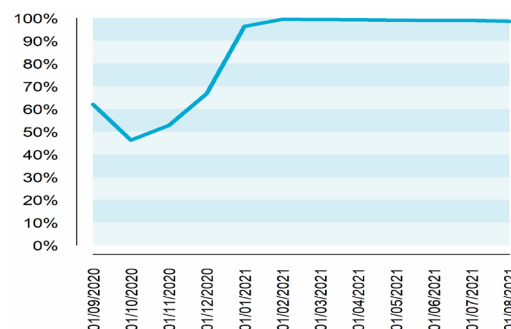
2 retenues d'eau de référence

▲ La retenue de Michelbach, destinée à l'alimentation en eau potable, affiche depuis 5 mois un taux de remplissage constant de 99 %. Pour le barrage de Kruth, destiné au soutien de l'étiage, le remplissage est encore en légère baisse par rapport au mois dernier, avec un taux proche de 40%.

Retenue d'eau de Kruth-Wildenstein (11.6 M de m³)



Retenue d'eau de Michelbach (7.3 M de m³)



RETOUR SUR LA SITUATION DE L'AN DERNIER

« Synthèse du BHM de juillet 2020 »

“Le cumul de précipitations en Alsace au mois de juillet présente un très fort déficit de 77 %. Le bilan pluviométrique par rapport à la normale est donc déficitaire sur toute l'Alsace, compris entre -50 et -100 %. Les débits moyens des cours d'eau alsaciens sont très faibles et nettement inférieurs aux normales, avec des déficits de -60 % pour le Haut-Rhin et entre -50 et -60 % pour le Bas-Rhin. Le déficit se limite à seulement -20 % pour le Rhin. La baisse est également généralisée sur toute l'Alsace au mois de juillet pour les niveaux de la nappe, qui se situent partout en dessous des normales saisonnières. Depuis début juin, cette tendance à la baisse est comparable à celle relevée en 2019, avec des niveaux assez proches de ceux de l'été dernier, mais supérieurs de quelques centimètres dans le Haut-Rhin et inférieurs de quelques centimètres dans le Bas-Rhin.”

+ d'infos

Ma commune :
<https://carto.aprona.net/aprona/macommune>

La nappe en direct :
<https://www.aprona.net/FR/observatoire-eau/acces-aux-donnees/nappe-en-direct.html>

Bulletin de situation hydrologique DREAL Grand-Est :
<http://www.grand-est.developpement-durable.gouv.fr/bulletins-de-situation-hydrologique-r6869.html>

Bulletin de suivi des étiages DREAL Grand Est :
<http://www.grand-est.developpement-durable.gouv.fr/bulletin-de-suivi-d-etiage-grand-est-a16960.html>



APRONA 28 rue de Herrlisheim - 68021 COLMAR - Tél. : 03 67 82 00 50
mél. : contact@aprona.net Internet : <https://www.aprona.net>

Reproduction autorisée sous réserve de la mention de l'origine des données

Partenaires techniques et financiers



Direction régionale
de l'environnement,
de l'aménagement
et du logement

