

Synthèse

Les cumuls de précipitations en Alsace au mois de juillet sont très fortement déficitaires par rapport à la normale de référence (-80 %) avec des valeurs comprises entre seulement 4 mm et 50 mm sur toute la région.

Les débits moyens des cours d'eau sont pour la plupart historiquement bas pour un mois de juillet. Les déficits par rapport aux normales varient en moyenne autour de -75 % pour les affluents de l'III (Fecht, Lauch, Thur), -70 % pour l'III amont (à Didenheim), -50 % pour les affluents du Rhin et le Rhin lui-même (à Lauterbourg), jusqu'à -96 % pour le Giessen.

Les niveaux moyens de la nappe en juillet sont très majoritairement en baisse par rapport au mois de juin, seuls de rares secteurs situés le long du Rhin ou dans l'extrême sud (orages) sont en légère hausse. Les niveaux restent bien en dessous des normales saisonnières partout en Alsace.

La pluviométrie

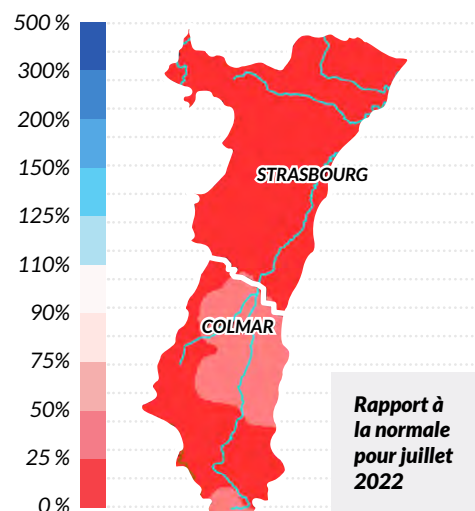
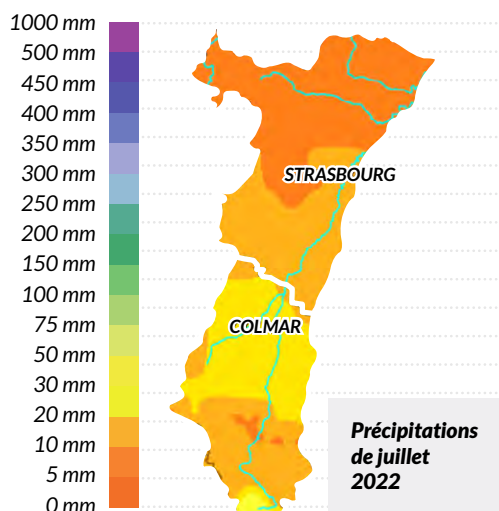
Evolution des précipitations mensuelles (en mm) et rapport à la normale (en %)

Le cumul de précipitations agrégées au mois de juillet en Alsace est de 14 mm, soit un très fort déficit global de 80 % par rapport à la valeur statistique 1991-2020. A l'échelle de la région Grand Est, le déficit monte même à 90 %, classant juillet 2022 comme le plus sec jamais enregistré depuis 1959, juste devant juillet 2020.

Pour le Bas-Rhin, les cumuls sont compris entre 4 et 10 mm sur la moitié nord et de 10 à 21 mm sur la moitié sud du département. Pour le Haut-Rhin, les cumuls sont légèrement plus élevés mais restent très déficitaires, entre 8 et 20 mm sur la partie sud, de 20 à 30 mm sur la moitié nord du département et jusqu'à 50 mm sur l'extrême pointe sud. Le bilan inférieur aux normales saisonnières observé au mois de juin s'intensifie, avec pour le mois de juillet un déficit moyen de -75 % pour le Haut-Rhin et -90 % pour le Bas-Rhin.

Tendances mensuelles

-  La Pluviométrie
-  Les Cours d'eau
-  La Nappe



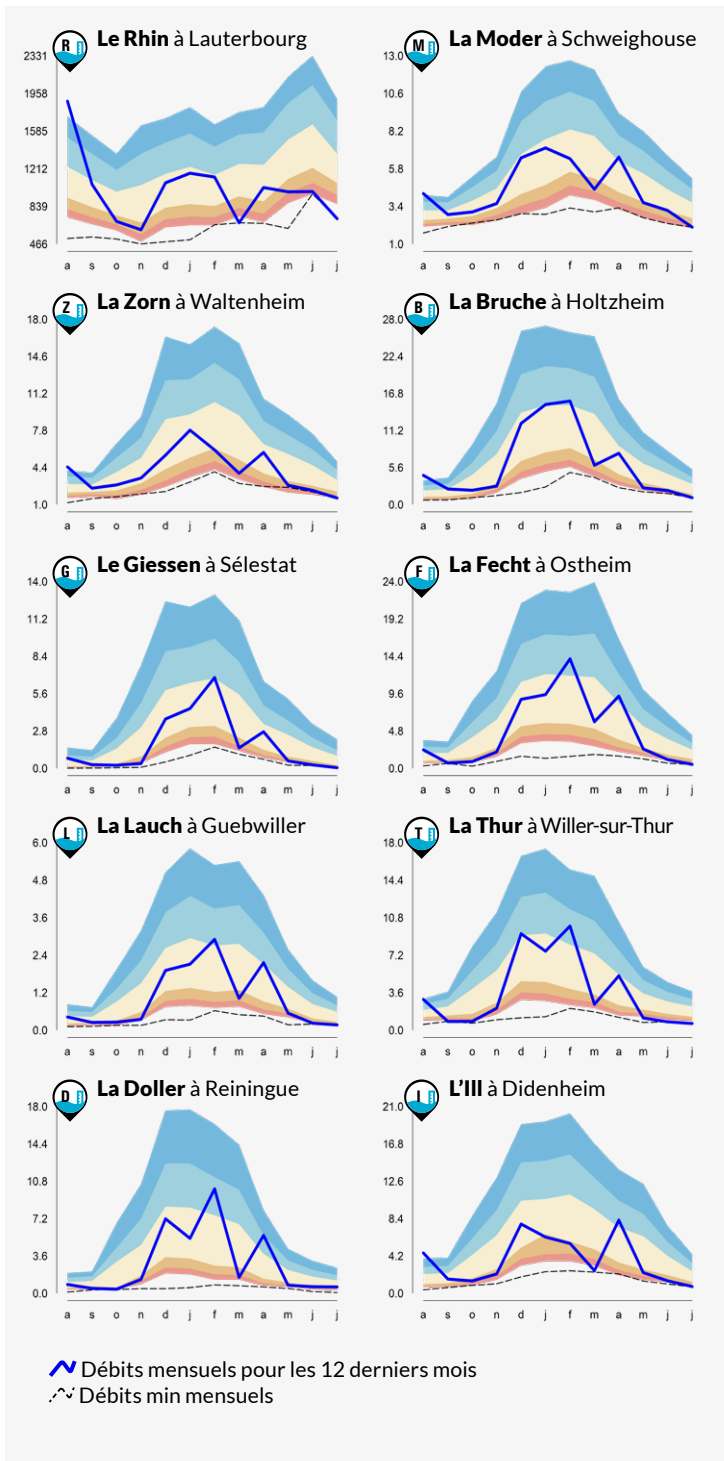
Les cours d'eau

L'hydraulicité du mois est le rapport entre le débit moyen du mois concerné et la moyenne des débits moyens de ce même mois sur toute la chronologie disponible.

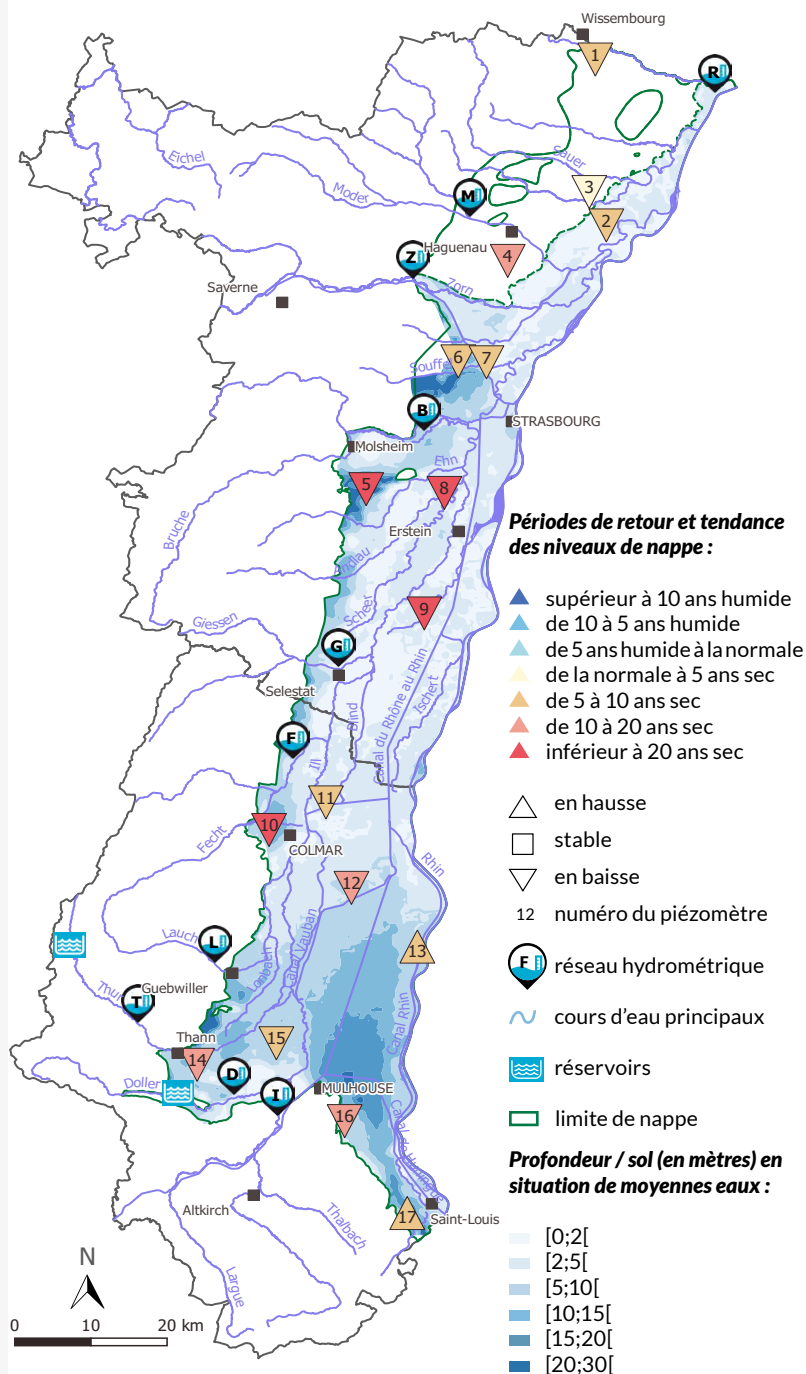
Bassins	Affluents de l'III (Bruche, Giessen, Fecht, Thur, Lauch et Doller)	III Amont (Sundgau)	Affluents du Rhin (Zorn, Moder)	Rhin
Hydraulicité	0.26	0.28	0.5	0.5

Les cours d'eau

Évolution des débits mensuels en (m³/s) et périodes de retour 10 stations hydrométriques de référence



Carte de situation des stations de mesures et évolution des niveaux de nappe



Données : APRONA, BD CARTHAGE®, BRAR, DREAL Grand Est, Région Grand Est

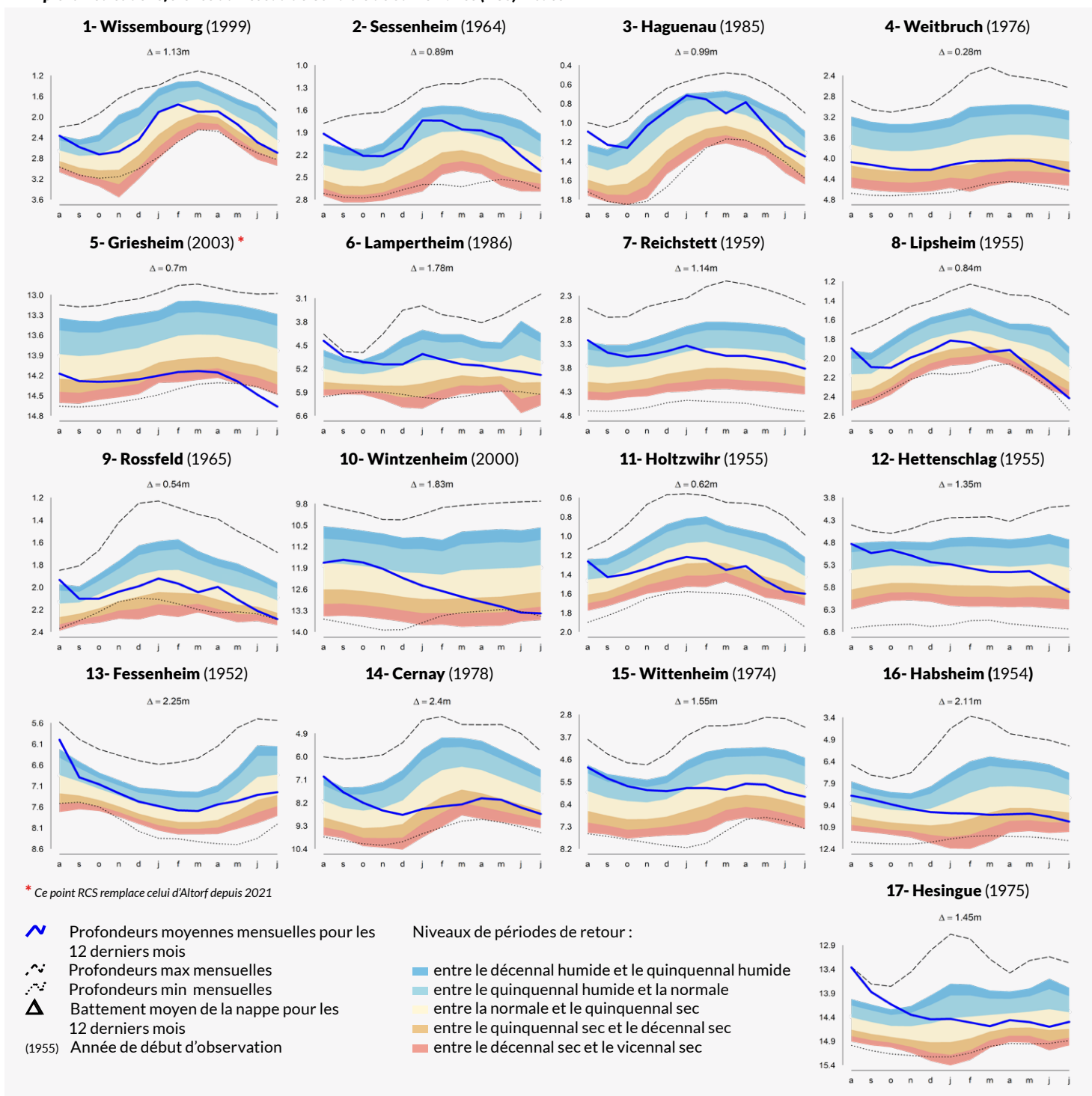
Sur le bassin du Rhin, les débits moyens mensuels observés durant le mois de juillet 2022 atteignent des valeurs historiquement basses sur de nombreuses stations de mesures. Les débits de référence observés en 1976, 2003 ou 2019 sont ainsi dépassés sur les stations de Willer sur Thur, de Guebwiller sur la Lauch, d'Ostheim sur la Fecht ainsi que sur la station de Schweighouse sur Moder. La quasi absence de précipitations et les fortes chaleurs ont entraîné l'arrêt des écoulements sur la station de Sélestat sur le Giessen depuis le 21 juillet ! Les hydraulicités du mois de juillet 2022 sont donc particulièrement faibles sur l'ensemble des cours d'eau du domaine. Une valeur moyenne comprise entre 0.2 et 0.3 (déficit de 70 à 80 %) se dégage sur les cours d'eau du Haut-Rhin. Les hydraulicités observées sur les cours d'eau

du Bas-Rhin sont comprises entre 0.3 sur la Bruche et 0.5 sur la Moder ou la Zorn à Waltenheim. La situation hydrologique sur le Rhin à Lauterbourg est également préoccupante puisque depuis début juin les débits mesurés sont historiquement bas.

Sur le bassin du Rhin, le débit moyen minimal enregistré pendant 3 jours consécutifs est systématiquement inférieur aux normales pour un mois de juillet. Les stations particulièrement impactées sont celles de Didenheim sur l'III amont, Willer sur Thur, Ostheim sur la Fecht et Lauterbourg sur le Rhin. Les statistiques sur ces stations révèlent des périodes de retour supérieures à la cinquantennale sèche. En dehors des stations bénéficiant de soutien d'étiage, les périodes de retour sont comprises entre 10 et 20 ans sec.

La nappe

Profondeurs moyennes mensuelles de la nappe (en m) par rapport au terrain naturel et périodes de retour
17 piézomètres de référence du Réseau de Contrôle de Surveillance (RCS) Alsace



Les niveaux moyens de juillet sont presque partout en baisse par rapport au mois de juin en Alsace.

Dans le Bas-Rhin, la baisse est généralisée, de -8 cm au sud à Rossfeld ou Baldenheim, de -10 à -12 cm pour Haguenau, Lampertheim, Reichstett ou Weitbruch, -17 cm à Griesheim et Lipsheim, et -20 cm au nord à Wissembourg et Sessenheim. Les niveaux restent partout inférieurs aux normales saisonnières, variant entre 3 et 7 ans sec sur la moitié nord, autour de 15 ans sec pour Lipsheim et Rossfeld, jusqu'à 25 ans sec en zone de bordure à Griesheim-près-Molsheim (Bruche).

Dans le Haut-Rhin, presque tous les niveaux du département sont en

baisse par rapport au mois de juin, à l'exception du secteur le long du Rhin à Fessenheim (+6 cm) et de l'extrême sud à Hésingue (+10 cm). Ils ont ainsi baissé ailleurs de -2 cm à Holtzwihr et Wintzenheim, -15 cm à Guémar, -23 cm en centre plaine (Hettenschlag), jusqu'à -32 cm à Cernay et Habsheim. Par rapport aux normales de saison, les niveaux varient de 3 ans sec (Wittenheim, Hésingue) à 6 ans sec (Cernay, Holtzwihr et Hettenschlag), 8 ans sec pour le Sundgau oriental (Habsheim), et 12 ans sec en bordure à Wintzenheim (Fecht).

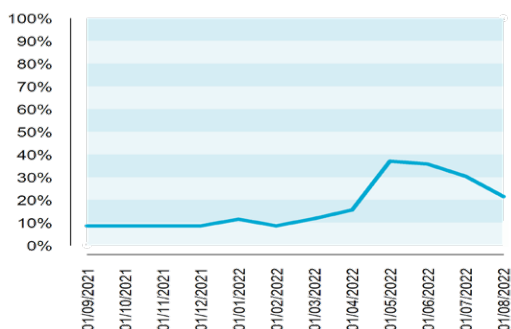
Les réservoirs

Évolution des volumes de remplissage (en Millions de m³)

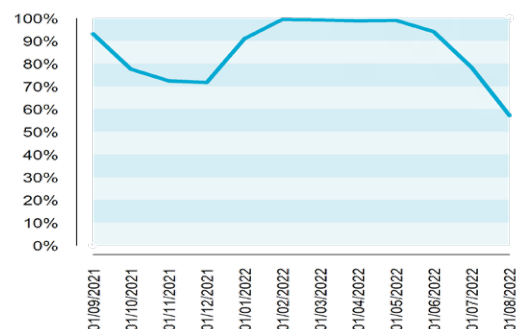
2 retenues d'eau de référence

▲ La retenue de Michelbach, destinée à l'alimentation en eau potable, est en nette baisse par rapport au niveau du mois dernier (soutien de la Doller), avec un taux de remplissage de 57 %. Pour le barrage de Kruth, après avoir été vidé pour cause de travaux, Il est désormais rempli au-delà du batardeau amont assurant un minimum de 1 Mm³. Son niveau début août est en baisse, avec un taux de remplissage de 22 %.

Retenue d'eau de Kruth-Wildenstein (11.6 M de m³)



Retenue d'eau de Michelbach (7.3 M de m³)



RETOUR SUR LA SITUATION DE L'AN DERNIER

« Synthèse du BHM de Juillet 2021 »

“Le cumul de précipitations en Alsace au mois de juillet présente un excédent global de 68 %, proche de celui du mois dernier. Les cumuls varient selon les secteurs entre 100 et 250 mm, ce qui représente des excédents allant de +25 % jusqu'à +200 % (sur l'extrême sud du Haut-Rhin). Les débits moyens des cours d'eau alsaciens sont en forte hausse par rapport au mois de juin, avec des excédents de +100 % pour le Rhin, +145 % pour ses affluents (Zorn et Moder), +290 % en moyenne pour les affluents de l'Ille et presque +500 % pour l'Ille amont.

Les niveaux moyens de la nappe sont nettement en hausse par rapport au mois dernier sur toute l'Alsace. De nombreux secteurs ont atteint des niveaux très hauts, parfois exceptionnels pour cette période de l'année. Il reste malgré tout très localement des secteurs en léger déficit (Weitbruch, Griesheim).”

+ d'infos

Ma commune :
<https://carto.aprona.net/aprona/macommune>

La nappe en direct :
<https://www.aprona.net/FR/observatoire-eau/acces-aux-donnees/nappe-en-direct.html>

Bulletin de situation hydrologique DREAL Grand-Est :
<http://www.grand-est.developpement-durable.gouv.fr/bulletins-de-situation-hydrologique-r6869.html>

Bulletin de suivi des étiages DREAL Grand Est :
<http://www.grand-est.developpement-durable.gouv.fr/bulletin-de-suivi-d-etiage-grand-est-a16960.html>



APRONA 28 rue de Herrlisheim - 68021 COLMAR - Tél. : 03 67 82 00 50
mél. : contact@aprona.net Internet : <https://www.aprona.net>

Reproduction autorisée sous réserve de la mention de l'origine des données

Partenaires techniques et financiers



Direction régionale
de l'environnement,
de l'aménagement
et du logement

