

# BULLETIN HYDROLOGIQUE de la région ALSACE

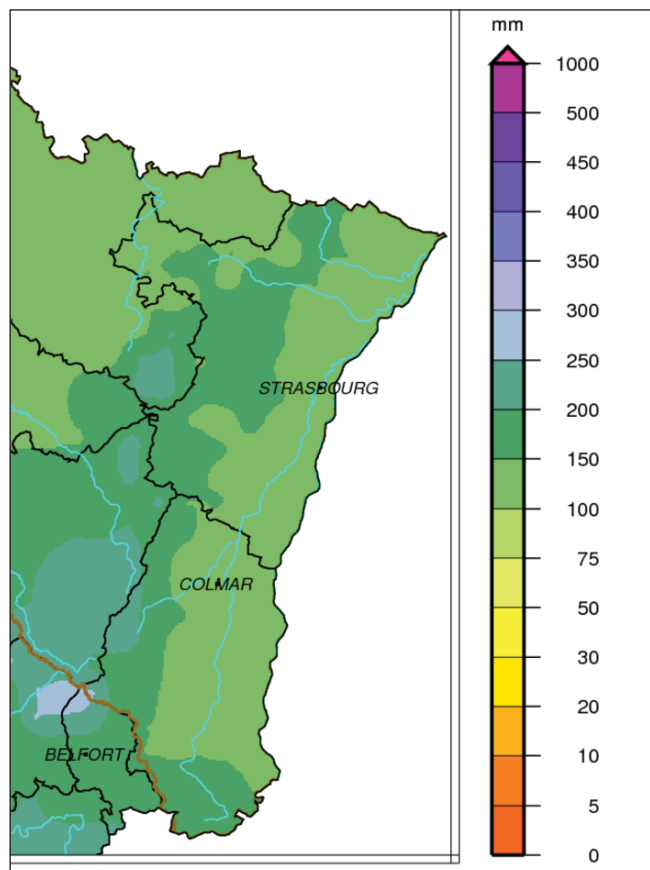
## Situation du mois de JUIN 2016



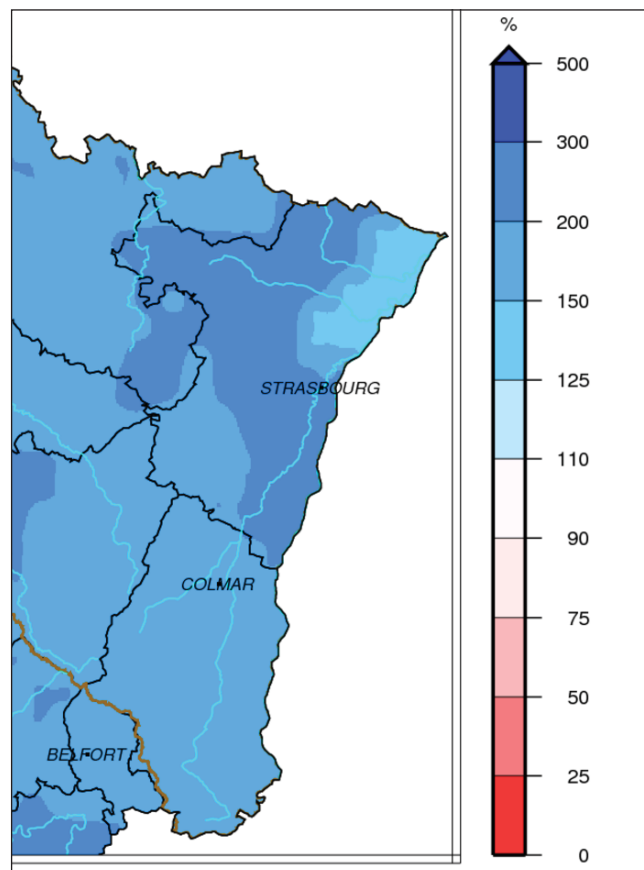
# PLUVIOMÉTRIE

Données : Météo France

Evolution des précipitations mensuelles (en mm) et rapports à la normale (en %)



Précipitations de juin 2016



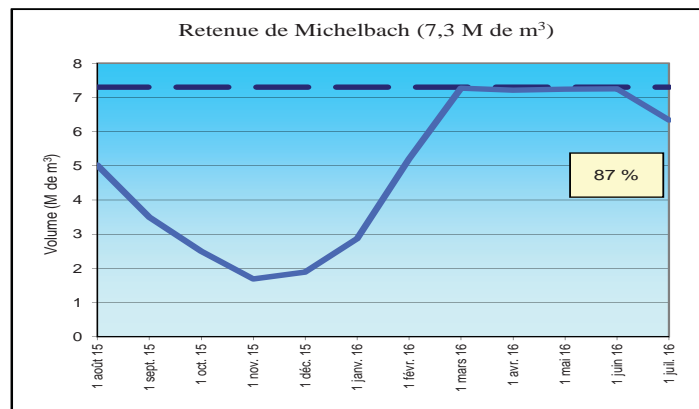
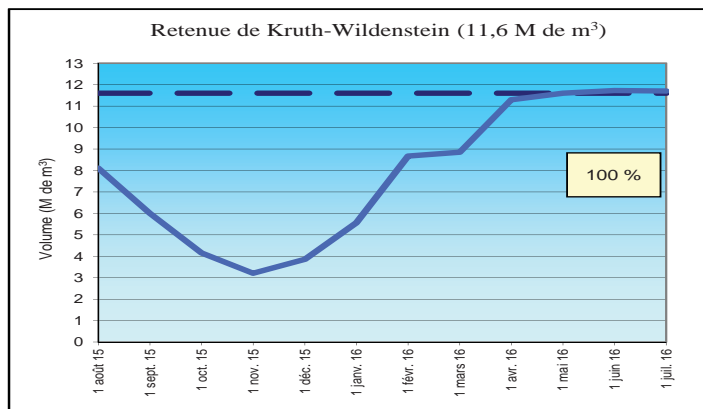
Rapports à la normale pour juin 2016

Le mois de juin a été exceptionnel par la fréquence et l'intensité des averses survenues tout au long du mois. Une succession de perturbations pluvio-orageuses localement très intenses a occasionné des coulées de boues et des débordements de ruisseaux. Le cumul mensuel moyen pour l'Alsace est de 141.5 mm soit un excédent de 87 %. Les cumuls sont compris entre 100 mm et 200 mm générant des excédents compris entre 100 % et 200 % pour l'Alsace Bossue et le Ried et entre 50 % et 100 % partout ailleurs.

# RÉSERVOIRS

Données : Conseil Départemental 68

Evolution des volumes de remplissage (en M de m<sup>3</sup>)



Légende :



12 derniers mois  
Plein

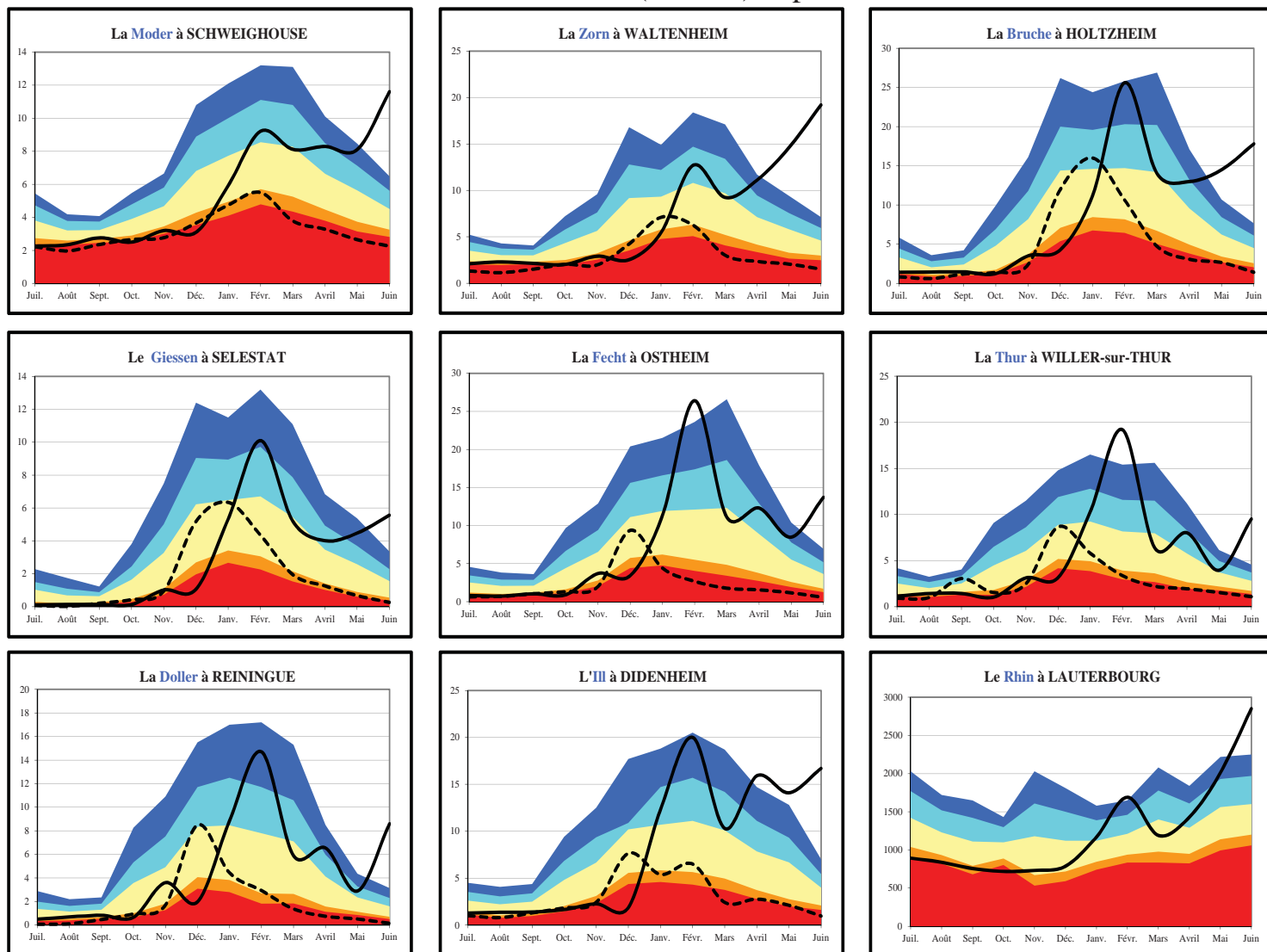
45 %

Pourcentage du remplissage  
du mois actuel

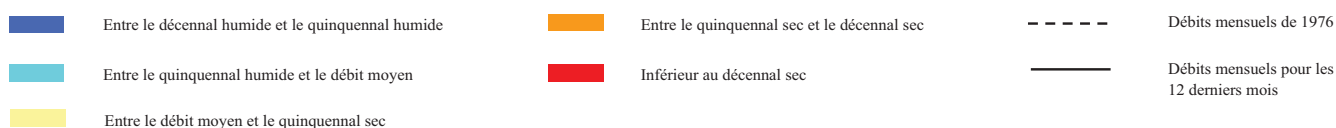
# DÉBITS DES COURS D'EAU

Données :  
DREAL Alsace et Service de  
la Navigation de Strasbourg

Evolution des débits mensuels (en m<sup>3</sup>/s) et périodes de retour



Débits de période de retour :



Bassins	Affluents de l'III (Bruche, Giessen, Fecht, Thur, Lauch et Doller)	III amont (Sundgau)	Affluents du Rhin (Zorn, Moder et III à Strasbourg)	Rhin
Hydraulicité	4.2	4.2	2.8	1.8

L'hydraulicité du mois est le rapport entre le débit moyen du mois concerné et la moyenne des débits moyens de ce même mois sur toute la chronologie disponible.

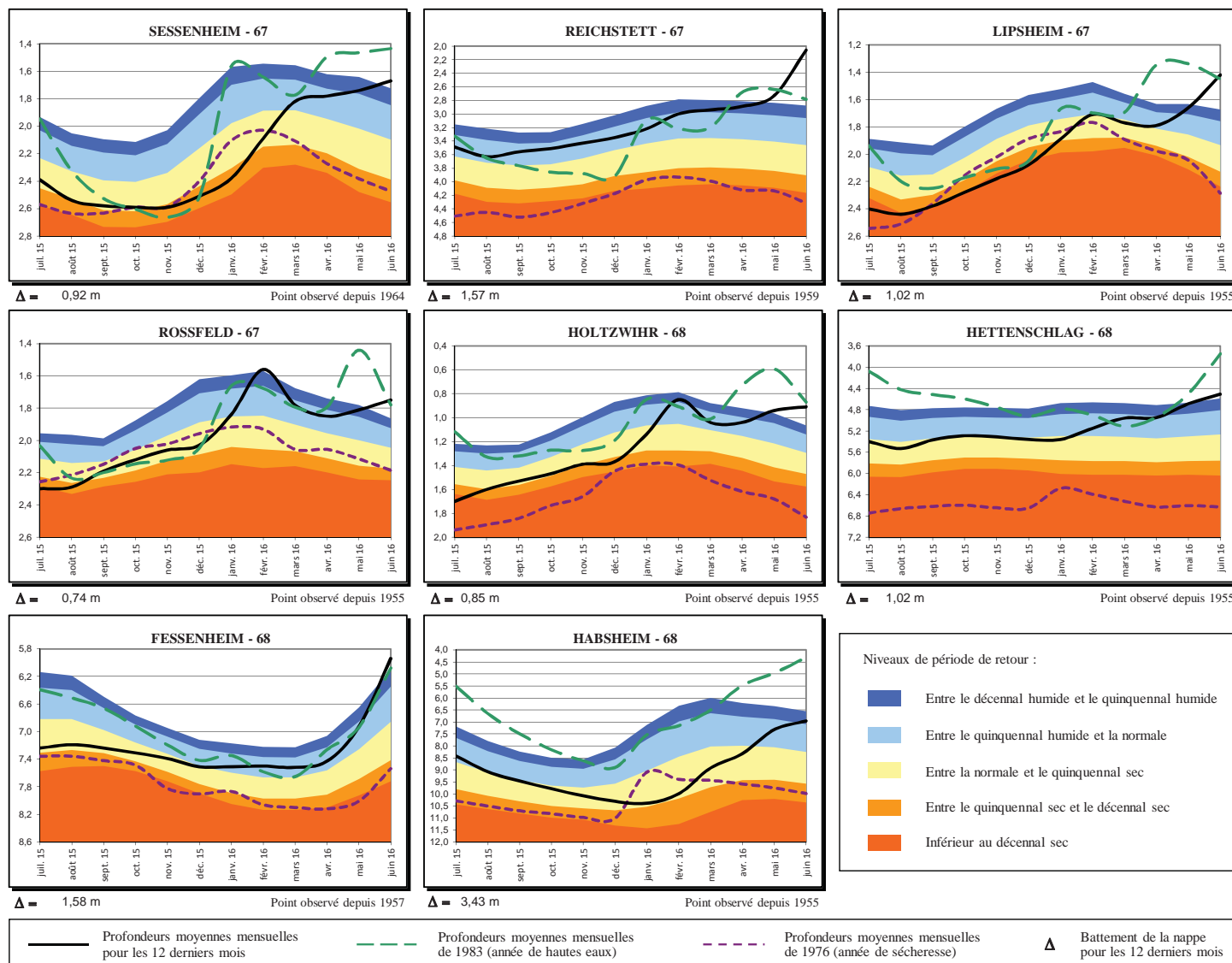
Par la répétition des cellules pluvio-orageuses tout au long du mois, les débits moyens mensuels atteignent des records puisqu'ils dépassent les valeurs des 40 dernières années. Les cours d'eau principaux ont gardé des débits importants pendant tout le mois, mais ce sont les affluents plus petits qui ont connu les événements les plus intenses (période de retour parfois entre 10 et 20 ans) avec des pointes de crues entraînant de nombreux débordements de cours d'eau. Les excédents se situent généralement autour de +300 %, avec jusqu'à 480 % pour la Doller et « seulement » 162 % pour la Moder.

Les débits de base, moyenne des 3 jours consécutivement les plus bas, imitent les débits moyens mensuels et se situent dans des valeurs hautes avec plus de 20 ans humides (Thur, Lauch, Fecht, Giessen, Moder et le Rhin) et 50 ans humides pour l'III amont, la Doller, la Zorn et la Bruche.

# NIVEAUX DE LA NAPPE

Données : APRONA

Profondeurs moyennes mensuelles de la nappe (en m) par rapport au terrain naturel et périodes de retour



Les niveaux moyens de juin sont en nette hausse par rapport au mois de mai sur l'ensemble du territoire alsacien. Dans le Bas-Rhin, les niveaux moyens sont en hausse de 6 à 7 cm dans le sud et l'extrême nord du département par rapport au mois dernier, + 24 cm à Lipsheim et jusqu'à + 67 cm au nord de Strasbourg. Ils demeurent partout bien au-dessus des normales saisonnières, avec des périodes de retour très élevées : 15 ans humides dans l'extrême nord, supérieur au cinquantennal humide dans le sud du département et pour le secteur de l'Eurométropole, des niveaux encore jamais atteints pour un mois de juin depuis 60 ans de mesures. Dans le Haut-Rhin, on observe une hausse de 3 cm au nord, + 18 cm en centre plaine, + 36 cm dans le Sundgau oriental et presque + 1 mètre le long du Rhin. Les niveaux restent partout bien au-dessus des normales. Les périodes de retour sont de 6 ans humides dans la partie sud (Habsheim), autour de 15 ans humides pour les secteurs sous l'influence du Rhin et le centre plaine et un niveau exceptionnel au nord de Colmar, correspondant au 2<sup>ème</sup> rang le plus haut après le mois de juin 1983 (crue de référence hautes eaux).

## SYNTHÈSE

Le bilan pluviométrique nettement excédentaire du mois de juin, le niveau moyen soutenu des rivières et la hausse du niveau de la nappe phréatique concourent à atteindre des valeurs statistiques jamais atteintes sur les 40 dernières années. C'est aussi le sixième mois consécutivement excédentaire. Le niveau dans les retenues reste stable et optimal pour la saison.

**DREAL ALSACE** 14 rue du Bataillon de marche n°24 - BP 81005/F - 67070 Strasbourg Cedex - Tél. : 03.88.13.05.00 - Fax : 03.88.13.06.50  
 3 rue Fleischhauer Cité Administrative 68000 COLMAR - Tél. : 03.89.24.82.22 - Port. : 06.34.18.59.82

Internet : <http://www.alsace.developpement-durable.gouv.fr>

**APRONA** 28 rue de Herrlisheim - 68021 COLMAR - Tél. : 03 68 340 300 - Fax : 03 68 340 302 - mél. : [contact@aprona.net](mailto:contact@aprona.net)

Reproduction autorisée sous réserve de la mention de l'origine des données

Internet : <http://www.aprona.net>