

BULLETIN HYDROLOGIQUE de la région ALSACE

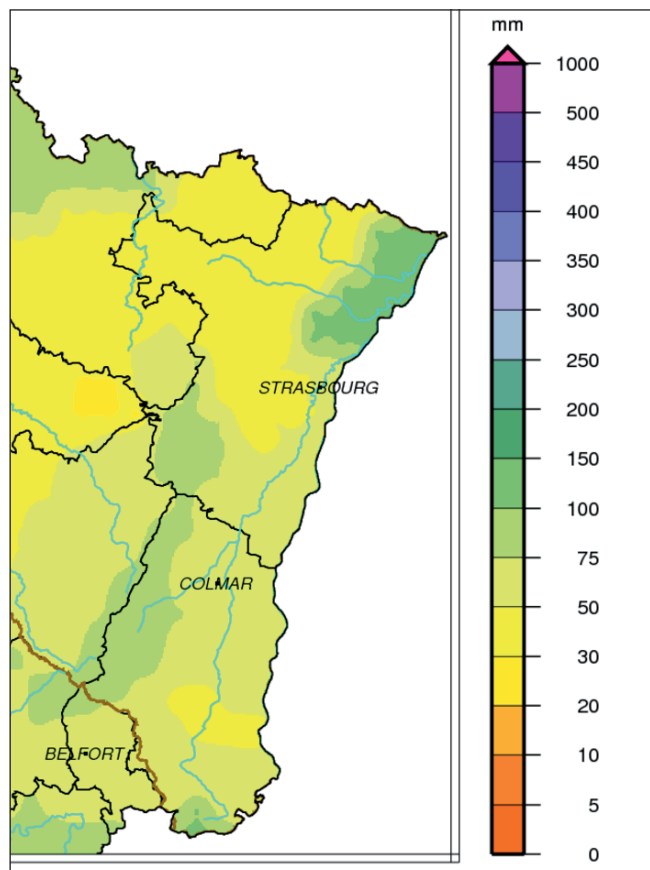
Situation du mois de JUIN 2018



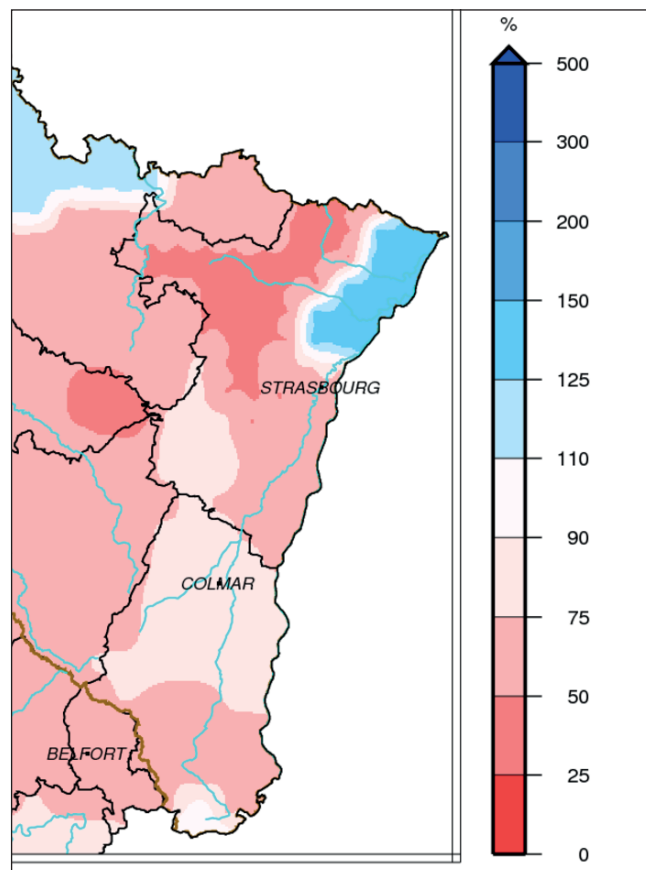
PLUVIOMÉTRIE

Données : Météo France

Evolution des précipitations mensuelles (en mm) et rapports à la normale (en %)



Précipitations de juin 2018



Rapports à la normale pour juin 2018

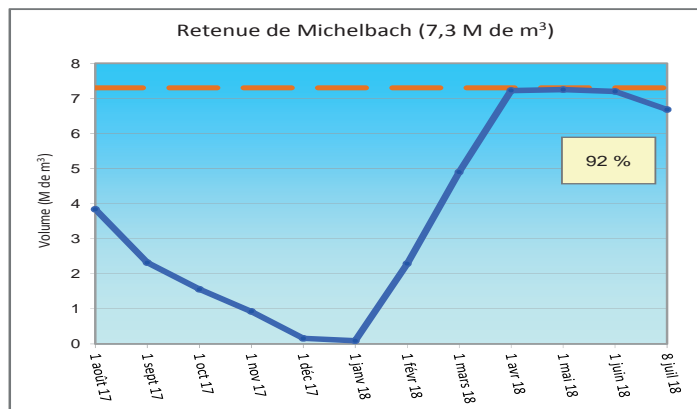
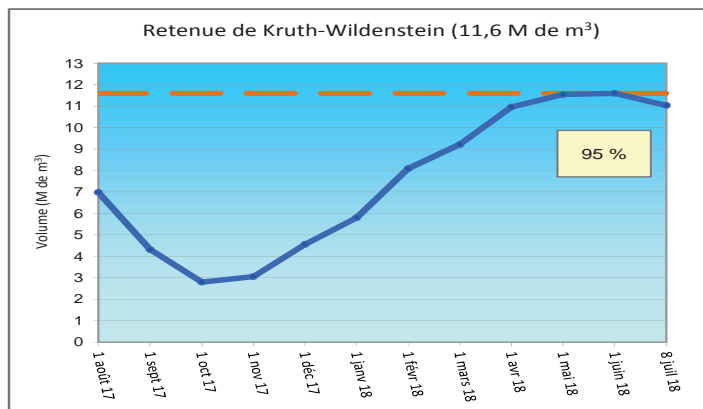
Les cumuls de précipitations agrégées du mois de juin sont d'env. 60 mm pour l'Alsace, soit un déficit global de 21 % par rapport à la normale. Ils sont compris entre 30 et 75 mm en plaine, de 75 à 100 mm pour le haut relief vosgien, et de 75 à 150 mm pour le Nord-Est de la région.

Pour le Bas-Rhin, le déficit est compris entre 25 % et 75 % en plaine et entre 10 % et 25 % sur le relief vosgien. Seul le Nord-Est est excédentaire jusqu'à 50 %. Pour le Haut-Rhin, le déficit est compris entre 25 % et 50 % dans le sud et de 10 % à 25 % ailleurs. Sur le reste du département, le bilan est proche de la normale.

RÉSERVOIRS

Données : Conseil Départemental 68

Evolution des volumes de remplissage (en M de m³)



Légende :



12 derniers mois
Plein

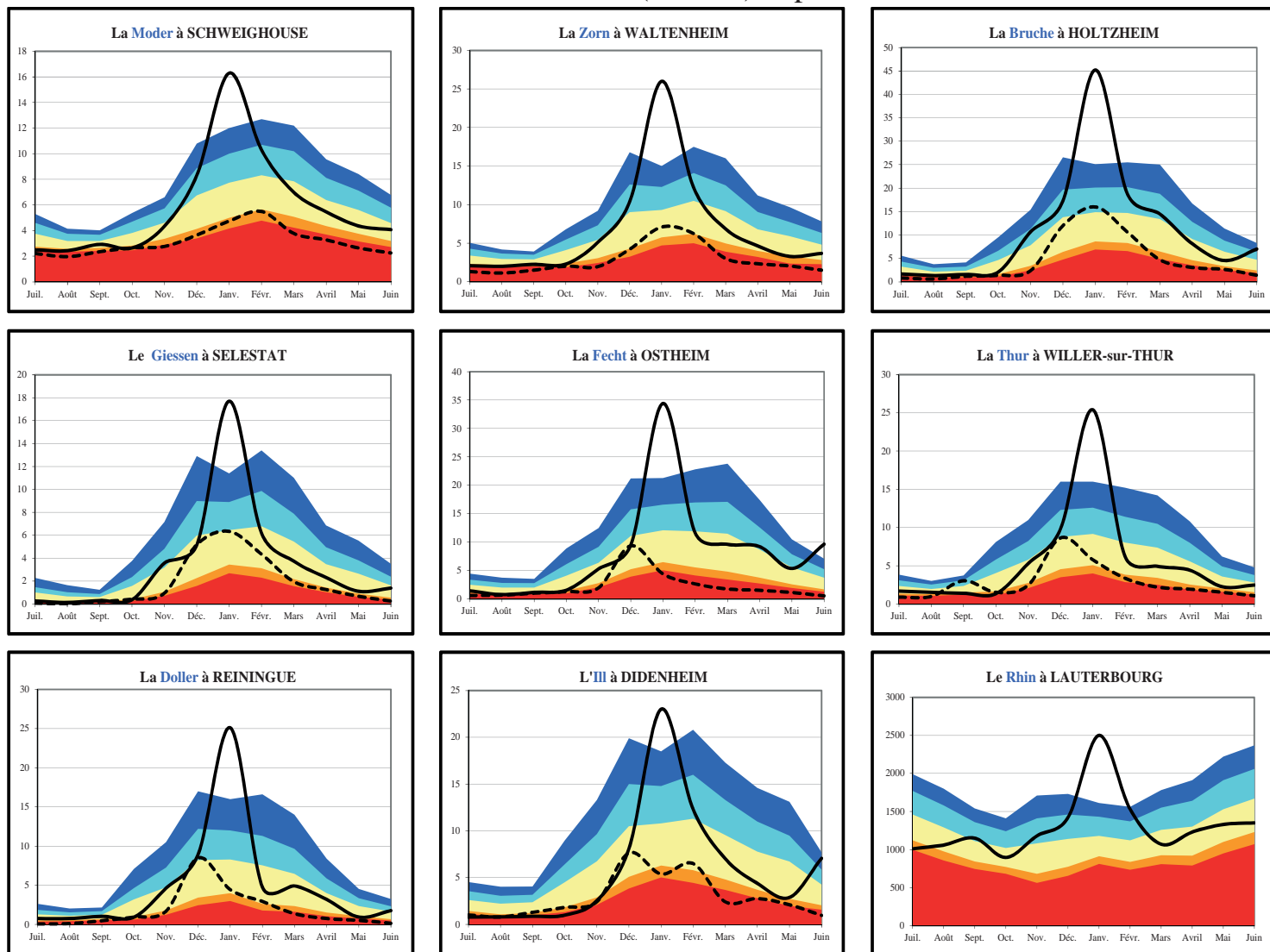
45 %

Pourcentage du remplissage

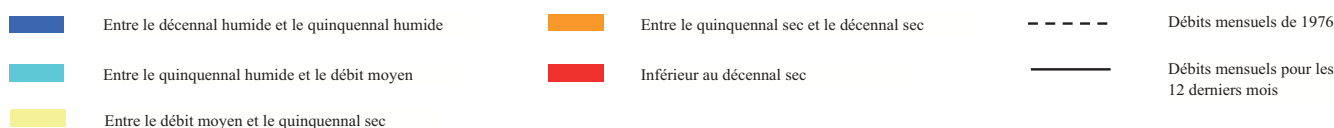
DÉBITS DES COURS D'EAU

Données : DREAL Grand Est

Evolution des débits mensuels (en m³/s) et périodes de retour



Débits de période de retour :



Bassins	Affluents de l'III (Bruche, Giessen, Fecht, Thur, Lauch et Doller)	III amont (Sundgau)	Affluents du Rhin (Zorn, Moder et III à Strasbourg)	Rhin
Hydraulicité	1.4	1.7	0.9	0.8

L'hydraulicité du mois est le rapport entre le débit moyen du mois concerné et la moyenne des débits moyens de ce même mois sur toute la chronologie disponible.

Pour les cours d'eau du bassin du Rhin, les débits moyens du mois de juin 2018 sont généralement en hausse comparé au mois précédent. Le bilan par rapport aux moyennes interannuelles est assez contrasté selon les bassins versants en fonction de l'intensité et de la localisation des orages survenus lors de la première moitié du mois.

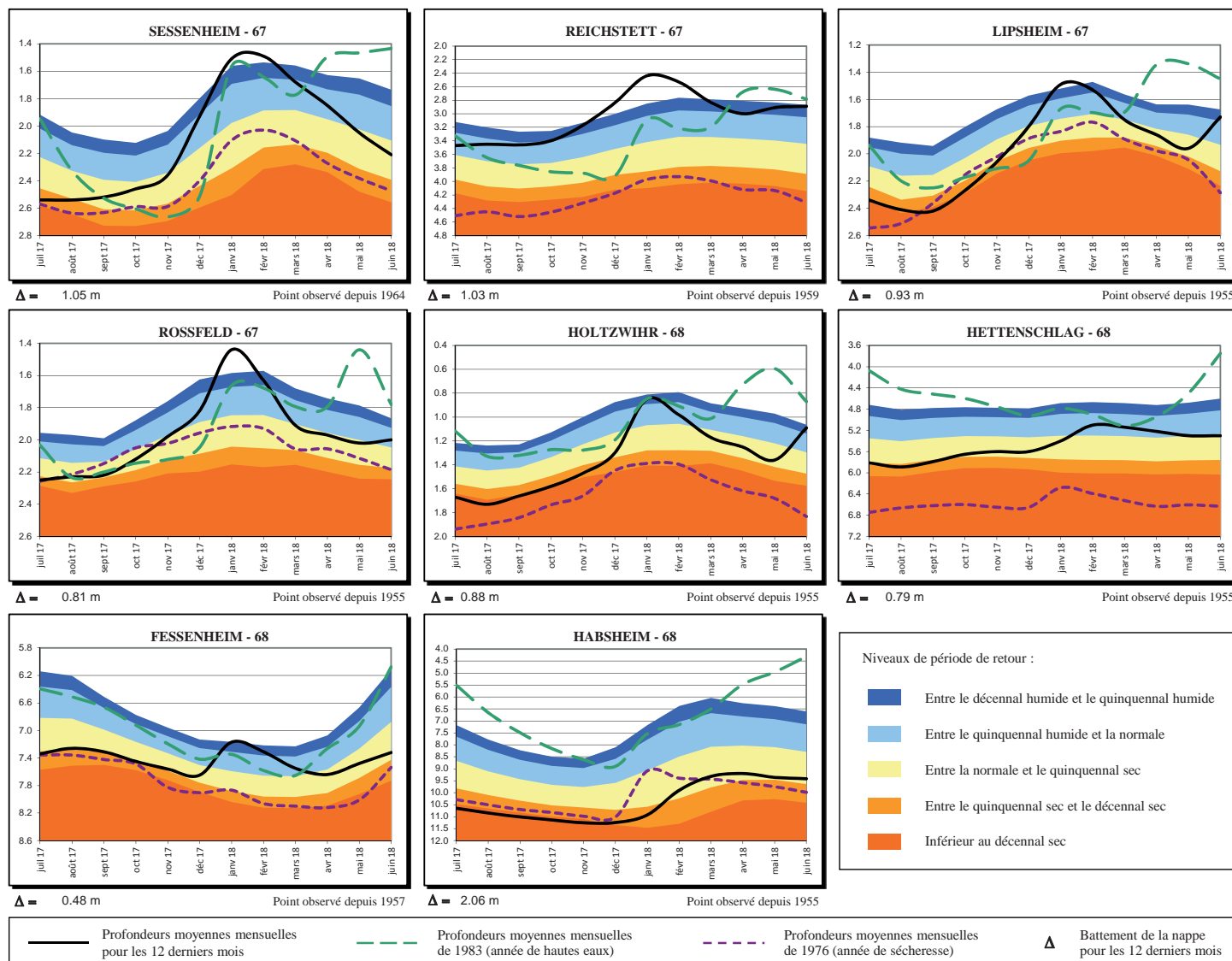
On observe par exemple sur l'III amont à Didenheim, la Bruche à Holtzheim ainsi que sur la Lauch à Guebwiller des hydraulicités autour de 1.5 et jusqu'à 2.6 sur la Fecht à Ostheim. Le Rhin à Lauterbourg accuse un léger déficit de -15 % environ. La majeure partie des autres bassins versants affiche des débits dans les normales.

Avec l'absence de précipitations dans la seconde partie de mois, le débit minimal enregistré pendant 3 jours consécutifs est systématiquement observé en fin de mois. Ici encore les valeurs sont contrastées ; elles oscillent entre 10 ans humides à Ostheim et 5-10 ans secs à Waltenheim-sur-Zorn.

NIVEAUX DE LA NAPPE

Données : APRONA

Profondeurs moyennes mensuelles de la nappe (en m) par rapport au terrain naturel et périodes de retour



L'évolution des niveaux moyens de juin par rapport au mois dernier est variable selon les secteurs en Alsace. Dans le Bas-Rhin, les niveaux moyens sont en légère hausse dans la moitié sud et au nord de Strasbourg (+2 cm à Rossfeld et Reichstett), en forte hausse dans le secteur au sud de Strasbourg (+23 cm à Lipsheim) et en baisse dans l'extrême nord (-16 cm à Sessenheim). Les périodes de retour restent partout proches des normales saisonnières, voire au-dessus de celles-ci à Lipsheim (6 ans humides). Dans le Haut-Rhin, la tendance est à la hausse au nord (+27 cm à Holtzwihr) et dans les secteurs proches du Rhin (+16 cm à Fessenheim), stable en centre plaine et en baisse dans la partie sud (-6 cm à Habsheim). En termes de périodes de retour, on relève 8 ans humides au nord, niveau conforme à la normale en centre plaine (Hettenschlag) et 4 ans secs pour les secteurs influencés par le Rhin, ainsi que pour le Sundgau oriental.

SYNTHÈSE

Malgré un déficit de précipitations, les quelques orages de la première moitié du mois de juin ont permis aux débits des cours d'eau d'être généralement en hausse, mais le bilan reste contrasté selon les bassins versants. L'Ill amont et la plupart des affluents du Rhin sont excédentaires, le Rhin est déficitaire (15 %) et les autres bassins sont proches des normales. L'évolution des niveaux de nappe est également contrastée par rapport au mois dernier, avec des valeurs encore proches des normales saisonnières, voire légèrement supérieures au sud de Strasbourg et au nord de Colmar.