

BULLETIN HYDROLOGIQUE ALSACE

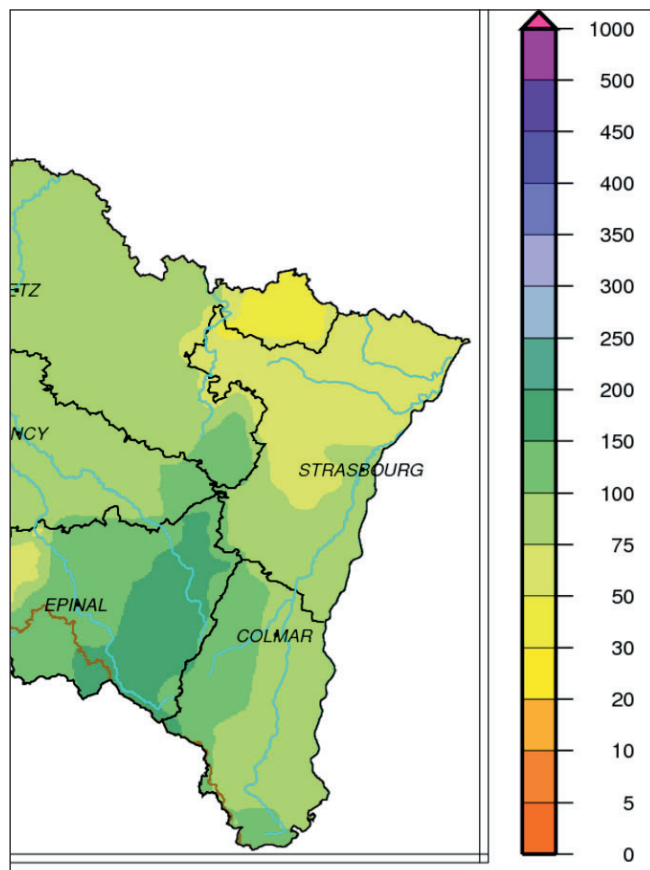
Situation du mois de JUIN 2020



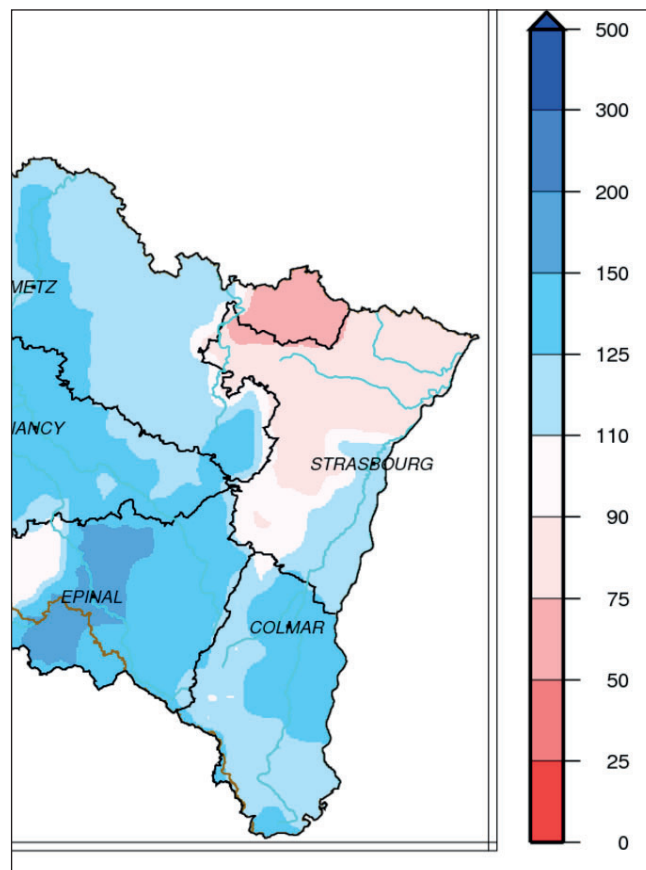
PLUVIOMÉTRIE

Données : Météo France

Evolution des précipitations mensuelles (en mm) et rapports à la normale (en %)



Précipitations de juin 2020



Rapports à la normale pour juin 2020

Après des mois d'avril et de mai peu arrosés, juin 2020 est beaucoup plus humide. La pluviométrie globale de ce mois sur l'ensemble de la région Grand Est (77,4 mm) est supérieure de 6 % à la normale (72,9 mm). Les orages ont été assez fréquents sur l'Alsace, surtout en début de mois.

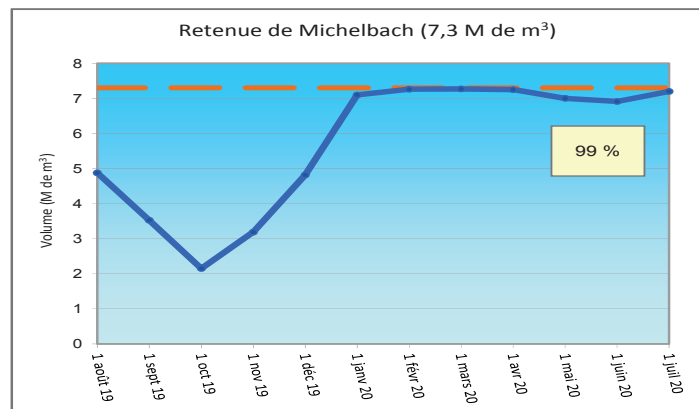
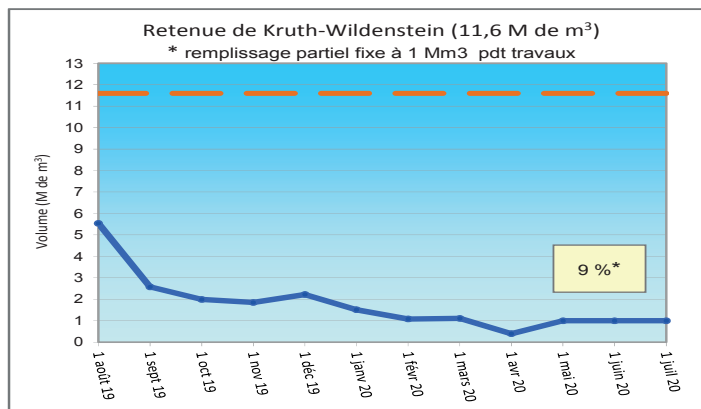
Dans le Bas-Rhin, les cumuls sont compris entre 50 et 100 mm. Le bilan est encore inférieur à la normale sur la moitié nord et autour de celle-ci dans la moitié sud.

Dans le Haut-rhin, les cumuls varient de 75 mm en plaine à 150 mm sur le relief vosgien et l'extrême sud. Le bilan pluviométrique est supérieur aux normales saisonnières, avec un excédent compris entre 10 et 50 %.

RÉSERVOIRS

Données : Conseil Départemental 68

Evolution des volumes de remplissage (en M de m³)



Légende :



12 derniers mois



Plein

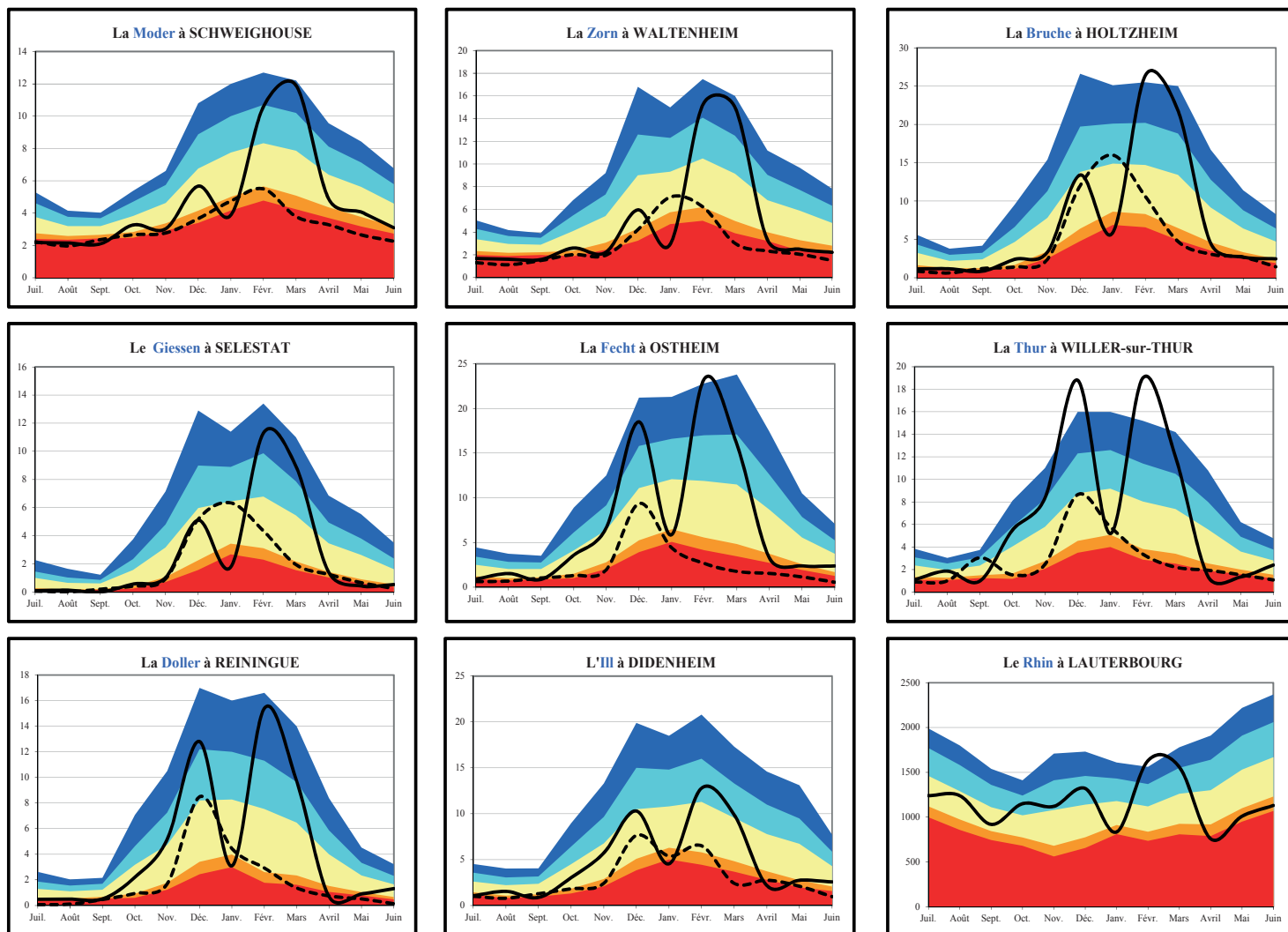


Pourcentage du remplissage

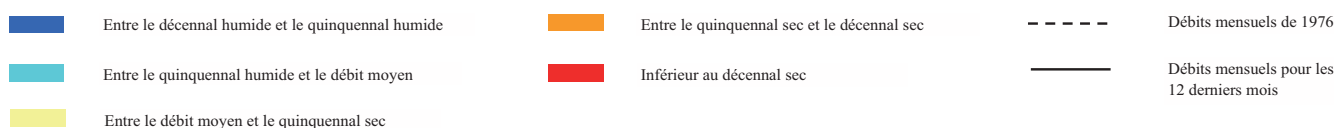
DÉBITS DES COURS D'EAU

Données : DREAL Grand Est

Evolution des débits mensuels (en m³/s) et périodes de retour



Débits de période de retour :



Bassins	Affluents de l'III (Bruche, Giessen, Fecht, Thur, Lauch et Doller)	III amont (Sundgau)	Affluents du Rhin (Zorn, Moder)	Rhin
Hydraulicité	0.6	0.6	0.6	0.7

L'hydraulicité du mois est le rapport entre le débit moyen du mois concerné et la moyenne des débits moyens de ce même mois sur toute la chronologie disponible.

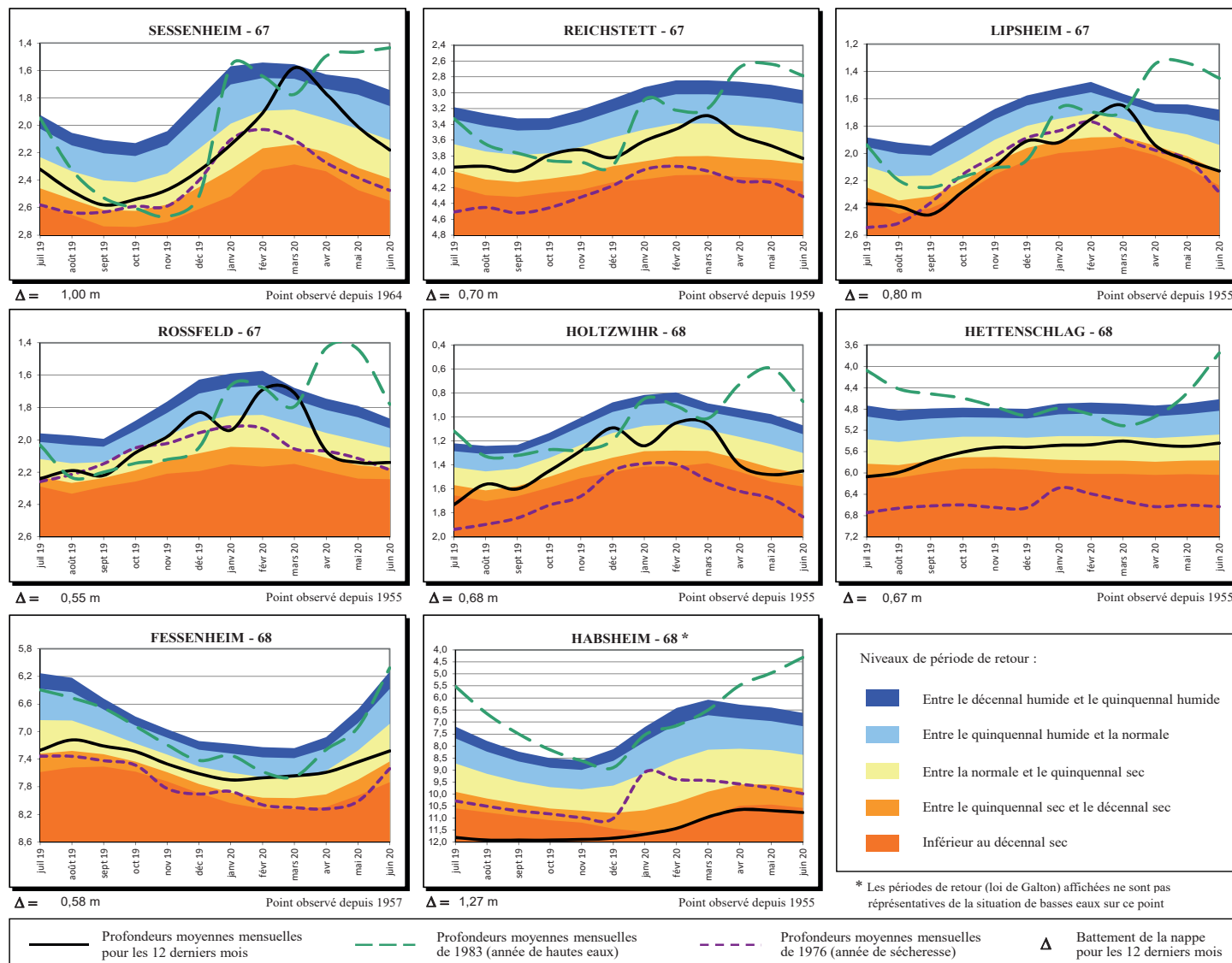
Sur le bassin du Rhin, les passages pluvieux - orageux du mois de juin permettent d'observer une moyenne pluviométrique mensuelle conforme aux normales. Les hydraulicités restent cependant en dessous des moyennes saisonnières sur tout le territoire. Des hydraulicités comprises entre 0.6 et 0.8 sont observées sur le Rhin et le Haut-Rhin, constituant un léger rebond par rapport aux mois précédents. Sur le Bas-Rhin, la tendance est plutôt stable (hydraulicité moyenne entre 0.5 et 0.6) avec la station de Sélestat (Giessen) qui reste sur un déficit plus marqué (-70 %).

Sur le bassin du Rhin, le débit minimal enregistré pendant 3 jours consécutifs est assez hétérogène selon les secteurs touchés ou non par les passages orageux. On observe en général des valeurs inférieures aux débits de base (entre 3 et 5 ans sec) mais quelques stations proposent encore des débits inférieurs à la décennale sèche, comme la Thur à Willer/Thur ou le Rhin à Lauterbourg.

NIVEAUX DE LA NAPPE

Données : APRONA

Profondeurs moyennes mensuelles de la nappe (en m) par rapport au terrain naturel et périodes de retour



L'évolution des niveaux moyens de juin par rapport à ceux du mois de mai est variable selon les secteurs en Alsace. Dans le Bas-Rhin, les moyennes sont très majoritairement en baisse, surtout au nord du département et sur la nappe du Pliocène (de -17 cm à Haguenau et Sessenheim, jusqu'à -26 cm à Wissembourg), mais aussi au nord de Strasbourg (-16 cm à Reichstett). La baisse est plus modérée au sud de Strasbourg (-8 cm à Lipsheim), ou en bordure à Lampertheim (-9 cm). Dans le sud du département (Rossfeld), les niveaux sont stables par rapport à mai. Les niveaux se situent juste sous les normales saisonnières à Sessenheim, mais ailleurs, ils varient globalement entre 4 et 5 ans sec, voire presque 10 ans sec à Weitbruch. Dans le Haut-Rhin, la moitié nord du département est en légère hausse, ainsi que les secteurs influencés principalement par le Rhin (+16 cm à Fessenheim). Les secteurs de Wittenheim (-14 cm), de Cernay (-33 cm) et toute la partie sud sont en baisse. Les niveaux sont encore localement proches de la moyenne en centre plaine, à Wittenheim et à Cernay (Thur), mais dans l'ensemble, ils oscillent autour de 4 ans sec. Seul le Sundgau oriental reste en fort déficit (env. 16 ans sec à Habsheim).

SYNTHÈSE

Le cumul des précipitations en Alsace au mois de juin est plus ou moins conforme aux normales de saison. Le bilan pluviométrique est encore légèrement déficitaire dans la moitié nord du Bas-Rhin, mais repasse en excédent partout ailleurs. De nombreuses averses, souvent orageuses, ont été constatées en début de mois. Les débits moyens des cours d'eau alsaciens restent cependant en dessous des normales. Les déficits varient de 20 à 40 % sur le Haut-Rhin et le Rhin, entre 40 et 50 % sur le Bas-Rhin. L'évolution des niveaux de la nappe n'est pas la même sur toute l'Alsace au mois de juin. La tendance est à la baisse dans presque tout le Bas-Rhin et le sud du Haut-Rhin, stable dans le sud du Bas-Rhin et en hausse dans la moitié nord du Haut-Rhin et les secteurs proches du Rhin. Les moyennes restent encore partout inférieures aux normales de saison.