

Synthèse

Les cumuls de précipitations en Alsace au mois de juin sont à nouveau très déficitaires, autour de -50 % par rapport à la normale de référence (proches de ceux de mai : -55 %), avec des valeurs comprises entre 5 mm et 75 mm seulement. Le Bas-Rhin (-70 %) a été moins arrosé que le Haut-Rhin (-30 %).

Les débits moyens des cours d'eau en juin sont partout en baisse par rapport au mois dernier et sont désormais bien en dessous des normales de saison. Les déficits varient de -30 % pour la Thur, à -40 % pour le Rhin (à Lauterbourg), -50 % pour la Moder, autour de -60 % pour la Zorn et la Fecht, -65 % pour la Lauch, près de -70 % pour l'III amont (à Didenheim), la Doller et la Bruche, jusqu'à presque -85 % pour le Giessen.

Les niveaux moyens de la nappe en juin sont en nette baisse par rapport au mois dernier, à l'exception d'une partie du Sundgau oriental (Habsheim). Ils sont désormais partout inférieurs aux normales saisonnières, avec des niveaux parfois très bas sur de nombreux secteurs.

La pluviométrie

Evolution des précipitations mensuelles (en mm) et rapport à la normale (en %)

Le cumul de précipitations agrégées au mois de juin en Alsace est d'environ 38 mm, soit un déficit d'environ 50 % par rapport à la valeur statistique de référence, proche de celui du mois dernier. A l'échelle de la région Grand Est, le déficit n'est que de 35 % (avec +25 % Marne et +50 % Aube).

Pour le Bas-Rhin, les cumuls sont compris entre 20 et 30 mm sur presque tout le département, à l'exception

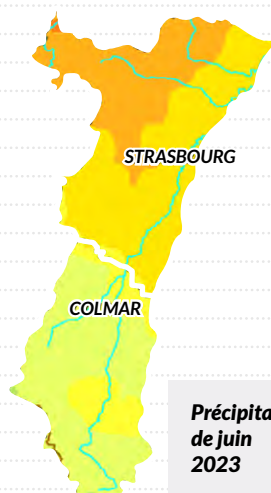
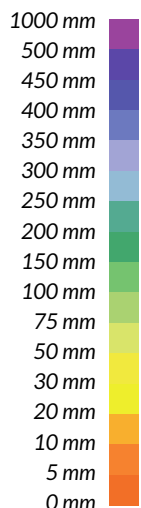
du quart nord-est, où les cumuls sont encore plus faibles, de 10 à 20 mm seulement.

Pour le Haut-Rhin, les cumuls sont un peu plus élevés mais à peine, entre 50 et 75 mm sur tout le département, y compris sur le relief vosgien, et de 30 à 50 mm sur un petit secteur entourant la limite nord et sur un large secteur au sud de Mulhouse.

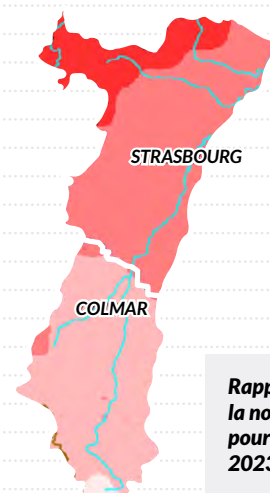
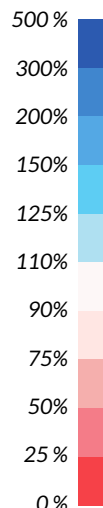
Les bilans ne sont pas identiques pour les deux départements alsaciens en juin, étant donné que le déficit est de -30 % pour le Haut-Rhin, alors qu'il atteint -70 % pour le Bas-Rhin, où il a très peu plu.

Tendances mensuelles

-   La Pluviométrie
-   Les Cours d'eau
-   La Nappe



Précipitations de juin 2023



Rapport à la normale pour juin 2023

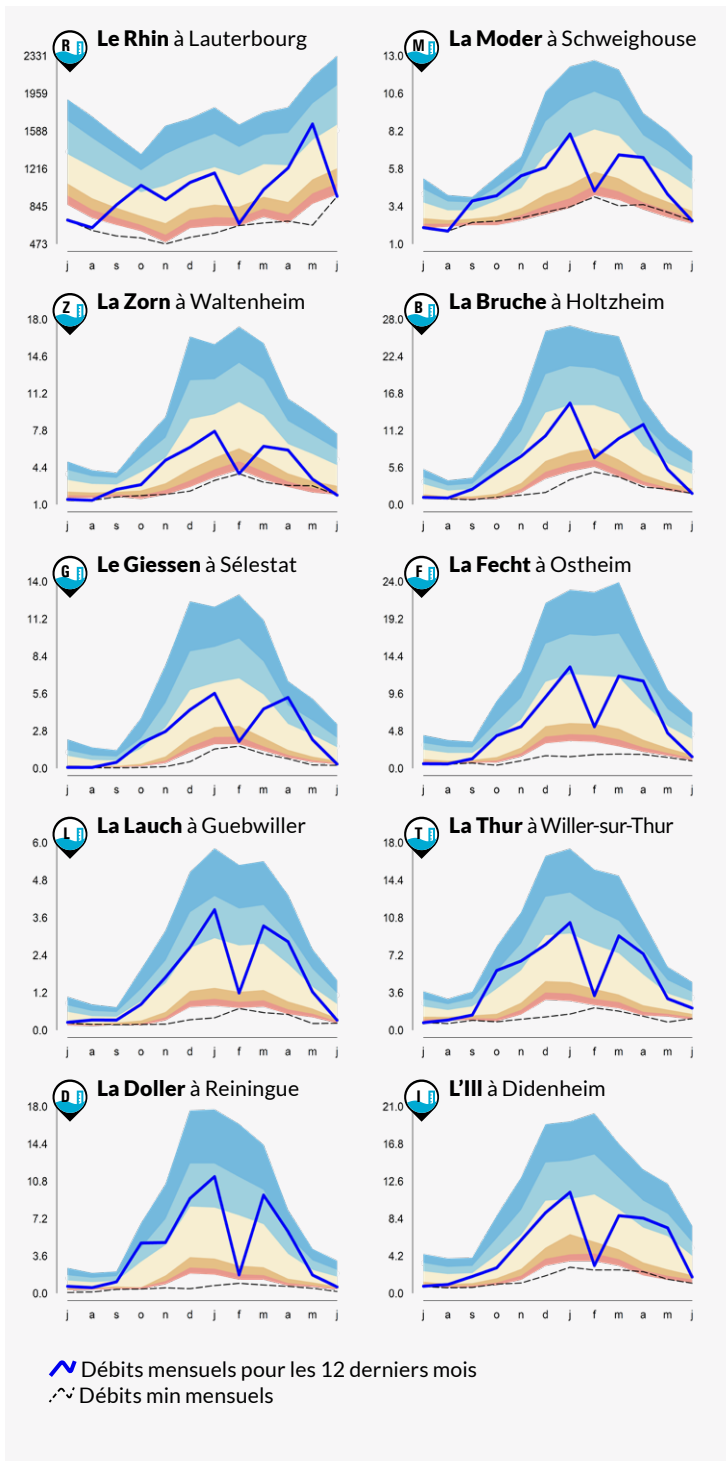
Les cours d'eau

L'hydraulicité du mois est le rapport entre le débit moyen du mois concerné et la moyenne des débits moyens de ce même mois sur toute la chronologie disponible.

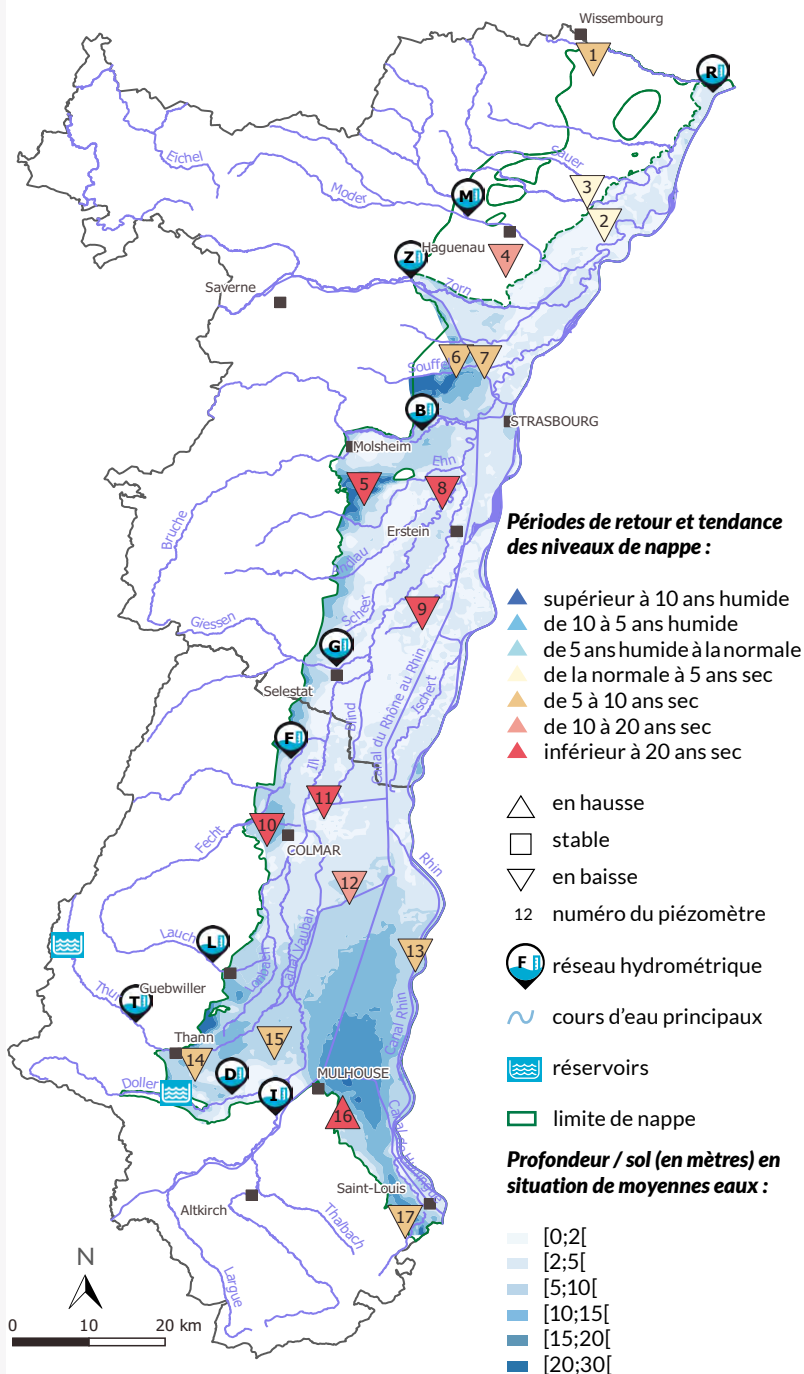
Bassins	Affluents de l'III (Bruche, Giessen, Fecht, Thur, Lauch et Doller)	III Amont (Sundgau)	Affluents du Rhin (Zorn, Moder)	Rhin
Hydraulicité	0.4	0.3	0.5	0.6

Les cours d'eau

Évolution des débits mensuels en (m³/s) et périodes de retour 10 stations hydrométriques de référence



Carte de situation des stations de mesures et évolution des niveaux de nappe



Sur le bassin du Rhin, les débits moyens mensuels observés durant le mois de juin 2023 sont en baisse sur tous les bassins. Les valeurs d'hydraulicités sont très basses. Les débits moyens mensuels atteignent par endroit des valeurs équivalentes à celles observées en juin 1976 (année de référence pour les basses eaux).

L'hydraulicité moyenne des cours d'eau du Haut-Rhin est de 0.4 (déficit de 60 %) ce qui équivaut à la situation observée en juin 2022.

Les hydraulicités dans le Bas-Rhin sont très déficitaires sur le Giessen à Sélestat ainsi que sur la Bruche à Holtzheim (inférieure à 0.2 sur le Giessen et proche de 0.3 sur la Bruche). La Zorn, la Moder ou l'III de plaine à Kogenheim proposent des écoulements déficitaires de 50 % (hydraulicité moyenne de 0.5). Dans le Bas-Rhin, les débits moyens du

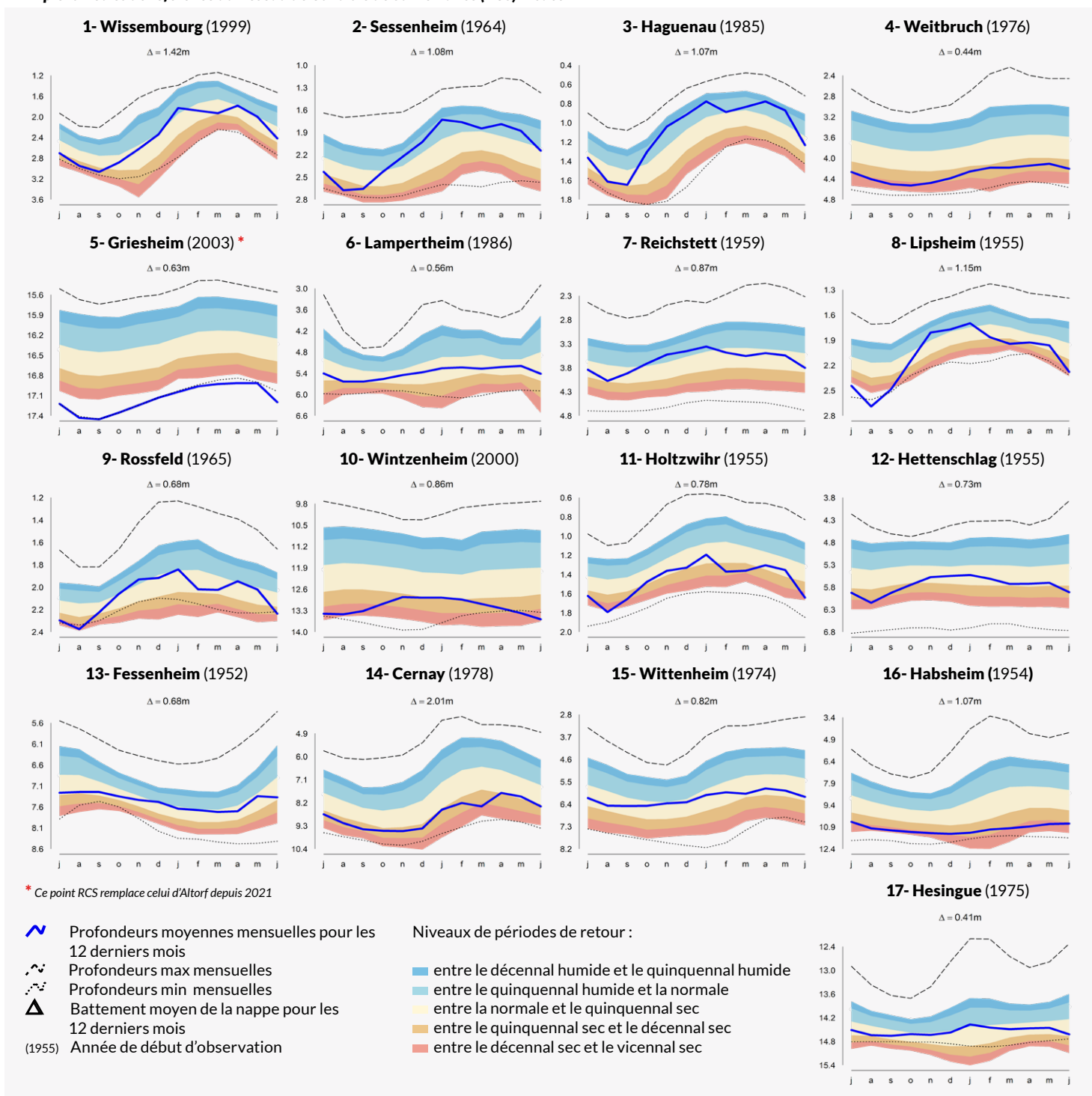
mois de juin 2023 sont 20 % plus bas que ceux observés en juin 2022.

Le Rhin à Lauterbourg propose le débit moyen le plus faible jamais observé en juin depuis l'origine de mesures sur cette station (1994).

Sur le bassin du Rhin, les débits moyens minimaux enregistrés pendant 3 jours consécutifs sont inférieurs aux valeurs médianes dans le Haut-Rhin (période de retour moyenne comprise entre 5 et 10 ans sec) et nettement inférieurs aux valeurs médianes sur les stations du Bas-Rhin (10 ans sec sur la plupart des stations et jusqu'à 20 ans sec pour un mois de juin sur le Giessen à Sélestat).

La nappe

Profondeurs moyennes mensuelles de la nappe (en m) par rapport au terrain naturel et périodes de retour
17 piézomètres de référence du Réseau de Contrôle de Surveillance (RCS) Alsace



Les niveaux moyens de juin sont en nette baisse par rapport au mois de mai sur l'ensemble du territoire alsacien, à l'exception d'une partie du Sundgau oriental.

Dans le Bas-Rhin, la baisse est généralisée, entre -20 et -30 cm sur la plupart des secteurs (-22 cm à Lampertheim et Rossfeld, -26 cm à Sessenheim, Reichstett et Baldenheim, -28 cm à Griesheim, -30 à Lipsheim), localement autour de -40 cm sur Haguenau ou Wissembourg et seulement -10 cm à Weitbruch. En ce qui concerne les normales de saison, les niveaux sont désormais partout inférieurs à celles-ci, encore presque à hauteur à Sessenheim, 3 ans sec à Haguenau et Wissembourg, 4 ans sec au nord de Strasbourg, 7 ans sec à Weitbruch, 8 ans sec à Rossfeld et décennal sec à Lipsheim. Le point de Griesheim est au-delà du vicennal sec.

Dans le Haut-Rhin, la baisse est également conséquente, de -20 cm en bordure à Wintzenheim (Fecht) et en centre plaine, -30 cm au nord à Holtzwihr ou Illhaeusern, jusqu'à -45 cm à Guémar ou Cernay (Thur). La baisse est plus modérée le long du Rhin (-4 cm à Fessenheim), tandis qu'au niveau du Sundgau oriental, bien que le niveau soit en baisse depuis le 6 juin, la moyenne mensuelle par rapport à mai est en légère hausse (+3 cm à Habsheim). Les périodes de retour sont en dessous des normales sur tout le département, variant de 4 à 5 ans sec (Wittenheim, Fessenheim, Hésingue, Cernay), à 7 ans sec (Hettenschlag, Guémar), jusqu'au décennal sec à Habsheim, voire au-delà (12 ans sec à Wintzenheim et Illhaeusern, 14 ans sec à Holtzwihr).

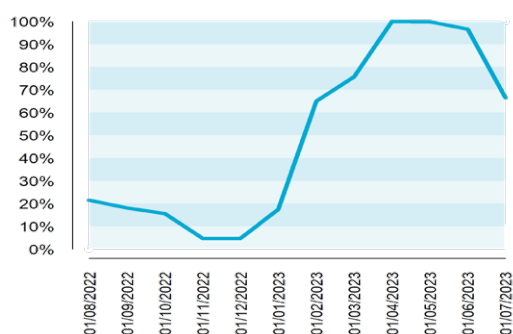
Les réservoirs

Évolution des volumes de remplissage (en Millions de m³)

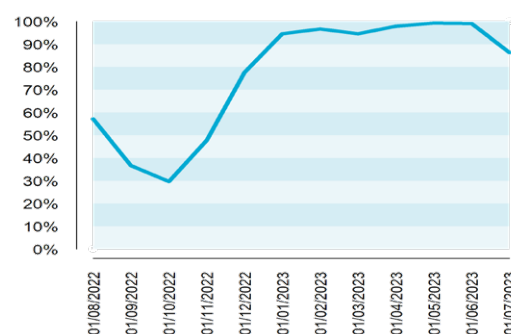
2 retenues d'eau de référence

▲ La retenue de Michelbach, destinée à l'alimentation en eau potable, affiche un niveau en légère baisse par rapport au mois dernier, avec un taux de remplissage au 1er juillet de 86 %. Le débit de restitution au Michelbach est actuellement de 200 l/s. Pour le barrage de Kruth, le niveau observé au 1er juillet est également en baisse par rapport au 1er juin, avec un taux de remplissage du barrage qui atteint 67 %, soit un volume de 7.72 Mm³.

Retenue d'eau de Kruth-Wildenstein (11.6 M de m³)



Retenue d'eau de Michelbach (7.3 M de m³)



RETOUR SUR LA SITUATION DE L'AN DERNIER

« Synthèse du BHM de Juin 2022 »

“Les cumuls de précipitations en Alsace au mois de juin sont excédentaires par rapport à la normale de référence (+35 %) avec des valeurs comprises entre 65 mm et 180 mm sur toute la région. Le Bas-Rhin a été plus arrosé que le Haut-Rhin.

Les débits moyens des cours d'eau sont toujours en baisse en juin par rapport au mois de mai sur toute l'Alsace. Les déficits par rapport aux normales varient en moyenne autour de -70 % pour les affluents de l'III (Fecht, Lauch, Thur) et l'III amont, -50 % pour la Zorn, -40 % pour le Rhin (à Lauterbourg), -30 % pour la Moder, et au-delà de -80 % pour le Giessen.

Les niveaux moyens de la nappe en juin sont en baisse par rapport au mois dernier, à l'exception de rares secteurs situés le long du Rhin, comme à Fessenheim. Les niveaux se situent désormais en dessous des normales saisonnières partout en Alsace.”

+ d'infos

Ma commune :
<https://carto.aprona.net/aprona/macommune>

La nappe en direct :
<https://www.aprona.net/FR/observatoire-eau/acces-aux-donnees/nappe-en-direct.html>

Bulletin de situation hydrologique DREAL Grand-Est :
<http://www.grand-est.developpement-durable.gouv.fr/bulletins-de-situation-hydrologique-r6869.html>

Bulletin de suivi des étiages DREAL Grand Est :
<http://www.grand-est.developpement-durable.gouv.fr/bulletin-de-suivi-d-etiage-grand-est-a16960.html>



APRONA 28 rue de Herrlisheim - 68021 COLMAR - Tél. : 03 67 82 00 50
mél. : contact@aprona.net Internet : <https://www.aprona.net>

Reproduction autorisée sous réserve de la mention de l'origine des données

Partenaires techniques et financiers



Direction régionale
de l'environnement,
de l'aménagement
et du logement

