

BULLETIN HYDROLOGIQUE de la région ALSACE

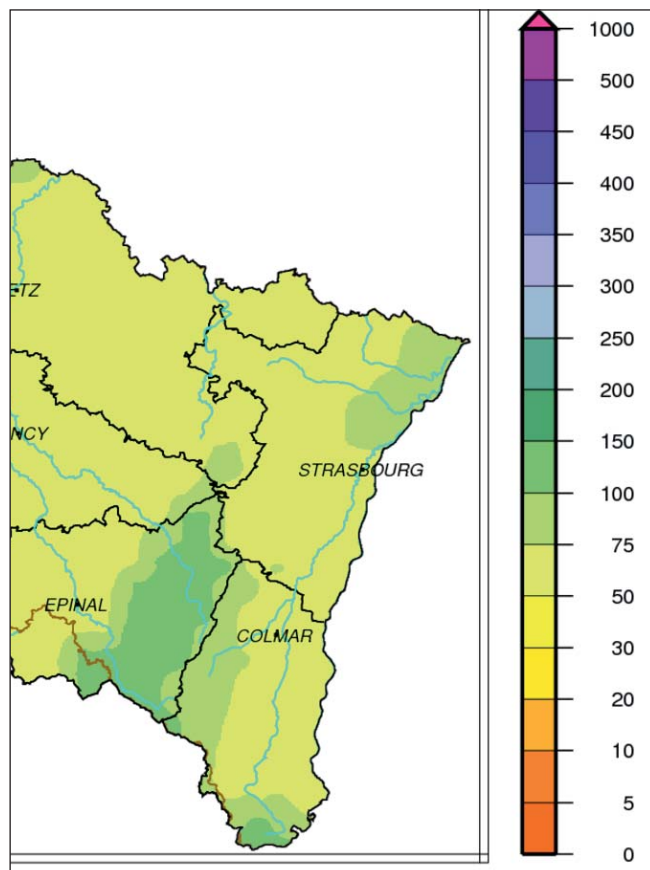
Situation du mois de MAI 2019



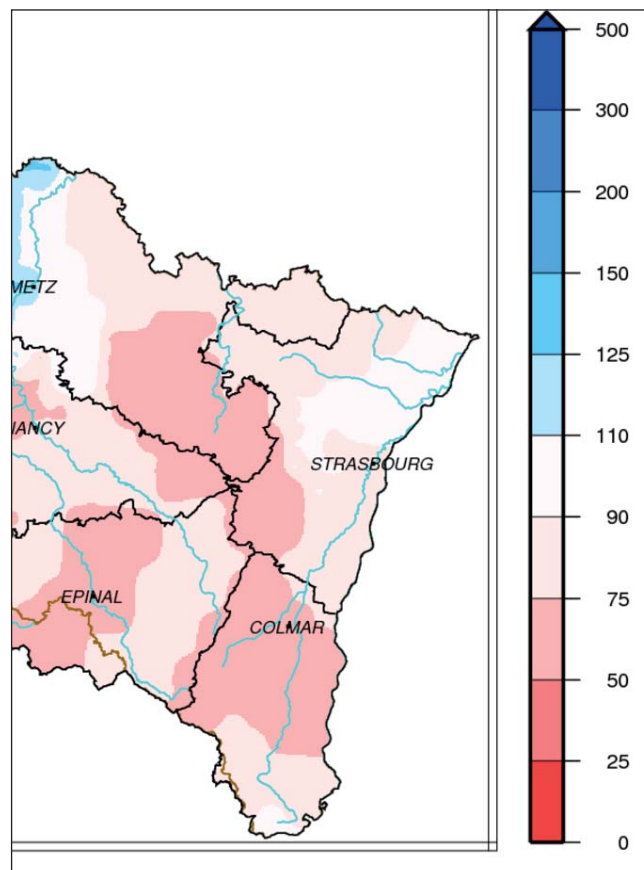
PLUVIOMÉTRIE

Données : Météo France

Evolution des précipitations mensuelles (en mm) et rapports à la normale (en %)



Précipitations de mai 2019



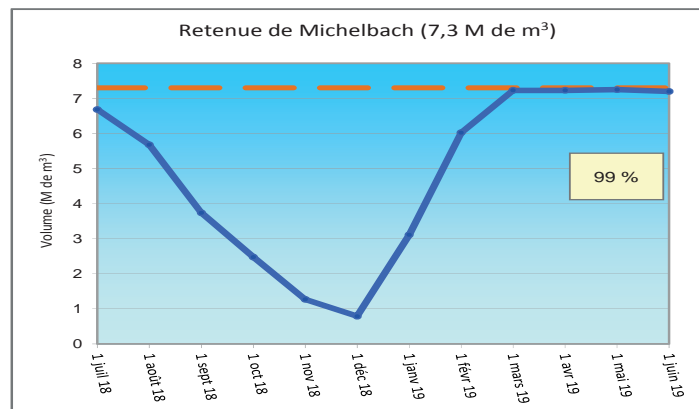
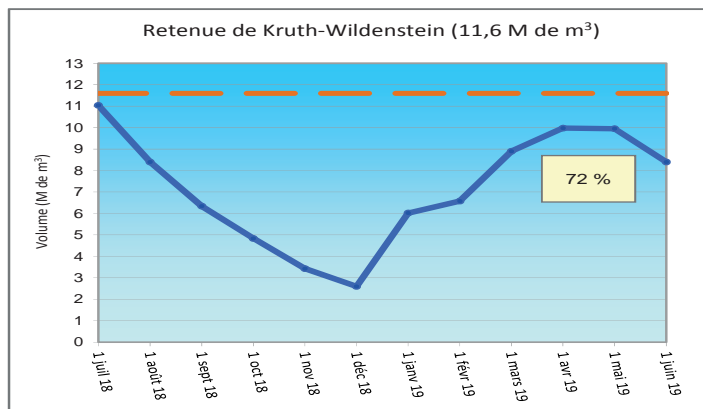
Rapports à la normale pour mai 2019

Le cumul de précipitations en Alsace pour le mois de mai est en moyenne de 72 mm, ce qui représente un déficit global de 20 %. Les cumuls sont compris entre 50 et 100 mm, voire 150 mm sur l'extrême sud du Haut-Rhin et localement sur le relief vosgien. Le bilan par rapport à la normale est donc déficitaire sur chaque département. Pour le Bas-Rhin, le bilan est proche de la normale dans le nord-est et déficitaire sur le reste du département, de 10 à 25 %, mais avec un déficit plus marqué sur le relief vosgien, jusqu'à 50 %. Pour le Haut-Rhin, le déficit est plus accentué sur une large moitié nord jusqu'à Mulhouse, de 25 à 50 %, alors que sur l'autre moitié il n'atteint que 25 %.

RÉSERVOIRS

Données : Conseil Départemental 68

Evolution des volumes de remplissage (en M de m³)



Légende :



12 derniers mois



Plein

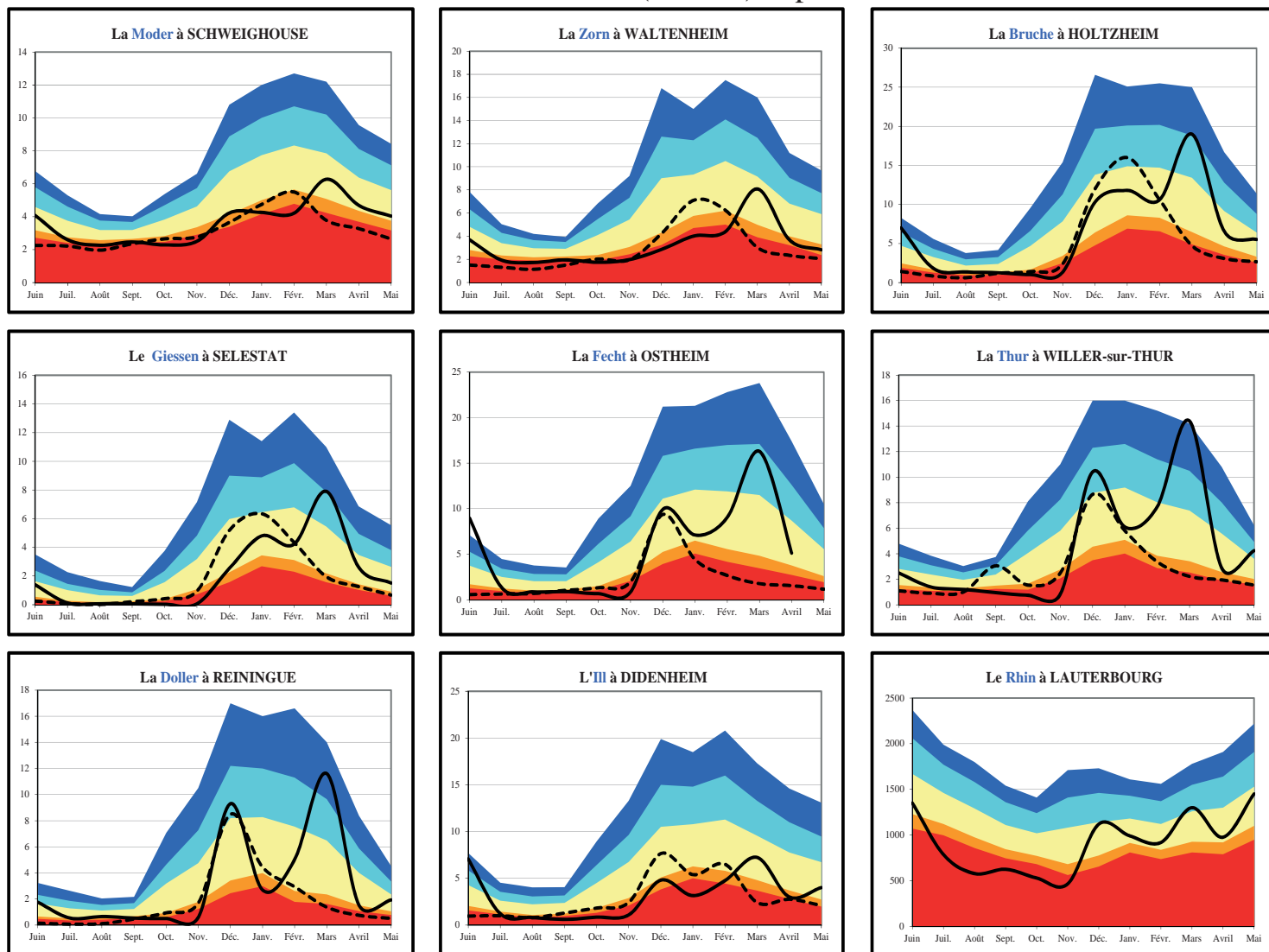


Pourcentage du remplissage

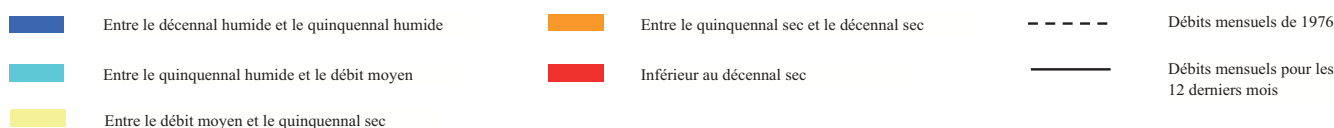
DÉBITS DES COURS D'EAU

Données : DREAL Grand Est

Evolution des débits mensuels (en m³/s) et périodes de retour



Débits de période de retour :



Bassins	Affluents de l'III (Bruche, Giessen, Fecht, Thur, Lauch et Doller)	III amont (Sundgau)	Affluents du Rhin (Zorn, Moder et III à Strasbourg)	Rhin
Hydraulicité	0.8	0.6	0.8	1.0

L'hydraulicité du mois est le rapport entre le débit moyen du mois concerné et la moyenne des débits moyens de ce même mois sur toute la chronologie disponible.

Sur les stations du bassin du Rhin les hydraulicités des cours d'eau pour le mois de mai 2019 sont inférieures ou proches des normales selon les secteurs.

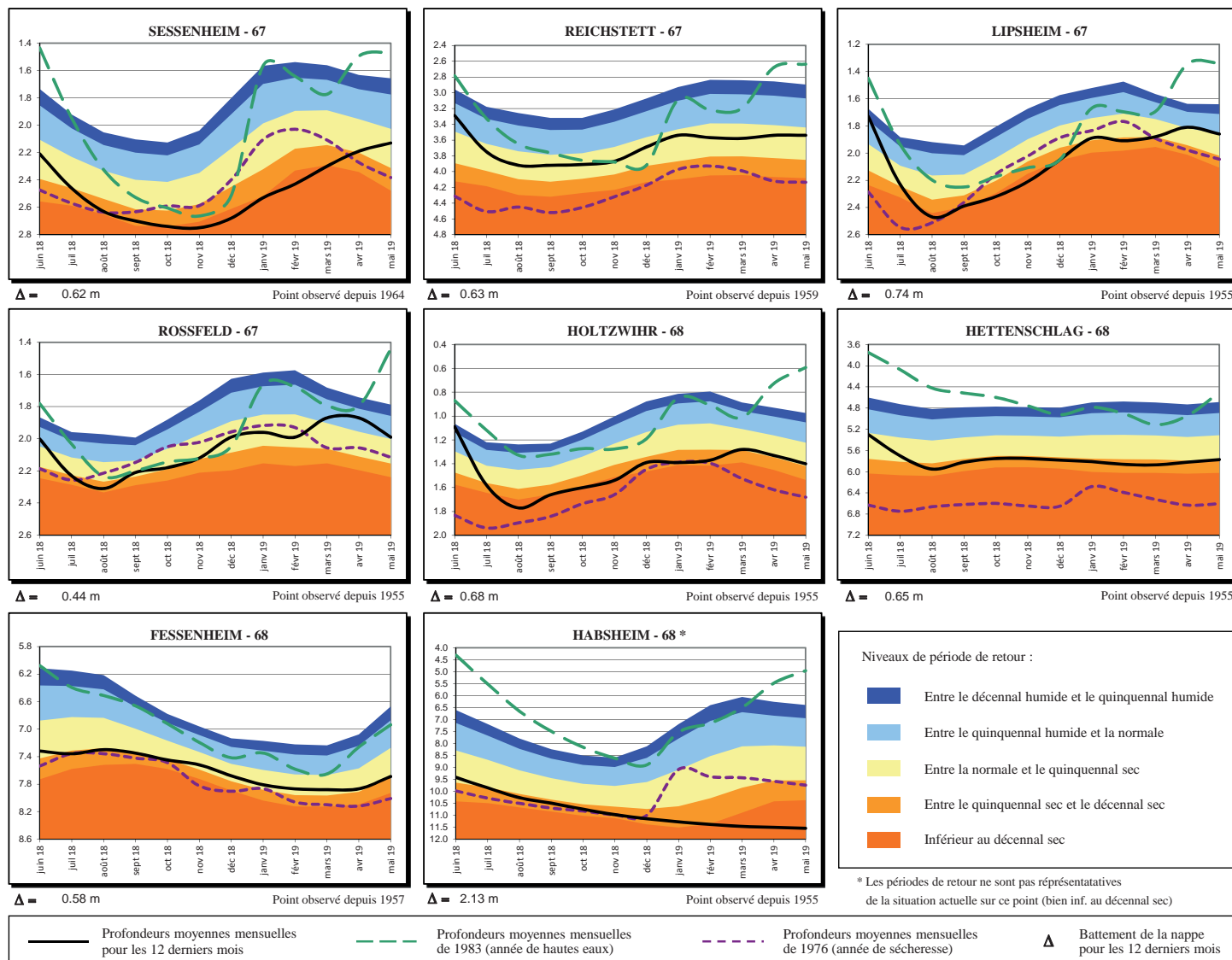
Les cours d'eau bénéficiant d'un soutien hydraulique (Doller, Thur) ainsi que le secteur de l'III aval - Bruche ou le Rhin proposent des hydraulicités plutôt conformes aux normales. Le sud de l'Alsace ainsi que la Zorn ou la Moder accusent les plus forts déficits (de -50 à -40 %) avec des hydraulicités de 0.6 sur le bassin de l'III amont et de 0.5 sur la Moder.

Sur le bassin du Rhin, le débit minimal enregistré pendant 3 jours consécutifs correspond à des périodes de retour proches ou juste en dessous des normales.

NIVEAUX DE LA NAPPE

Données : APRONA

Profondeurs moyennes mensuelles de la nappe (en m) par rapport au terrain naturel et périodes de retour



L'évolution des niveaux moyens de mai par rapport au mois dernier est variable en Alsace selon les secteurs de nappe. Dans le Bas-Rhin, les moyennes sont majoritairement en hausse dans la moitié nord, entre +1 cm (Haguenau) et +10 cm (Lauterbourg), sauf dans l'extrême nord-ouest (-17 cm à Wissembourg), et plutôt en baisse dans la moitié sud (-5 cm à Lipsheim, -12 cm à Rossfeld). Les périodes de retour se situent pour la plupart sur la normale (Lipsheim, Rossfeld, Lauterbourg) ou juste en dessous (Haguenau, Sessenheim, Reichstett). De rares secteurs sont encore en déficit, comme Wissembourg (4 ans sec) et Weitbruch (8.5 ans sec). Dans le Haut-Rhin, Les moyennes sont en baisse au nord (-5 cm à Holtzwihr), dans le secteur de la Thur (-24 cm à Cernay) et le Sundgau oriental (-4 cm à Habsheim). Ailleurs, la tendance est à la hausse : de +5 cm en centre plaine, à +11 cm en zone de bordure (secteur Fecht), jusqu'à +18 cm le long du Rhin (Fessenheim). Les niveaux restent partout inférieurs aux normales saisonnières dans le département, avec des périodes de retour souvent proches du quinquennal sec. Seul le secteur du Sundgau oriental reste très bas (Habsheim), avec un niveau encore jamais atteint pour un mois de mai depuis 1955.

SYNTHÈSE

Avec un cumul de précipitations à nouveau déficitaire au mois de mai (72 mm en moyenne soit -20 %), les débits des cours d'eau sont globalement inférieurs ou proches des normales. Le sud de l'Alsace ainsi que la Zorn ou la Moder accusent les plus forts déficits. Les niveaux de la nappe sont plutôt proches des normales saisonnières dans le Bas-Rhin, et partout en dessous de celles-ci dans le Haut-Rhin, globalement autour de 5 ans sec, voir bien plus bas dans le secteur du Sundgau oriental (env. 50 ans sec à Habsheim).