

Synthèse

Les cumuls de précipitations en Alsace au mois de mai sont très déficitaires, de l'ordre de -55 % par rapport à la normale de référence, avec des valeurs comprises entre 20 mm et à peine 80 mm pour les maxima relevés, principalement liés aux épisodes orageux.

Les débits moyens des cours d'eau en mai sont partout en baisse par rapport au mois d'avril, repassant en dessous des normales de saison, à l'exception du Rhin +20 % (à Lauterbourg). Les déficits varient de -9 % pour l'III amont, entre -20 et -25 % pour la Fecht, la Lauch, la Thur et la Bruche, autour de -35 % pour la Doller, le Giessen et les affluents du Rhin (Zorn et Moder).

Les niveaux moyens de la nappe en mai sont plutôt en baisse par rapport au mois dernier, mais certains secteurs restent stables, voire remontent légèrement (le long du Rhin). Ils restent inférieurs aux normales saisonnières, parfois proches de celles-ci, avec dans l'ensemble des déficits encore modérés.

La pluviométrie

Evolution des précipitations mensuelles (en mm) et rapport à la normale (en %)

Le cumul de précipitations agrégées au mois de mai en Alsace est d'environ 45 mm, soit un déficit d'environ 55 % par rapport à la valeur statistique de référence. A l'échelle de la région Grand Est, le déficit est comparable, de -40 à -70 % selon les départements, avec une moyenne à -50 %.

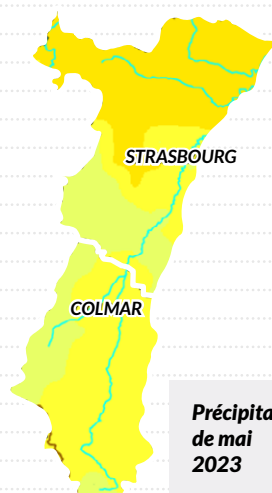
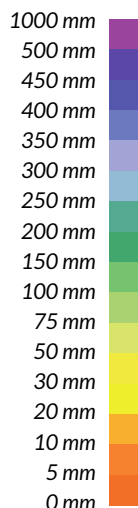
Pour le Bas-Rhin, les cumuls sont compris entre 20 et 35 mm sur la moitié nord, et de 40 à 70 mm sur la

moitié sud (80 mm localement dans le sud-ouest).

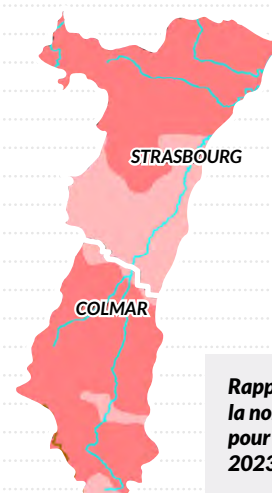
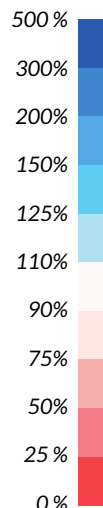
Pour le Haut-Rhin, les cumuls sont du même ordre, de 25 à 40 mm sur le quart nord-est, de 40 à 60 mm sur le reste de la plaine rhénane et la partie ouest, avec localement des secteurs plus arrosés, principalement dû aux orages, sur l'extrême pointe sud du département et sur une partie du relief vosgien. Les bilans sont bien différents de ceux du mois dernier (+20 % d'excédent pour le Bas-Rhin), puisque les deux départements affichent chacun en moyenne un fort déficit d'environ 55 %.

Tendances mensuelles

-  La Pluviométrie
-  Les Cours d'eau
-  La Nappe



Précipitations de mai 2023



Rapport à la normale pour mai 2023

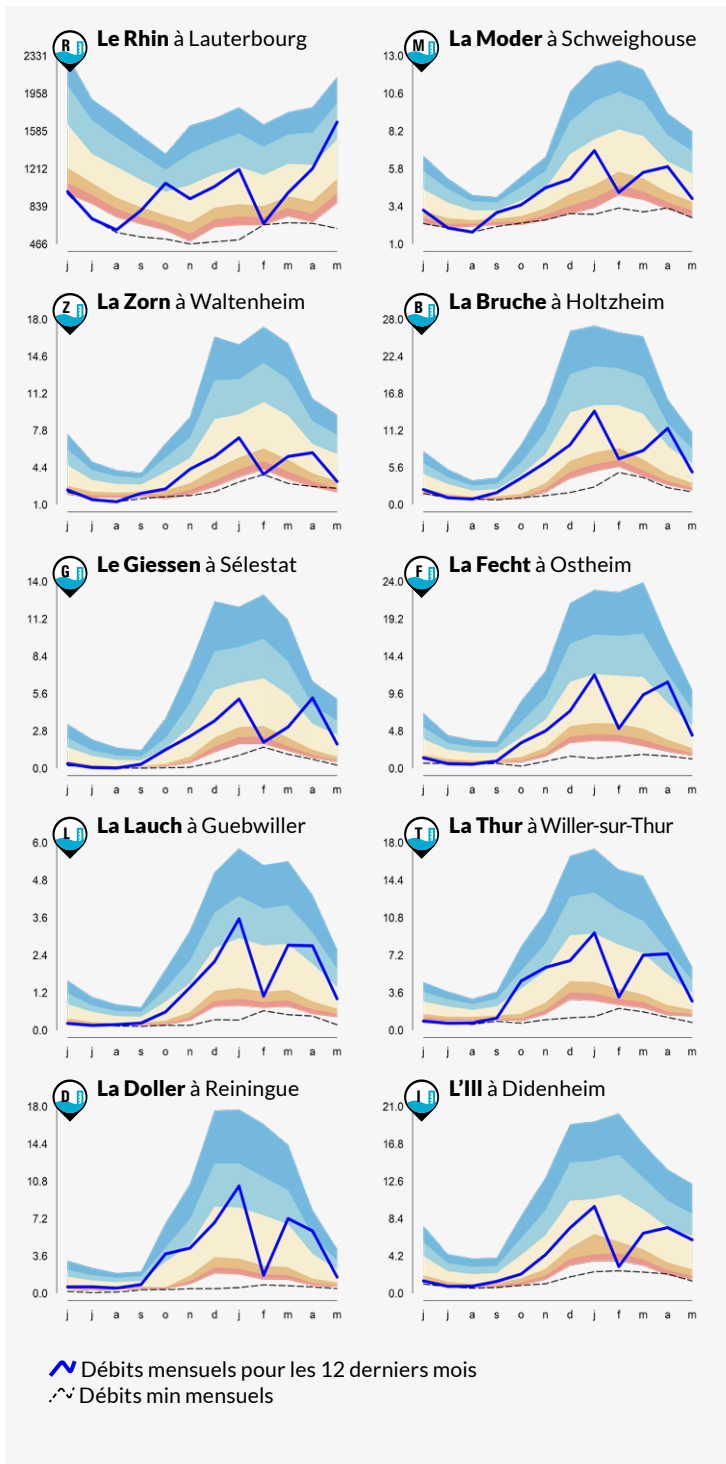
Les cours d'eau

L'hydraulicité du mois est le rapport entre le débit moyen du mois concerné et la moyenne des débits moyens de ce même mois sur toute la chronologie disponible.

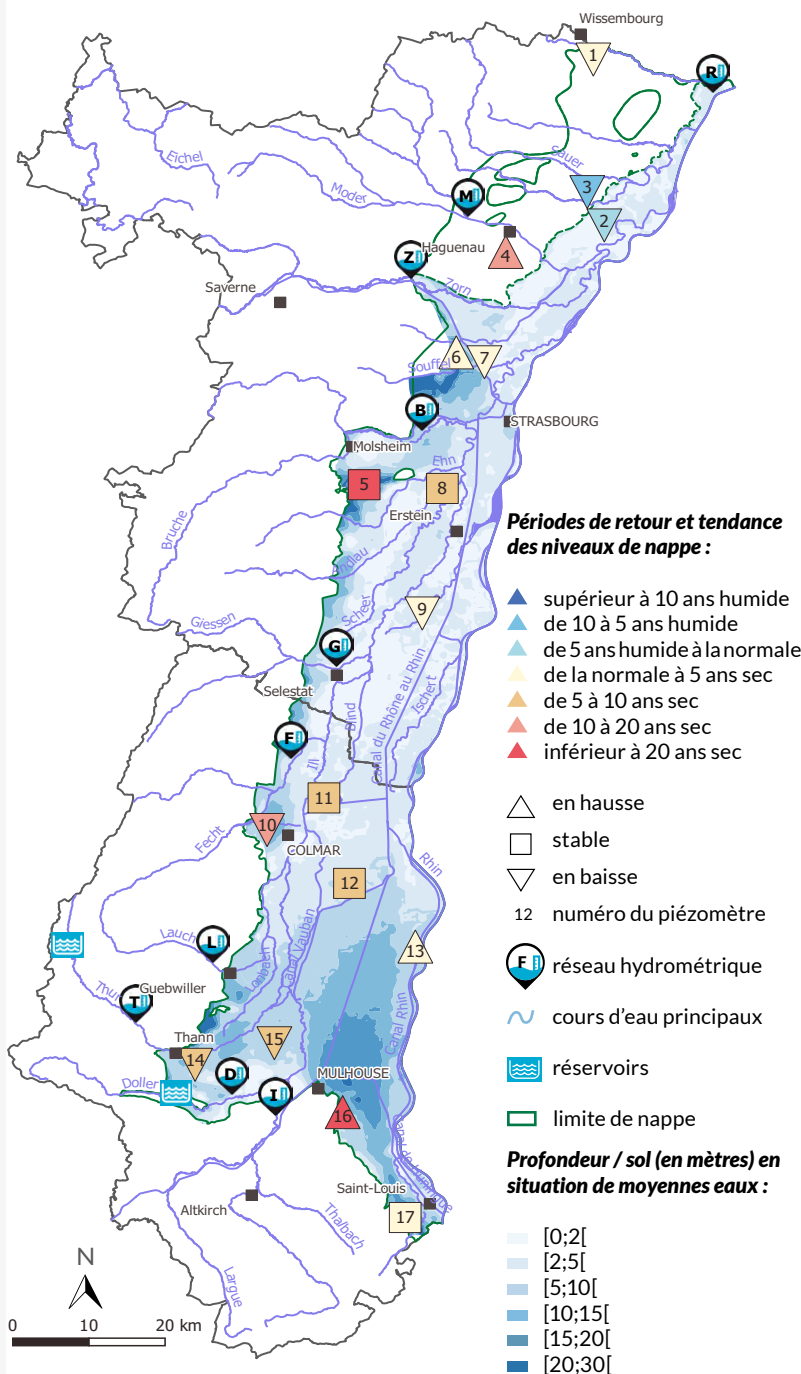
Bassins	Affluents de l'III (Bruche, Giessen, Fecht, Thur, Lauch et Doller)	III Amont (Sundgau)	Affluents du Rhin (Zorn, Moder)	Rhin
Hydraulicité	0.72	0.91	0.64	1.20

Les cours d'eau

Évolution des débits mensuels en (m³/s) et périodes de retour 10 stations hydrométriques de référence



Carte de situation des stations de mesures et évolution des niveaux de nappe

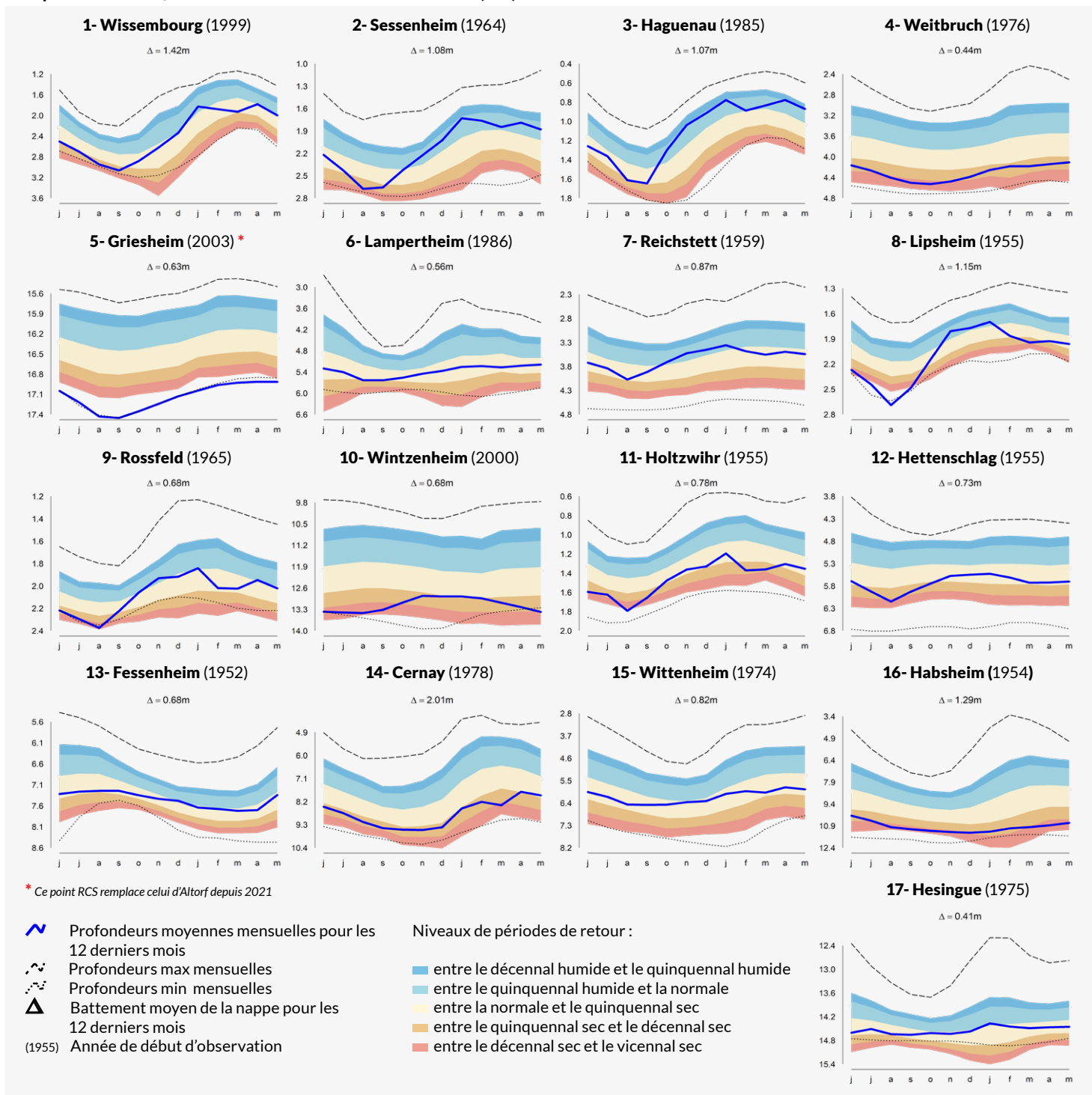


Sur le bassin du Rhin, les débits moyens mensuels observés durant le mois de mai 2023 sont en baisse sur tous les bassins, en dehors du Rhin à Lauterbourg. Les hydraulicités des cours d'eau du Haut-Rhin sont de 0.9 sur le bassin III amont et de 0.7 sur les cours d'eau issus des hautes Vosges (-30 % en moyenne sur les affluents haut-rhinois de l'III). La situation dans le Bas-Rhin est également déficitaire de 30 % en moyenne (hydraulicité moyenne de 0.7). En revanche, le Rhin à Lauterbourg est excédentaire de presque 20 % en mai, il bénéficie d'apports d'eau de fontes et d'événements pluvieux survenus en Suisse.

Sur le bassin du Rhin, les débits moyens minimaux enregistrés pendant 3 jours consécutifs sont plutôt proches des valeurs médianes dans le Haut-Rhin et plutôt inférieurs aux valeurs médianes sur les stations du Bas-Rhin.

La nappe

Profondeurs moyennes mensuelles de la nappe (en m) par rapport au terrain naturel et périodes de retour
17 piézomètres de référence du Réseau de Contrôle de Surveillance (RCS) Alsace



Les niveaux moyens de mai sont variables, mais dans l'ensemble plutôt orientés à la baisse par rapport au mois d'avril en Alsace, avec cependant quelques secteurs qui restent stables, voire en légère hausse.

Dans le Bas-Rhin, la tendance dominante est à la baisse, de -21 cm à Wissembourg, -9 cm à Haguenau ou Sessenheim, -4 cm en moyenne autour de Strasbourg, -7 cm plus au sud à Rossfeld. Certaines zones de bordures restent stables (Griesheim) ou en légère hausse (+4 cm à Lampertheim, +3 cm à Weitbruch). Par rapport aux normales de saison, les niveaux observés restent comparables à ceux du mois dernier, au-delà du décennal sec à Griesheim, 6 ans sec à Weitbruch, entre 3 ans sec et la normale du sud à Rossfeld jusqu'au nord de Strasbourg. Dans la partie nord du département, les niveaux restent encore entre

la normale (Wissembourg) et 3 ans humide (Sessenheim), voire même 8 ans humide à Haguenau.

Dans le Haut-Rhin, l'évolution des niveaux est là aussi variable selon les secteurs, de -4 cm à Holtzwihr, à -15 cm au nord à Guémar ou en bordure à Wintzenheim (Fecht) et -18 cm à Cernay (Thur). Ils restent stables en centre plaine (Hettenschlag) ou dans l'extrême sud (Héisingue) et sont en hausse le long du Rhin (+38 cm à Fessenheim), ainsi que dans le Sundgau oriental (+17 cm à Habsheim). Les périodes de retour remontent à hauteur de la normale à Fessenheim et Illhaeusern mais restent toujours inférieures à celles-ci sur le reste du département, variant entre 3 et 4 ans sec (Holtzwihr, Hettenschlag, Cernay, Wittenheim), jusqu'à 8 ans sec à Wintzenheim et le décennal sec à Habsheim.

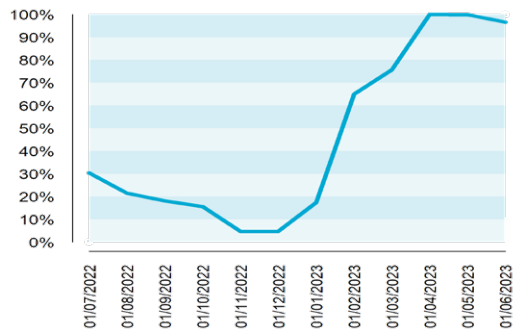
Les réservoirs

Évolution des volumes de remplissage (en Millions de m³)

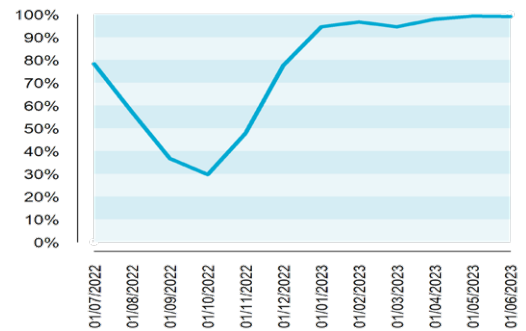
2 retenues d'eau de référence

▲ La retenue de Michelbach, destinée à l'alimentation en eau potable, affiche toujours un niveau stable depuis début janvier, avec un taux de remplissage au 1er juin de 99 %. Le débit de restitution passe intégralement par le déversoir de crue afin d'assurer le débit environnemental du Michelbach. Pour le barrage de Kruth, le niveau observé au 1er juin est quasiment stable par rapport au mois dernier, avec un taux de remplissage du barrage qui atteint 97 %, soit un volume de 11.2 Mm³.

Retenue d'eau de Kruth-Wildenstein (11.6 M de m³)



Retenue d'eau de Michelbach (7.3 M de m³)



RETOUR SUR LA SITUATION DE L'AN DERNIER

« Synthèse du BHM de Mai 2022 »

“Les cumuls de précipitations en Alsace au mois de mai sont fortement déficitaires par rapport à la normale de référence (-75 %) avec des valeurs variant de seulement 20 à 40 mm sur toute la région.

Les débits moyens des cours d'eau sont en forte baisse en mai par rapport au mois d'avril sur toute l'Alsace. Les déficits par rapport aux normales sont généralisés et varient de -30 % pour le Rhin et la Moder, -55 % pour la Zorn et la Fecht, -60 % pour la Bruche et la Lauch, -65 % pour l'Ill amont, -70 % pour la Doller et la Thur, jusqu'à presque -80 % pour le Giessen.

Les niveaux moyens de la nappe en mai sont très majoritairement en baisse par rapport au mois dernier, sauf dans de rares secteurs, comme le long du Rhin à Fessenheim ou dans le Sundgau oriental à Habsheim. Les niveaux se situent presque partout en dessous des normales saisonnières.”

+ d'infos

Ma commune :
<https://carto.aprona.net/aprona/macommune>

La nappe en direct :
<https://www.aprona.net/FR/observatoire-eau/acces-aux-donnees/nappe-en-direct.html>

Bulletin de situation hydrologique DREAL Grand-Est :
<http://www.grand-est.developpement-durable.gouv.fr/bulletins-de-situation-hydrologique-r6869.html>

Bulletin de suivi des étiages DREAL Grand Est :
<http://www.grand-est.developpement-durable.gouv.fr/bulletin-de-suivi-d-etiage-grand-est-a16960.html>



APRONA 28 rue de Herrlisheim - 68021 COLMAR - Tél. : 03 67 82 00 50
mél. : contact@aprona.net Internet : <https://www.aprona.net>

Reproduction autorisée sous réserve de la mention de l'origine des données

Partenaires techniques et financiers



Direction régionale
de l'environnement,
de l'aménagement
et du logement

