

Synthèse

Les cumuls de précipitations en Alsace au mois de mai sont excédentaires de près de 90 % par rapport à la normale de référence. Les valeurs sont comprises entre 75 et 250 mm selon les secteurs, avec beaucoup d'excédents au nord de la région.

Les débits moyens des cours d'eau de mai sont en hausse sur toutes les stations du territoire alsacien et désormais partout supérieurs aux normales de saison. Les excédents varient de +14 % pour l'III amont (à Didenheim), +17 % pour le Rhin, +62 % en moyenne pour les affluents de l'III (+23 % Lauch, +28 % Thur, +41 % Doller, +59 % Giessen, +82 % Fecht, +140 % Bruche) et +173 % en moyenne pour les affluents du Rhin (+150 % Moder et +196 % Zorn).

Les niveaux moyens de la nappe en mai sont en nette hausse par rapport au mois dernier sur une grande partie de l'Alsace, avec des secteurs hauts voire très hauts dans le Bas-Rhin et d'autres qui restent en déficit (Sundgau oriental, cône de la Fecht, secteur de Griesheim).

La pluviométrie

Evolution des précipitations mensuelles (en mm) et rapport à la normale (en %)

Le cumul de précipitations agrégées au mois de mai en Alsace est d'environ 190 mm, soit un excédent global de 89 % par rapport à la valeur de référence 1991-2020. A l'échelle de la région Grand Est, le cumul est aussi proche de 2 fois la normale, avec des secteurs jusqu'à 3.5 fois la normale et des régions bien moins arrosées, comme la Champagne ou le sud du Haut-Rhin.

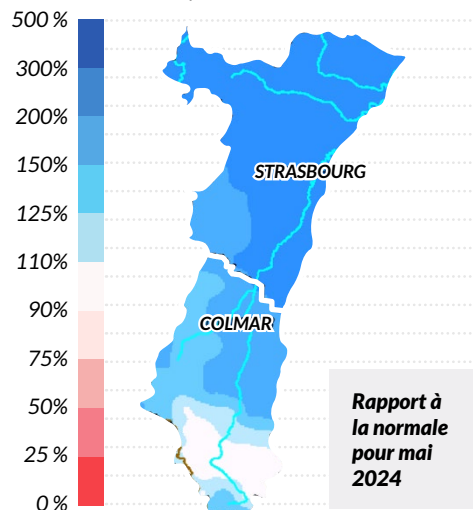
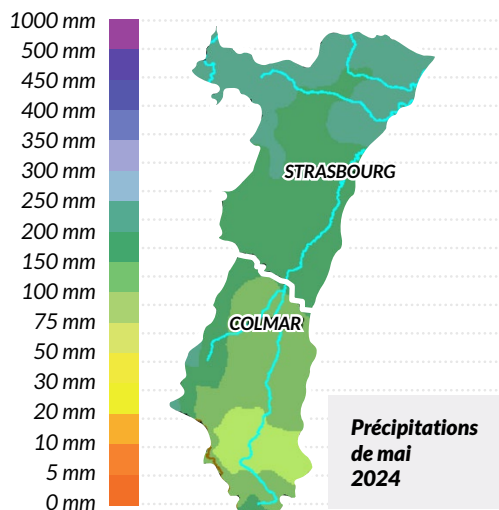
Pour le Bas-Rhin, les cumuls varient entre 150 et 200 mm

sur la moitié sud du département et de 150 jusqu'à 250 mm sur la moitié nord.

Pour le Haut-Rhin, les cumuls sont moins élevés, avec des valeurs entre 100 et 150 mm sur la plaine, toute la moitié nord et l'extrême sud. De 75 à 100 mm seulement sur un large secteur autour de Mulhouse jusqu'au Rhin et de 150 à 200 mm en bordure ouest au niveau du massif vosgien. Avec les épisodes pluvieux intenses au nord de l'Alsace courant mai, les bilans sur les 2 départements alsaciens ne sont pas identiques, avec un excédent de +32 % en moyenne pour le Haut-Rhin, alors que le Bas-Rhin affiche un excédent de +145 % pour ce mois de mai 2024.

Tendances mensuelles

-  La Pluviométrie
-  Les Cours d'eau
-  La Nappe



Les cours d'eau

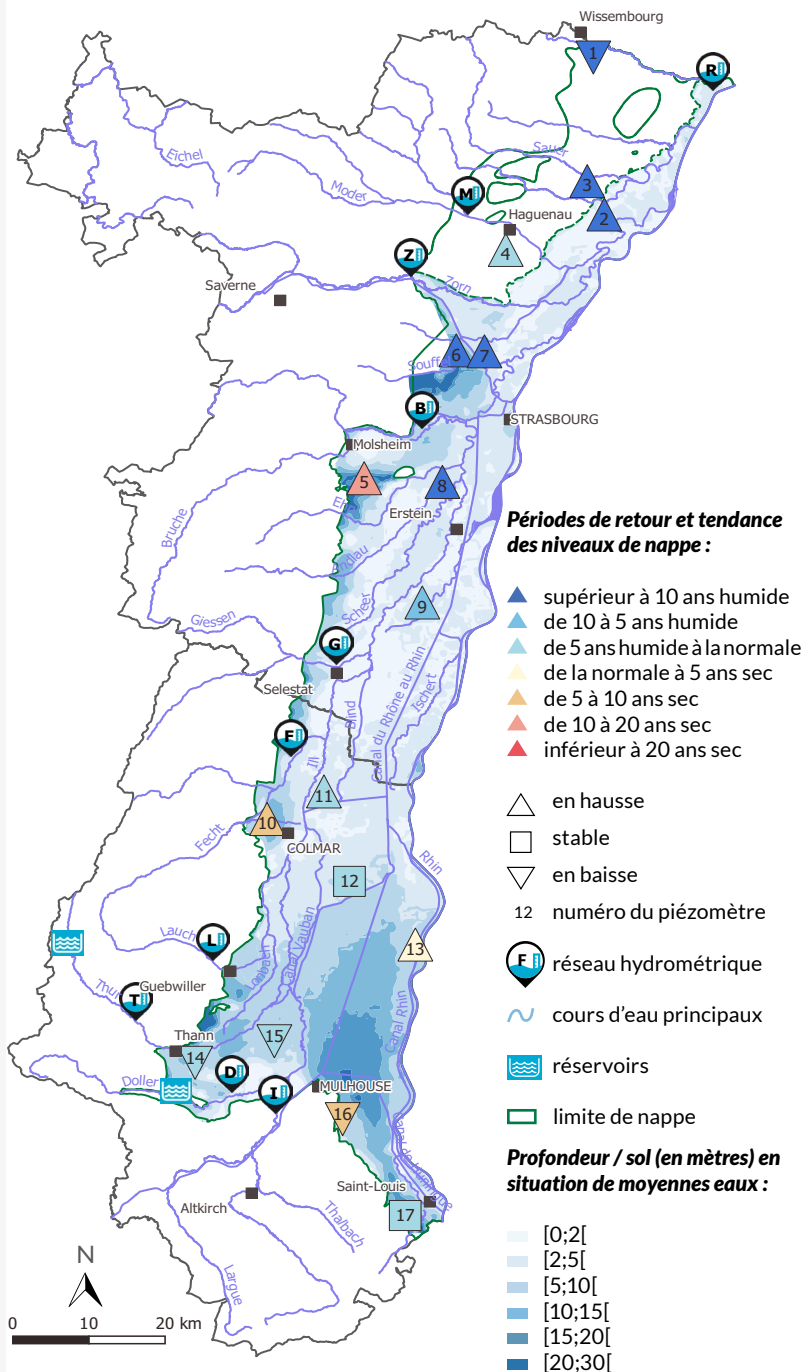
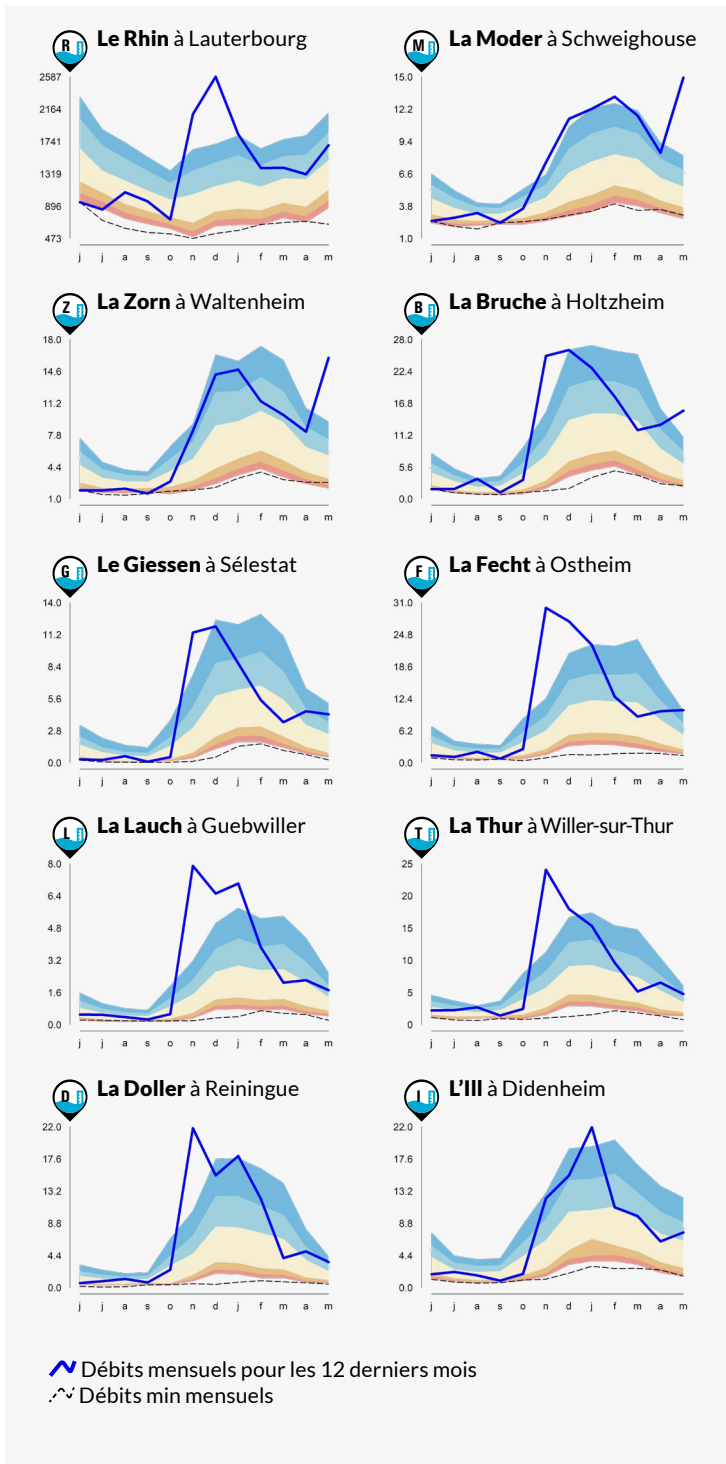
L'hydraulicité du mois est le rapport entre le débit moyen du mois concerné et la moyenne des débits moyens de ce même mois sur toute la chronologie disponible.

Bassins	Affluents de l'III (Bruche, Giessen, Fecht, Thur, Lauch et Doller)	III Amont (Sundgau)	Affluents du Rhin (Zorn, Moder)	Rhin
Hydraulicité	1.62	1.14	2.73	1.17

Les cours d'eau

Évolution des débits mensuels en (m³/s) et périodes de retour 10 stations hydrométriques de référence

Carte de situation des stations de mesures et évolution des niveaux de nappe



Sur le bassin du Rhin, le mois de mai 2024 a été pluvieux. Un gradient pluviométrique croissant du sud au nord est observé. Des cumuls particulièrement conséquents ont été enregistrés à partir du milieu de mois dans le nord de l'Alsace générant des crues d'intensité remarquable.

Les hydraulicités observées sur les bassins du Haut-Rhin, de l'III de plaine ainsi qu'en centre Alsace sont stables et soutenues, elles varient de 1,2 (excédent de 20 %) à Didenheim sur l'III amont à 1,8 (excédent de 80 %) à Ostheim sur la Fecht.

Les bassins versants de la Moder et de la Zorn, soumis aux pluies durables et intenses, ont connu des débordements localement

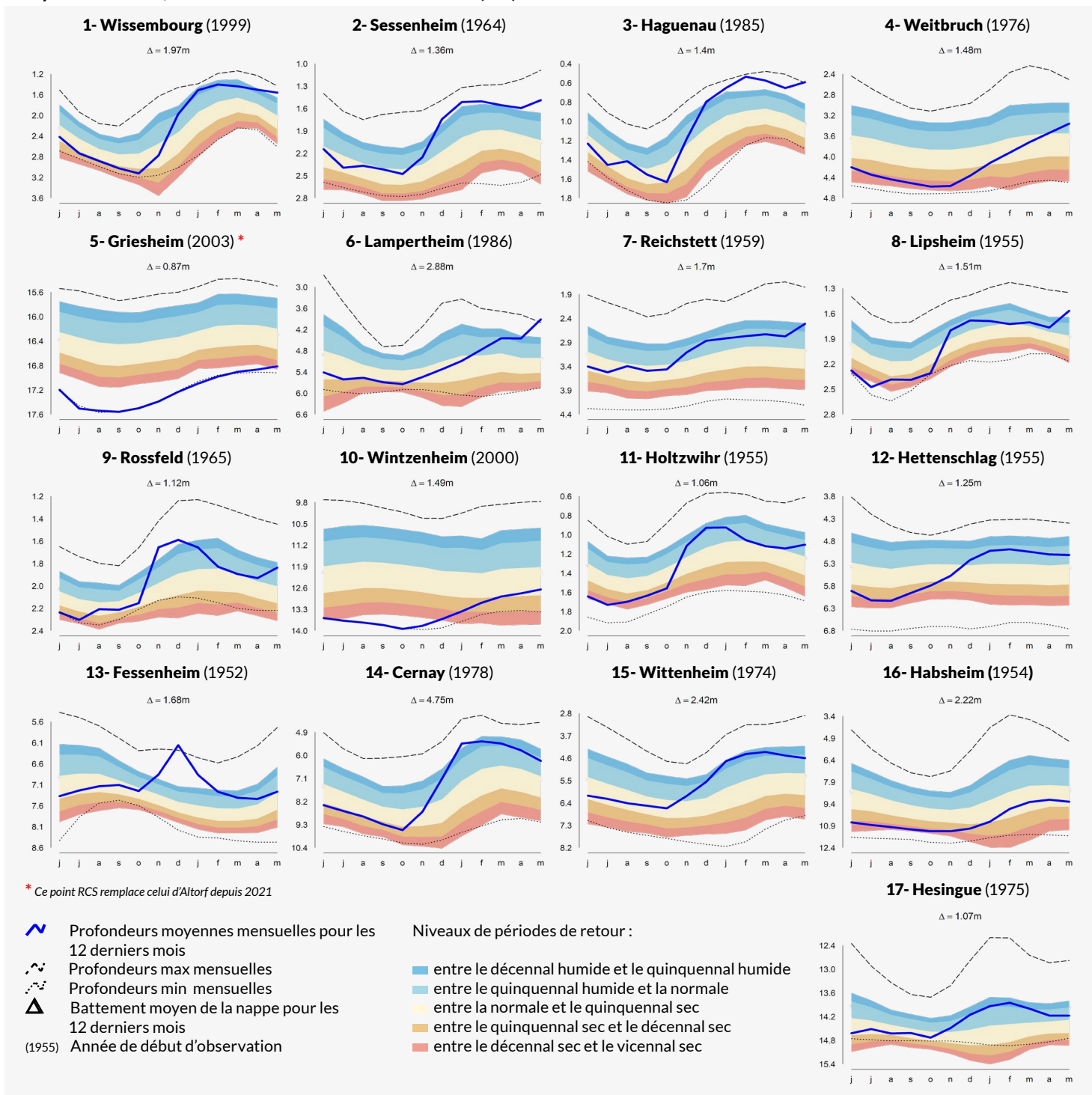
importants. Aux stations de Schweighouse-sur-Moder et Waltenheim-sur-Zorn les hydraulicités varient de 2,5 à 3. Sur ces cours d'eau, des débits maximaux d'une période de retour de 20 ans ont été observés.

Les écoulements sur le Rhin à Lauterbourg sont conformes aux normales pour un mois de mai.

Sur le bassin du Rhin, les débits moyens minimaux enregistrés pendant 3 jours consécutifs sont supérieurs à la quinquennale humide sur l'ensemble des stations du domaine.

La nappe

Profondeurs moyennes mensuelles de la nappe (en m) par rapport au terrain naturel et périodes de retour
17 piézomètres de référence du Réseau de Contrôle de Surveillance (RCS) Alsace



Les niveaux moyens de mai sont plutôt orientés à la hausse par rapport au mois dernier sur la majeure partie du territoire alsacien.

Dans le Bas-Rhin, les niveaux sont en hausse presque partout, de +4 cm à Griesheim en bordure, entre +11 et +18 cm au nord (Sessenheim, Haguenau, Weitbruch) et au sud à Rossfeld, +23 cm à Lipsheim, jusqu'à +32 cm à Reichstett et +57 cm à Lampertheim. La limite nord du département a été moins réactive et reste en légère baisse, avec -4 cm pour Wissembourg ou Lauterbourg. Concernant les périodes de retour, elles restent très élevées pour la saison, avec des niveaux modérément hauts pour Weitbruch (3 ans humide), hauts pour Rossfeld ou Baldenheim (autour du décennal humide), et très hauts sur les autres secteurs, notamment pour Lampertheim et Haguenau, qui affichent des niveaux moyens les plus élevés pour un mois de mai depuis le début du suivi en 1986 pour ces 2 points. Malgré ces hausses, le secteur de Griesheim-près-Molsheim reste bas et donc inférieur aux

normales saisonnières (7 ans sec).

Dans le Haut-Rhin, l'évolution des niveaux est plus variée, en baisse pour les secteurs de la Thur (-50 cm à Cernay) et du Sundgau oriental (-13 cm à Habsheim), stable en centre plaine (Hettenschlag), dans l'extrême sud (Hésingue), ainsi qu'au nord à Guémar, et en hausse ailleurs, de +6 cm à Holtzwihr, +10 cm à Illhaeusern, +12 cm à Wintzenheim et +19 cm à Fessenheim. Les périodes de retour sont assez proches de celles observées en avril, avec des niveaux désormais hauts à Guémar et Illhaeusern (entre 10 et 15 ans humide), toujours modérément hauts pour Holtzwihr, Hettenschlag, Cernay ou Hésingue (entre 3 et 5 ans humide), et à hauteur de la normale le long du Rhin à Fessenheim. Ils restent encore inférieurs aux normales dans le Sundgau oriental et le cône de la Fecht (3 à 4 ans sec).

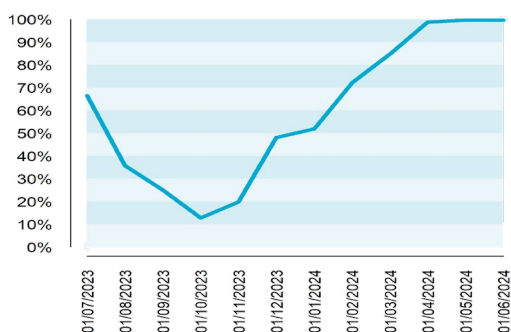
Les réservoirs

Évolution des volumes de remplissage (en Millions de m³)

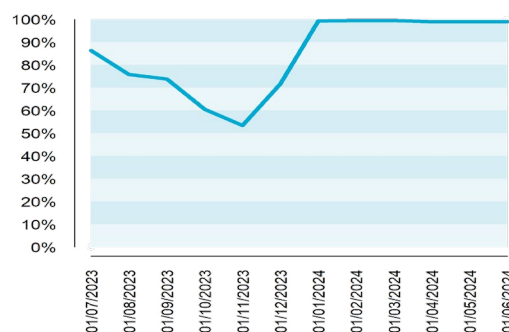
2 retenues d'eau de référence

▲ La retenue de Michelbach, destinée à l'alimentation en eau potable, se maintient à un niveau constant depuis le début de l'année, avec un taux de remplissage au 1er juin de 99 %. Le barrage étant quasiment à sa cote maximale, le débit de restitution au Michelbach est inchangé, le barrage se déversant par le trop plein. Pour le barrage de Kruth, le niveau observé au 1er juin reste là aussi constant par rapport au mois dernier, avec un taux de remplissage du barrage estimé à 100 %, soit un volume d'environ 11.58 Mm³.

Retenue d'eau de Kruth-Wildenstein (11.6 M de m³)



Retenue d'eau de Michelbach (7.3 M de m³)



RETOUR SUR LA SITUATION DE L'AN DERNIER

« Synthèse du BHM de mai 2023 »

“Les cumuls de précipitations en Alsace au mois de mai sont très déficitaires, de l'ordre de -55 % par rapport à la normale de référence, avec des valeurs comprises entre 20 mm et à peine 80 mm pour les maxima relevés, principalement liés aux épisodes orageux. Les débits moyens des cours d'eau en mai sont partout en baisse par rapport au mois d'avril, repassant en dessous des normales de saison, à l'exception du Rhin +20 % (à Lauterbourg). Les déficits varient de -9 % pour l'Ill amont, entre -20 et -25 % pour la Fecht, la Lauch, la Thur et la Bruche, autour de -35 % pour la Doller, le Giessen et les affluents du Rhin (Zorn et Moder). Les niveaux moyens de la nappe en mai sont plutôt en baisse par rapport au mois dernier, mais certains secteurs restent stables, voire remontent légèrement (le long du Rhin). Ils restent inférieurs aux normales saisonnières, parfois proches de celles-ci, avec dans l'ensemble des déficits encore modérés.”

+ d'infos

Ma commune :

<https://carto.aprona.net/aprona/macommune/>

La nappe en direct :

<https://www.aprona.net/FR/observatoire-eau/acces-aux-donnees/nappe-en-direct.html>

Carte de situation hebdomadaire :

<https://www.aprona.net/situation-hebdomadaire.html>

Bulletin de situation hydrologique DREAL Grand-Est :

<http://www.grand-est.developpement-durable.gouv.fr/bulletins-de-situation-hydrologique-r6869.html>

Bulletin de suivi des étiages DREAL Grand Est :

<http://www.grand-est.developpement-durable.gouv.fr/bulletin-de-suivi-d-etiage-grand-est-a16960.html>



APRONA 28 rue de Herrlisheim - 68021 COLMAR - Tél. : 03 67 82 00 50
mél. : contact@aprona.net Internet : <https://www.aprona.net>

Reproduction autorisée sous réserve de la mention de l'origine des données

Partenaires techniques et financiers



Direction régionale
de l'environnement,
de l'aménagement
et du logement

