

 **Pluviométrie**

 **Cours d'eau**

 **Nappe**

Les cumuls de précipitations en Alsace au mois de mai sont déficitaires de -34 % par rapport à la normale 1991-2020, avec des valeurs variant selon les secteurs entre 30 et 100 mm, très localement 150 mm sur les hauts reliefs.

Les débits moyens des cours d'eau de mai sont en baisse par rapport au mois d'avril et restent ainsi partout inférieurs aux normales saisonnières. Les déficits varient de -46 % pour le Rhin (Lauterbourg), -46 % aussi pour ses affluents (-42 % Moder et -50 % Zorn), à -64 % pour l'III amont (Didenheim) et -66 % en moyenne pour les affluents de l'III (-48 % Bruche, -62 % Fecht, -63 % Thur et Doller, -75 % Lauch et -83 % Giessen).

Les niveaux moyens de la nappe en mai sont en baisse par rapport au mois d'avril, sauf par endroits le long du Rhin. Quelques secteurs sont encore au-dessus des normales, autour de Haguenau, en centre plaine haut-rhinois et à Fessenheim, d'autres restent proches des moyennes ou inférieurs à celles-ci, mais de manière encore assez modérée.

 **Pluviométrie**

Evolution des précipitations mensuelles (en mm) et rapport à la normale (en %)

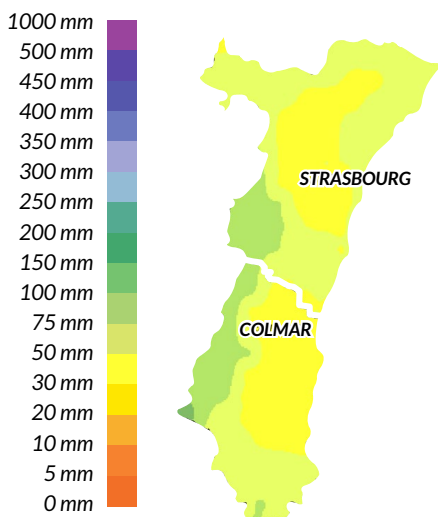
Le cumul de précipitations agrégées au mois de mai est de 66 mm pour l'Alsace, soit un déficit global d'env. -34 % par rapport à la valeur de référence 1991-2020. A l'échelle de la région Grand Est, les cumuls sont déficitaires de -10 à plus de -50 % sur les départements à l'Est et excédentaires de +10 à +25 % ailleurs, notamment en Champagne-Ardenne. Ils varient de 20 à 100 mm.

Pour le Bas-Rhin, les cumuls varient de 30 à 50 mm en partie centrale de Erstein à Haguenau et de 50 à 75 mm tout autour de cette poche, voire même de 75 à 100 mm localement sur le quart sud-ouest.

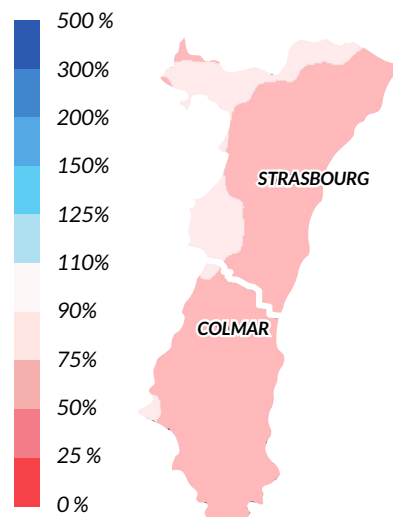
Pour le Haut-Rhin, les cumuls vont de 30 à 50 mm sur un très large quart nord-est s'étendant jusqu'à Mulhouse, de 50 à 75 mm sur toute la partie sud du département. Sur la bordure ouest et les reliefs vosgiens, de 50 à 100 mm, très localement jusqu'à 150 mm sur la pointe S-O.

Les bilans sont assez comparables sur les 2 départements et répartis de manière homogène sur l'ensemble du territoire alsacien, avec -30.5 % pour le Bas-Rhin et -38 % pour le Haut-Rhin.

Précipitations mai 2026



Rapport à la normale pour mai 2026



 **Cours d'eau**

L'hydraulicité du mois est le rapport entre le débit moyen du mois concerné et la moyenne des débits moyens de ce même mois sur toute la chronologie disponible.

Bassins	Affluents de l'III (Bruche, Giessen, Fecht, Thur, Lauch et Doller)	III Amont (Sundgau)	Affluents du Rhin (Zorn, Moder)	Rhin
Hydraulicité	0.34	0.36	0.54	0.54

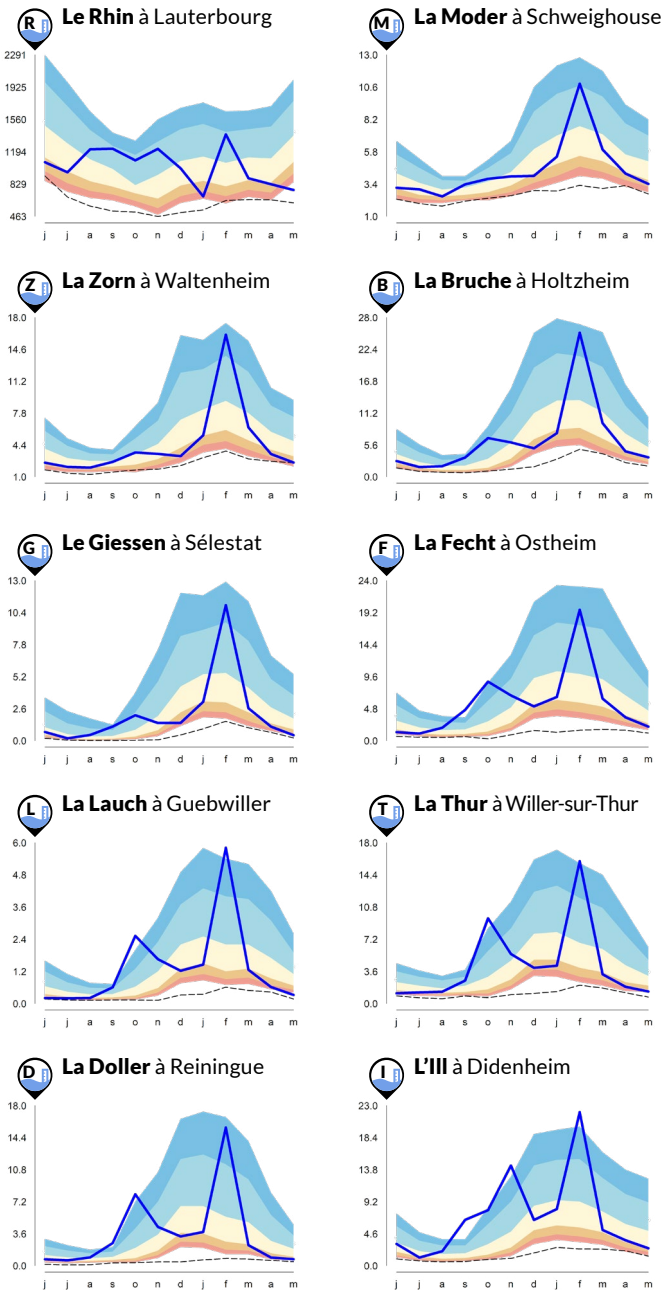


Cours d'eau

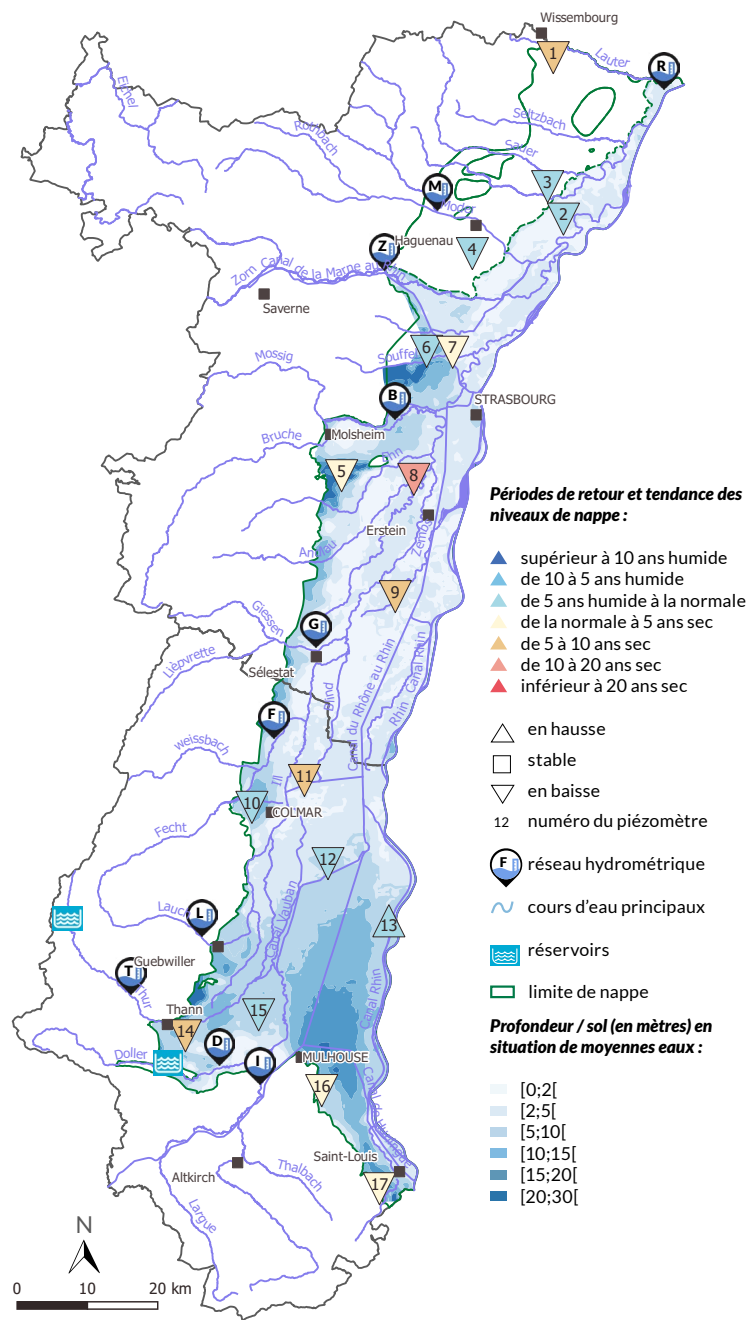
Évolution des débits mensuels en (m³/s) et périodes de retour - 10 stations hydrométriques de référence



Situation des stations de mesures et évolution des niveaux de nappe



~ Débits mensuels pour les 12 derniers mois
 ~ Débits min mensuels



Données : APRONA, BD CARTHAGE®, BRAR, DREAL Grand Est, Région Grand Est

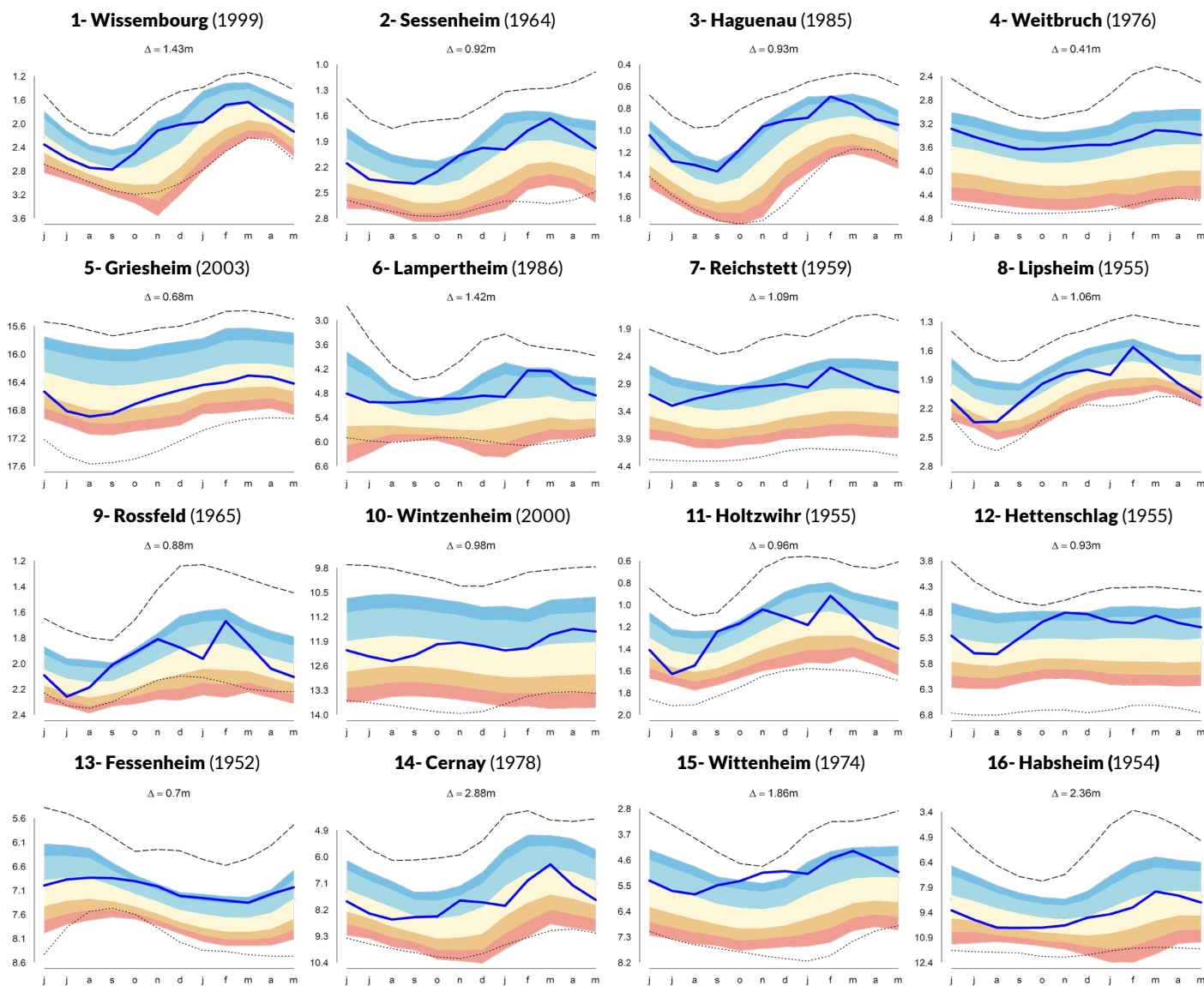
Malgré les précipitations survenues ponctuellement, notamment sur le Nord Alsace et les environs de Strasbourg, elles sont déficitaires sur le mois de mai et les cours d'eau ont par conséquent continué à diminuer. Dans le Haut-Rhin, les hydraulicités observées sont toujours en déficit avec des valeurs proches de 0,40 (déficit de 60 %) sur l'ensemble des stations étudiées, hormis à Guebwiller où l'on observe une valeur d'hydraulicité plus faible de 0.25 (déficit de 75 %). Dans le Bas-Rhin, les hydraulicités sont également en déficit mais avec des disparités : les valeurs sont proches de 0.5 aux stations de

Holtzheim, Waltenheim et Kogenheim (déficit de 50 %), elle est proche de 0.6 à la station de Schweighouse-sur-Moder (déficit de 40 %) et plus faible avec une valeur de 0.17 (déficit de 83 %) à la station de Sélestat. Sur le Rhin à Lauterbourg, l'hydraulicité est également en baisse, avec une valeur de 0.5 (déficit de 50 %). Sur le bassin du Rhin, les débits moyens minimaux enregistrés pendant 3 jours consécutifs sont à minima inférieurs au médian. Les stations de Lauterbourg, Sélestat et Guebwiller ont des valeurs inférieures au décennal sec.



Niveaux de la nappe

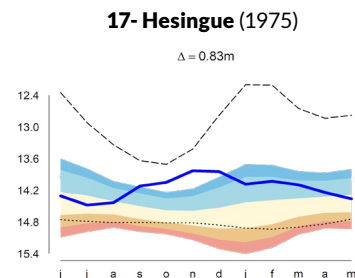
Profondeurs moyennes mensuelles de la nappe (en m) par rapport au terrain naturel et périodes de retour
17 piézomètres de référence du Réseau de Contrôle de Surveillance (RCS) Alsace



Profondeurs moyennes mensuelles pour les 12 derniers mois
 Profondeurs max mensuelles
 Profondeurs min mensuelles
 Battement moyen de la nappe pour les 12 derniers mois
 (1955) Année de début d'observation

Niveaux de périodes de retour :

- entre le décennal humide et le quinquennal humide
- entre le quinquennal humide et la normale
- entre la normale et le quinquennal sec
- entre le quinquennal sec et le décennal sec
- entre le décennal sec et le vicennal sec



Les niveaux moyens de mai sont très majoritairement en baisse par rapport à ceux du mois d'avril en Alsace, seuls certains secteurs le long du Rhin sont en hausse.

Dans le Bas-Rhin, les niveaux sont partout en baisse, de -3 cm à Haguenau, -6 cm à Weitbruch et Rossfeld, entre -8 et -10 cm à Reichstett, Griesheim et Baldenheim, entre -15 et -20 cm à Lipsheim, Sessenheim et Lampertheim, jusqu'à -24 cm à Wissembourg. Les périodes de retour restent stables ou baissent, avec des niveaux encore modérément hauts (entre 2.5 et 3 ans humide) à Haguenau, Weitbruch, Lampertheim, très proches des normales à Sessenheim, Reichstett, Griesheim et Baldenheim, modérément bas à Wissembourg (3 ans sec), à Rossfeld (5 ans sec) et déjà des niveaux bas à Lipsheim,

avec 7 ans sec.

Dans le Haut-Rhin, les niveaux sont en hausse le long du Rhin à Fessenheim (+14 cm) et en baisse partout ailleurs, de -6 à -10 cm sur la partie nord jusqu'en centre plaine (Hettenschlag), -13 cm dans l'extrême sud, et de -40 cm pour Wittenheim et Habsheim à -60 cm pour Cernay (Thur). Les périodes de retour varient de 4 à 5 ans sec (Illhaeusern, Holtzwihr ou Cernay), jusqu'à 3 à 4 ans humide (Wintzenheim, Hettenschlag, ou Fessenheim). Les autres stations restent autour de la moyenne au nord (Guémar), dans l'extrême sud (Hésingue) et dans le Sundgau oriental (Habsheim).

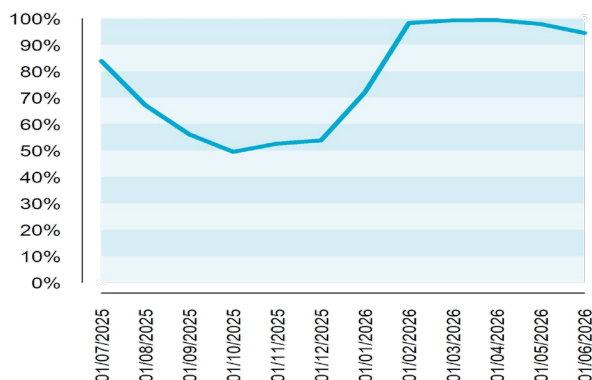
Réservoirs

Évolution des volumes de remplissage (en Millions de m³)

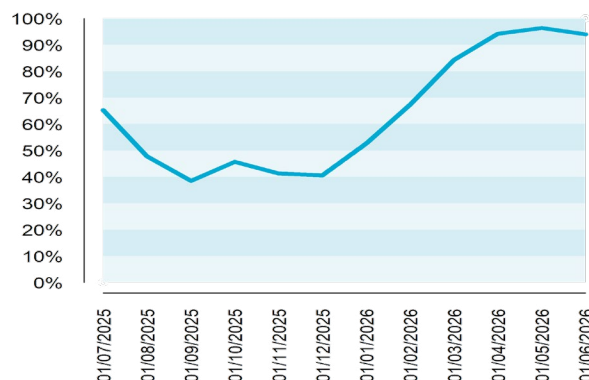
La retenue de Michelbach, destinée à l'alimentation en eau potable, baisse légèrement de niveau par rapport à celui de début mai, avec un taux de remplissage au 1^{er} juin 2026 de 94.5 %. La retenue reste encore à un niveau presque maximal de remplissage, mais le débit de restitution au cours d'eau est désormais de 400 l/s.

Pour le barrage de Kruth, le niveau observé au 1^{er} juin est en légère baisse par rapport à celui de début mai, avec un taux de remplissage du barrage de 94 %, soit un volume d'environ 10.90 Mm³.

Retenue d'eau de Michelbach (7.3 M de m³)



Retenue d'eau de Kruth-Wildenstein (11.6 M de m³)



RETOUR SUR LA SITUATION DE L'AN DERNIER

Synthèse du Bulletin de mai 2025

“Les cumuls de précipitations en Alsace au mois de mai sont fortement déficitaires d'env. -52 % par rapport à la normale de référence. Les valeurs sont toutes comprises entre 20 et 75 mm selon les secteurs. Les déficits sont comparables entre les 2 départements. Les débits moyens des cours d'eau de mai sont en baisse, avec des déficits parfois importants par rapport aux normales saisonnières. Ils varient de -38 % pour le Rhin (Lauterbourg), -42 % pour les affluents du Rhin (-38 % Moder et -46 % Zorn), -61 % pour l'III amont (Didenheim) et -73 % en moyenne pour les affluents de l'III (-56 % Bruche, -70 % Doller et Thur, -79 % Fecht, -81 % Lauch, -82 % Giessen). Les niveaux moyens de la nappe en mai sont en baisse par rapport au mois d'avril, mais restent encore proches des normales de saison sur de nombreux secteurs (Sessenheim, Griesheim, Fessenheim, ...). Ailleurs, les déficits et les excédents sont modérés, comme au nord du Haut-Rhin, en centre plaine ou dans le Sundgau oriental (habsheim).”

Plus d'infos

- Ma commune**
<https://carto.aprona.net/aprona/macommune/>
- La nappe en direct**
<https://www.aprona.net/FR/observatoire-eau/acces-aux-donnees/nappe-en-direct.html>
- Carte de situation hebdomadaire**
<https://www.aprona.net/situation-hebdomadaire.html>
- Bulletin de situation hydrologique DREAL Grand-Est**
<http://www.grand-est.developpement-durable.gouv.fr/bulletins-de-situation-hydrologique-r6869.html>
- Bulletin de suivi des étiages DREAL Grand Est**
<http://www.grand-est.developpement-durable.gouv.fr/bulletin-de-suivi-d-etiage-grand-est-a16960.html>

APRONA observatoire de la nappe d'Alsace

**APRONA 28 rue de Herrlisheim
68021 COLMAR**

03 67 82 00 50 - contact@aprona.net

www.aprona.net

Reproduction autorisée sous réserve de la mention de l'origine des données