

BULLETIN HYDROLOGIQUE de la région ALSACE

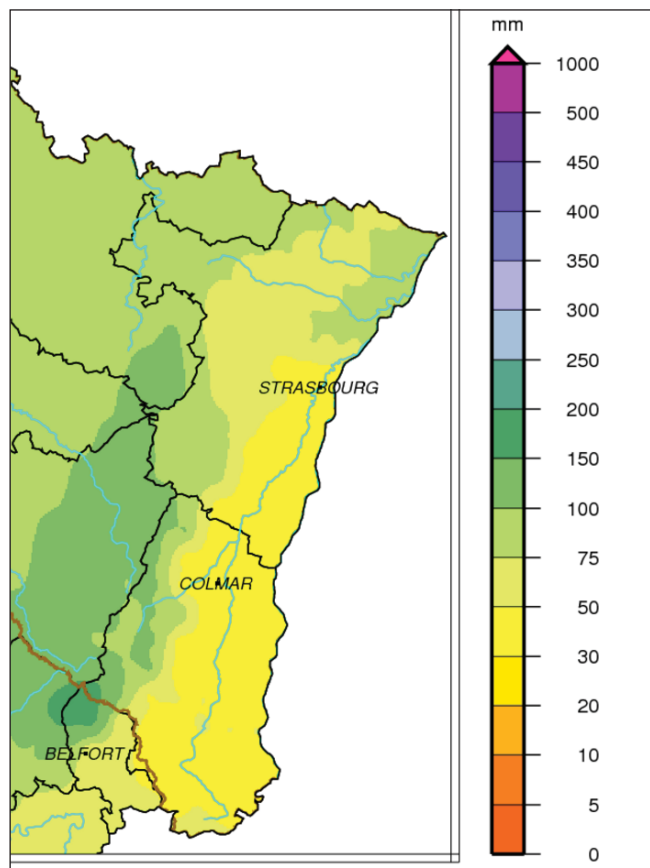
Situation du mois de MARS 2016



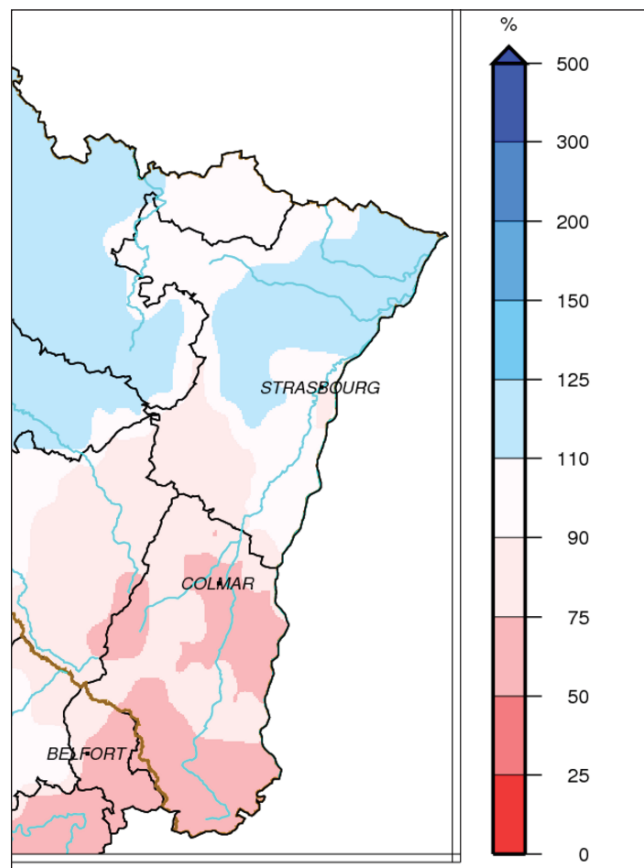
PLUVIOMÉTRIE

Données : Météo France

Evolution des précipitations mensuelles (en mm) et rapports à la normale (en %)



Précipitations de mars 2016



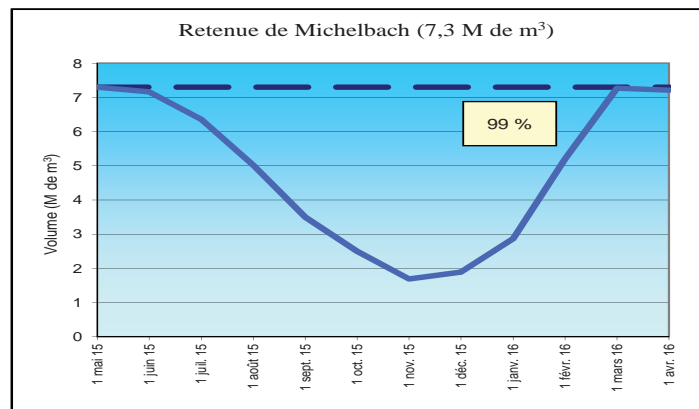
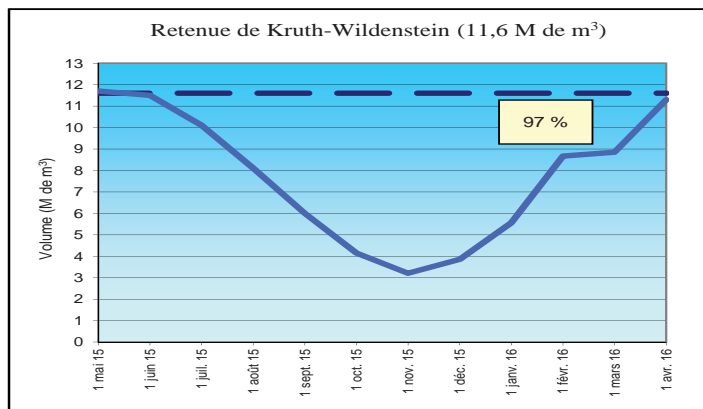
Rapports à la normale pour mars 2016

Contrairement aux 2 mois précédents, mars 2016 se montre légèrement déficitaire (-10%) avec un cumul moyen d'environ 60 mm pour l'Alsace. Les précipitations sont bien présentes sur les 10 premiers jours avec un cumul excédentaire compris entre 25 et 200 %. Au cours de la 2^e décade, excepté un court passage pluvieux le 15 mars, le temps est sec. La troisième décade est plus contrastée, avec un excédent de 25 % au nord de Strasbourg, un déficit moyen de -65 % plus au sud, et enfin un déficit plus marqué sur le Sundgau de -75 %. La neige est présente en montagne, mais elle commence à fondre en fin de mois : le 31 mars, il ne reste plus qu'une trentaine de cm sur les crêtes.

RÉSERVOIRS

Données : Conseil Départemental 68

Evolution des volumes de remplissage (en M de m³)



Légende :



12 derniers mois
Plein

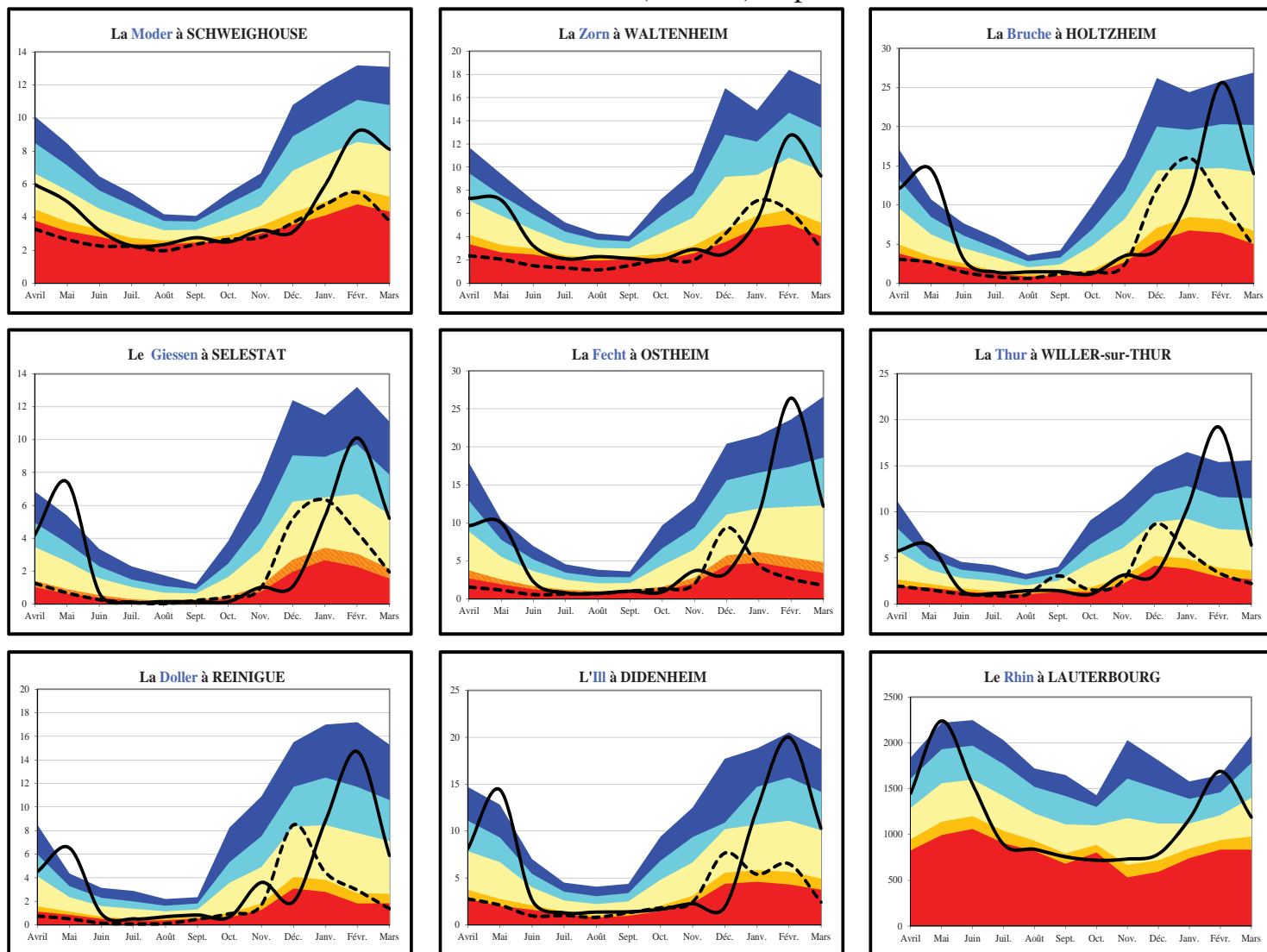
45 %

Pourcentage du remplissage
du mois actuel

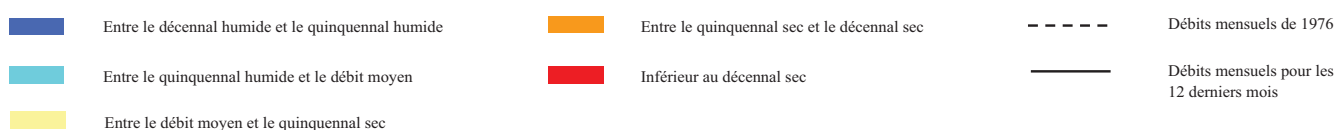
DÉBITS DES COURS D'EAU

Données :
DREAL Alsace et Service de
la Navigation de Strasbourg

Evolution des débits mensuels (en m³/s) et périodes de retour



Débits de période de retour :



Bassins	Affluents de l'III (Bruche, Giessen, Fecht, Thur, Lauch et Doller)	III amont (Sundgau)	Affluents du Rhin (Zorn, Moder et III à Strasbourg)	Rhin
Hydraulicité	0.9	1.2	1.1	0.9

L'hydraulicité du mois est le rapport entre le débit moyen du mois concerné et la moyenne des débits moyens de ce même mois sur toute la chronologie disponible.

Les précipitations excédentaires de février qui se sont prolongées sur les premiers jours de mars, ont permis de maintenir des niveaux proches des normales sur la Zorn et la Moder (avec +1 % et +6 %), de limiter le déficit à -7 % en moyenne pour les rivières des Vosges centrales et du sud (entre +6 % pour la Fecht et -18 % pour la Lauch) et de produire un petit excédent de +15 % pour le Sundgau, malgré le déficit pluviométrique mensuel assez marqué sur le sud de la région.

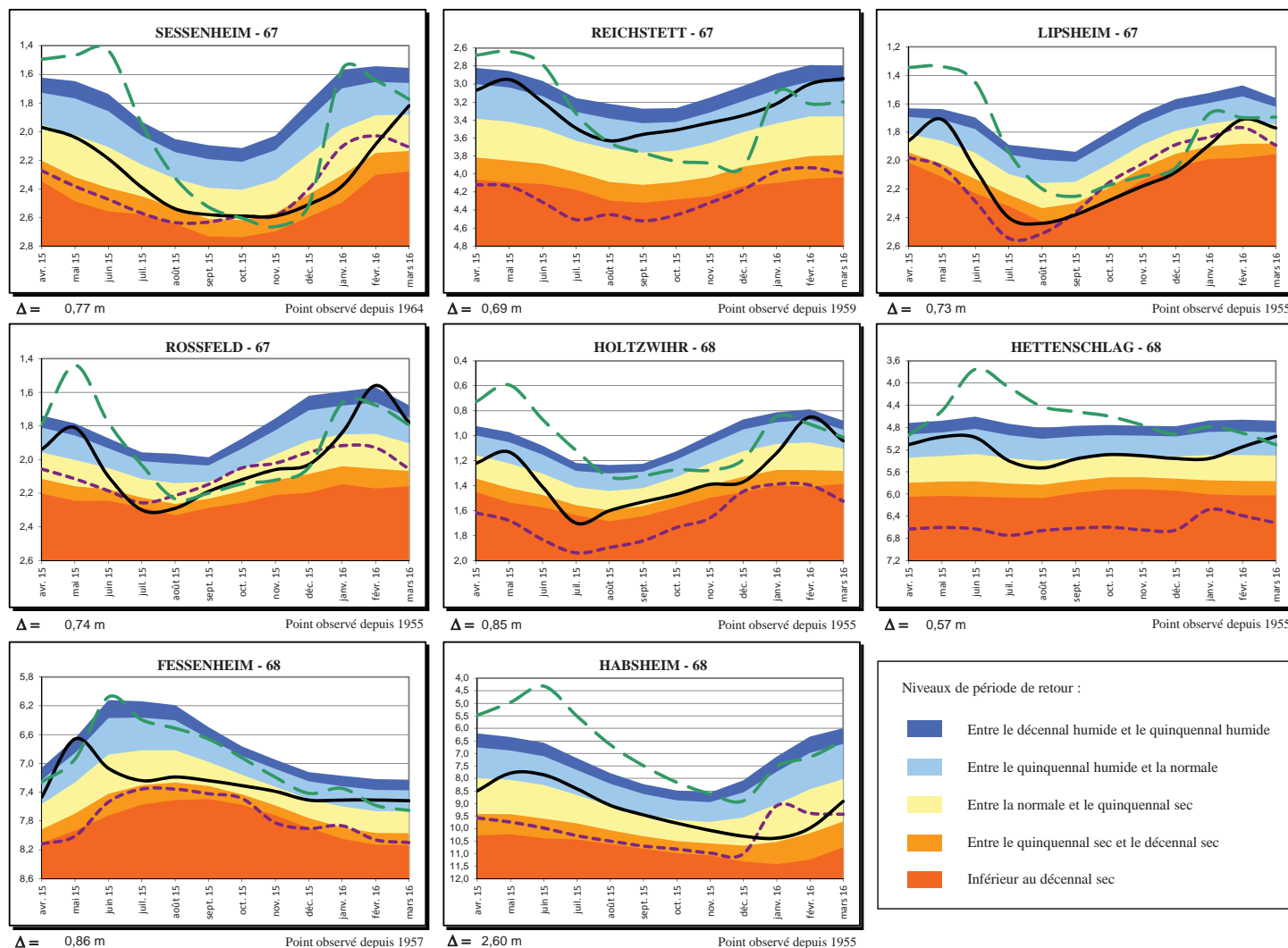
L'hydraulicité des rivières est comprise entre 0.9 et 1.2 et reflète assez bien l'ensemble de la situation hydrométrique.

Pour les débits de base, moyenne des 3 jours consécutivement les plus bas, on retrouve des débits élevés avec des périodes de retour partant de 2 à 3 ans humides pour les plus faibles (Sundgau ou Moder) jusqu'à 5 ans humides sur la Bruche ou la Fecht. L'hydraulicité du Rhin est à 0.9 et son débit de base à 923 m³/s, qui correspond à une période de retour de 2 à 3 ans humides.

NIVEAUX DE LA NAPPE

Données : APRONA

Profondeurs moyennes mensuelles de la nappe (en m) par rapport au terrain naturel et périodes de retour



— Profondeurs moyennes mensuelles pour les 12 derniers mois - - - Profondeurs moyennes mensuelles de 1983 (année de hautes eaux) - - - Profondeurs moyennes mensuelles de 1976 (année de sécheresse) Δ Battement de la nappe pour les 12 derniers mois

Aucune tendance généralisée ne se dégage pour les niveaux moyens du mois de mars en Alsace, par rapport au mois dernier. Dans le Bas-Rhin, les niveaux moyens sont en hausse dans la moitié nord (de + 6 cm à + 27 cm à Sessenheim) et plutôt en baisse dans la moitié sud du département (de - 6 cm à - 22 cm à Rossfeld). Les périodes de retour sont là aussi variables, proches de la normale dans l'extrême nord et le sud de Strasbourg, autour du quinquennal humide au nord de Strasbourg et dans la partie sud du Bas-Rhin. Dans le Haut-Rhin, les niveaux sont en baisse dans la partie nord (- 20 cm à Holtzwihr), en hausse en centre plaine (+ 20 cm à Hettenschlag) et en très forte hausse dans le Sundgau oriental, où la nappe est remontée en moyenne sur le mois de plus d'1 m à Habsheim par rapport à février, presque 2 m depuis début janvier, sans pour autant encore atteindre les normales saisonnières. Enfin, pour les secteurs principalement alimentés par le Rhin, les niveaux restent stables, un peu au-dessus des normales depuis le début de l'année. Les périodes de retour varient entre 3 et 4 ans humides dans tout le département, sauf au sud, où malgré la forte hausse constatée, la période de retour est de 3 ans secs.

SYNTHÈSE

Malgré un déficit pluviométrique prononcé sur le sud de la région, les rivières profitent des réserves engrangées depuis le début de l'année, pour maintenir les débits moyens mensuels au niveau des normales de saison. En effet, sur la plupart des cours d'eau, on note des débits élevés en début de mois, suivis d'un fléchissement en milieu de mois, avant une remontée des débits en fin de mois, due à la fois au retour des précipitations et à la fonte nivale. Les retenues affichent un taux de remplissage proche du maximum. Quant à la nappe phréatique, les niveaux sont en général proches ou supérieurs à la normale, excepté dans l'extrême sud où le déficit n'est pas encore complètement comblé.

DREAL ALSACE 14 rue du Bataillon de marche n°24 - BP 81005/F - 67070 Strasbourg Cedex - Tél. : 03.88.13.05.00 - Fax : 03.88.13.06.50
3 rue Fleischhauer Cité Administrative 68000 COLMAR - Tél. : 03.89.24.82.22 - Port. : 06.34.18.59.82
Internet : <http://www.alsace.developpement-durable.gouv.fr>

APRONA 28 rue de Herrlisheim - 68021 COLMAR - Tél. : 03 68 340 300 - Fax : 03 68 340 302 - mél. : contact@aprona.net

Reproduction autorisée sous réserve de la mention de l'origine des données

Internet : <http://www.aprona.net>