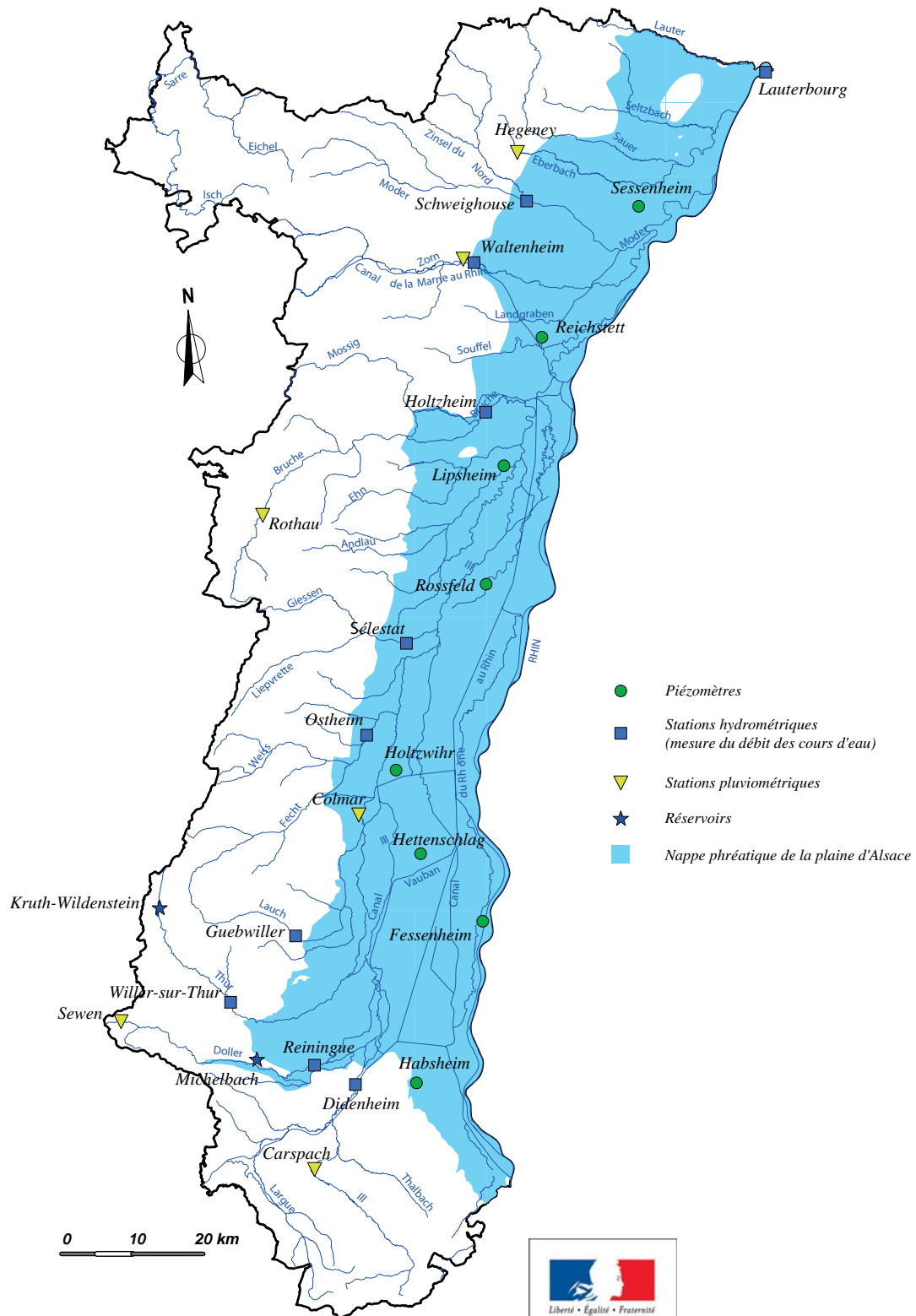


BULLETIN HYDROLOGIQUE de la région ALSACE

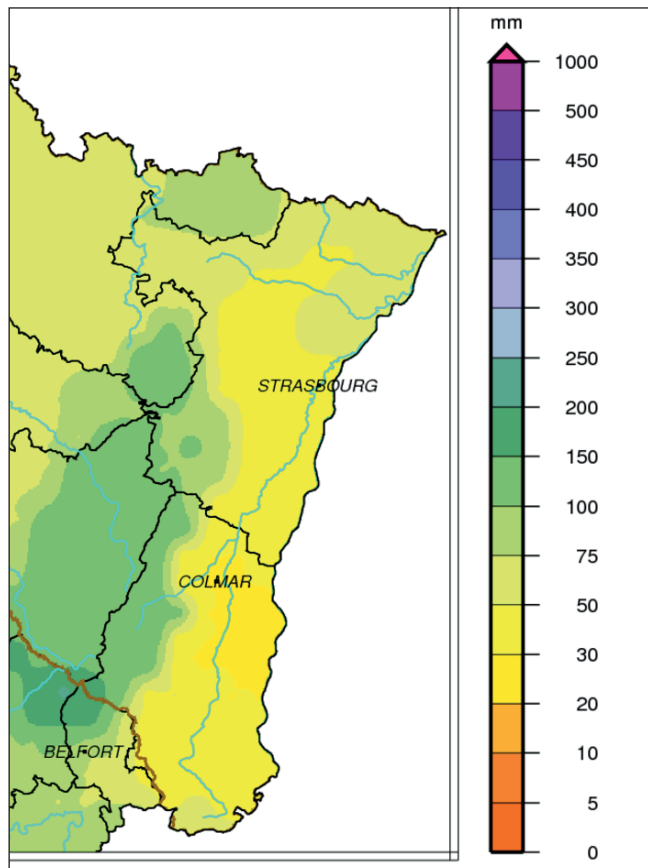
Situation du mois de MARS 2017



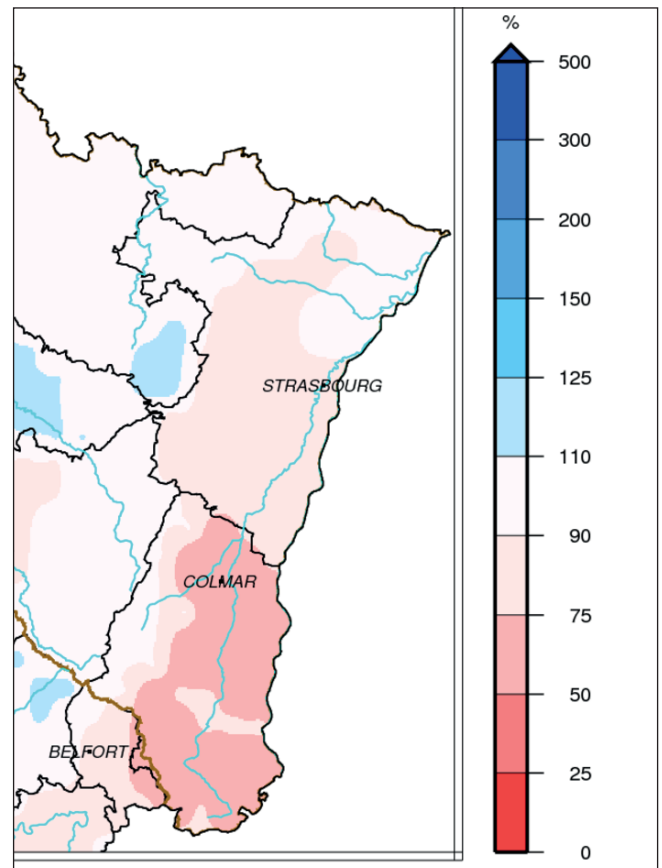
PLUVIOMÉTRIE

Données : Météo France

Evolution des précipitations mensuelles (en mm) et rapports à la normale (en %)



Précipitations de mars 2017



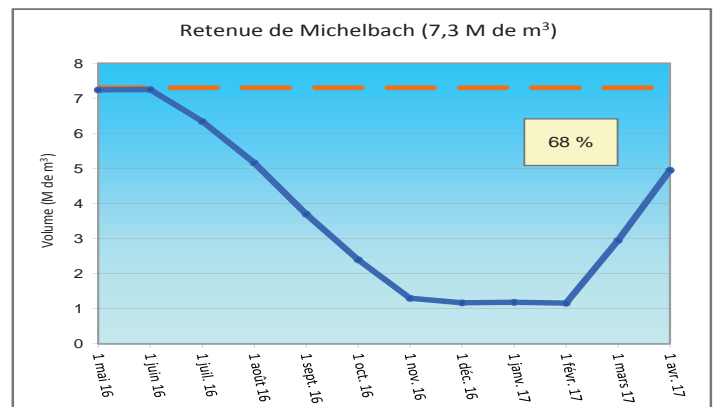
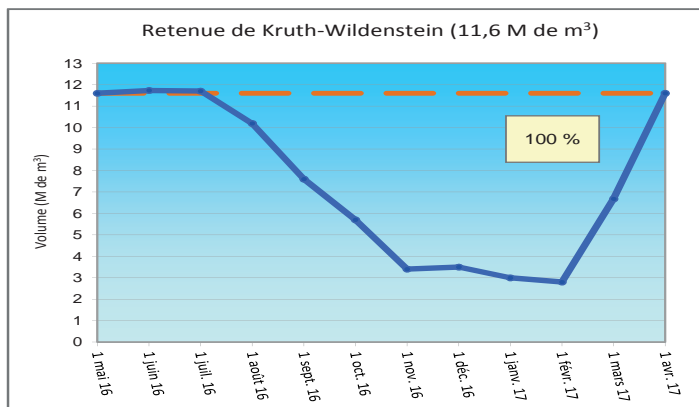
Rapports à la normale pour mars 2017

Après un mois de février conforme aux normales, mars 2017 est déficitaire avec un cumul moyen de 56 mm soit -18%. La première décade est la plus arrosée avec un cumul compris entre 15 mm et 50 mm pour la plaine alsacienne et de 40 mm à 125 mm pour le relief vosgien (192 mm pour Sewen). Sur les décades suivantes, le déficit est sévère, compris entre -25% et -50%, voire -100 % par endroits.

RÉSERVOIRS

Données : Conseil Départemental 68

Evolution des volumes de remplissage (en M de m³)



Légende :



12 derniers mois



Plein

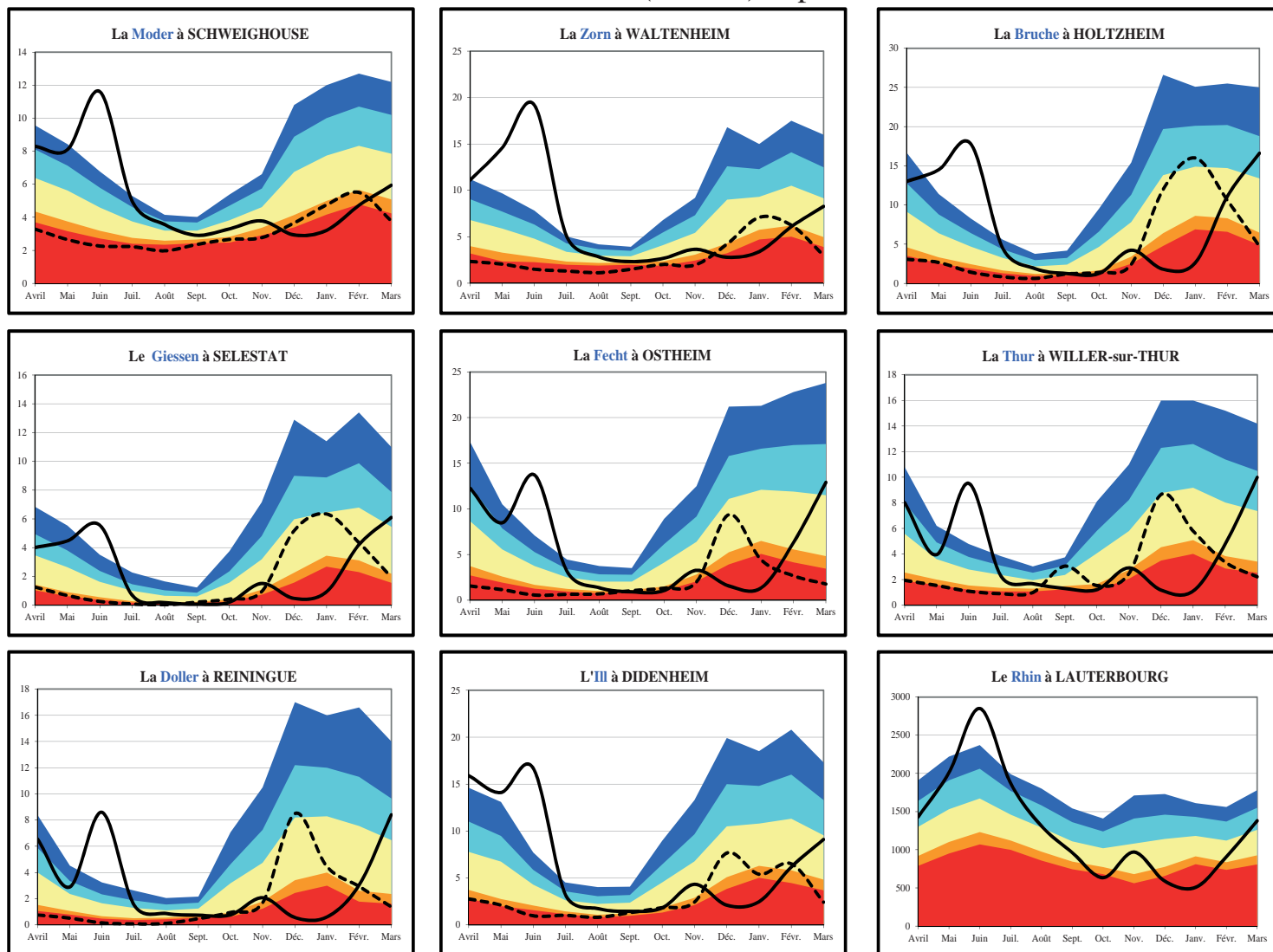
45 %

Pourcentage du remplissage

DÉBITS DES COURS D'EAU

Données : DREAL Grand Est

Evolution des débits mensuels (en m³/s) et périodes de retour



Débits de période de retour :

- Entre le décennal humide et le quinquennal humide
- Entre le quinquennal humide et le débit moyen
- Entre le débit moyen et le quinquennal sec
- Entre le quinquennal sec et le décennal sec
- Inférieur au décennal sec
- Débits mensuels de 1976
- Débits mensuels pour les 12 derniers mois

Bassins	Affluents de l'III (Bruche, Giessen, Fecht, Thur, Lauch et Doller)	III amont (Sundgau)	Affluents du Rhin (Zorn, Moder et III à Strasbourg)	Rhin
Hydraulicité	1.2	1.0	0.9	1.1

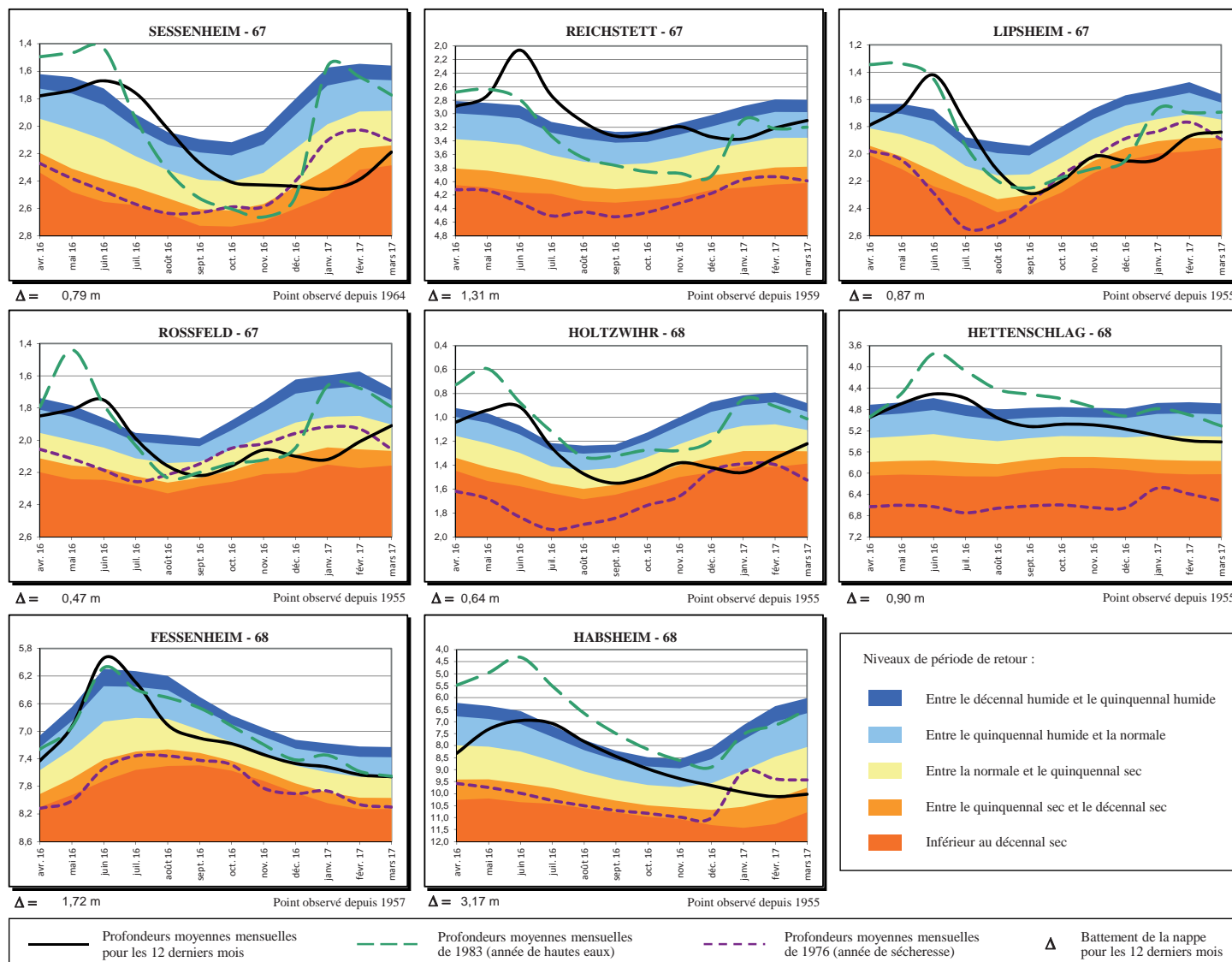
L'hydraulicité du mois est le rapport entre le débit moyen du mois concerné et la moyenne des débits moyens de ce même mois sur toute la chronologie disponible.

Malgré un bilan pluviométrique déficitaire, les débits moyens mensuels de mars sont conformes aux normales sur le Sundgau, excédentaires pour les rivières vosgiennes (de +10% à +30%) et déficitaires pour les bassins du nord (-10% pour la Zorn et -24% pour la Moder). Pour les débits de base, moyenne des trois jours consécutivement les plus bas, la période de retour est comprise entre 2 et 3 ans humides pour les rivières vosgiennes, de 2 à 3 ans secs pour la Zorn et de 4 ans secs pour l'III amont et la Moder. Pour le Rhin, la situation est conforme à la normale, avec un léger excédent (+10%) et un débit de base d'une période de retour de 3 ans humides.

NIVEAUX DE LA NAPPE

Données : APRONA

Profondeurs moyennes mensuelles de la nappe (en m) par rapport au terrain naturel et périodes de retour



Les niveaux moyens de mars sont globalement en hausse par rapport au mois de février sur l'ensemble du territoire alsacien. Dans le Bas-Rhin et jusqu'au nord de Colmar, les moyennes sont partout en hausse, de +20 cm dans l'extrême nord (Sessenheim), entre +10 et +12 cm pour Reichstett, Rossfeld et Holtzwihr, et autour de +5 cm ailleurs (Lipsheim, Weitbruch,...). Les niveaux sont principalement remontés au cours de la première quinzaine de mars et les périodes de retour se rapprochent désormais des normales ; 6 ans secs à Sessenheim, env. 4 ans secs à Lipsheim et Holtzwihr, normale atteinte à Rossfeld et 3.5 ans humides à Reichstett. Dans le reste du Haut-Rhin, la hausse est également importante, avec +10 cm au sud à Habsheim, +27 cm à Wittenheim, ou encore +62 cm à Cernay, qui présentait un niveau très bas en février. Le long du Rhin à Fessenheim, ainsi qu'en centre plaine, les niveaux sont quasi stables par rapport au mois dernier. Les périodes de retour vont de 15 ans secs à Cernay, 6 ans secs à Habsheim, jusqu'à la normale pour Fessenheim et Hettenschlag.

SYNTHÈSE

La situation est assez contrastée sur la région, avec un Sundgau tout juste conforme à la normale, des rivières vosgiennes plutôt excédentaires et des bassins au nord plutôt déficitaires. Les niveaux des nappes phréatiques remontent dans l'ensemble et, bien qu'encore inférieurs aux normales de saison, tendent à s'en rapprocher. Les retenues de Kruth et de Michelbach se sont remplies pendant le mois de mars. Kruth affiche désormais 100 % de remplissage.

DREAL Grand Est 14 rue du Bataillon de marche n°24 - BP 81005/F - 67070 Strasbourg Cedex - Tél. : 03.88.13.05.00 - Fax : 03.88.13.06.50
3 rue Fleischhauer Cité Administrative 68000 COLMAR - Tél. : 03.89.24.82.22 - Port. : 06.34.18.59.82
Internet : <http://www.alsace.developpement-durable.gouv.fr>

APRONA 28 rue de Herrlisheim - 68021 COLMAR - Tél. : 03 68 340 300 - Fax : 03 68 340 302 - mél. : contact@aprona.net

Reproduction autorisée sous réserve de la mention de l'origine des données

Internet : <http://www.aprona.net>