

Synthèse

Le cumul de précipitations en Alsace au mois de mars affiche un déficit global de 24 %, proche de celui du mois dernier (33 %). Les cumuls varient selon les secteurs entre 30 et 150 mm, ce qui représente des déficits compris entre -10 et -50 %. Les débits moyens des cours d'eau sont en baisse sur toute l'Alsace et repassent quasiment partout en dessous des normales saisonnières, avec -16 % pour le Rhin (à Lauterbourg) et des valeurs autour de -30 % pour l'III amont, les affluents de l'III (Thur, Lauch, ...) et ceux du Rhin (Zorn et Moder).

Les niveaux moyens de la nappe évoluent de manière contrastée par rapport au mois de février. Certains secteurs sont en hausse (centre plaine haut-rhinois, Sundgau oriental, zones de bordures à Cernay ou Wintzenheim) et d'autres sont en baisse (nord de l'Alsace, du nord de Strasbourg au nord de Colmar). Les niveaux varient autour des normales de saison, entre 10 ans sec et 10 ans humide.

La pluviométrie

Evolution des précipitations mensuelles (en mm) et rapport à la normale (en %)

Le cumul de précipitations agrégées au mois de mars en Alsace est de 52 mm, soit un déficit global de 24 %, proche du déficit global sur toute la région Grand Est (30 %). Le mois de mars 2021 est également beaucoup plus sec que le mois de mars de l'année dernière.

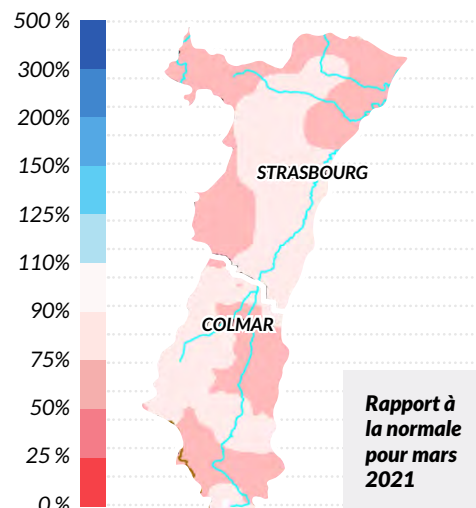
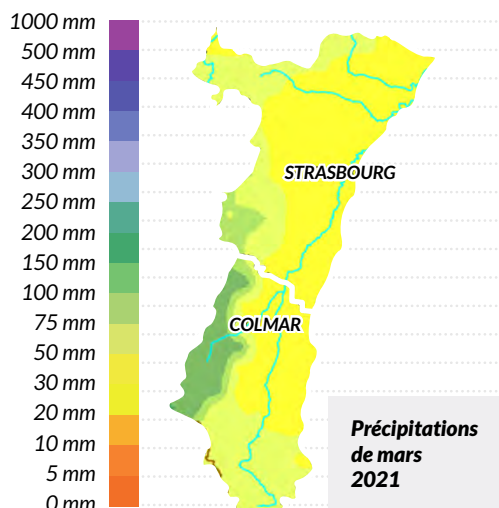
Pour le Bas-Rhin, les cumuls sont compris entre

30 et 50 mm sur une large moitié Est du département, et de 50 à 100 mm sur la bordure Ouest. Le bilan est donc déficitaire et compris entre -10 et -50 %.

Pour le Haut-Rhin, les cumuls sont compris entre 30 et 150 mm (haut relief), voire très localement plus (189 mm à Sewen - Lac d'Alfeld). Le bilan se situe au voisinage de la normale et le plus souvent en dessous de la normale, avec un déficit compris entre -10 et -50 %.

Tendances mensuelles

-  La Pluviométrie
-  Les Cours d'eau
-  La Nappe



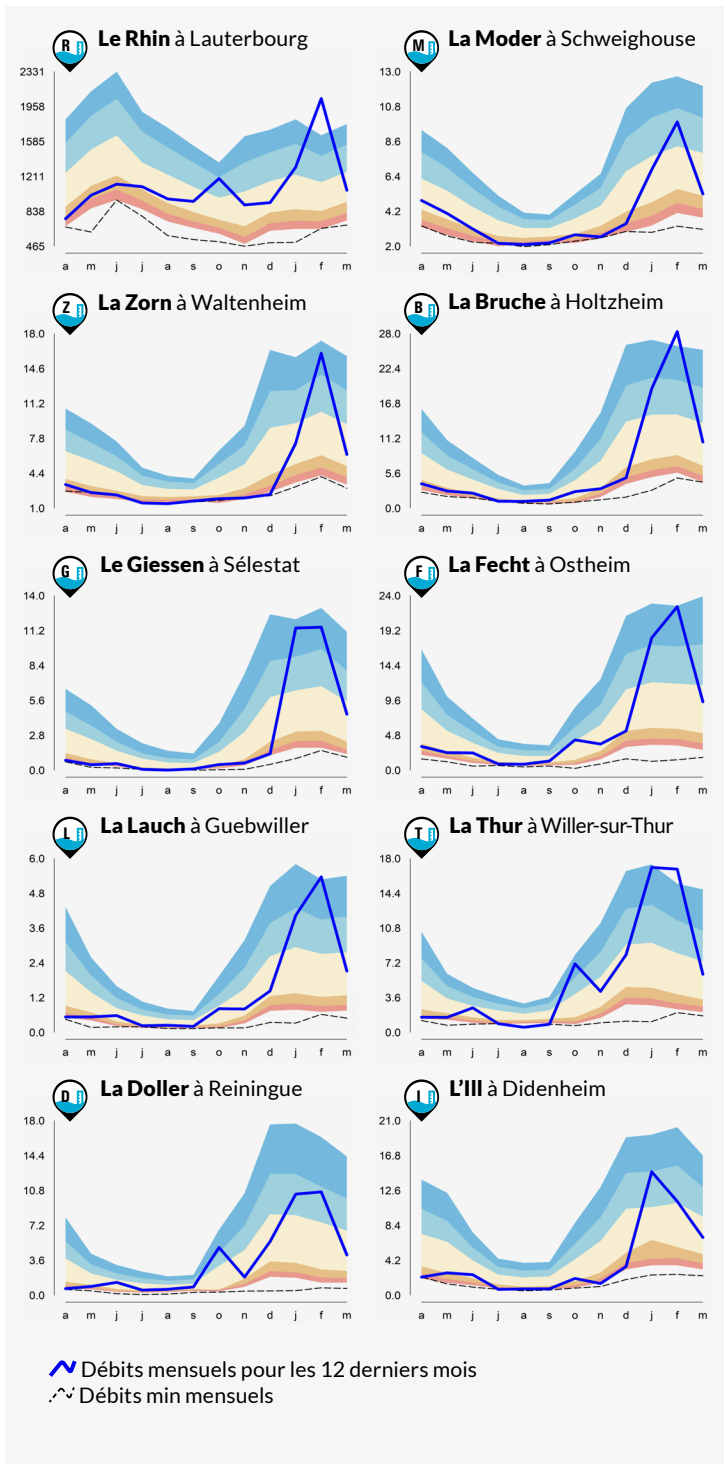
Les cours d'eau

L'hydraulicité du mois est le rapport entre le débit moyen du mois concerné et la moyenne des débits moyens de ce même mois sur toute la chronologie disponible.

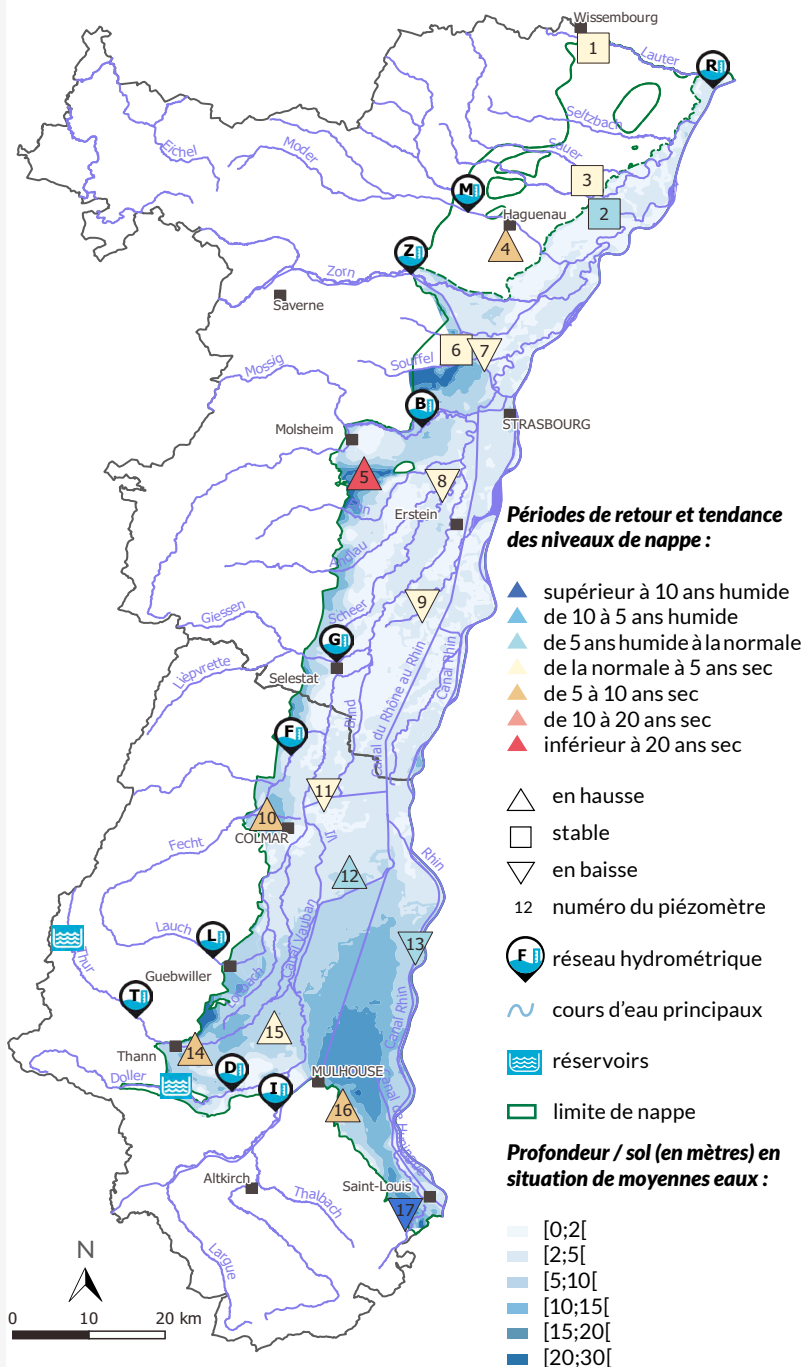
Bassins	Affluents de l'III (Bruche, Giessen, Fecht, Thur, Lauch et Doller)	III Amont (Sundgau)	Affluents du Rhin (Zorn, Moder)	Rhin
Hydraulicité	0.7	0.7	0.7	0.8

Les cours d'eau

Évolution des débits mensuels en (m³/s) et périodes de retour 10 stations hydrométriques de référence



Carte de situation des stations de mesures et évolution des niveaux de nappe

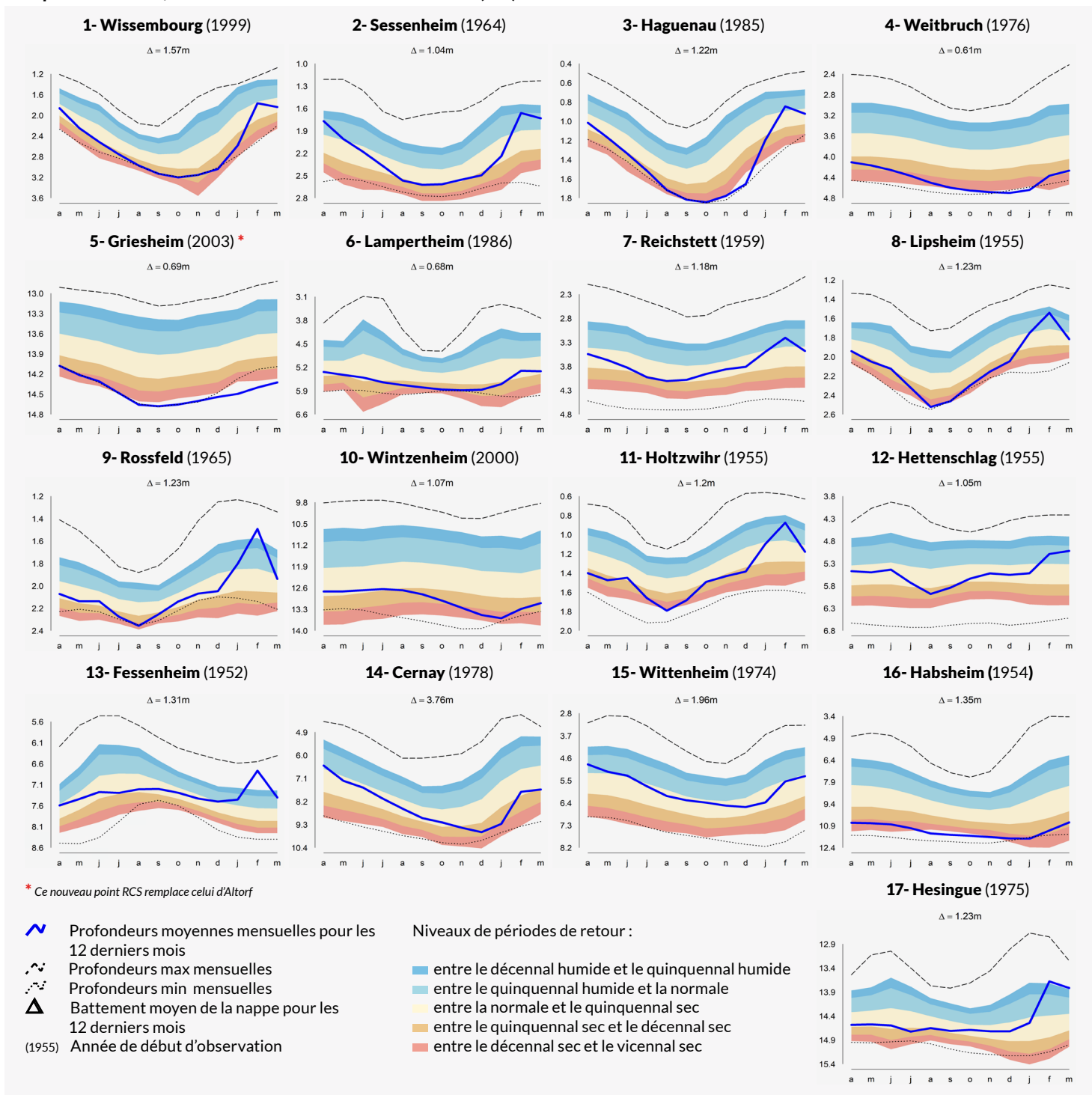


Sur le bassin du Rhin, les débits moyens mensuels de mars sont en baisse sur l'ensemble des bassins versants étudiés. Avec une pluviométrie légèrement déficitaire par rapport aux moyennes interannuelles, l'hydraulicité des stations du domaine s'oriente généralement vers des valeurs comprises entre 0.6 (Doller à Reiningue et Giessen à Sélestat par exemple) et 0.8 (Bruche à Holtzheim et Rhin à Lauterbourg), soit des déficits compris entre 20 % et 40 %.

Sur le bassin du Rhin, le débit moyen minimal enregistré pendant 3 jours consécutifs est généralement proche du médian, avec ponctuellement des valeurs légèrement inférieures (Ill, Doller ou Thur) ou tout juste supérieures (Rhin ou Moder).

La nappe

Profondeurs moyennes mensuelles de la nappe (en m) par rapport au terrain naturel et périodes de retour
17 piézomètres de référence du Réseau de Contrôle de Surveillance (RCS) Alsace



▲ L'évolution des niveaux moyens de mars est variable par rapport au mois de février selon les secteurs en Alsace.

Dans le Bas-Rhin, les niveaux sont globalement en baisse, de -8 cm au nord et sur le Pliocène de Haguenau (sauf à Weitbruch : +10 cm), à -30 cm autour de Strasbourg et jusqu'à -45 cm dans le sud du département à Rossfeld. Les niveaux sont assez proches de la moyenne et varient dans l'ensemble de 3.5 ans humide (Sessenheim et Reichstett), à 4 ans sec (Lampertheim). Les déficits restent encore marqués à Weitbruch (8.5 ans sec) et Griesheim-près-Molsheim (20 ans sec).

Dans le Haut-Rhin, la situation est plus contrastée, avec -14 cm dans l'extrême sud à Héisingue, -30 cm au nord à Holtzwihr et -64 cm le long du Rhin à Fessenheim. Ailleurs, les niveaux sont plutôt en hausse,

de +7 cm en centre plaine, à +11 cm sur Cernay, autour de +20 cm en bordure à Wintzenheim ou Wittenheim, jusqu'à +56 cm sur le secteur du Sundgau oriental (Habsheim). Les niveaux sont toujours bas à Wintzenheim et Habsheim (respectivement 6 ans et 10 ans sec), 3 ans sec au nord du département (Holtzwihr) et 5 ans sec sur le secteur de la Thur (Cernay). En revanche, ils restent au-dessus des normales en centre plaine et le long du Rhin (4 ans humide à Hettenschlag et Fessenheim), et toujours proches du décennal humide à Héisingue.

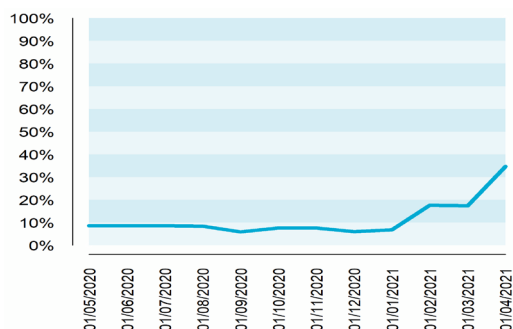
Les réservoirs

Évolution des volumes de remplissage (en Millions de m³)

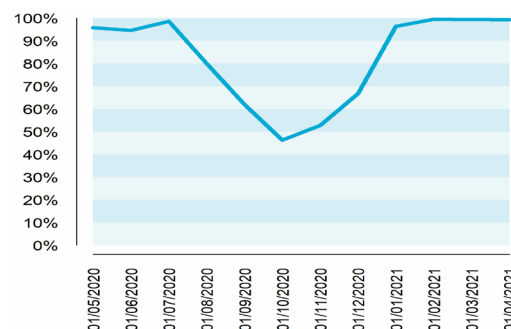
2 retenues d'eau de référence

▲ La retenue de Michelbach, destinée à l'alimentation en eau potable, affiche un taux de remplissage de 99 %. Pour le barrage de Kruth, destiné au soutien de l'étiage, le remplissage est en hausse par rapport au mois dernier, avec un taux de 35 %.

Retenue d'eau de Kruth-Wildenstein (11.6 M de m³)



Retenue d'eau de Michelbach (7.3 M de m³)



RETOUR SUR LA
SITUATION DE
L'AN DERNIER

« Synthèse du BHM de mars 2020 »

“Le cumul des précipitations agrégées en Alsace au mois de mars est de 62 mm, soit un léger déficit de 10 %. Le bilan des pluies par rapport aux normales est assez contrasté dans le Bas-Rhin et plutôt déficitaire dans le Haut-Rhin (de -10 à -50 %). Les débits moyens des cours d'eau alsaciens sont tous supérieurs aux normales saisonnières, jusqu'à +50 % pour les affluents de l'Ill et ceux du Rhin, +10 % pour l'Ill amont et +20 % pour le Rhin lui-même. Le niveau des nappes est en hausse par rapport au mois de février sur presque toute l'Alsace. Il reste quelques secteurs encore en déficit, comme ceux de la Souffel, du nord de la Zorn, de la Fecht et surtout la partie sud du Haut-Rhin (Fossé de Sierentz, Sundgau oriental). Ailleurs, les moyennes sont proches des normales, voire légèrement excédentaires.”

+ d'infos

Ma commune :
<https://carto.aprona.net/aprona/macommune>

La nappe en direct :
<https://www.aprona.net/FR/observatoire-eau/acces-aux-donnees/nappe-en-direct.html>

Bulletin de situation hydrologique DREAL Grand-Est :
<http://www.grand-est.developpement-durable.gouv.fr/bulletins-de-situation-hydrologique-r6869.html>

Bulletin de suivi des étiages DREAL Grand Est :
<http://www.grand-est.developpement-durable.gouv.fr/bulletin-de-suivi-d-etiage-grand-est-a16960.html>



APRONA 28 rue de Herrlisheim - 68021 COLMAR - Tél. : 03 67 82 00 50
mél. : contact@aprona.net Internet : <https://www.aprona.net>

Reproduction autorisée sous réserve de la mention de l'origine des données

Partenaires techniques et financiers



Direction régionale
de l'environnement,
de l'aménagement
et du logement

